

Combattre l'armée des déchets

Une aventure dont TA CLASSE est l'héroïne



BRUXELLES ENVIRONNEMENT

IBGE - INSTITUT BRUXELLOIS POUR LA GESTION DE L'ENVIRONNEMENT



INTRO

Combattre l'armée des déchets est un outil pédagogique, conçu pour vous aider, vous instituteurs, à aborder la problématique de la réduction des déchets avec vos élèves dès l'âge de 8 ans.

Cet outil se veut concret, utile et modulable.

Concret car les activités proposées touchent directement au quotidien de l'enfant.

Utile car toutes les activités permettent d'atteindre des résultats environnementaux concrets en les intégrant dans les socles de compétences: mener une enquête, faire un tableau, savoir lire, s'exprimer, les différents modes de communication, etc.

Modulable car vous êtes libre de choisir les activités en fonction de vos envies, du temps dont vous disposez et de la marge d'action dont vous bénéficiez au sein de votre établissement.

Le tri, c'est bien mais réduire, c'est mieux!

Aujourd'hui tout le monde le sait: trier, c'est bien mais le véritable enjeu environnemental est bien de diminuer notre production de déchets. L'outil a été créé en vue d'atteindre les objectifs de réduction des déchets fixés par le 4^{ème} Plan de prévention et de gestion des déchets de la Région bruxelloise. En effet, outre les ménages et les entreprises, celui-ci vise aussi les écoles. Ces objectifs sont exprimés par kilos de déchets par élève qu'il faut diminuer d'ici à 2020, engagement pris par la Région auprès de l'Union Européenne:

- 2,5 kg de déchets de papier;
- 1 kg de déchets d'emballages, principalement de boissons;
- 3 kg de gaspillage alimentaire.

Vous désirez plus d'informations

Si vous désirez plus d'informations sur la problématique des déchets: impacts environnementaux depuis l'extraction des matières premières pour la fabrication de l'emballage jusqu'à l'élimination du déchet, vous pouvez vous référer au dossier pédagogique «*Déchets: prévenir c'est réduire*». Ce dossier aborde la problématique dans son ensemble et guide le monde enseignant vers des idées d'activités pédagogiques à mener avec sa classe mais aussi au niveau de toute l'école.

Ce dossier peut être consulté sur www.bruxellesenvironnement.be > écoles > déchets > outils pédagogiques. Il peut être commandé gratuitement au 02/775.75.75 ou par mail à info@bruxellesenvironnement.be.

DESCRIPTIF DE L'OUTIL

LES PERSONNAGES

Zina et Oyden sont deux personnages qui vivent dans le futur, en 2150. À leur époque, les gens ne produisent pas ou presque plus de déchets. Zina et Oyden décident de retourner dans le passé afin d'aider les élèves à combattre un dangereux ennemi sur terre « L'armée des déchets ».

LE JEU

Au travers de 12 petits dialogues entre Zina et Oyden, les élèves vont faire connaissance des deux personnages et surtout vont découvrir que la quantité de déchets que nous produisons aujourd'hui a des conséquences importantes sur notre environnement. À la fin de chaque dialogue, les élèves sont invités à relever une épreuve qui permettra de limiter la production de déchets jetés en classe et/ou à l'école. Cet outil se veut ainsi participatif et convivial puisque certaines épreuves demanderont l'implication des parents, de la direction ou encore des autres classes.

CONTENU DE L'OUTIL

- Un carnet de l'élève : chaque élève a son propre cahier. Il peut y indiquer son nom, son prénom, sa classe et y consigner dans un tableau synthétique l'avancement des épreuves. Le carnet contient les dialogues et les épreuves en rapport avec chaque dialogue.
- Un carnet pour le professeur : dans ce présent carnet, chaque épreuve vous est présentée sous forme de fiche récapitulative. Vous y trouverez des informations qui vous permettront d'aider les élèves à réussir les épreuves mais aussi quelques chiffres en rapport direct avec le sujet de l'épreuve.

- Un poster à afficher en classe pour y indiquer l'avancée de votre combat contre l'armée des déchets ! Le poster reprend les 12 thèmes principaux liés à la prévention des déchets, ceux abordés au travers des 12 épreuves. Libre à vous d'inventer d'autres épreuves en rapport avec le thème.

BUT DU JEU

Le but du jeu est bien entendu de combattre l'armée des déchets en lui faisant perdre tous ses points. L'armée des déchets a 100 points au départ et perd des points au fur et à mesure que votre classe réalise les épreuves.

Ces épreuves peuvent être étalées sur une période de temps variable : plusieurs semaines, un trimestre ou encore sur l'année scolaire. Ce qui est important, c'est que les gestes et/ou actions mis en place grâce à l'épreuve deviennent 'acquis' et perdurent le reste de l'année scolaire. Pour chaque épreuve réussie, l'armée des déchets perd un nombre défini de points (cf. tableau).

Pour certaines épreuves, il est possible de gagner plus ou moins de points. Plus l'épreuve a des impacts sur la réduction des déchets, plus l'armée perd des points. Le professeur est libre d'adapter le nombre de points.

VARIANTES

Il est tout à fait possible d'organiser un concours inter-classes.

Les petits dialogues peuvent servir pour faire des saynètes.

NOUS SOMMES ENVAHIS !!!

		Points
A	Trouver 3 bonnes idées pour diminuer la quantité de déchets	10 points
B	Chaque élève choisit un geste et l'applique durant une semaine	20 points

EN CHIFFRES

Chaque bruxellois produit en moyenne 400 kg de déchets par an. En plus de ces déchets, il faut compter tous ceux produits lors de la fabrication de nos produits. Par exemple, un GSM qui ne pèse que quelques grammes, c'est 75 kg de déchets produits pour la fabrication.

CONSEILS POUR DIMINUER LES DÉCHETS DANS LES DIFFÉRENTES POUBELLES DE LA CLASSE

Poubelle blanche

- ▶ pour les collations : choisir des fruits ou des préparations maison,
- ▶ éviter les collations/produits suremballés,
- ▶ veiller à manger tout le repas/collation,
- ▶ acheter du matériel scolaire de qualité et donc de longue durée.

Poubelle bleue

- ▶ utiliser une boîte à tartines ou à collation,
- ▶ boire de l'eau du robinet avec gobelet réutilisable,
- ▶ utiliser une gourde.

Poubelle jaune

- ▶ utiliser les deux faces d'une feuille de papier ainsi que du cahier,
- ▶ fabriquer un bac de récupération du papier écrit sur une seule face pour utiliser l'autre comme brouillon,
- ▶ faire plus d'exercices au tableau.

POUR VOUS AIDER À RÉALISER L'ÉPREUVE

Mon contrat zéro déchet

Je m'engage durant la semaine du _____ au _____ à diminuer mon impact sur la planète.

Mes actions : je vais _____

Signature de l'élève _____ Signature du professeur _____

Illustration: A cartoon scene with a boy washing dishes, a girl on a ladder holding a sign 'libre ma collation', and a boy sitting at a desk with a sign 'je travaille droit!'. A recycling symbol is at the bottom.

Distribuez à chaque élève un contrat « Zéro déchet ». Pour le recevoir :

02/775.75.75 ou

info@bruxellesenvironnement.be.

Cet outil peut être visualisé ou téléchargé sur www.bruxellesenvironnement.be > écoles > déchets > outils pédagogiques

MA COLLATION «BYE BYE LES DÉCHETS»

		Points
A	Instauration de la collation « Bye bye les déchets » au moins une fois par semaine.	10 points
B	Collation collective : tournante parents	30 points

CONSEILS POUR DIMINUER LES DÉCHETS DE COLLATION

- ▶ Acheter de grands contenants : grands pots de yaourt, gros paquets de biscuits ou cake au lieu de plusieurs emballés séparément.
- ▶ Dans la mesure du possible, préférer les boisons en bouteilles consignées.
- ▶ Intégrer dans les collations les fruits et/ou légumes, les préparations maison : gâteau, soupe, crêpes.
- ▶ Boire de l'eau du robinet dans un gobelet réutilisable.
- ▶ Venir avec une gourde et une boîte à tartines.

POUR VOUS AIDER À RÉALISER L'ÉPREUVE

Planète collation

Étape 1 : Quel bulletin pour la collation ?

Emballage (niveau 1)
Plus l'emballage est gros, plus il est utile et moins il y a de déchets. Les emballages en carton et en papier sont plus faciles à recycler que les emballages en plastique.

Choix de produits
Privilégiez les produits locaux et de saison. Les produits locaux ont un impact carbone plus faible que les produits importés.

Choix de produits
Privilégiez les produits locaux et de saison. Les produits locaux ont un impact carbone plus faible que les produits importés.

Un fruit de saison
Privilégiez les produits locaux et de saison. Les produits locaux ont un impact carbone plus faible que les produits importés.

Choix de produits
Privilégiez les produits locaux et de saison. Les produits locaux ont un impact carbone plus faible que les produits importés.

Choix de produits
Privilégiez les produits locaux et de saison. Les produits locaux ont un impact carbone plus faible que les produits importés.

Choix de produits
Privilégiez les produits locaux et de saison. Les produits locaux ont un impact carbone plus faible que les produits importés.



- ▶ réalisez un calendrier pour les collations,
- ▶ informez les parents des conseils « moins de déchets », donnez-leur des idées concrètes, des instructions précises,
- ▶ évaluez la quantité de déchets avant et après les épreuves afin de pouvoir montrer un résultat concret aux enfants.

NOS ACHATS MALINS

		Points
A	Mener l'enquête et dresser une liste d'objets jetables/réutilisables	10 points
B	Organiser des fêtes/anniversaires de classe avec de la vaisselle réutilisable	Chaque événement = 20 points

LES OBJETS RÉUTILISABLES LES PLUS COURAMMENT UTILISÉS À L'ÉCOLE OU À LA MAISON:

- ▶ Bic rechargeable, porte-mines.
- ▶ Rasoir électrique.
- ▶ Piles rechargeables.
- ▶ Boîte à tartines.
- ▶ Gourde.
- ▶ Mouchoirs en tissu.
- ▶ Nappes en tissu et vaisselle réutilisable.
- ▶ Sacs de courses.
- ▶ Bouteilles en verre consignées.

CONSEILS POUR UN ANNIVERSAIRE OU UN GOÛTER « MALIN »

- ▶ Pour éviter les nappes en papier: plastifiez les dessins et/ou bricolages des enfants pour créer des sets de table réutilisables.
- ▶ Pour organiser un souper de classe sans vaisselle jetable: tout d'abord, il faut de la vraie vaisselle et donc la laver en fin de repas. S'il n'y a pas de lave-vaisselle sur le lieu de la fête, demandez

à deux ou trois parents de venir avec des mannes à linge pour transporter la vaisselle qu'ils laveront chez eux.

- ▶ Constituez au fur et à mesure des fêtes, un fond de « ménage » pour l'école: verres, assiettes, couverts. Ce fond pourra servir à toutes les fêtes qui y sont organisées.

BON À SAVOIR



Des gobelets réutilisables peuvent être empruntés gratuitement à Bruxelles Environnement:
Contact 02/775.75.75 ou info@bruxellesenvironnement.be

MA BOÎTE AUX LETTRES DÉBORDE

		Points
A	Proposer à son entourage (parents, famille, voisins) de poser un autocollant « stop pub »	1 point/ autocollant
B	Mettre un autocollant « anti pub » sur la boîte aux lettres de l'école	10 points

EN CHIFFRES

La publicité représente 2,5 Kg/mois de papier (10 Kg/an/habitant). Quel gaspillage si elle n'est même pas lue.

CONSEIL

Ce dialogue permet d'aborder la problématique de la publicité. On estime entre 500 et 2000 le nombre de messages publicitaires auxquels nous sommes confrontés quotidiennement (en passant de l'affiche au spot radio par les logos, les clicks, etc). Ce matraquage a un impact sur notre consommation. Combien de fois les enfants ne demandent-ils pas à leurs parents d'acheter l'une ou l'autre chose « rien que pour la surprise » qu'il y a dedans, ou parce qu'ils ont vu la publicité à la maison ?

C'est aussi l'occasion d'éveiller les enfants au respect des choix de chacun. De nombreuses personnes lisent les publicités et ne souhaitent pas mettre l'autocollant. L'idée n'est pas de lancer les enfants à une chasse aux pollueurs mais bien à une chasse aux publicités qui ne sont pas lues et qui encomrent inutilement de nombreuses boîtes aux lettres.

BON À SAVOIR



Des autocollants peuvent être obtenus gratuitement auprès de Bruxelles Environnement au 02/775.75.75 ou info@bruxellesenvironnement.be

CARTABLE «VERT»

	Points	
A	<p>► Si plus de la 1/2 de la classe utilise déjà une gourde ou une boîte à tartines.</p> <p>► Si plus de la 1/2 de la classe utilise déjà du matériel scolaire respectueux de la planète.</p>	10 points
B	Pour chaque élève qui adopterait un nouveau geste : boîte à tartines, gourde, matériel scolaire durable (solide/écologique)	1 point/ bon geste

CONSEILS POUR BIEN REMPLIR SON CARTABLE :

Utiliser :

- une gourde remplie d'eau du robinet pour se désaltérer,
- une boîte à tartines (sans aluminium ni film plastique),
- des cahiers et feuilles en papier recyclé,
- un classeur en carton recyclé,
- une latte et un taille-crayon solides en métal ou en bois,
- un stylo solide plutôt qu'un bic jetable,
- et surtout, tout le matériel des années précédentes pouvant être réutilisé. Inutile d'acheter du neuf chaque année...

BON À SAVOIR



Une grande majorité des parents suivent à la lettre la liste de fournitures scolaires que vous leur donnez en début d'année. Pensez donc pour les prochaines années à y intégrer ces conseils. Parlez-en également aux autres professeurs.

L'EAU DU ROBINET, C'EST ZÉRO DÉCHET

	Points	
A	Instaurer une fois par semaine la journée « eau du robinet ».	10 points
B	Équiper la classe d'une carafe et de gobelets pour rendre systématique la consommation d'eau du robinet.	30 points

EN CHIFFRES

- ▶ L'eau du robinet coûte en 2011: 0,0024 euro le litre. Pour 1 euro, vous avez droit à 415 litres d'eau. Faites le calcul avec vos élèves pour comparer avec l'eau en bouteille et/ou les sodas: s'ils boivent 1,5 l d'eau par jour, cela leur coûtera 1,314 euro par an.*
- ▶ 60 paramètres sont contrôlés tous les jours par des laboratoires afin de vérifier la qualité de l'eau du robinet.

*Le prix de l'eau peut varier, renseignez-vous sur le prix avant de faire l'exercice.

CONSEILS POUR FAVORISER LA CONSOMMATION D'EAU DU ROBINET

- ▶ Instaurez une charge « coin eau »: propreté et nettoyage des gobelets.
- ▶ Prenez un temps en classe avant ou après la récréation pour boire.
- ▶ Proposez aux enfants de décorer le coin eau pour le rendre plus attrayant.
- ▶ Équipez votre classe de gobelets réutilisables, carafe ou demandez des verres à la cantine.

BON À SAVOIR



- ▶ **Pour plus d'idées** sur la thématique eau, vous pouvez obtenir le dossier pédagogique « Eau secours » de Bruxelles Environnement. Ce dossier peut être consulté sur www.bruxellesenvironnement.be > écoles > outils pédagogiques. Il peut être commandé gratuitement au 02/775.75.75 ou par mail à info@bruxellesenvironnement.be.
- ▶ **Voici le site des acteurs bruxellois de l'eau.** Vous y trouverez de nombreuses informations à partager avec vos élèves: www.vivaqua.be www.aquabru.org
- ▶ **Des gobelets réutilisables** peuvent être empruntés gratuitement à Bruxelles Environnement: Contact 02/775.75.75 ou info@bruxellesenvironnement.be

- ▶ Motivez les parents par le gain financier et l'avantage pour la santé des enfants.
- ▶ Laissez reposer une carafe d'eau au frigo, l'eau perdra son goût chloré.
- ▶ Élargissez le débat, l'eau du robinet c'est bon pour l'environnement et le portefeuille mais surtout pour la santé de vos élèves. Pyramide alimentaire, problème de la consommation de sodas sucrés, obésité infantine... les sujets sont nombreux.

LE COMPOST C'EST NATUREL

		Points
A	Illustrer par un dessin le processus de transformation des déchets « verts » (déchets organiques) en engrais.	10 points
B	Mettre en place un compost dans l'école.	30 points

CONSEILS POUR RÉALISER UN COMPOST À L'ÉCOLE :

- ▶ Pour réaliser un compost, il suffit de faire un tas ou de s'équiper d'un bac. On peut en fabriquer un soi-même en bois ou l'acheter dans le commerce. Le plus important, c'est que l'aération y soit prévue.
- ▶ Dans le fond du bac, il vaut mieux d'abord placer une couche de feuilles et de brindilles. Celle-ci sera recouverte par une couche de déchets organiques. On n'oubliera pas d'arroser légèrement le compost si le temps est sec.
- ▶ Lorsque le bac est rempli, il faut le recouvrir avec un couvercle. Cela permet de garder la chaleur à l'intérieur et d'accélérer le processus de décomposition.
- ▶ De petits animaux microscopiques (bactéries, champignons) et les vers de terre transforment alors ces déchets en bonne terre.
- ▶ Il faut 6 à 12 mois pour obtenir un engrais de la meilleure qualité.

BON À SAVOIR



Pour vous aider dans la réalisation de votre compost, il existe plusieurs aides/outils :

▶ Maître-composteur

Un maître-composteur est une personne formée spécifiquement au compost, qui se déplace bénévolement pour vous aider et vous informer sur la mise en place d'un compost. Pour trouver les coordonnées d'un maître-composteur et/ou toute autre information sur le compost, visitez le site de Bruxelles Environnement : www.bruxellesenvironnement.be > mon jardin > composter les déchets verts

- ▶ brochure « Composter pour réduire ses déchets ». Pour recevoir cette brochure : 02/775.75.75 ou info@bruxellesenvironnement.be

Y'A QU'A VOIR LE BON CÔTÉ!

	Points
A	Placer un bac de récupération du papier et prendre l'habitude d'utiliser les feuilles qu'il y a dedans. 20 points

EN CHIFFRES

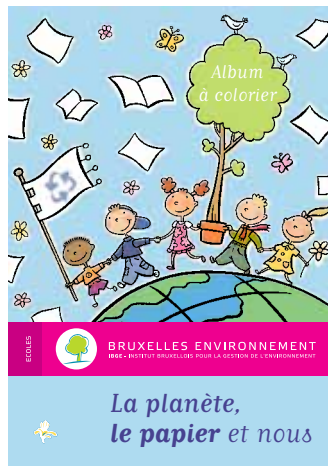
Seulement 5% de papier est utilisé recto-verso dans le primaire. Ce chiffre s'élève à 28% dans le secondaire.

CONSEILS

Comment utiliser les feuilles du bac de récupération? Les versos peuvent être utiles:

- ▶ pour les préparations d'exercices, d'examens,
- ▶ pour les moments de détente: dessins, bricolages,
- ▶ pour fabriquer de vrais cahiers de brouillon en agrafant tout simplement les feuilles entre elles

BON À SAVOIR



Pour plus d'idées sur la thématique du papier, vous pouvez obtenir les outils pédagogiques de Bruxelles Environnement suivants:

- ▶ dossier pédagogique «Le papier, la planète et nous», version professeur et élèves,
- ▶ cahier à colorier «Le papier, la planète et nous».

Ces outils peuvent être consultés sur www.bruxellesenvironnement.be > écoles > papier > outils pédagogiques. Ils peuvent être commandés gratuitement au 02/775.75.75 ou par mail à info@bruxellesenvironnement.be.

HALTE AU GASPILLAGE DE NOURRITURE

		Points
A	Organiser une semaine sans gaspillage de nourriture.	20 points
B	Parler de la semaine au reste de l'école.	10 points

EN CHIFFRES

Les restes de nourriture représentent 23% des déchets de l'école. Cela représente environ 7 kg par élève et par an.

3 à 5% des berlingots ne sont pas entamés et sont jetés tels quels à la poubelle.

CONSEILS POUR DIMINUER LE GASPILLAGE ALIMENTAIRE EN CLASSE :

- ▶ Mangez calmement, dans un endroit peu bruyant comme par exemple en classe avant la récréation.
- ▶ Rendez l'endroit du repas/collation convivial.
- ▶ Parlez du problème de gaspillage de nourriture aux parents.

BON À SAVOIR



Pour élargir le sujet à la thématique « Alimentation durable », vous pouvez obtenir le dossier pédagogique « L'alimentation en classe, l'environnement au menu ». Cet outil peut être consulté sur www.bruxellesenvironnement.be > écoles > alimentation > outils pédagogiques.

Il peut être commandé gratuitement au 02/775.75.75 ou par mail à info@bruxellesenvironnement.be.

RELOOK-MOI SI TU PEUX!

		Points
A	Réaliser les bricolages à l'aide d'objets de récupération.	10 points
B	Organiser une action « récup » .	20 points

CONSEILS POUR UNE ACTION « RÉCUP »

Quand on a utilisé un objet, au lieu de le jeter ou de l'oublier dans une armoire, on peut lui donner une seconde vie. Cette épreuve est l'occasion d'organiser un échange, un partage ou une vente d'objets dont plusieurs enfants pourront ainsi profiter. Par exemple :

- ▶ Organisez une bibliothèque de classe.
- ▶ Instaurez un échange de jeux de société une fois par mois.
- ▶ Organisez une brocante interclasses.
- ▶ ...

BON À SAVOIR



Pour trouver plein d'infos sur les organismes et sites qui prônent le réemploi, la location et le relooking, rendez-vous sur www.bruxellesenvironnement.be > particuliers > gestes pratiques > mes achats.

LE TRI DES DÉCHETS, TOUT LE MONDE S'Y MET!

		Points
A	Réaliser du papier recyclé en classe.	10 points
B	Mettre en place le tri sélectif en classe, connaître les règles et les faire connaître aux autres.	30 points

CONSEILS POUR INSTAURER UN TRI DURABLE

La gestion des déchets implique de nombreux acteurs au sein de l'école. Instaurer le tri en classe n'aura de sens que si vous vous êtes assuré préalablement que les personnes qui s'occupent de vider les poubelles de la classe sont équipées pour respecter votre tri. N'oubliez donc pas de les impliquer dans votre démarche.

Pour motiver chacun à participer activement, vous pouvez lancer vos élèves sur une recherche d'objets fabriqués grâce aux déchets triés séparément : polar, vélo, papier recyclé. Ils sont nombreux et rendent le tri plus vivant et concret pour les enfants.

BON À SAVOIR



- ▶ Une recette pour la fabrication artisanale du papier recyclé est disponible sur le site de Bruxelles Environnement. www.bruxellesenvironnement.be > papier > outils pédagogiques > le cahier du professeur, pages 72 et 73.
- ▶ Bruxelles Propreté offre aux écoles bruxelloises des animations sur le tri ainsi que des conteneurs destinés à la collecte. Contact pour les animations: 02/778.09.54 (francophone)
Contact pour la fourniture des conteneurs pour la collecte: 02/778.08.85

L'UNION FAIT LA FORCE

		Points
A	Organiser une action de sensibilisation envers les autres : à l'aide de panneaux, articles dans le journal, sur le site de l'école, etc.	20 points

CONSEILS POUR UNE BONNE COMMUNICATION

- ▶ Quel que soit le support et/ou le message, veillez à toujours aborder les choses avec humour et à ne pas être moralisateur.
- ▶ Il est important de faire parler les enfants aux enfants, ex. : slogan imaginé par les élèves.
- ▶ Avant de vous lancer, veillez à bien déterminer les objectifs de la communication (faire adhérer les collègues, informer les autres, sensibiliser aux bons gestes, etc.) pour adapter le message et le support (affichage via panneau, journal de l'école, page sur le site de l'école, action lors de la fancy fair, journée événement, etc.).





INFOS



02 775 75 75

www.bruxellesenvironnement.be

Ce document est imprimé sur papier recyclé et à base d'encre végétale

Auteur : Fanny Colot, inspiré d'une version de Mostra

Relecture : Sylvie Clara, Roxane Keunings, Joëlle Van Bambeke

Illustration : Frédéric Thiry

Mise en page : Marmelade

Dépôt légal : D/5762/2011/14

Éditeurs responsables : J.P. HANNEQUART, Bruxelles Environnement

Gulledelle, 100 – 1200 Bruxelles