



LE PARC FOND'ROY

Une promenade à la campagne

Le parc régional de Fond'Roy est un espace champêtre qui s'étend à Uccle entre l'avenue Pastur et la Vieille rue du Moulin. Dans les locaux d'une vieille ferme, considérée comme l'un des derniers témoins du passé rural et agricole des faubourgs de Bruxelles, se déroulent des activités pédagogiques sur les thèmes de la nature et de la ferme. Le site, reconnu zone de conservation spéciale Natura 2000, se caractérise aussi par sa grande valeur écologique.



UN PEU D'HISTOIRE

Commençons par la toponymie. « Fond'Roy » serait une déformation du néerlandais médiéval « Vronerode » qui veut dire « terrain défriché par voie de corvées ». Or au 12^e siècle, quand le nom apparaît pour la première fois dans les textes, c'est pour mentionner que Godefroid 1^{er}, Duc de Brabant et Comte de Louvain, cède à l'abbaye de Forest un domaine à Uccle comprenant *le bois* de Vronerode. On peut dès lors en déduire que le Fond'Roy fut une zone très tôt défrichée (sans doute lors des grands défrichements des 7^e et 8^e siècles à l'époque des Francs et de la constitution des premières abbayes), mais qui, suite aux invasions et aux guerres privées qui ont bouleversé les 10^e et 11^e siècles, dut se reboiser naturellement.

Le Bois resta dans l'escarcelle de l'abbaye de Forest jusqu'en 1794, époque où pour faire face aux déprédations de l'époque française, elle vendit la plupart de ses possessions à Uccle, et en l'occurrence, les 52 hectares du Vronerode.

En 1809, par un décret de Napoléon, les forêts sont incorporées dans le domaine de l'Etat. Fond'Roy fait alors partie de la forêt domaniale de Soignes. Provisoirement. Car à l'époque hollandaise, le bois ucclois retrouve un statut privé : Guillaume 1^{er} d'Orange Nassau le cède à la Société générale des Pays-Bas qui, devenue Société générale de Belgique au lendemain de l'indépendance, le revend au Baron Goswin de Stassart, président du tout jeune Sénat belge. S'en sera fini du bois – ou presque ! Défriché, il est transformé en terrains agricoles (d'où l'apparition de la ferme d'Uccle encore debout aujourd'hui) et en terrains à bâtir (notamment pour le sanatorium du Fort Jaco, aujourd'hui Clinique Fond'Roy).

En 1991, la Région bruxelloise acquiert la ferme, ses prairies, son verger et le petit bois qui la jouxte ; puis, en 1999, rénove l'ensemble. Le Parc régional Fond-Roy est né...

DESCRIPTIF GENERAL : UN PAYSAGE BOCAGÉ ET VALLONNÉ

Verger, bois, prairies, marais, potager, le parc Fond'Roy a conservé le caractère champêtre qui lui fut donné au 19^e siècle. Un chemin pavé le traverse de part en part entre la Vieille rue du Moulin et l'avenue Jacques Pastur. Il conduit, au centre du domaine, à la petite ferme rose et à son potager didactique organisé en



carrés serti de haies (pour les légumes, les fleurs, les petits fruitiers et les semis de céréales). Autour, les prairies qui s'étendent jusqu'à l'arrière des maisons de la rue d'Andrimont, sont réservées au pâturage des bestiaux de la ferme. Une haie, d'abord refuge pour la nature, gomme aussi à cet endroit l'hétérogénéité de style et de contenu des jardins riverains.

De l'autre côté de l'allée pavée, dans la partie ouest du parc, un chemin descend le long d'une prairie vers la zone marécageuse observable à partir d'un ponton en bois.

Une des sources du Geleytsbeek se trouve au Fond'Roy à proximité d'un petit cours d'eau, le Roybeek. Elle jaillit dans un bassin en granit dont l'un des côtés est plus bas que les autres. Il pourrait avoir servi autrefois de lavoir. A cet endroit, le paysage est plus sauvage et arboré. Une promenade sur caillebotis longe le marais jusqu'aux abords de la source et permet de pénétrer dans la végétation.

Plus à l'est, un verger d'environ un hectare de superficie couvre un versant en légère pente. On y trouve de nombreux pommiers, quelques poiriers et pruniers, souvent de vieilles variétés et d'âges différents. Les fruits sont exploités dans le cadre des activités didactiques de la ferme. Ils sont aussi vendus au voisinage.

La partie du parc en bordure de l'avenue Jacques Pastur porte un bois assez âgé composé de hêtres, d'érables, de chênes, de tilleuls et de quelques beaux ifs.

Parce que le rôle environnemental des abeilles en milieu urbain n'est pas anodin, un important rucher est exploité au Fond'Roy. Il sert aussi de support aux animations pédagogiques.



FAUNE ET FLORE REMARQUABLES

Dans le sud de la Région bruxelloise, avec par exemple, les plateaux du Kauwberg et Engeland, les zones forestières du Verrewinkel, du Kinsendaël-Kriekenput ou la vallée du Buysdelle, le Parc Fond'Roy fait partie d'une zone spéciale de conservation Natura 2000 de 217 hectares. Bruxelles Environnement-IBGE s'engage à prendre pour cette zone toutes les mesures nécessaires qui garantiront la conservation de l'habitat naturel de onze espèces de chauve-souris.

Quelques arbres du Fond'Roy sont considérés comme des arbres remarquables de la Région Bruxelloise. Parmi eux, un très bel if (*Taxus baccata*), deux tulipiers de Virginie (*Liriodendron tulipifera*), deux séquoias géants (*Sequoiadendron giganteum*), deux hêtres pourpres (*Fagus sylvatica f.purpurea*), un faux cyprès de Lawson (*Chamaecyparis lawsonia*)...

La drève avec ses vieux noyers est aussi d'une grande valeur.

Dans la prairie de fauche, sous les pommiers, pruniers et poiriers du verger, une végétation mélangée de graminées et de dicotylédones spécifiques a trouvé dans la nature du sol et l'orientation nord-est de la pente, un terrain propice à son développement.



PRINCIPE DE GESTION

Bruxelles Environnement-IBGE a mis en place au Fond’Roy, un principe de gestion différenciée pour pouvoir y développer la biodiversité ; une gestion écologique qui tient compte des caractéristiques du milieu, qui utilise la fauche plutôt que la tonte, qui laisse le bois mort dans la partie boisée pour que, par exemple, le pic vert puisse se l’approprier...

Par convention, l’asbl Tournesol occupe la vieille ferme pour ses activités pédagogiques. Elle a aussi signé une convention d’usage pour les prairies où sont hébergés ses animaux et en est à ce titre gestionnaire. La prairie de fauche, gérée par Bruxelles Environnement-IBGE peut fournir les réserves de foin nécessaires au bétail pour l’hiver. Dans le contexte de la rénovation de la ferme, il est prévu de ne plus loger les animaux dans le vieux bâtiment (qui sera réservé à l’accueil des enfants et des animateurs), mais de leur installer un abri dans la prairie qu’ils occupent.

La gestion actuelle du verger pose problème. Trop vieux, les pommiers et poiriers d’origine tombent les uns après les autres. Il y a quelques années, de nouveaux fruitiers ont été replantés à proximité (pour éviter de devoir retirer les vieilles souches et de renouveler la terre appauvrie). Le résultat est toutefois insatisfaisant : d’un point de vue esthétique, les ruptures dans l’alignement heurtent ; rassemblant des arbres d’âge différent, le verger a perdu son allure homogène ; la plupart des jeunes arbres ont été abimés par des personnes peu scrupuleuses qui, pour attraper les fruits, ont brisé l’une ou l’autre branches charpentières détruisant l’équilibre de la couronne et hypothéquant à terme la survie de l’arbre.

Abattre le verger et le remplacer entièrement n’est pas non plus une garantie de succès. En effet, il faudra remplacer entièrement la terre ce qui pourrait fondamentalement modifier la flore de la prairie de fauche qui a, elle aussi sa valeur et son importance. De plus, pour éviter les déprédations du public sur les arbres, il faudra clôturer le site, le rendre inaccessible pendant de longues années sans être cependant certains qu’il n’y aura pas de vandalisme.

MONUMENTS ET SCULPTURES REMARQUABLES

MONUMENTS

La ferme du Fond’Roy

Ferme-bloc (c’est-à-dire sans cour), la petite bâtisse de style « pittoresque » adopte un plan en long où le logis, les étables, la grange et la conciergerie s’étirent en enfilade. On ne connaît pas la date précise de sa construction, mais d’après les cartes, elle se situerait entre 1810 et 1837. Depuis, plusieurs phases de travaux ont modifié son volume et son style, mais elle a toujours conservé sa fonction initiale. Aujourd’hui encore. En effet, l’asbl Tournesol y organise pour les enfants de la maternelle et du primaire des animations et des stages sur les thèmes de la ferme, du potager, du verger, des saisons ou de l’alimentation. Vaches, ânes, moutons, chèvres, porcs, lapins, animaux de basse-cour occupent encore les lieux ; parfois une prairie accueille aussi les chevaux de trait de l’asbl « Cheval et forêt ». Vu la vétusté des bâtiments, une rénovation est actuellement en cours. Elle recréera la morphologie originelle du bâti et restaurera les éléments archéologiques intéressants. Bruxelles Environnement-IBGE y met également en œuvre les principes d’éco-construction/éco-rénovation qu’il défend.

La Clinique Fond’Roy

Le long de l’avenue Jacques Pastur, bordés au nord et à l’est par le parc Fond’Roy, s’organisent les différents pavillons et bâtiments de la Clinique psychiatrique Fond’Roy. Le complexe, en phase de rénovation, est l’œuvre du célèbre architecte et décorateur « art nouveau » Georges Hobé, qui ici, s’est davantage inspiré de l’architecture des cottages anglais. Créé au début du 20^e siècle par le docteur Théodore Marin de Mont, sur une parcelle défrichée du bois de Fond’Roy, l’établissement, dénommé à l’origine « Sanatorium du Fort Jaco », accueillait plusieurs centaines d’indigents en proie à des problèmes psychologiques, psychiatriques ou de dépendances.



ESPACES VERTS PROCHES

Au nord, le plateau Avijl et l'Observatoire d'Uccle.

Au nord-est, la forêt de Soignes et le Bois de la Cambre.

A l'est, la forêt de Soignes.

A l'ouest, le parc des Genêts, le Kauwberg, le parc de la Sauvagère et le Plateau Engeland.

Au sud, le Bois du Verrewinkel.

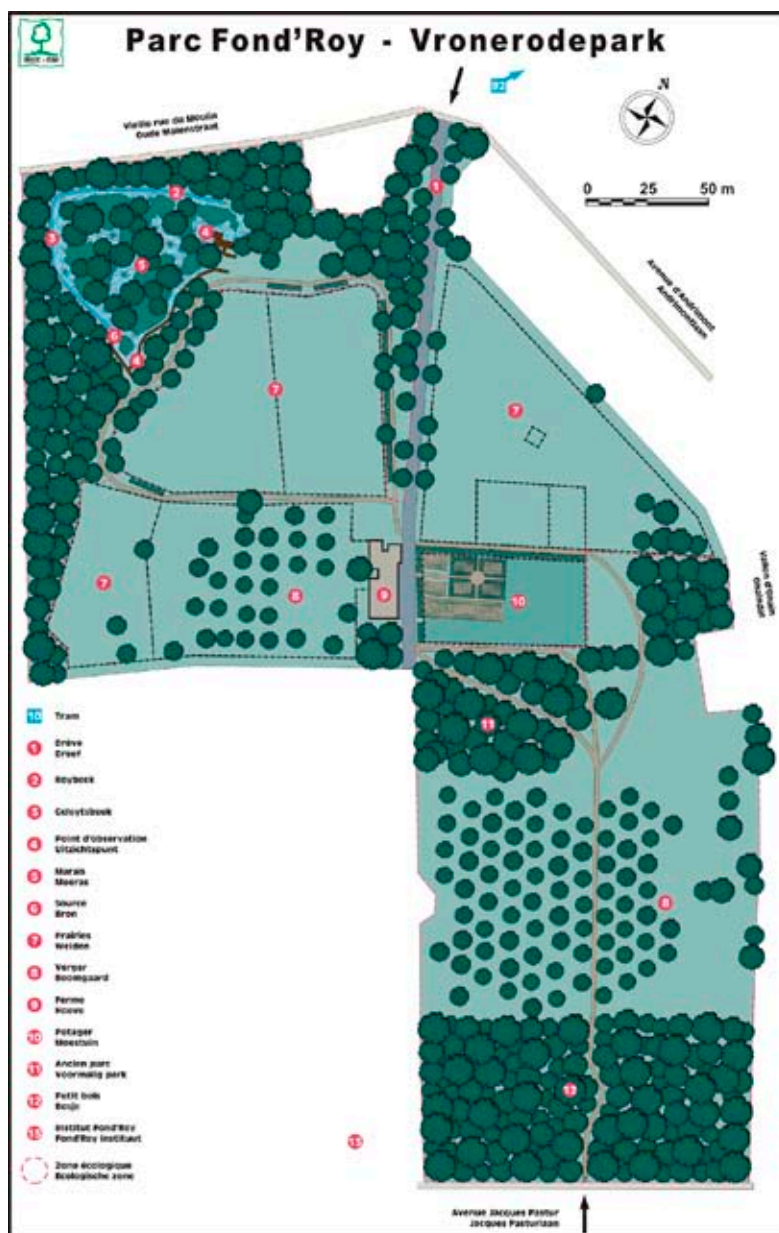
Superficie : 7 hectares 43 ares.

Typologie : parc régional à fonction écologique et didactique.

Propriétaire : Région de Bruxelles-Capitale.

Gestion : Bruxelles Environnement-IBGE, avec intervention de l'asbl Tournesol pour la ferme, le potager et les prairies de pâturage.

Classement : le parc Fond'Roy n'est pas classé, mais figure dans l'inventaire légal des sites dressé par la Direction des Monuments et Sites. Il se trouve aussi en zone de protection Natura 2000.



INFORMATIONS PRATIQUES

HEURES D'OUVERTURE

Le parc du Fond'Roy est accessible à tout moment.
Il n'y a pas de gardiennage.

CONTACTS

Une question, un problème, adressez-vous aux animateurs de la Ferme d'Uccle, au concierge ou aux jardiniers quand ils sont présents sur le site.

En cas d'urgence : Parc Assistance au 0497/599 99 87.

Bruxelles Environnement-IBGE : 02 / 775 75 75, info@bruxellesenvironnement.be

La Ferme d'Uccle : 02/374 18 96.

EQUIPEMENTS

Ferme pédagogique, potager, verger, rucher, source, caillebotis et plancher d'observation dans la zone humide (marais), bancs, poubelles, panneaux d'information.

ENTRÉES

Le parc Fond'Roy, à Uccle, est accessible par l'avenue Jacques Pastur (petit escalier en bois) et par la Vieille rue du Moulin (chemin pavé).

ACCESSIBILITÉ PMR

Difficile sinon impossible. En effet, les chemins de tonte ne sont pas stabilisés, la drève est en gros pavés, le terrain particulièrement vallonné et l'accès par l'avenue Jacques Pastur ne peut se faire que par un escalier.

TRANSPORTS PUBLICS

Entre 2007 et 2009, la STIB opère une vaste restructuration de son réseau pour améliorer la mobilité à Bruxelles. D'importants changements de lignes auront lieu au cours de cette période. Nous vous invitons à consulter le [site de la STIB](#) pour connaître les lignes de transport en commun qui vous conduiront vers le parc dont il est ici question.

POUR EN SAVOIR PLUS

- Plus d'info sur [les itinéraires culturels de parcs et jardins en Région de Bruxelles-Capitale](#).
- Visiter la galerie de photos de la [Virtual Landscape Gallery](#).
- Plus d'info sur [le patrimoine architectural de la Région](#).
- Plus d'info sur [le maillage vert et bleu](#).
- Plus d'info sur [Natura 2000](#).
- Plus d'info sur [l'asbl Tournesol](#) (Centre régional d'initiation à l'écologie).
- Plus d'info sur [l'asbl « Cheval et forêt »](#).

