

# NAAR VOORBEELDIGE GEWESTELIJKE BESTUREN

Gids over het verbod op  
verpakkingen voor eenmalig  
gebruik voor dranken en voeding



leefmilieu  
brussel  
.brussels

LEEFMILIEU.BRUSSELS



JUNI 2023

## INHOUDSOPGAVE

INLEIDING .....	5
INWERKINGTREDING .....	7
VRIJSTELLINGEN .....	8
Activiteiten in de gezondheidszorg .....	8
Noodsituaties .....	8
Voorbeelden van noodsituaties .....	9
Straathoekwerk en daklozenrondes .....	9
AFWIJKINGEN .....	10
OM WELKE INSTANTIES GAAT HET? .....	11
UITGEBREIDERE VERKLARENDE WOORDENLIJST .....	13
Voor eenmalig gebruik .....	13
Cateringmateriaal .....	13
Papieren servetten .....	13
En het bestek? .....	13
Drank .....	14
Wijn en sterkedrank .....	14
Koffiemachines .....	14
Waterkoelers en drinkfonteinen .....	14
Drankendispensers .....	15
Bijkomende verplichting voor plat water .....	15
Voeding .....	16
Wat zijn de oplossingen voor de broodjes die van buitenaf besteld worden? .....	16
Wat zijn de oplossingen voor meeneembroodjes? .....	16
Voorverpakte voeding zoals melk, suiker, koekjes enz. ....	16
Om welke activiteiten gaat het? .....	17
Is het personeel op het terrein hierbij betrokken? .....	18
Instanties die voedingsdiensten aanbieden aan instellingen die vrijgesteld zijn van de regelgeving .....	18
Diensten voor de levering van maaltijden aan de begunstigden van OCMW's .....	18
Welke activiteiten vallen niet onder het verbod? .....	19
Wat is een evenement georganiseerd door de beoogde instantie? .....	19
Evenementen waarop het verbod geen betrekking heeft .....	20
En hoe moet u dranken en maaltijden concreet opdienen? .....	24



Leefmilieu Brussel  
Site van Tour & Taxis  
Havenlaan 86C/3000  
1000 Brussel

+32 (0)2 / 775.75.75

info@leefmilieu.brussels

www.leefmilieu.brussels

Verantwoordelijke uitgever: Barbara Dewulf



## INLEIDING

In Europa<sup>1</sup> is de hoeveelheid gebruikte verpakkingen blijven toenemen in de periode 2009-2019. Die totale hoeveelheid gebruikte verpakkingsmaterialen is tussen 2009 en 2019 toegenomen met 13,6 miljoen ton, goed voor meer dan 20,5%. Die stijging betreft alle soorten verpakkingen, zij het in verschillende mate. De grootste stijging stellen we vast bij verpakkingsafval van plastic, papier, karton en hout.

In tal van situaties bestaan er alternatieven die kunnen zorgen voor minder afval. Dat is het geval bij herbruikbare verpakkingen of het gebruik van leidingwater.

Daarom wil de Regering van het Brussels Hoofdstedelijk Gewest dat elke overheidsinstantie toont dat het mogelijk is om de afvalberg te verkleinen. De Brusselse besturen moeten het goede voorbeeld geven, kraantjeswater gebruiken en eenmalig gebruik voor voeding en drank zoveel mogelijk bannen.

Dit document verduidelijkt de aangenomen wetgeving. Het bestaat uit verschillende delen:

- Deel 1: Toepassingsgebieden
- Deel 2: Afwijkende regelingen
- Deel 3: Goede praktijken van de beoogde instanties
- Deel 4: Methode om de waterkwaliteit te controleren

Dit eerste deel stelt de wetgeving voor en stelt ons in staat vragen te beantwoorden in verband met de interpretatie van de termen, de beoogde administraties, de termijnen voor de inwerkingtreding, enz.

Nog niet alle administratieve activiteiten vallen onder het verbod (bv. scholen, crèches ...). Maar er ontstaan alternatieven die momenteel op vrijwillige basis uitgetest worden. Dit eerste regelgevende initiatief geeft de richting aan naar een wereld waarin eenmalig gebruik beperkt blijft tot zeer specifieke domeinen.

## PRINCIPE VAN HET VERBOD

Het is voor **een overheidsinstantie** verboden om in het kader van **de eigen activiteiten** en in het kader van de **evenementen die door de instantie georganiseerd worden** het volgende te serveren:



1. **dranken** in cateringmateriaal voor eenmalig gebruik, **met uitzondering van verpakkingen voor wijn en sterkedrank**;



2. **bereide voeding** in cateringmateriaal voor eenmalig gebruik;



3. ander **water** dan het leidingwater.

De bepalingen hieromtrent staan beschreven in het besluit van de Regering van het Brussels Hoofdstedelijk Gewest betreffende het beheer van afvalstoffen, TITEL IV. – hoofdstuk 6 - afdeling 2 'Producten voor eenmalig gebruik'; Art. 4.6.3 aangenomen op 23 juni 2022.

## INWERKINGTREDING

HET VERBOD IS VAN TOEPASSING OP:



**DRANKEN**  
VANAF

**1 JANUARI 2023**



**VOEDING**



**PLAT WATER**

VANAF

**1 JULI 2023**

### Aandachtspunt:

voorraden mogen nog opgebruikt worden om verspilling te voorkomen

# VRIJSTELLINGEN

Drie situaties vallen buiten het toepassingsgebied van de wetgeving wanneer de overheidsinstanties activiteiten ondernemen:

1. in de gezondheidszorg;
2. in noodsituaties;
3. bij straathoekwerk en daklozenrondes.

**In die drie vrijgestelde gevallen zijn er geen specifieke stappen bij Leefmilieu Brussel vereist.** In elk van die drie situaties mogen nog wegwerpverpakkingen gebruikt worden.

## ACTIVITEITEN IN DE GEZONDHEIDSZORG

De activiteiten in de gezondheidszorg worden in artikel 4.7.2. 1° gedefinieerd als "activiteiten voor de diagnose, de opvolging, en de preventieve, curatieve of palliatieve behandeling, in de domeinen van de menselijke en diergeneeskunde. Worden gelijkgesteld aan die activiteiten in de gezondheidszorg: de onderwijs-, onderzoeks- en industriële productieactiviteiten in de domeinen van de menselijke of diergeneeskunde, de activiteiten voor thanatopraxie, esthetische chirurgie, tatoeëring en cosmetiek". Het gaat om structuren waar die activiteiten uitgeoefend worden, dus ziekenhuizen, medische huizen, rust- en verzorgingstehuizen ...

## NOODSITUATIES

De noodsituatie wordt gedefinieerd als "elke gebeurtenis die

- schadelijke gevolgen voor het maatschappelijk leven veroorzaakt of veroorzaken kan, zoals een ernstige verstoring van de openbare veiligheid, een ernstige bedreiging ten opzichte van het leven of de gezondheid van personen en/of ten opzichte van belangrijke materiële belangen,
- en waarbij de coördinatie van de bevoegde actoren, inclusief de disciplines, is vereist om de dreiging weg te nemen of om de schadelijke gevolgen van de gebeurtenis te beperken".

We dienen te benadrukken dat op het 'nood'-aspect geen termijn te plakken valt die vooraf bepaald kan worden want die kan variëren in functie van de toestand en de omstandigheden (een paar minuten, een paar uur, enkele dagen enz.), zoals ook blijkt uit de volgende voorbeelden: dreiging van een terroristische aanslag, risico op een grieppandemie, risico op elektriciteitsstekort, nucleair ongeval, zware overstromingen enz.

## VOORBEELDEN VAN NOODSITUATIES

- **Hittegolf:** In België wordt een hittegolf als volgt gedefinieerd: een periode van minstens drie opeenvolgende dagen met gemiddelde minima (gemiddelde voor de drie dagen en niet per dag) van meer dan 18,2 °C en met gemiddelde maxima hoger dan 29,6 °C, waarbij de waarden opgemeten worden in Ukkel.
- Bij interventies van brandweer en ambulanciers (bv: mobiele kantine tijdens de interventie)
- ...

## GOED OM TE WETEN

Andere regels kunnen de overhand hebben, zoals bij het begin van de COVID 19-crisis, toen het infectierisico nog niet goed geïdentificeerd was. De bevoegde instanties geven dan de nodige instructies.

## STRAATHOEKWERK EN DAKLOZENRONDES

Straathoekwerk en daklozenrondes worden gedefinieerd in artikel 2, 8° van de ordonnantie van de Gemeenschappelijke Gemeenschapscommissie van 14 juni 2018 betreffende de noodhulp aan en de inschakeling van daklozen.

Zo moet het verbod niet nageleefd worden bij de verdeling van maaltijden **op straat** voor daklozen.

Als de maaltijden en dranken aangeboden worden **in** installaties die beheerd worden door de instanties waar de regelgeving zich op richt, gaat het niet langer om straathoekwerk en daklozenrondes. De overheidsinstanties moeten dan het verbod naleven, herbruikbare verpakkingen en materialen gebruiken en toegang geven tot leidingwater.



© copyright: Shutterstock - Werner Leroy

## AFWIJKINGEN

De overheidsinstanties kunnen een afwijking aanvragen om tijdelijk vrijgesteld te worden van het verbod.

Er kunnen zich drie situaties voordoen:

- wanneer de toegang tot het leidingwater onmogelijk is;
- en/of in het kader van een evenement waarbij de verboden duidelijk niet in proportie zijn rekening houdend met de specifieke kenmerken van het evenement;
- en/of wanneer de naleving van de termijnen niet redelijkerwijs gewaarborgd kan worden rekening houdend met de kosten en de praktische regelingen die erbij komen kijken.

De afwijkingen moeten in proportie zijn en dienen om een hoog niveau van milieubescherming in stand te houden.

Het is Leefmilieu Brussel dat instaat voor de toekenning van de afwijkingen.

De afwijking op de regel moet uitzonderlijk blijven. De procedures en de aan te leveren bewijzen worden toegelicht in deel 2.

### GOED OM TE WETEN

- In het kader van de vrijstelling zijn er geen specifieke stappen nodig. De opheffing van het verbod op eenmalig gebruik is automatisch zodra de instantie zich in een van de drie situaties bevindt zoals opgenomen in de wet.
- Een afwijking van uitzonderlijke aard daarentegen wordt enkel verkregen als de overheidsinstantie bepaalde voorwaarden naleeft en daar het bewijs van aanlevert.



© copyright: Adobe Stock/Photo - jchzhs

## OM WELKE INSTANTIES GAAT HET?

De verboden gelden voor de gewestelijke en lokale overheidsinstanties die onder het **toezicht van het Brussels Hoofdstedelijk Gewest** vallen.

### Voorbeelden van gewestelijke instanties waarop de wetgeving zich richt

- het parlement en de gewestelijke regering
- de gewestelijke overheidsdienst van Brussel met onder meer: Brussel ConnectIT, Brussel Economie en Werkgelegenheid, Brussel Financiën en Begroting, Brussel Internationaal, Brussel Huisvesting, Brussel Mobiliteit, Brussel Plaatselijke Besturen, Brussel Synergie
- de gewestelijke overheidsdienst Brussel Fiscaliteit, urban.brussels, talent.brussels, de Commissie voor de toegang tot administratieve documenten
- de gewestelijke instanties:
  - de Brusselse Hoofdstedelijke Dienst voor Brandbestrijding en Dringende Medische Hulp (DBDMH)
  - Net Brussel
  - de Maatschappij voor het Intercommunale Vervoer te Brussel (MIVB)
  - de Brusselse Gewestelijke Huisvestingsmaatschappij (BGHM)
  - het Parkeeragentschap parking.brussels
  - Brussel Preventie & Veiligheid
  - visit.brussels
  - Actiris
  - hub.brussels, het Brussels Agentschap voor Bedrijfsontwikkeling
  - het Brussels Waarborgfonds
  - finance&invest.brussels
  - Brupartners
  - Innoviris
  - het Centrum voor Informatica voor het Brussels Gewest (CIBG)

- Digitalcity
- Leefmilieu Brussel
- Homegrade
- het Fonds voor de Financiering van het Waterbeleid
- perspective.brussels
- citydev.brussels
- de Haven van Brussel
- de Gewestelijke School voor Openbaar Bestuur (GSOB)
- het Herfinancieringsfonds van de Gemeentelijke Thesaurieën
- De GGC, die bestaat uit leden van de gewestelijke regering valt onder het Gewest, ook al oefent ze communautaire bevoegdheden uit.

### Voorbeelden van intercommunales waarop de wetgeving zich richt

- VIVAQUA
- Sibelga
- Académie intercommunale de Musique, des Arts de la parole, et de la Danse van Sint-Joost-ten-Node/Schaarbeek
- Gewestelijke en Intercommunale Politie-school (GIP)
- Intercommunale d'Enseignement supérieur d'Architecture (IEAI)
- Brulabo (het vroegere Brussels Intercommunale Laboratorium voor Scheikunde en Bacteriologie - BILSB)
- Intercommunale voor Teraardebesteding
- Intercommunale Coöperatieve Verenootschap voor Crematie (ICVC)
- Brutele



© copyright: Adobe Stock Photo

#### Voorbeelden van lokale besturen onder toezicht van het Gewest

- de 19 gemeenten
- de OCMW's
- de gemeentelijke vzw's
- de hoofdstuk XII-verenigingen
- de gewone en autonome gemeente-bedrijven
- de instellingen voor het beheer van de temporaliën van erediensdiensten
- de politiezones
- de Berg van Barmhartigheid

#### Hoe zit het met een gemeentelijke vzw?

Een vzw wordt als 'gemeentelijk' beschouwd wanneer de gemeente in de algemene vergadering of de raad van bestuur over de meerderheid van de zetels of stemmen beschikt. De vzw kan bovendien als 'gemeentelijk' beschouwd worden op basis van een financieel criterium, namelijk als de gemeente het structurele tekort of het vereffeningspassief van de vzw op zich neemt (Artikel 33 van de Ordonnantie van 5 juli 2018 betreffende de specifieke gemeentelijke bestuursvormen en de samenwerking tussen gemeenten). Uittreksel webpagina [Brussel Plaatselijke Besturen](#).

#### GOED OM TE WETEN

Bepaalde overheidsdiensten zijn niet betrokken bij de wetgeving. Het gaat om alle overheidsinstanties die afhangen van andere bevoegdheidsniveaus zoals de gemeenschappen (COCOF, VGC), de twee andere Belgische Gewesten, het federale of het supranationale (Europees ...) niveau.

Dat geldt in het bijzonder voor de COCOF en de VGC maar ook voor scholen, crèches ...

De Gemeenschappelijke Gemeenschapscommissie (GGC) staat daarentegen onder het toezicht van het Brussels Gewest. Ze moet het verbod toepassen.

## VERKLARENDE WOORDENLIJST

### VOOR EENMALIG GEBRUIK

Onder 'eenmalig gebruik' verstaan we producten die NIET ontworpen, gecreëerd en op de markt gebracht zijn om tijdens hun levensduur verschillende trajecten of rotaties te doorlopen door hervuld of hergebruikt te worden voor een identiek gebruik als hetgeen waarvoor ze ontworpen zijn.

Producten voor eenmalig gebruik zijn doorgaans bestemd om slechts een keer gedurende korte tijd gebruikt en vervolgens afgedankt te worden.

Het is de doelstelling van de wetgever om **herbruikbare verpakkingen en voorwerpen te promoten** om de afvalberg te verkleinen.

**Opgelet: het gaat om alle materialen:** plastic maar ook papier, karton, metaal, inclusief biomaterialen enz. Het is het aspect 'voor eenmalig gebruik' dat verboden is.

### CATERINGMATERIAAL

Onder 'cateringmateriaal' valt al het materiaal dat gebruikt wordt om voedsel of dranken aan te bieden en te consumeren, met uitzondering van voorverpakte dranken en voedingswaren.

#### GOED OM TE WETEN

Momenteel richt de wetgeving zich niet op de bereiding van de maaltijd. Het gebruik in de keuken van plastic zakjes voor vacuumbereidingen blijft dus toegestaan.

Het probleem ligt niet bij het materiaal. Het is het eenmalig gebruik dat verboden is. U dient dus gebruik te maken van herbruikbaar vaatwerk (bv. bord, bestek, bickers, karaf ...), dienbladen, en herbruikbare verpakkingen voor meeneemgerechten.

#### PAPIEREN SERVETTEN

Papieren servetten zijn uitgesloten van het toepassingsgebied van de toekomstige regelgeving omdat er weinig alternatieve oplossingen zijn om broodjes mee te geven.

#### EN HET BESTEK?

Ook dat moet herbruikbaar zijn. Het verbod is ook van toepassing op houten bestek.

Soms wordt herbruikbaar bestek aangeleverd in papieren wegwerpzakjes. Ook die praktijk zal niet meer mogelijk zijn.

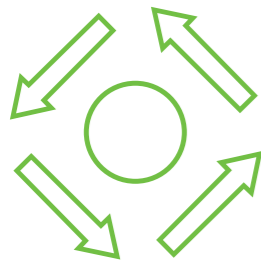


Sommige gevallen zijn niet onderworpen aan het verbod. Die uitzonderingen worden in de tekst aangeduid met dit symbool.





© copyright: Shutterstock - Independenz



### DRANK

Alle soorten drank moeten in herbruikbare verpakkingen en/of met herbruikbaar vaatwerk aangeleverd worden: spuitwater, vruchtensap, frisdrank, maar ook koffie, thee, enz.

Opgelet: het is NIET toegestaan om achter de toog wegwerpverpakkingen te gebruiken om herbruikbare glazen, bekertjes of tassen die de consument geserveerd krijgt te vullen. Die praktijk laat niet toe om de verplichtingen van de overheidsinstantie te vervullen.

### WIJN EN STERKEDRANK

Het gaat om een uitzondering waarin de wet voorziet voor wijnen, mousserende dranken en sterkedrank aangezien er op deze markt niet voldoende herbruikbare alternatieven bestaan. Bijgevolg mogen wegwerpflessen en -cubainers nog gebruikt worden in afwachting van de opkomst van een markt voor hervulbare flessen of cubainers. De drank moet echter opgediend worden in herbruikbare glazen. Gedaan dus met plastic champagneglazen voor eenmalig gebruik!

### KOFFIEMACHINES

Ook hier is het gedaan met wegwerpbekers voor koffie, thee enz. De verschillende plekken moeten uitgerust worden met herbruikbare tassen en een gootsteen of vaatwasmachine om ze af te wassen.

### WATERKOELERS EN DRINKFONTEINEN

Ook deze moeten zonder wegwerpbekers gebruikt kunnen worden, dus hetzij met een fontein, hetzij door herbruikbare bekertjes, glazen en tassen ter beschikking te stellen. Er zijn verschillende systemen mogelijk, zelfs als het gaat om een ruimte die toegankelijk is voor het publiek (zie onderstaande foto).



© copyright: Arène Godebeu



### DRANKAUTOMATEN

Momenteel zijn drankendispensers met herbruikbare verpakkingen niet mogelijk. De wegwerpverpakkingen blijven dus toegelaten.

### BIJKOMENDE VERPLICHTING VOOR PLAT WATER

Voor plat water, het doel is immers om gebotteld water en het transport van een grondstof die via de kraan beschikbaar is te vermijden. **Toch heb je een herbruikbaar recipiënt nodig om water op te dienen en te consumeren.**

Er moet dan ook verplicht een aansluiting voor leidingwater komen (bv. kraan, fontein aangesloten op leidingwater) en een herbruikbaar systeem voor de distributie van het water (bv. herbruikbare karaf en glas, drinkbus ...).

Twee belangrijke punten om te verhelderen:

Ten eerste draait deze bijkomende verplichting niet om spuitwater maar enkel om plat water. Spuitwater wordt gelijkgesteld aan 'drank' alsof het om frisdrank, vruchtensap ... zou gaan. Spuitwater moet dus geserveerd worden met herbruikbare flessen en glazen.

Ten tweede, het is het zogenaamde 'kraantjeswater' dat geconsumeerd moet worden. Het is dus niet langer toegestaan om plat water aan te kopen of te verkopen, zelfs als het in een herbruikbare verpakking zit. En zelfs als het om een verpakking met statiegeld gaat.

Dat geldt voor alle betrokken activiteiten (zie hoofdstuk daarover), inclusief in de cafetaria's, ook voor externe vestigingen (lokalen voor de tuiniers, chauffeurs ...), en voor de evenementen waarop de regelgeving zich richt enz.

Ook hier weer is er geen vrijstelling in functie van het verpakkingsmateriaal (plastic, glas,

drankkarton, blikje ...). De wetgever wil karaffen, glazen en drinkbussen. Hij wil geen flessenwater en transport meer.

Bepaalde drinkfonteinen zijn echter niet aangesloten op de waterleiding. Ze zijn uitgerust met grote flessen water. Dat is voortaan niet langer toegestaan.

Als uw instantie drankautomaten gebruikt, zal het niet langer mogelijk zijn om plat water uit flessen aan te bieden. U dient toegang te geven tot een systeem met een waterkoeler of drinkfontein.

### TER HERINNERING

Er bestaan gevallen waarin de wetgeving niet van toepassing is (zie hoofdstuk vrijstellingen). Dat geldt voor hittegolven omdat het gaat om een noodsituatie of tijdens straathoekwerk en daklozenrondes. In dat geval blijft het mogelijk om flessenwater te gebruiken.

### VOEDING







© copyright Shutterstock - 8th.creator

Het verbod is van toepassing op **ter plaatse bereide** voeding, dus op voedingswaren die bereid, samengesteld, opgewarmd, aangeemaakt of ontdooid worden in de keukens van de overheidsinstantie of op de plaats van het evenement **maar ook bij leveringen** (bv. broodjes voor een vergadering, drank voor intern evenement enz.).

Het gaat om alle soorten consumptie: salades, soepen, warme gerechten, desserts, snacks, inclusief broodjes, zelfs als die bedoeld zijn om te worden meegenomen (bv. naar de verdiepingen, naar een externe dienst, buitenshuis ...).

#### WAT ZIJN DE OPLOSSINGEN VOOR DE BROODJES DIE VAN BUITENAF BESTELD WORDEN?

Bestellingen door de overheidsinstantie bij cateraars van buitenaf vallen onder de regelgeving. Traiteurs kunnen de maaltijden leveren in herbruikbare schotels en de verpakkingen later ophalen.

#### WAT ZIJN DE OPLOSSINGEN VOOR MEENEEMBROODJES?

Er zijn niet zoveel oplossingen voor de broodjes. U kunt ze meegeven op een bord, in een servet, mensen laten betalen voor een herbruikbare verpakking (bv. doos, bee's wrap ...) en hen aansporen om die opnieuw te gebruiken.

#### VOORVERPAKTE VOEDING ZOALS MELK, SUIKER, KOEKJES ENZ.

In tal van situaties is het mogelijk om suiker, koekjes, melk, zout, peper, mayonaise, koffiepads te voorzien in herbruikbare verpakkingen (bv. aangeleverd door traiteurs enz.) maar niet in alle situaties en dat omwille van de hygiëne (bv. melk is een product dat snel bederft, dus het moet goed in het oog gehouden worden).

Om rekening te houden met die potentiële moeilijkheden heeft de wetgever het verbod niet willen uitbreiden tot deze producten. Hij pleit voor een vrijwillige aanpak om de terbeschikkingstelling van die voedingswaren in herbruikbare verpakkingen of in bulk zoveel mogelijk te veralgemenen.



© copyright - Bruxelles Environnement

#### GOED OM TE WETEN

- Laat u inspireren door de bestekken van Leefmilieu Brussel voor dienstverlening in verband met voeding.
- Ontdek alle tips voor handelszaken en horeca.
- Er bestaat een netwerk van zaken die ernaar streven het Good Food Resto-label of het Good Food Kantine-label te behalen en sommige daarvan bieden leidingwater en herbruikbare verpakkingen aan (bijkomende criteria). Er worden goede praktijken, gidsen enz. uitgewisseld.

#### OM WELKE ACTIVITEITEN GAAT HET?

Het verbod specificeert dat een overheidsinstantie het verbod moet naleven in het kader van **de eigen activiteiten** en in het kader van de **evenementen die ze organiseert** (zie § specifiek voor evenementen).

Dit betekent dus ook de catering die de overheidsinstantie aanbiedt aan het personeel voor de administratieve werking van het bestuur.

Voorbeelden: dranken en maaltijden die aangeboden worden aan intern of extern personeel, aan de bezoekers (bv. ceremonie voor het onthaal van nieuwe inwoners), tijdens vergaderingen, evenementen, in kantines, koffieruimtes, vergaderzalen, ruimtes die toegankelijk zijn voor het publiek, opleidingsruimtes voor externe cursisten ...



© copyright - Net Brussel

#### IS HET PERSONEEL OP HET TERREIN HIERBIJ BETROKKEN?

De chauffeurs, parkwachters, tuiniers, straatvegers, arbeiders enz. oefenen een functie uit in het kader van de klassieke activiteit van een bestuur. Ze moeten toegang krijgen tot kraantjeswater en herbruikbaar vaatwerk hebben.

#### INSTANTIES DIE VOEDINGSDIENSTEN AANBIEDEN AAN INSTELLINGEN DIE VRIJGESTELD ZIJN VAN DE REGELGEVING

Instanties die onder de definitie van overheidsinstantie onder toezicht van het Gewest vallen en die diensten aanbieden aan overheids- of privé-instellingen die zijn vrijgesteld van het verbod moeten voor die instellingen (bv. voor ziekenhuizen, scholen, crèches ...) wegwerpverpakkingen kunnen blijven gebruiken, ook voor plat water. Ze zijn daarentegen onderworpen aan het verbod op wegwerpverpakkingen voor hun interne werking (bv. maaltijden voor het personeel, tijdens vergaderingen, enz.) en moeten leidingwater aanbieden.



© copyright - CPAS Berchem

#### RUSTHUIZEN

Tal van rusthuizen staan onder toezicht van het Gewest (bv. rusthuizen beheerd door de OCMW's).

Ook al bestaan er goede praktijken om met hervulbare drinkbussen te werken in de kamers van de bewoners, toch stond de wetgever erop rusthuizen vrij te stellen in het kader van hun **activiteiten van persoonsgebonden diensten**. Concreet richten de maatregelen zich niet op de zorg voor de oudere personen (bv. een bewoner kan flessenwater krijgen in zijn kamer) terwijl de maaltijden die het personeel krijgt de regelgeving moeten naleven.

#### DIENSTEN VOOR DE LEVERING VAN MAALTIJDEN AAN DE BEGUNSTIGDEN VAN OCMW'S

Een aantal pilootervaringen tonen aan dat het mogelijk is om met herbruikbare verpakkingen maaltijden te leveren aan de begunstigden van de OCMW's.

Maar die ervaringen zijn recent. Daarom is het geval van de diensten voor de levering van maaltijden aan de begunstigden van het OCMW niet opgenomen in het kader van hun persoonsgebonden activiteiten. De pilootervaringen worden toegelicht in deel 3: goede praktijken



#### WELKE ACTIVITEITEN VALLEN NIET ONDER HET VERBOD?

Iedere werknemer die zijn lunch naar kantoor meebrengt kan dat natuurlijk doen in wegwerpverpakkingen.

Vergeet in dat geval niet om ze te sorteren voor recycling. Dat is overigens een verplichting die al meer dan 10 jaar geldt.

In datzelfde opzicht is een 'afterwork' die tussen collega's georganiseerd wordt een initiatief van de werknemers en geen beslissing van de overheidsinstantie. Dat valt dus niet onder het verbod.

Een teambuilding daarentegen waarvoor de overheidsinstantie de beslissing heeft genomen en die georganiseerd wordt door of voor rekening van de overheidsinstantie valt wel onder het verbod.

#### WAT IS EEN EVENEMENT GEORGANISEERD DOOR DE BEOOGDE INSTANTIE?

De regelgeving richt zich op een evenement als het:

- voor 100% gefinancierd wordt door een overheidsinstantie waarop de regelgeving betrekking heeft
- wanneer het de overheidsinstantie is die besluit om een distributie of verkoop van voeding en drank te organiseren.

Als een food truck bijvoorbeeld reageert op een bestek van een overheidsinstantie om zijn diensten aan te bieden, moet hij het verbod naleven. Als hij daarentegen spontaan een toelating aanvraagt voor een plek op een wekelijkse markt of een evenement georganiseerd door de overheidsinstantie, hoeft hij het verbod niet na te leven.

#### GOED OM TE WETEN

er bestaan meer en meer voorbeelden van evenementen die waterbars installeren die zijn aangesloten op het leidingwater. Dat water heeft tal van voordelen: het dient om drinkbussen en bekertjes te vullen, bekertjes te wassen om ze nadien opnieuw te vullen en laat de deelnemers toe om voldoende te drinken.



© copyright



© copyright : Adobe Stock Photo - FOOD-micro

#### GOED OM TE WETEN

VIVAQUA steunt initiatieven die mensen aansporen om kraantjeswater te drinken.

VIVAQUA schenkt herbruikbare drinkbussen, karaffen en bekers, zolang de voorraad strekt, aan organisaties of scholen die ook achter dit doel staan. VIVAQUA neemt ook deel aan openbare evenementen zoals de nationale feestdag, het Milieufeest, Landelijk Brussel ... en kan, onder bepaalde voorwaarden, de organisatoren drinkfonteinen of standpijpen ter beschikking stellen om water te verdelen onder de deelnemers. Meer info: <https://www.vivaqua.be/nl/sponsoringaanvraag/>

In het gedeelte over goede praktijken volgen meer voorbeelden.

#### EVENEMENTEN WAAROP HET VERBOD GEEN BETREKKING HEEFT

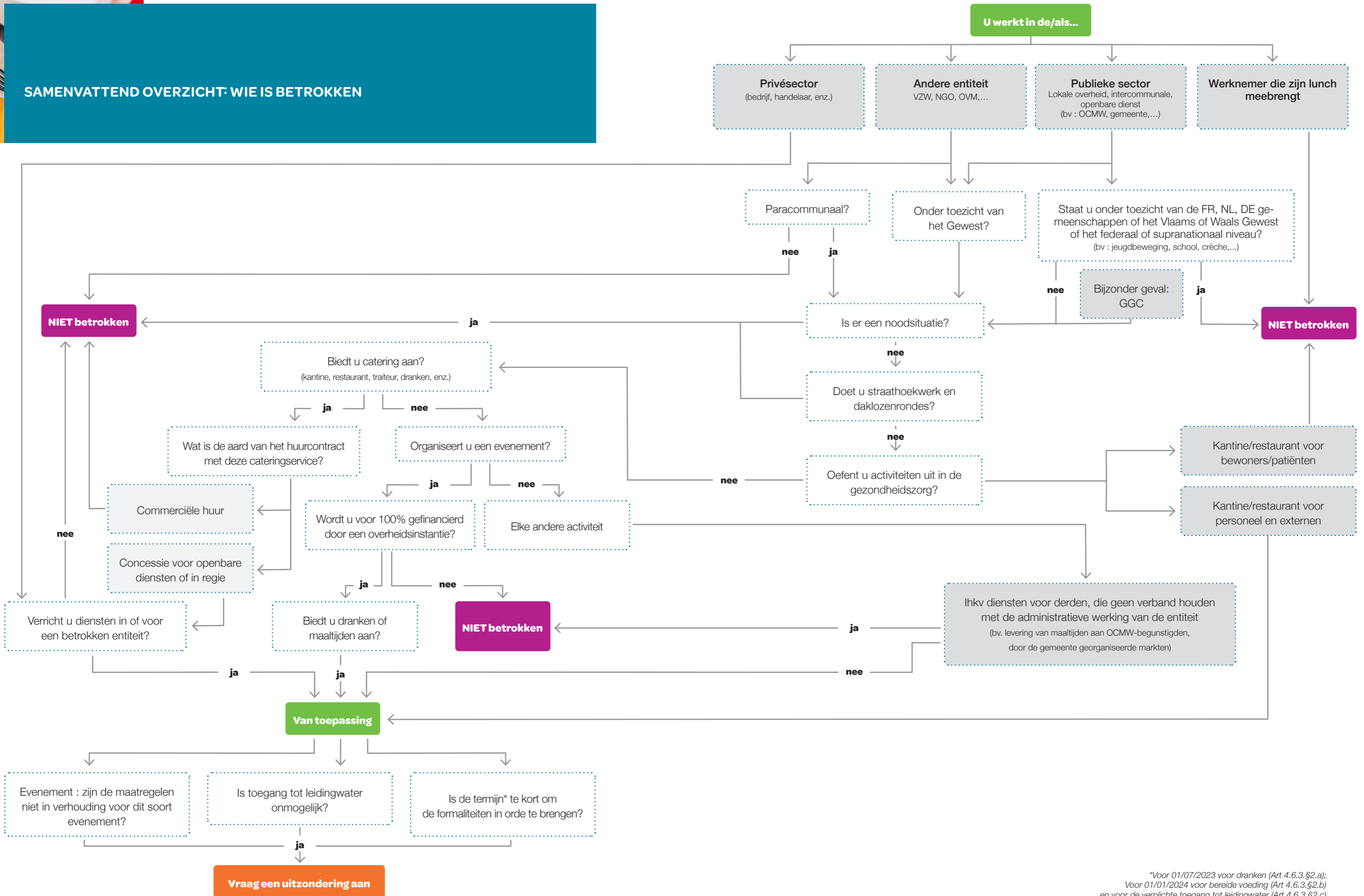
De gemeenten organiseren vaak markten en beurzen in de publieke ruimte. Ze beperken zich echter tot het ter beschikking stellen van een terrein. Daarom is het momenteel niet de intentie van de wetgever kermisexploitanten of markthouders te verplichten om herbruikbare verpakkingen te gebruiken of enkel leidingwater aan te bieden.

Meer algemeen heeft de regelgeving geen betrekking op private organisatoren omdat het geen overheidsinstanties zijn die onder toezicht van het Gewest handelen. Het verbod geldt niet voor hen, ook al worden ze voor 100% gesubsidieerd door de overheid (bv. buurtfeest, muziekfestival, organisator van privé-evenementen ...).





## SAMENVATTEND OVERZICHT: WIE IS BETROKKEN





## EN HOE MOET U DRANKEN EN MAALTIJDEN CONCREET OPDIENEN?

Voedingswaren	Herbruikbaar vaatwerk (beker, glas, borden, bestek, dienbladen ...)	Herbruikbare verpakkingen	Wegwerpverpakkingen	Opmerkingen
Plat water	Verplicht	Enkel kraantjeswater		Grote flessen water zijn ook verboden. De drinkfonteinen moeten aangesloten zijn op leidingwater. Bovendien moeten ze uitgerust zijn met herbruikbare bekertjes.
Spuitwater, vruchtensap, frisdrank, bier	Verplicht	Verplicht	Verboden	
Drankendispenser	Verplicht	/	Toegelaten	Geen plat water in de automaten
Wijn en sterkedrank	Verplicht	Aanbevolen	Toegelaten	
Koffie, thee	Verplicht	Aanbevolen	Toegelaten	
Koffiemachine	Verplicht	/	/	
Melk, koekjes, suiker	Aanbevolen	Aanbevolen	Toegelaten	
Broodjes, soep, gerechten, dessert ...	Verplicht	Verplicht	Verboden	Inclusief voor leveringen en meeneemgerechten
Zout, kruiden, mayonaise, vinaigrettes ...	Aanbevolen	Aanbevolen	Toegelaten	
Chips, snoep, chocolade ...	/	/	Toegelaten	
Werknemer die zijn drank of zijn lunch meebrengt	Aanbevolen	Aanbevolen	Toegelaten	

### Geldt voor alle soorten voedingswaren

Wegwerpservetten blijven toegelaten

Wegwerpvaatwerk of -verpakkingen kunnen gebruikt worden als u vrijgesteld bent (noodsituatie, activiteiten in de gezondheidszorg, straathoekwerk of daklozenrondes) of als u een uitzondering verkregen hebt

