

HET ZONIËNWOU EN ZIJN BEHEERSPLAN

Het Zoniënwoud en zijn beheersplan

Het Zoniënwoud bestaat al meer dan 10.000 jaar. Het maakte destijds deel uit van het Kolenwoud. Dat woud, met een oppervlakte van meer dan 15.000 ha, werd in de loop der tijden steeds meer ontgonnen en ingenomen door landbouw en door de uitbreiding van steden en dorpen.



Het Zoniënwoud bestrijkt in het Brussels Gewest momenteel 1.657 ha en vertegenwoordigt 60% van de oppervlakte aan openbare groene ruimten. Daarmee is het het grootste natuurgebied van het Gewest. Het heeft ontegensprekelijk een belangrijke ecologische functie en speelt een voorname rol in het behoud van de biodiversiteit. Het woud is de groene long van het Gewest, een plek voor ontspanning en wandelingen.

Om zijn voortbestaan te verzekeren, keurde de Brusselse Regering in april 2003 een beheersplan goed dat door het BIM werd uitgewerkt. Voor de komende 24 jaar tekent het plan de grote krachtlijnen uit van de initiatieven die ten bate van het Zoniënwoud zullen moeten worden genomen.

Over bomen gesproken ...

Het Zoniënwoud staat bekend om zijn uitzicht van beukenkathedraal. De oorsprong daarvan gaat terug tot de aanplantingen tijdens het Oostenrijkse bewind, meer dan 200 jaar geleden. Voor veel Brusselaars staat de beukenkathedraal symbool voor het gewestelijk erfgoed. Typisch aan het Zoniënwoud is immers dat het momenteel voor 65% uit beuken bestaat. Die monocultuur zorgt echter voor een verarming van fauna en flora. De verouderde aanplantingen hebben ook steeds vaker te lijden van de kracht van de wind. Er moet dus dringend worden gediversifieerd. De aanplantingen en het monumentale landschap moeten worden hersteld.

Het beheersplan voorziet in het behoud van het beukenbos over 50% van de oppervlakte van het woud. Om het landschap in ere

te houden, zullen de nieuwe aanplantingen en het herstellen van de oude bosbestanden stapsgewijs en telkens over een beperkte oppervlakte gebeuren.

30% van de bosoppervlakte zal worden ingenomen door andere soorten: eiken, berken, essen, esdoorns, kerselaars, ... Naaldbomen worden op prijs gesteld vanwege de aangename geur die ze verspreiden en ze herbergen een bijzondere fauna. Daarom zullen ze behouden blijven over 10% van de bosoppervlakte. De resterende 10% zal worden ingenomen door open plekken.

Biodiversiteit en Natura 2000

Ondanks de hoge recreatiedruk bezit het Zoniënwoud een zeer rijke fauna en flora: we tellen 39 soorten zoogdieren (reeën, eekhoorns, vlermuizen ...), 132 vogelsoorten, bijna 400 soorten hogere planten, 900 soorten paddestoelen ...

Sommige valleien en specifieke biotopen (zoals de kalkhellingen van het Rood Klooster) zijn van uitzonderlijke waarde. Op basis van de aanwezigheid van specifieke habitats en opmerkelijke diersoorten (voornamelijk vlermuizen) werd het Zoniënwoud op Europees niveau voorgesteld als Speciale Beschermingszone in het raam van de Habitatrichtlijn. Het woud maakt zo deel uit van het Europese netwerk Natura 2000.

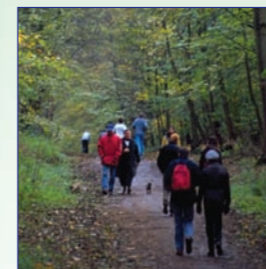


Het beheersplan voorziet niet enkel in de bescherming van de bestaande biodiversiteit, maar ook in acties om die biodiversiteit te vergroten, bijvoorbeeld door te zorgen voor meer bijzondere biotopen voor fauna en flora via de inrichting van de bosrand en open plekken.

Ook dood hout maakt deel uit van het ecosysteem in het bos. Het draagt bij tot de humusvorming en houdt de bodem vruchtbaar, maar vormt ook een thuishaven voor allerlei typische fauna en flora, waaronder veel paddestoelsoorten. Dat dood hout dient op een aangepaste wijze te worden beheerd.

De gebruikers van het bos

Het beheersplan heeft onder meer als bedoeling de recreatieve functie van het bos te beheren en er toch voor te zorgen dat de gebruikers geen schade toebrengen aan het milieu. Er zijn veel verschillende types van gebruikers: wandelaars-voetgangers (al dan niet met hond), joggers, fietsers, mountainbikers, mindervaliden, natuurliefhebbers, ruiters, jeugdbewegingen, ... Om het publiek op gepaste wijze te ontvangen, kunnen de bezoekers van het bos gebruik maken van parkeerterreinen, banken, tafels, speelpleinen, uitgestippelde wandelingen, er is zelfs een joggingparcours aangelegd.



Het beheersplan tracht in te spelen op de noden van elke categorie van bezoekers en tegelijkertijd te waken over een goede verstandhouding tussen hen. Daartoe worden een aantal werkzaamheden en acties ondernomen, zoals de verbetering van de toegankelijkheid voor mindervaliden, de aanleg van een mountainbikeweg en het oprichten van hutjes waar jeugdbewegingen beschutting kunnen zoeken en zich verzamelen.

Meer informatie ...

- Het beheersplan kan worden gedownload op de webstek van het BIM : www.ibgebim.be
- De webstek van het Zoniënwoud : www.zonienwoud.be
- De webstek van het participatief platform Zoniënwoud www.soignes-zonien.net
- Infocentrum Zoniënwoud en Bosmuseum, site van het Rood Klooster. : www.vub.ac.be/APNA/ICZO/iczo.html
- Bosmuseum van het Vlaams Gewest, www.ebgb.be
- Het Zoniënwoud en zijn omgeving, kaart NGI (te koop in de boekhandel).

Enkele tips voor de bezoekers

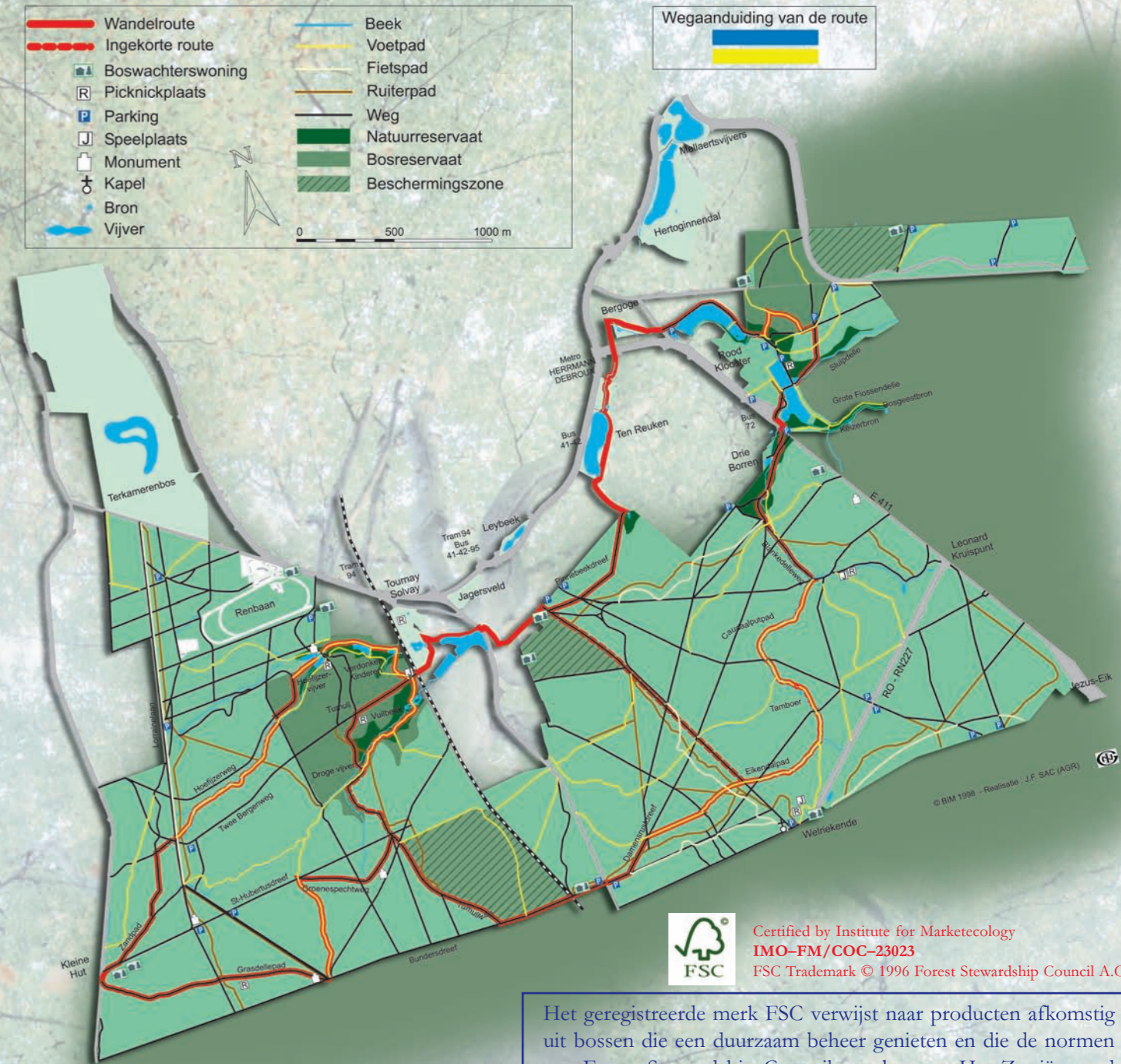
- Neem de richtlijnen op de panelen in acht, en volg ook de instructies van de boswachters en -opzichters ;
- Blijf op de paden, anders verdicht de kwetsbare bosbodem, wat een negatieve invloed heeft op de wortelgroei van de bomen en het natuurlijke herstel ;
- Hou uw hond aan de leiband en maak geen lawaai om de andere wandelaars en de dieren in het bos niet te storen;
- Pluk geen bloemen of paddestoelen. Dat zorgt voor een verarming van de flora en u moet de paden ervoor verlaten ;
- Werp uw afval niet in de natuur, er staan vuilnisbakken ;
- Maak geen vuur en hou geen barbecues ;
- In het Brussels Gewest is het verboden te jagen.

BIM • Info-Leefmilieu
Administratie voor leefmilieu en energie van
het Brussels Hoofdstedelijk Gewest
Tel. : 02 775 75 75 • info@ibgebim.be • www.ibgebim.be



Ver. uitg. J.-P. Hannequart & E. Schamp.
Redactie: B. Sobrie, M. Gryseels, S. Vanwijnsberghe
Illustratie: © BIM-IBGE 2004

Gedrukt met plantaardige inkt op gerecycleerd papier.



Certified by Institute for Marketecology
IMO-FM/COC-23023
FSC Trademark © 1996 Forest Stewardship Council A.C.

Het geregistreerde merk FSC verwijst naar producten afkomstig uit bossen die een duurzaam beheer genieten en die de normen van Forest Stewardship Council waarborgen. Het Zoniënwoud voldoet aan de criteria van FSC. De 9000 m³ hout die jaarlijks uit het Zoniënwoud komen en gebruikt worden in de meubelindustrie dragen dat label.