

ONTWERP VOOR HET 4^E GEWESTELIJK PLAN VOOR DE PREVENTIE EN HET BEHEER VAN AFVALSTOFFEN



LEEFMILIEU BRUSSEL
BIM - BRUSSELS INSTITUUT VOOR MILIEUBEHEER





INHOUD

MINDER AFVAL? GEEF ONS UW MENING!	3
EEN NIEUW AFVALPLAN	4
AFVAL IN HET BRUSSELS HOOFDSTEDELIJK GEWEST	5
DE ALGEMENE CONTEXT	5
DE BRUSSELSE CONTEXT	5
HET AFVALBEHEER IN BRUSSEL	6
DE DOELSTELLINGEN VAN HET AFVALPLAN	9
SYNTHESE VAN DE HOOFDLIJNEN VAN HET PLAN	10
HET HUISHOUELIJK AFVAL	10
HET DAARMEE GELIJKGESTELD AFVAL	11
HET INDUSTRIEEL, SPECIFIEK OF GEVAARLIJK AFVAL	12
DE ECONOMISCHE EN WETTELIJKE INSTRUMENTEN	13
DE TERUGNAMEPLICHT	14
BOVENGEWESTELIJKE, INTERGEWESTELIJKE EN INTERNATIONELE SAMENWERKING	14
MIDDELEN OM HET PLAN TE EVALUEREN EN OP TE VOLGEN	15
VOOR MEER INFORMATIE	16
OM UW MENING TE GEVEN	16

MINDER AFVAL? GEEF ONS UW MENING !

U hebt deze zomer misschien de tekenfilm "Wall-E" gezien: het verhaal van een robot die afval moet opruimen. Moederziel alleen waart hij rond op een verlaten aardbol waarvan de bewoners in ruimteschepen op de vlucht zijn gegaan. Waarom? Omdat, in dat fictieverhaal, de aarde in 2700 door de vele afvalbergen onleefbaar is geworden.

Natuurlijk is het met onze planeet nog niet zo erg gesteld! Maar zoals vaak het geval is, zou de realiteit de fictie wel eens kunnen inhalen ... als we onze levenswijze en consumptiepatronen niet wijzigen.

Wij produceren namelijk steeds meer afval: vandaag bijna 3 keer meer dan in 1950! De diensten van Net Brussel halen elk jaar bijna 440 000 ton gesorteerd en niet-gesorteerd afval op. En bij deze cijfers zit niet eens het afval van de economische en sociale activiteiten: de industrie, handelszaken, ziekenhuizen, de bouw, enz.

Het terugdringen van de afvalhoeveelheden, de organisatie van de sortering en de ophalingen en de afvalverwerking en -recyclage blijven in het Brussels Gewest - net als elders - een uitdaging van formaat. Bij de organisatie van deze taken moet rekening worden gehouden met het leefmilieu en de gezondheid van ons allen. Ze zijn dan ook van cruciaal belang, aangezien ze een rechtstreekse impact hebben op de kwaliteit van ons toekomstige leefmilieu.

Een hele weg werd afgelegd sinds in 1992 het eerste "Afvalplan" met betrekking tot de sortering, de preventie en de recyclage van afval werd aangenomen. Een aanzienlijke vooruitgang werd geboekt, maar op het vlak van de vermindering en de recyclage van afval kan in Brussel nog heel wat worden verbeterd.

Zo blijkt uit de ervaringen met en de evaluatie van de voorgaande plannen dat bepaalde maatregelen moeten worden versterkt en andere uitgewerkt. Dat is het doel van het ontwerp van "Afvalplan 2008" waarvan deze brochure een samenvatting geeft.

Ik nodig u uit om deze documenten, die wij tot uw beschikking stellen, te raadplegen op het internet, in uw gemeentehuis of in de kantoren van Leefmilieu Brussel. U kan ons uw mening bezorgen per brief, per e-mail naar info@ibgebim.be of aan de hand van de bijgevoegde vragenlijst.

Het openbaar onderzoek loopt van 15 oktober tot 15 december 2008. Op basis van uw mening kan het ontwerp-Plan worden verbeterd en definitief goedgekeurd!

Ik dank u bij voorbaat voor uw medewerking aan deze grootschalige raadpleging. Elk gebaar en elke mening telt, als het om meer dan een miljoen Brusselaars gaat!

EVELYNE HUYTEBROECK

Minister van leefmilieu van het Brussels Hoofdstedelijk Gewest

EEN NIEUW AFVALPLAN

Het Brussels Hoofdstedelijk Gewest stelt een nieuw plan voor de preventie en het beheer van afvalstoffen voor. Dit ontwerp verbindt het Gewest ertoe verschillende acties uit te voeren om de impact van onze consumptiewijzen op de productie van afval te verminderen en het beheer ervan te rationaliseren.

Voordat dit ontwerp-plan definitief wordt aangenomen, wil het Gewest zoveel mogelijk burgers en verenigingen betrekken bij het achterliggende denkproces. Daarom nodigen wij u uit het ontwerp in te kijken en ons uw meningen of suggesties mee te delen, zodat wij het nog kunnen verbeteren (zie pagina 16)!





AFVAL IN HET BRUSSELS HOOFDSTEDELIJK GEWEST



Elk jaar wordt in het Brussels Hoofdstedelijk Gewest naar schatting twee miljoen ton afval geproduceerd.

Bij de inzameling en de verwerking van dit afval moet rekening worden gehouden met het leefmilieu en de gezondheid. Het gaat om activiteiten die zowel duur als energieverwendend zijn. Bovendien brengt de verbranding van niet-gerecycleerd afval ook verontreiniging en CO₂-emissies met zich mee. Dit alles betekent een aanzienlijke verspilling voor de maatschappij, zowel op ecologisch als op financieel vlak, aangezien er nog altijd ruimte is voor de verbetering van de afvalsortering en -verwerking.

Het afvalprobleem slaat echter niet alleen op het moment waarop afval moet worden afgevoerd. Reeds vroeger in het proces heeft de afvalberg immers ook al grondstoffen en energie gevegd voor de vervaardiging van de producten, materialen en verpakkingen ... die uiteindelijk in onze vuilniszak belanden.

DE ALGEMENE CONTEXT

De stijging van de energie- en grondstoffenprijzen heeft de grenzen van onze natuurlijke rijkdommen in de schijnwerpers geplaatst. In het licht hiervan vormen de preventie en de recyclage van afval een ecologisch en economisch alternatief. Indien een eco-efficiënt beheer uitblijft, zou het afval wel eens voor ernstige vormen van vervuiling kunnen zorgen.

Tal van werklijnen inzake de preventie en het beheer van afval werden vastgelegd op Europees niveau. Deze Europese richtlijnen worden omgezet in de reglementering die van kracht is op het niveau van het Brussels Hoofdstedelijk Gewest. De evolutie van het Europees kader op het vlak van afval is dan ook fundamenteel voor het Preventie- en beheersplan van het Gewest.

DE BRUSSELSE CONTEXT

Brussel vertoont alle kenmerken van een grootstad: haar sociaal-economische landschap heeft een directe impact op het beleid inzake afvalbeheer.

Een hoge bevolkingsdichtheid: de meeste gezinnen wonen in appartementen. Het gebrek aan ruimte in de woningen maakt het sorteren en opslaan van afval er niet gemakkelijker op, en vereist meer

frequente ophalingen. Anderzijds is de dichte bebouwing ook een pluspunt voor de organisatie en de «rendabiliteit» van de huis-aan-huisophalingen.

Een sterk verstedelijkt grondgebied:

56 % van het Brusselse grondgebied is bebouwd, en de beschikbare gronden zijn zeldzaam en peperduur. De mogelijkheden om infrastructuren zoals afvalparken aan te leggen, zijn dus beperkt.

Een belangrijke economische activiteit:

- een tertiaire sector die de overhand heeft (bijna 90 % van de tewerkstelling): deze sector produceert grote hoeveelheden afvalstoffen die, wat hun aard en de geproduceerde volumes betreft, vergelijkbaar zijn met het huishoudelijk afval;
- een meerderheid van kleine ondernemingen: kmo's en kmi's zijn in het stadsweefsel geïntegreerd, en het is moeilijk een onderscheid te maken tussen hun afval en het huishoudelijk afval dat wordt opgehaald door het ANB;
- een verspreiding van de economische activiteiten over de stad, wat zorgt voor een moeilijke identificatie en beheer van het gevaarlijk afval, waarvoor de ophaalcircuits niet altijd gemakkelijk te organiseren zijn.



De ecologische rugzak

Naast het afval dat wordt geproduceerd in het stadium van de uiteindelijke consumptie, zijn er ook andere soorten afval. De "ecologische rugzak" verwijst naar de totale hoeveelheid afval die wordt geproduceerd tijdens de ontginning en verwerking van de grondstoffen, nodig om te komen tot de fabricage van onze verbruiksgoederen. Zo brengt bijvoorbeeld, de productie van 1 kg aluminium zo'n 5 kg afval voort. Een tandenborstel bevat 1,5 kg aan "verborgen afval". Maar het kan nog erger: een gsm verbergt 75 kg afval, een computer 1 500 kg en een gouden ring ... 2 ton!



HET AFVALBEHEER IN BRUSSEL

HET HUISHOUDELIJK EN DAARMEE GELIJKGESTELD AFVAL

Het Gewestelijk Agentschap Net Brussel (ANB) is de belangrijkste afvalophaler in het Brussels Hoofdstedelijk Gewest. Het zorgt voor de ophaling van:

- huishoudelijk afval;
- afval dat vergelijkbaar is met huishoudelijk afval en dat wordt geproduceerd door handelaars, zelfstandigen, ondernemingen, verenigingen, enz., die een commercieel contract hebben gesloten met het ANB.

De onderstaande grafiek toont de evolutie van de afvalhoeveelheden die sinds 2000 werden opgehaald door het ANB. De opgehaalde hoeveelheden afval blijken erop achteruit te zijn gegaan. Deze daling betekent echter niet noodzakelijk dat er minder huishoudelijk en daarmee gelijkgesteld afval wordt geproduceerd in Brussel. Ze wijst alleen op een daling van de door de overheid georganiseerde ophalingen.

HET NIET-HUISHOUDELIJK AFVAL

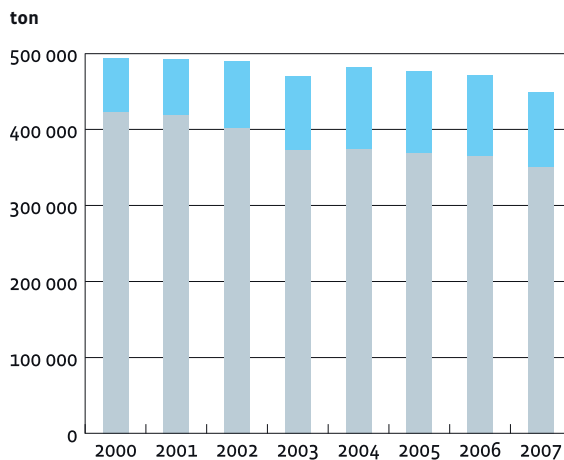
Het niet-huishoudelijk afval is afkomstig van verschillende sectoren zoals de industrie, de bouw of de ziekenhuizen. Het beheer ervan is hoofdzakelijk in handen van privéoperatoren. Ook het afval van handelszaken, kantoren, scholen enz. dat niet wordt opgehaald door het ANB, wordt beheerd door privéoperatoren.

De hoeveelheid niet-huishoudelijk afval wordt geraamd op ongeveer 1 750 000 ton (cijfers 2005). Maar deze hoeveelheden zijn niet precies gekend. Ze worden geraamd op basis van verklaringen van de ophalers en via andere, indirecte methoden.

De ophaling en de verwerking van dit afval wordt georganiseerd zonder rekening te houden met de gewestgrenzen. Zo wordt een deel van dit afval naar de andere gewesten gevoerd voor verwijdering of recyclage.

Gelet op de grootte van zijn grondgebied en zijn specifieke eigenschappen, beschikt het Brussels Hoofdstedelijk Gewest niet over de nodige infrastructuur om bepaalde soorten afval te verwerken, zoals bouwafval, ziekenhuisafval en gevaarlijk afval.

AFVAL OPGEHAALD DOOR HET ANB



Selectieve ophalingen



Ophalingen van restafval



**HET GEWEST HEEFT ZIJN ACTIES
UITGEBOUWD ROND DE VOLGENDE
BEHEERSHIËRARCHIE:**

1. Leefmilieu Brussel zet tal van bewustmakingsacties op met het doel de afvalhoeveelheden te verminderen. Deze acties zijn hoofdzakelijk gericht tot de gezinnen en de scholen. Daarnaast worden ook initiatieven genomen die zich tot de ondernemingen richten. Leefmilieu Brussel organiseert ook acties om thuiscompostering te promoten.
2. Het Gewest ondersteunt het hergebruik. De Brusselse actoren van de sociale economie zamelen momenteel bijna 5 000 ton oude kleding, meubelen, computermateriaal, enz. per jaar in. Hiervan wordt 60% opnieuw verkocht op de markt van de tweedehandsgoederen.
3. Het ANB heeft aanzienlijke inspanningen geleverd om de selectieve ophaling uit te bouwen en de verwerkingscircuits te verbeteren. De onderstaande grafiek toont de evolutie van de afvalhoeveelheden die selectief worden opgehaald.

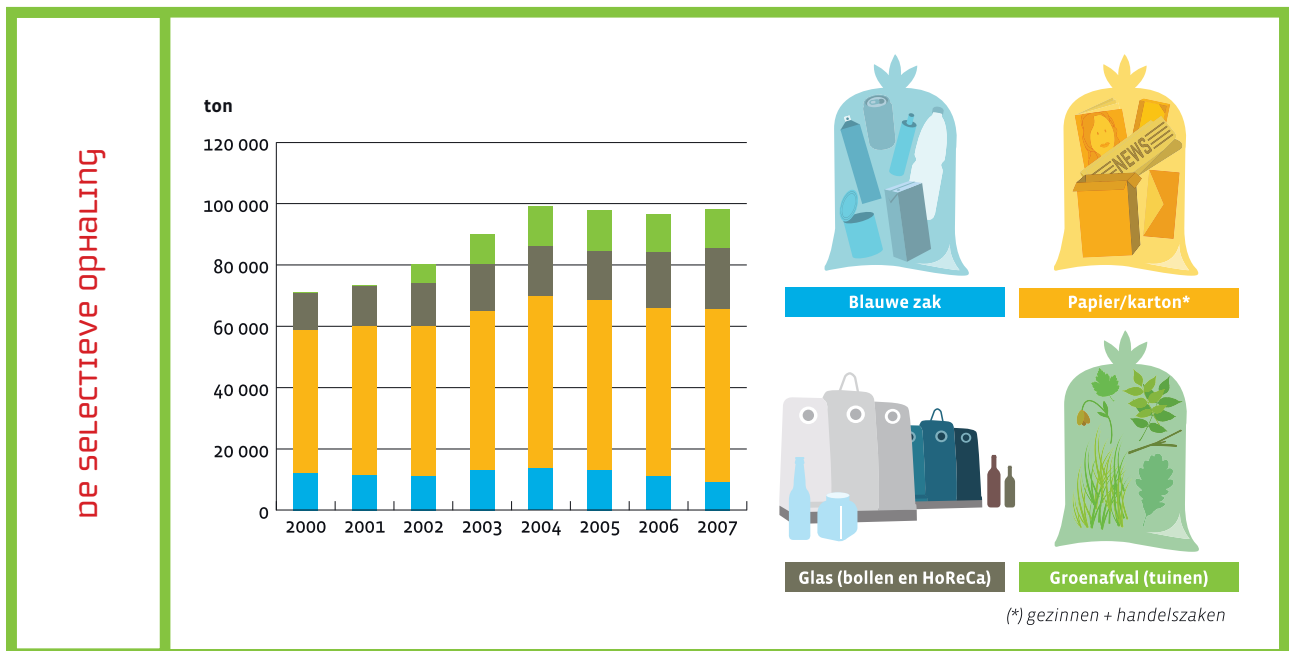
4. Het resterende afval wordt verbrand in de afvalverbrandingsoven van NOH. Een deel van de energie wordt teruggewonnen voor de opwekking van elektriciteit.
5. Storten in de andere gewesten gebeurt slechts als er echt geen andere optie is.

Leefmilieu Brussel speelt een controlerende en toezichhoudende rol via inspecties van ondernemingen en bouwplaatsen. Het organiseert ook de controles op risicocircuits, zoals die van asbesthoudend afval, vleesafval en andere.

!

VOORZICHTIGHEID IS GEBODEN !

Als we ons baseren op de bevindingen van de wetenschappelijke wereld op mondiaal vlak, is het wenselijk ons aan het voorzorgsprincipe te houden : aangezien de opwarming van de aarde wordt aangeduid als een potentiële oorzaak van extreme verschijnselen - o.m. inzake neerslag - moet er een duurzaam beleid worden gevoerd dat die opwarming bestrijdt.



EEN NIEUW AFVALPLAN

ENKELE BELANGRIJKE CIJFERS

- De gezinnen composteren meer dan 10 000 ton organisch afval.
- Meer dan 20 % van het afval wordt selectief ingezameld.
- Per inwoner haalde het ANB in 2005 bijna 84 kg droog recycleerbaar afval op, waarvan 16 kg glas, 13 kg verpakkingen en 55 kg papier.
- Het ANB haalt bijna 13 kg tuinafval op per inwoner. Vandaag wordt het tuinafval opgehaald in 11 van de 19 gemeenten.
- De ophaling van verpakkingen kan beter, aangezien 30 tot 40% van het afval in de blauwe zakken slecht gesorteerd blijkt te zijn.

Voor alle informatie over de acties die tot vandaag werden ondernomen door het Brussels Gewest, verwijzen wij naar het Afvalplan 2003-2007 en naar de balans ervan op www.leefmilieubrussel.be > Home > Particulieren > Thema's > Afval > Wat doet het Gewest? > Publicaties.



DE DOELSTELLINGEN VAN HET AFVALPLAN



Tal van initiatieven werden genomen op het vlak van het afvalbeheer: zo werden de selectieve ophalingen ontwikkeld, het gebruik van herbruikbare boodschappentassen aangemoedigd, promotie gevoerd voor «geen reclame»-stickers op de brievenbussen, de thuiscompostering ondersteund enz. Er blijft echter nog een groot potentieel om de hoeveelheden afval te verminderen, zowel bij de gezinnen als bij de ondernemingen. Het ontwerp-plan stelt zich tot doel de op te halen en te verwerken afvalhoeveelheden te verminderen met 50 kg/inwoner/jaar.

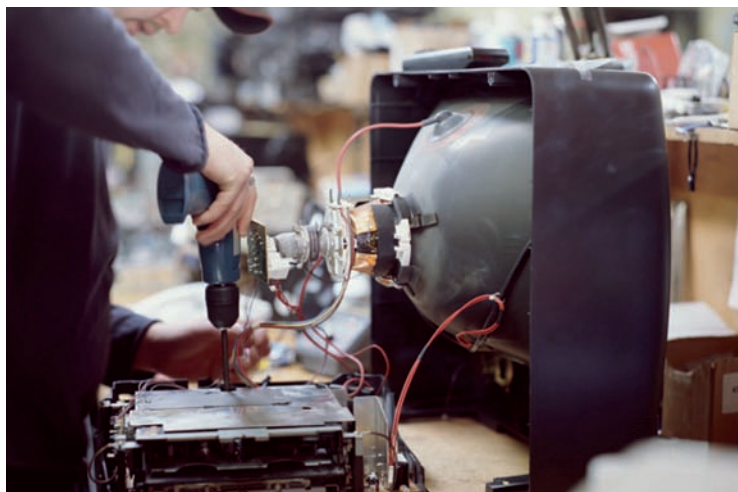
Aan de hand van het ontwerp van “Afvalplan 2008” wil de Brusselse regering strategische doelstellingen vastleggen. Deze doelstellingen steunen op algemene principes van goed bestuur: afvalbeheer dat gestuurd wordt door het beleid van de overheid, bewustmaking en informatie van de burgers, en het plaatsen van de ondernemingen en de afvalproducenten voor hun verantwoordelijkheid.

HET AFVALPLAN BEOOGT IN DE EERSTE PLAATS :

- meer afvalvermindering aan de bron;
- een beter hergebruik van afvalstoffen;
- betere resultaten inzake selectieve ophaling en recyclage;
- betere milieuprestaties van de verwerkingsinstallaties;
- het behoud van een sterke inbreng van de overheid in het domein van afvalophaling- en verwerking.

DE HOOFDLIJNEN VAN HET PLAN 2008 ZIJN :

- de uitvoering van een beleid inzake duurzame consumptie en bestrijding van verspillingen: er moet een verschuiving komen van de sortering van het afval naar de sortering van de aankopen;
- de ontwikkeling van doelgerichte preventieacties met kwantitatieve doelstellingen voor gezinnen en ondernemingen;
- de invoering van nieuwe buurtdiensten: herstellingen, hergebruik, enz.;
- de terbeschikkingstelling van “afvaladviseurs” aan de ondernemingen;
- een sorteerplicht voor alle actoren;
- een geleidelijke uitbreiding van het principe “de vervuiler betaalt” via een belasting op de afvalverbranding en het verantwoordelijk stellen van de producenten van gevaarlijk afval.





SYNTHESE VAN DE HOOFDLIJNEN VAN HET PLAN



Elk jaar zal Leefmilieu Brussel in de herfst deelnemen aan de “**Europese week van de afvalvermindering**” die wordt georganiseerd door ACR+ . Dit initiatief zal worden aangewend om de impact te verhogen van de acties die in Brussel worden gevoerd, en om alle verwezenlijkingen van het Gewest op het vlak van afvalvermindering in de kijker te plaatsen.

Een “kringloopwinkel” in Vorst

In 2005 zamelden de ondernemingen van de sociale economie die actief zijn in het domein van de recuperatie van tweedehandsgoederen meer dan 5 000 ton afval in op het grondgebied van het Brussels Hoofdstedelijk Gewest. Het gaat vooral om textiel, “curiosa” en computer- of kantoomateriaal. Bijna tweederde van dit afval kon worden hergebruikt.

In 2008 heeft het Gewest, via een project dat werd gesteund door het Agentschap Net Brussel, meer dan 4 miljoen euro steun gekregen van het FEDER-programma om een “kringloopwinkel” te openen op het grondgebied van de gemeente Vorst. Dit project moet het Gewest in staat stellen om elk jaar 1 500 tot 1 800 ton grof vuil, van de ingezamelde 15 000 ton, af te leiden naar het hergebruik-, herstel- en recyclagecircuit.

HET HUISHOUDELIJK AFVAL

MINDER AFVAL AAN DE BRON

Er zullen informatiecampagnes en diverse acties worden gevoerd om de afvalproductie aan de bron nog meer te doen afnemen. Deze acties moeten doelgericht zijn en gekoppeld zijn aan cijfermatige doelstellingen. Ze moeten vooral gericht zijn op :

- verspilling van voedsel: - 5kg/inwoner
- verspilling van papier: - 6 kg/inw./jaar
- oververpakkingen: -10kg/inw./jaar
- gadgets en overbodige aankopen : -2kg/inw./jaar
- organisch afval: -12kg/inw./jaar

Het Gewest zal partnerschappen opzetten met de gemeenten, wijkcomités en andere lokale actoren om de preventieboodschappen over te brengen en ze beter af te stemmen op de verschillende doelgroepen.

HET HERGEBRUIK EN HET TWEDEHANDSCIRCUIT BEVORDEREN

Hergebruik maakt het mogelijk de hoeveelheden afval die moeten worden afgevoerd, aanzienlijk te verminderen. Maar het kan ook een bron van tewerkstelling en opleiding vormen via herintegratie in het arbeidscircuit.

Leefmilieu Brussel zal samenwerkingsverbanden opzetten met alle actoren van het hergebruiks- en tweedehandscircuit. De administratie zal via projectoproepen in Brussel de ontwikkeling ondersteunen van nieuwe activiteiten- en tewerkstellingsniches op het vlak van hergebruik, herstelling en herverkoop.

Er zullen informatie- en bewustmakingscampagnes worden opgezet, gericht tot de bevolking, om hen aan te tonen wat het belang is om zich te wenden tot de tweedehandsmarkt, zowel om te verkopen als om te kopen.

Het Gewest zal zijn steun blijven verlenen aan ondernemingen uit de sociale economie voor hun acties op het vlak van hergebruik en zal ook de ontwikkeling steunen van nieu-

we activiteiten en tewerkstelling in de sector. Zo zal het financiële steun verlenen aan de opleidingen van herstellende, de installatie van opslagplaatsen in de buurt en het creëren van netwerken van verkooppunten.

HET BEHEER

Het Gewest wil dat de overheid een beslissende rol behoudt in het afvalbeheer. Het beheer van huishoudelijk afval kan worden voortgezet met behulp van de reeds aanwezige infrastructuur: Brussel-Energie, Brussel-Papier, Brussel-Recyclage, Brussel-Compost en Brussel-Biogas. Het Gewest zal een meerderheidsparticipatie van de overheid behouden in elk van deze vennootschappen. Daarnaast zal het Gewest ook trachten andere publieke of private externe partnerschappen op te zetten.

Wat het beheer betreft, voorziet het nieuwe Plan verschillende verbeteringen. Enkele voorbeelden:

- De valorisatie van organisch afval door biomethanisatie: de huis-aan-huisophaling van groenafval zal worden uitgebreid. De beheerders van de gewestelijke en gemeentelijke parken zullen worden aangemoedigd om hun groenafval te laten verwerken door de biomethanisatie-installatie.
- Een verhoging met 50 % tegen 2014 (vergeleken met de resultaten in 2007) van de cijfers van de selectieve ophalingen met het oog op recyclage.
- Een modernisering van de sorteerinstallaties voor PMD en papier.
- Een verbetering van het energierendement van de afvalverbrandingsinstallatie van het Brussels Hoofdstedelijk Gewest. Het Gewest zal de mogelijkheid bestuderen van de oprichting van een stedelijk verwarmingsnetwerk dat vertrekt van de installatie van Neder-over-Heembeek.
- Uitbreiding van het aantal gewestelijke containerparken tot minstens vier.
- Een verbetering van de ophaalinfrastructuur: bijvoorbeeld door een verhoging van het aantal containers voor appartementsgebouwen, een verhoging van het aantal – bij voorkeur ondergrondse – glasbollen.



Tegen de lente van 2011 zal het Brussels Hoofdstedelijk Gewest een biomethanisatie-eenheid voor organisch afval installeren. Hierdoor zal de hinder veroorzaakt door de compostering in open lucht kunnen worden verminderd. Ook zal ze de productie van groene stroom (warmte en elektriciteit) mogelijk maken, en door de productie van compost te behouden, ervoor zorgen dat de hoeveelheid restafval zoveel mogelijk kan worden beperkt. Leefmilieu Brussel zal zijn acties opvoeren om gedecentraliseerde individuele of wijkcompostering te promoten.

HET GELIJKGESTELD AFVAL

Gelijkgesteld afval is afval dat vergelijkbaar is met huishoudelijk afval. Het wordt opgehaald door het ANB of door privéophalers. In Brussel worden de grootste hoeveelheden geproduceerd door de kantoren, de handelszaken, de horeca en de scholen.

AFVALPREVENTIE EN DUURZAME CONSUMPTIE

IN DE KANTOREN

De acties van Leefmilieu Brussel zullen erop gericht zijn de nieuwe technologieën optimaal te gebruiken om zo de informatiedoorstroming te dematerialiseren en het papierverbruik te verminderen. De proefprojecten in de ondernemingen zullen worden opgevoerd.

Verschillende hulpmiddelen zullen ter beschikking worden gesteld van de beheerders en van het personeel van de kantines, om voedselverspilling tegen te gaan bij de bereiding van maaltijden en om een gezonde en duurzame voeding te bevorderen.

Het Gewest zal duurzame aankopen stimuleren in de overheidsadministraties, via opleidingen, praktische hulpmiddelen (aankoopgids, modellen van bestekken enz.). Het zal gecentraliseerde aankopen aanmoedigen voor bepaalde categorieën van prioritaire producten.

IN DE SCHOLEN

Zoeken naar samenwerkingsverbanden met de Vlaamse en Franse Gemeenschap, de Inrichtende Machten, de onderwijsnetten en de gemeenten voor de uitwerking van specifieke bewustmakingsmiddelen en om de vrijwillige acties te versterken aan de hand van meer dwingende maatregelen (rondzendbrieven, ecologische aankoopcriteria, enz.).

Op maat van alle onderwijsniveaus, educatieve hulpmiddelen ontwikkelen rond papierverbruik, verpakkingen en voedselverspilling.

De uitvoering ondersteunen van projecten inzake "milieubeheer in de scholen" en een officiële erkenning voor de scholen invoeren op het vlak milieueducatie, door middel van stapsgewijze verbintenissenniveaus.

IN DE HANDELSZAKEN EN DE HORECA

Een label "ecodynamische onderneming" invoeren dat aangepast is aan de activiteiten van de handels- en de distributiesector. Dit label zal de nadruk leggen op de goede milieubeheerspraktijken van de onderneming, het aanbod van ecologische producten en de terbeschikkingstelling van informatie over de milieueffecten van de dagelijkse verbruiksproducten.

Leefmilieu Brussel zal een gids van goede praktijken uitwerken die betrekking heeft op de preventie en het beheer van afval.

In nauwe samenwerking met de horecafederatie zal het Gewest initiatieven uitwerken om voedselverspilling te voorkomen en een gezonde en duurzame voeding te bevorderen.

Uit proefprojecten in ondernemingen is gebleken dat het mogelijk is het papierverbruik met 10 tot 30% per werknemer te verminderen.



HET BEHEER

Zorgen voor een duidelijkere wetgeving voor het afval dat wordt geproduceerd door de particuliere marktdeelnemers

Tal van economische actoren zijn nog onvoldoende vertrouwd met de wet, en hebben wellicht daardoor nog geen contract gesloten met Net Brussel of met een privéophaler voor de verwijdering van hun afval. Met als gevolg dat hun afval terechtkomt in het circuit van het huishoudelijk afval.

Om hieraan te verhelpen, zal het Gewest de ordonnantie betreffende de afvalstoffen aanpassen en deze contractverplichting uitdrukkelijk vermelden in de teksten. Het Gewest zal ook onderzoeken of het opportuun is dit contract kosteloos te maken voor gesorteerd afval, om op die manier het sorteren aantrekkelijker te maken.

Er zullen nog andere bewustmakingsacties, op maat van de sector, worden gepland:

- Informatiesessies over afvalbeheer inrichten voor de kantoren.
- Overeenkomsten voor afvalbeheer afsluiten met de beheerders van gebouwen.
- Scholen helpen om materiaal aan te kopen voor selectieve ophaling, en het personeel op het terrein opleiden om het afval correct te sorteren.
- Ten behoeve van de handelszaken een gids met goede praktijken opstellen over het sorteren van afval en het goede beheer van gevaarlijk afval.
- Proefprojecten uitvoeren op het vlak van de selectieve ophaling van organisch afval in de voedingszaken en de horeca.

Het bouw- en afbraakafval

Met meer dan 600 000 ton per jaar vormt dit afval het grootste deel van het niet-huishoudelijk afval in het Brussels Hoofdstedelijk Gewest. Ongeveer 80% van het bouw- en afbraakafval wordt gerecycleerd. De sortering en de recyclage van dit afval lijkt gegarandeerd op de grote bouwplaatsen. Op de kleine bouwplaatsen vormen een gebrek aan plaats en aan opleidingen een belemmering voor het sorteren.

HET INDUSTRIEEL, SPECIFIEK OF GEVAARLIJK AFVAL

De industriële activiteiten, en met name de bouwindustrie en de verwerkende nijverheid, produceren heel wat specifiek of gevaarlijk afval. Dit afval wordt in het algemeen toevertrouwd aan privéoperators.

HELPEN DE ONDERNEMINGEN HUN AFVAL TE VERMINDEREN EN BETER TE BEHEREN

De meeste Brusselse ondernemingen zijn kmo's. Vaak hebben ze onvoldoende tijd en ervaring om hun afval naar behoren te beheren.

Het Gewest zal steun verlenen aan de ontwikkeling van partnerschappen met de bedrijfs wereld en de sectorale federaties om hen "afvaladviseurs" ter beschikking te stellen. Zij zullen de kmo's helpen hun afval te verminderen, te hergebruiken en beter te recycleren.

ONGEWENSTE STROMEN SCHEIDEN

In het Brussels Hoofdstedelijk Gewest worden kleine hoeveelheden gevaarlijk afval geproduceerd door een groot aantal actoren: kmo's, rust- en verzorgingstehuizen, artsen, garages, stomerijen, drukkerijen, enz. Het Gewest zal bewustmakingscampagnes opzetten en meer middelen inzetten voor de specifieke inzamelingen.

Het Gewest zal met name inzamelinfrastructuren voorzien voor de particulieren en de kleine ondernemingen die zich willen ontdoen van hun asbestafval. Het zal – ten behoeve van de kleine aannemers en de burgers – een informatiecampagne uitwerken over de gevaren van asbest en over de voorzorgsmaatregelen die moeten worden getroffen om met dit afval op de juiste manier om te gaan.

Het Gewest zal een specifiek plan opstellen voor het beheer en de verwerking van slib, m.a.w. de gebaggerde of geruimde specie van de riolen, de hoofdriolen, de opvangputten, het kanaal, de waterlopen, de waterzuiveringsstations, enz.



WERKEN AAN EEN GEÏNTEGREERDE BENADERING VAN “ECOCONSTRUCTIE”

Het Gewest ontwikkelt een strategie voor “bouw en milieu” die erop gericht is de milieu-impact van de bouw tot een minimum te beperken in alle levensfasen van een gebouw: bouw, gebruik en afbraak. Het Gewest zal ook de ontwikkeling steunen van hulpmiddelen om:

- tijdens de bouw en de renovatie van gebouwen, rekening te houden met toekomstige selectieve afbraakwerken;
- het gebruik van gerecycleerde en recuperatiematerialen aan te moedigen;
- bij afbraak- of renovatiewerken, de recuperatie en doorverkoop van herbruikbare materialen te ondersteunen;
- de haalbaarheid te bestuderen van een sociaal-economisch circuit voor de selectieve ontmanteling van gebouwen in het Brussels Hoofdstedelijk Gewest;
- de naleving van de recyclageplicht aan te moedigen voor de ondernemingen;
- het sorteren en recyclen op kleine bouwplaatsen te promoten.

DE ECONOMISCHE EN WETTELIJKE INSTRUMENTEN

Tot vandaag werd in het Brusselse beleid voor afvalbeheer vooral geopteerd voor overtuiging en bewustmaking (informatiecampagnes, pedagogische hulpmiddelen, thematische folders, facilitatoren enz.), zowel op het vlak van preventie als van afvalsortering aan de bron.

De sorteerpercentages die kunnen worden opgetekend in het Brussels Gewest, blijken echter te stagneren. Bijgevolg moeten de bestaande initiatieven worden versterkt met regelgevende of economische instrumenten. Dit zou een verbetering van de resultaten van de selectieve ophalingen en een verbetering van de impact van de initiatieven gericht op preventie tot gevolg moeten hebben. De voornaamste werklijnen hiervoor zijn :

- De reglementering vereenvoudigen voor de afvalproducenten en de operatoren van de ophaling en de verwerking (erkenningen, afvalregisters enz.).
- Sorteren verplicht maken, zowel voor de gezinnen als voor de ondernemingen.
- Erop toezien dat alle economische operatoren die afval produceren een ophaalcontract hebben aangegaan. Dit zal de gratis ophaling organiseren van de fracties die worden gesorteerd door Net Brussel, alsook de naleving van het principe “de vervuiler betaalt” (betaalzak) voor niet-gesorteerd afval.
- Wijzigen van de types van zakken die ter beschikking worden gesteld van de gezinnen.
- Harmoniseren van de belasting op de afvalverbranding: het Gewest zal een heffing op de verbranding invoeren die vergelijkbaar is met de heffing die wordt toegepast in de andere Gewesten.
- De afvalverwerkingstarieven actualiseren: de investeringen in de verbrandingsoven hebben de werkingskosten verhoogd. De tariefherziening is erop gericht de milieukosten van dit type van verwerking mee in rekening te brengen.
- De steun en de toelagen aan de gemeenten voor de afvalinzameling in de containerparken aanpassen, om preventie, hergebruik en recyclage nog meer aan te moedigen.

Een “afvalfonds”

De inkomsten uit de heffing op de afvalverbranding zullen naar een speciaal begrotingsfonds gaan dat bestemd is voor de financiering van infrastructuur en acties voor de uitvoering van het Afvalplan.





DE TERUGNAMEPLICHT

DE OVERHEIDSCONTROLE OPDRIJVEN EN DE BESTAANDE STELSELS OP ELKAAR AFSTEMMEN

De eigen verantwoordelijkheid van de producenten speelt een steeds grotere rol in het afvalbeheerbeleid. Deze verantwoordelijkheid is gebaseerd op het principe "de vervuiler betaalt" en verplicht de producent of de invoerder van een product ertoe het afval terug te nemen dat voortvloeit uit het product dat hij op de markt brengt, toe te zien op het goede beheer ervan en bij te dragen in de kosten van dit beheer.

Verschillende acties zullen de efficiëntie van de terugnamecircuits verhogen, namelijk :

- Een coördinatie tussen de Gewesten van de overeenkomsten die met de producenten werden afgesloten, en dit met het doel het leven van de ondernemingen en de administraties te vergemakkelijken.
- Een strengere overheidscontrole op de naleving van de terugnameplicht, op de handhaving van een goed bestuur en op de efficiëntie van de privéondernemingen die belast zijn met de uitvoering van de terugnameplicht;
- Een goede afstemming tussen de terugnamecircuits en de overheidsdienst.

De terugnameplicht

België is een pionier ter zake. Net als in de twee andere Gewesten is de terugnameplicht in Brussel van toepassing op 10 afvalstromen: verpakkingen, voertuigen, banden, elektronische en elektrische apparaten, accu's en batterijen, geneesmiddelen, voedingsoliën en -vetten, niet-voedingsoliën, fotografieafval en papier en karton.

DE PRODUCENTEN VAN GEVAARLIJK AFVAL VERANTWOORDELIJK STELLEN

Tal van afvalstromen behoren al tot de verantwoordelijkheid van de producenten, maar nog niet die van het specifiek en gevaarlijk afval. Het beheer van dit afval (verf, oplosmiddelen, pesticiden, asbest, enz.) is echter zeer duur, en de kosten blijven vaak voor rekening van de overheid.

Het Brussels Hoofdstedelijk Gewest wil dan ook een mechanisme invoeren om de producenten van gevaarlijk afval verantwoordelijk te stellen voor het gevaarlijk afval. Deze bepaling moet worden vastgelegd in overleg met Vlaanderen en Wallonië.

BOVENGEWESTELIJKE, INTERGEWESTELIJKE EN INTERNATIONALE SAMENWERKING

Het Brussels Hoofdstedelijk Gewest werkt samen met de andere Gewesten en met de Federale regering aan tal van dossiers: de verplichting om verslag uit te brengen aan de Europese Commissie, de coördinatie van de gewestelijke standpunten over de Europese of internationale dossiers, de productnormen of voorwaarden om bepaalde producten op de markt te brengen.

Het Gewest zal deze samenwerking met de andere Gewesten voortzetten teneinde de impact van zijn initiatieven te vergroten, de administratieve procedures te vereenvoudigen en de afvaltransfers beter te kunnen volgen en controleren.

Het Gewest zal meewerken aan de activiteiten van de Vereniging van Steden en Regio's voor Recyclage (90 steden en regio's in meer dan twintig landen) en zal actief meewerken aan de organisatie van de Europese week van de Afvalvermindering. Brussel zal zijn betrokkenheid bij het ICLEI-netwerk voortzetten, dat tal van initiatieven en hulpmiddelen uitwerkt om de lokale overheden bij te staan op het vlak van duurzame aankopen.





MIDDELEN OM HET PLAN TE EVALUEREN EN OP TE VOLGEN

EEN BETERE OPVOLGING VAN DE GEGEVENS

Het Brussels Hoofdstedelijk Gewest moet over betrouwbare gegevens beschikken om de productie en het beheer van de afvalstoffen efficiënt te kunnen opvolgen. Deze behoefte is des te belangrijker omdat het afvalplan voortaan cijfermatige doelstellingen voorziet op het vlak van de preventie en de selectieve ophaling voor een hele reeks van specifieke afvalcircuits.

Een betere kwaliteit van de gegevens is dan ook van cruciaal belang om de resultaten van het Brusselse afvalbeleid te kunnen opvolgen en beoordelen, maar ook om aan de verschillende internationale verplichtingen te kunnen voldoen (afvalstatistieken).

Verschillende initiatieven beogen:

- een verbetering van de methoden om de hoeveelheden en de samenstelling van het afval dat wordt geproduceerd door de gezinnen te evalueren;
- het opstellen van afvalpreventie-indicatoren;
- een vereenvoudiging van de rapporteringsplicht voor de operatoren van het afvalbeheer en de ontwikkeling van een geïntegreerde en betrouwbare gegevensbank

ZORGEN DAT ALLE ACTOREN AAN DE EVOLUTIE VAN HET PLAN DEELNEMEN

Dit openbaar onderzoek is de eerste stap in een proces dat erop gericht is de Brusselaars te informeren over de hoofdlijnen en de resultaten van het gewestelijk afvalbeleid.

Dit proces moet worden voortgezet tijdens de hele uitvoering van het plan. Leefmilieu Brussel moet de uitvoering en de effecten van het plan regelmatig aan een evaluatie onderwerpen.

Minstens om de twee jaar moet Leefmilieu Brussel de voortgangsstaat van het Plan voorstellen aan de leden van de Raad voor het Leefmilieu, aan de leden van de Economische en Sociale Raad en aan alle burgers die hierom verzoeken.

De voortgangsstaat van het Plan moet bondige en transparante informatie verstrekken over de evolutie van de situatie. Daarnaast moet deze voortgangsstaat ook duidelijk maken of corrigerende maatregelen of een bijkomende milieueffectenbeoordeling nodig zijn.

VOOR MEER INFORMATIE

Het openbaar onderzoek loopt van 15 oktober tot 15 december 2008.

De volgende documenten kunnen worden gedownload op www.leefmilieubrussel.be/afvalplan.

- De samenvattende brochure van het Plan die u in uw handen hebt;
- Het volledige ontwerp-plan;
- Het milieueffectenrapport over het ontwerp-plan;
- Het afvalplan 2003-2007;
- De balans van het afvalplan 2003-2007.

U kan de brochure, het volledige plan en het milieueffectenrapport ook raadplegen bij uw gemeentebestuur en/of elke dinsdag en donderdag tussen 10 uur en 12 uur bij Leefmilieu Brussel – Dienst Info – 1ste verdieping – lokaal 107 – Gulledele 100 – 1200 Brussel.

OM UW MENING TE GEVEN

- Vul de vragenlijst in op www.leefmilieubrussel.be/afvalplan.
- Vul de bij deze brochure gevoegde vragenlijst in en stuur hem naar Leefmilieu Brussel.
- Schrijf ons op info@ibgebim.be.
- Schrijf naar Leefmilieu Brussel – Dienst Info – 1ste verdieping - lokaal 107 - Gulledele 100 - 1200 Brussel.
- Kom uw mening geven tijdens de openbare hoorzitting die in uw gemeente zal worden georganiseerd tussen 15 oktober en 15 december 2005.

INFO



02 775 75 75
www.leefmilieubrussel.be

Redactie: Fade In

Layout : Laurent Defaweux

Leescomité : Jean-Pierre Hannequart, Rik De Laet, Louis Grippa, Françoise Bonnet, Joëlle Van Bambeke, Francis Radermaker

Coördinatie : Julie Hairson

Wettelijk depot : D/5762/2008/27

Verantwoordelijke uitgevers: J.P. Hannequart & E. Schamp – Gulledele, 100 – 1200 Brussel

Gedrukt met plantaardige inkt op gerecycleerd papier.

Fotokrediet (©) :
Yves Fonck : Couverture, blz. 2, 3, 4, 8, 16
Céline Carbonelle : blz. 5, 10
Getty Images : blz. 9
Studio Poca : blz. 12