



ESPACE GAUCHERET

Een ontsloten gebied voor polyvalente ruimten

Vlakbij het Noordstation en het Brusselse zakencentrum ontwikkelt de Espace Gaucheret zich geleidelijk. Dit gaat gepaard met een stedelijke en sociale vernieuwing van een Schaarbeekse volksbuurt die lange tijd als no man's land werd beschouwd. Als reactie op haar onmiddellijke omgeving, is de ruimte sterk gemineraliseerd en sober ingericht maar rekent zij op haar multifunctionaliteit en het speelse karakter van haar infrastructuur en inrichtingen.



EEN VLEUGJE GESCHIEDENIS

De geschiedenis van de Espace Gaucheret is nauw verweven met die van de Brusselse Noordwijk, een gebied van een vijftigtal hectare omsloten door het Noordstation en de spoorwegen, de Kleine Ring en het kanaal Brussel-Willebroek. Toen de tweede ommuring van Brussel in het begin van de 19e eeuw werd neergehaald, greep de stadskern - die tot dan toe leiden had gehad onder plaatsgebrek - de gelegenheid om zich naar het noorden uit te breiden langs de bestaande verbindingswegen: de Antwerpsesteenweg, de oevers van de Zenne en het kanaal en later ook in de directe omgeving van het eerste Brussels station. Die uitbreiding werd nog intenser vanaf 1860. Herenhuizen, arbeiderswoningen, ateliers en winkels werden gebouwd langs een nieuw wegennet met een heel symmetrische morfologie, terwijl een groot aantal fabrieken zich in de buurt van de Zenne en het kanaal kwamen vestigen.

Tot in de jaren '30 heerste er een drukke bedrijvigheid in deze volkswijk.

De verplaatsing van de haveninstallaties naar het noorden, de grote werken van de noord-zuidverbinding en later de bouw van het viaduct van de Leopold II-laan met het oog op de Wereldtentoonstelling van '58 veroorzaakten een geleidelijke uittocht van de plaatselijke bevolking. En zo geraakt de Noordwijk geleidelijk aan gemarginaliseerd.

In de jaren zestig werden er plannen gemaakt voor de volledige vernieuwing van de wijk. Het Manhattanplan wordt aan de lokale overheid voorgelegd: een megalomaan project, geïnspireerd op het Amerikaanse model, dat voorzag in de bouw van een zestigtal torens op een grote, kunstmatige vloerplaat waaronder al het autoverkeer zou verlopen. Om investeerders aan te trekken en het terrein voor te bereiden, gaat de overheid over tot onteigeningen en de snelle afbraak van talloze gebouwen, ja zelfs van volledige huizenblokken. Het gevolg hiervan is dat er 28 straten van de kaart zullen worden geveegd en bijna 10.000 mensen uit de buurt verdreven (de afbraak van de twee blokken waarop de Espace Gaucheret is aangelegd, dateert van die periode). De economische crisis, het verzet van de bevolking, de verzadiging van de kantoormarkt en de moeilijkheid om een project van die omvang van de grond te krijgen, maakten echter dat het een vroege dood stierf.



Gedurende meer dan 20 jaar zal de wijk gekenmerkt blijven door braakliggende terreinen en onafgewerkte wegen.

In het laatste decennium van de 20e eeuw, wanneer de economische situatie terug verbeterd was en de vraag naar kantoren reëel was geworden, komt deze fameuze zakenwijk uiteindelijk toch tot stand, aan beide zijden van de Albert II-laan en de Simon Bolivarlaan, zij het in verhoudingen en contouren die meer aansluiten op de hedendaagse stedenbouwkundige voorschriften.

De gemeente Schaarbeek en het Brussels Gewest maakten gebruik van deze evolutie om de herinrichting te plannen van een deel van de Gaucheretwijk, die gelegen is op de noordelijke grens van de Noordwijk en geklasseerd werd als gebied van gewestelijk belang. Het is de bedoeling om op de zowat 7 hectare van het terrein een bufferzone in te richten die het mogelijk maakt om in een context van territoriale en sociale cohesie twee heel verschillende wijken met elkaar te verbinden: enerzijds de zakenwijk rond het Noordstation, met zijn torengebouwen en dagelijkse toevloed van werknemers, en anderzijds de volkse, residentiële Masuiwijk, met zijn traditionele woningen en multiculturele bevolking. Er werden middelgrote woningen gepland, handelszaken, voorzieningen van algemeen nut (kinderdagverblijf, wijkhuis), een park en de inrichting van wegen en van het Gaucheretplein.

ALGEMENE BESCHRIJVING: EEN INRICHTING IN OPEENVOLGENDE FASEN

Toen Leefmilieu Brussel in 1999 begon na te denken over de inrichting van een groene ruimte in de Gaucheretwijk, werd de reorganisatie van de weg de eerste prioriteit. De wijk moest immers worden bevrijd van het doorgaand verkeer, in dit geval van vrachtwagens, die de Jollystraat gebruikten om verderop de Van Praetlaan te bereiken. Het profiel van het nieuwe park zou hiervan afhangen.

De tweede prioriteit was, wat het ontwerp van de ruimten betreft, het invoeren van de begrippen polyvalentie en ontsluiting. Omdat de Espace Gaucheret gelegen is op de plaats waar vroeger een woonblok lag, had het diens smalle en langwerpige vorm geërfd. In dergelijke gevallen is het belangrijk om de ruimte te verruimen, ze maximaal uit te rekken tot de gevels van de omliggende gebouwen en komaf te maken met alles wat haar zou kunnen opsluiten in haar eigen afmetingen.

Om diezelfde redenen zag men erop toe dat de activiteiten die binnen de ruimte mogelijk werden gemaakt, niet morfologisch zouden worden gescheiden, dat het verkeer transversaal zou gebeuren en dat de constructies verschillende functies zouden combineren (banken in verlichtingsmuren, technische ruimten in portieken, heuveltjes en stenen muren die de kelders en funderingen verbergen van de huizen die er vroeger stonden, ...).

Het bijzondere aan de Espace Gaucheret is dat het vlugger werd gerealiseerd dan de omringende vastgoedprojecten. Daarom moest er bij het ontwerp rekening worden gehouden met een geleidelijke evolutie van het gebruik, en met een gebruikconcentratie die zou toenemen naarmate de vastgoedontwikkelingen in de wijk zouden vorderden. Vandaar ook de keuze van een fasering van de inrichtingswerken aan Gaucheret. In werkelijkheid betreft die fasering enkel de afwerking, want alle basisstructuren (funderingen, elektriciteit, paden, technisch ruimten, ...) waren al van in het begin voorzien. Zo maakte de dolomieten ruimte die aanvankelijk was gecreëerd in het centrum van het park, in 2008 plaats voor een grote, multifunctionele betonnen vloerplaat. Het geheel zou in de toekomst eventueel kunnen worden aangevuld met bankenrijen. De kleine, door een muurtje omheinde speeltuin uit 2001 werd vervangen door een meer imposante speeltuin, gelegen op het perceel ernaast en waarvan de inrichting later werd voltooid. Zo zou het huidige pad van dolomiet, op een dag, ook wel eens kunnen worden vervangen door een skateboardbaan.

Die inrichting in opeenvolgende fasen heeft het onmiskenbare voordeel dat de installaties kunnen worden getest in functie van het gebruik dat de bewoners ervan maken, zodat, indien nodig, men de zaken later nog kan bijstellen.



OPMERKELIJKE FAUNA EN FLORA

De Espace Gaucheret is sterk gemineraliseerd omdat ze in de eerste plaats ontworpen werd als een openbare ruimte waarvan de belangrijkste functie recreatief is. Bovendien heeft en zal ze een steeds grotere bezettingsdruk ondergaan. Om die redenen bestaan de vegetatieve elementen in dit decor slechts uit enkele bomen en gazonheuvels.

Aan de Gaucheretstraat bestaat de boomrijke promenade uit essen met prachtige herfstkleuren. Omwille van de continuïteit, vinden we diezelfde soort terug in de naburige straten. Om dezelfde redenen heeft men in het deel van de Espace Gaucheret dat aan de Koning Albert II-laan grenst, dezelfde Gleditsia's als die langs de laan geplant.



BEHEERSPRINCIPE

Naast het ontwerp en de geleidelijke inrichting van de ruimte, wil Leefmilieu Brussel in Gaucheret ook een sociale dynamiek creëren. Door de afbraak van de wijk en de daarna eeuwig durende bouwwerven die de buurt maar bleven ontwrichten, was het hier een echte sociale woestijn geworden. De uitdaging bestaat er nu in om hier terug een gemeenschap te creëren, om van de Espace Gaucheret een ontmoetings- en verankeringsplaats te maken waar een heel gediversifieerde lokale bevolking - die bovendien bestaat uit zowel oude bewoners als nieuwkomers - kan samenkomen om een wijkproject en een wijkgemeenschap tot stand te brengen.

Om dit mee te helpen realiseren, is er elke dag een team van parkwachters-animatoren aanwezig die ook over een activiteitenruimte beschikken. Zo worden er aan de kinderen en aan de andere gebruikers talloze activiteiten aangeboden, hetzij op eenmalige (wijkfeest, concert, wedstrijd tekenen op de vloerplaat, knikkertornooi, ...) als op langdurige basis (sporttornooien, skateboardinitiatie, leeshoek, tekenen, ...). De polymorfe structuur van de Espace Gaucheret biedt immers heel wat mogelijkheden om er de meest uiteenlopende activiteiten te organiseren.

OPMERKELIJKE MONUMENTEN EN BOUWWERKEN

DESIGNMEUBILAIR

Limbe

Dit mobiele object kreeg in 2008 de publieksprijs van de wedstrijd Park Design. Het combineert de finaliteit van een hangmat, een trampoline en een schommel en werd in 2010 aan de ingang tot de Espace Gaucheret geplaatst. Op die manier is het zichtbaar vanaf de Koning Albert II-laan.

'Limbe' werd ontworpen door Jean Garcin en het Start XXI-team. Het is een speelse creatie die de voorbijgangers uitnodigt om zelf de functie ervan te bepalen: de boog van de ring balanceert immers volgens de positie van de persoon die er gebruik van maakt

SPEELTERREINEN

De speelse fontein

Met haar blijvende watertapijt, haar stralen die in hoogte variëren en haar verstuivend water, is de speelse fontein in de zomer een echte attractie van de Espace Gaucheret, zeg maar een soort van openluchtzwembad.

De multifunctionele vloerplaat

Deze grote betonnen ruimte met een gladde en vlakke structuur leent zich voor een waaier aan vrijetijdsactiviteiten zoals voetbal, basketbal, volleybal, badminton, rollerskating, concerten en andere, meer eenmalige evenementen.

De speeltuinen

De grote speeltuin richt zich meer specifiek tot 5-8-jarigen en werd ingericht op een open zandzone. Hier staan klassieke speeltuigen (draaimolen, glijbaan, schommels), maar wel met een 'fun' en eigentijds design.

De tweede, oudere speeltuin rust op een ondergrond van gegoten rubber en telt twee wipkippen, een draaimolen en een kleine glijbaan. Hij is voorbehouden aan 3-7-jarigen en wordt afgebakend door muurtjes die ook dienstdoen als banken.

GROENE RUIMTEN IN DE BUURT

- Ten noorden: de begraafplaats van Laken, het plein van de kerk van Laken, de 21 juli-square en het Koninklijk Domein;
- Ten oosten: het Huybrechtspark en het Elisabethpark;
- Ten westen: het Josaphatpark;
- Ten zuidoosten: het Maximiliaanpark en het Bonneviepark;
- Ten zuidwesten: het Groene Koninginpark en de Kruidtuin;
- Ten zuiden: het Gieterijpark.

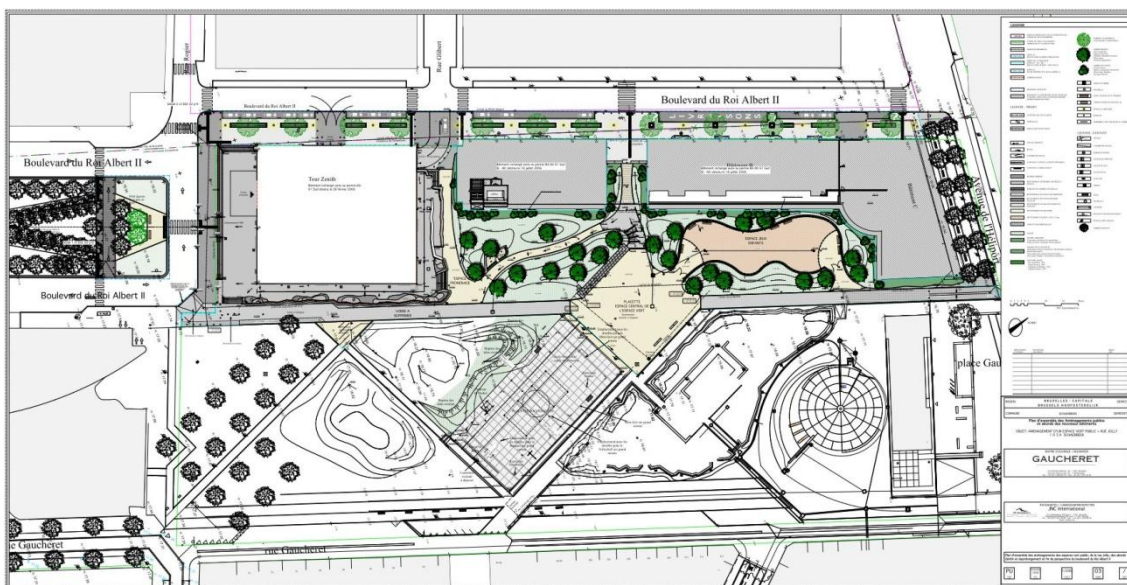
Oppervlakte: 2 hectare 20 are

Typologie: multifunctionele stedelijke ruimte

Eigenaar: gemeente Schaarbeek

Beheer: Leefmilieu Brussel-BIM

Monumentenlijst: niet geklasseerd.



PRAKTISCHE INFORMATIE

OPENINGSUREN

Als openbare ruimte is Gaucheret op elk moment toegankelijk.
Een team van parkwachters-animatoren is 7d/7 aanwezig.

CONTACT

Vragen of problemen? Richt u tot de parkwachters-animatoren op het terrein. Hun lokaal ligt in de Gaucheretstraat 88.

Leefmilieu Brussel-BIM: 02 775 75 75, info@leefmilieubrussel.be

UITRUSTING

Speelse fontein en fonteinen met drinkwater, speeltuin (5-8 jaar), multifunctionele vloerplaat, portieken, activiteitenruimte voor de parkwachters-animatoren, banken, vuilnisbakken, verlichting.

ER GERAKEN

In Schaarbeek ligt de Espace Gaucheret tussen de Gaucheretstraat en de Jollystraat. De Rogierstraat bakent het terrein af in het zuiden, het Gaucheretplein in het noorden.

BEREIKBAARHEID ANDERVALIDEN

Ja.

OPENBAAR VERVOER

Trein: Noordstation

Trams: 3, 25, 33, 55 en 94 (halte Thomas)

Bus 47 en 58 (halte Glibert).

MEER INFORMATIE

- De videoreportage '[Het Gaucheretpark](#)' op Vimeo
- De infofiche Speelterreinen: [Gaucheret](#)
- De participatieve aanpak van [Leefmilieu Brussel](#)

