



HET DUDENPARK

Een onverwachte bossfeer midden in de stad

Het Dudenpark ziet er totaal anders uit dan het park van Vorst dat er via de Lainésquare op aansluit. Het vormt een echte groene long tussen de hoger en lager gelegen delen van Vorst. Het Dudenpark laat het bosrijke verleden van de gemeente voortleven. Over meer dan de helft van zijn oppervlakte strekt zich een reeks hoogstammige beuken uit die het park zijn natuurlijk karakter geven.



EEN VLEUGJE GESCHIEDENIS

Het Dudenpark maakte vroeger deel uit van het Heegdebos, dat zich uitstreckte van Bosvoorde tot Vorst. In de middeleeuwen maakte dit bos deel uit van de Benedictijnenabdij van Vorst, een nonnenklooster dat in 1106 werd gesticht onder de bescherming van de abdij van Affligem. In 1238 werd het een autonome abdij.

Onder het Ancien Régime werd het bos stap voor stap ontgonnen om weilanden te creëren. De ene militaire bezetting volgde op de andere en de abdij nam haar toevlucht tot houtkap om economische redenen. Uiteindelijk bleven er van het oorspronkelijke bos slechts enkele losstaande flarden over. De aanwezigheid van een stenen kruis (het staat nog altijd op de hoek van de Mysteriestraat en de Brusselsesteenweg) was aanleiding voor een naamsverandering tot 'Kruysbosch'.

Na de Franse Revolutie werd het domein van de abdij van Vorst ontmanteld. Een zekere Mosselman kocht het 'Kruysbosch' en hernoemde het tot 'Mosselmanbos'. Hij bouwde er zijn landhuis. Het bos veranderde in 1869 opnieuw van eigenaar. Guillaume Duden, een rijke Duitse kanthandelaar, maakte er zijn buitenverblijf van. Hij bouwde in het domein van ongeveer 23 hectare een mooie woning in neoklassieke stijl, met paardenstallen, een protestantse kapel (die er niet langer staat), een kiosk, en bruggen en trappen waarmee hij het decor van dit bospark verrijkte.

Het echtpaar Duden had een grote bewondering voor koning Leopold II. In 1895 schonk Guillaume Duden daarom zijn eigendom en het kapitaal dat nodig was voor het onderhoud aan de koning, onder de voorwaarde dat het een openbaar park werd en zijn naam kreeg. Toch werd het park pas volledig eigendom van de koning na het overlijden van mevrouw Duden. Er was een aanleiding voor dit initiatief. Koning Leopold II had vlakbij immers zelf een groot openbaar park laten aanleggen (het huidige park van Vorst). De visionaire koning en de vrijgevig handelaar legden een verbinding tussen deze twee groene zones (hoewel die pas concreet vorm kreeg in 1949 met de inrichting van de Lainésquare) en schonken zo aan de dichtbevolkte Brusselse wijk, de groene long die ze nodig had.

Hoewel Leopold II nog geen mede-eigenaar was van het park, nam de koning het Dudenpark toch al op in

de Koninklijke Schenking waarmee hij het grootste deel van zijn privé-eigendommen aan de Belgische staat naliet. Zo werd het park in 1912, na de dood van Ottilie Duden, opengesteld voor het publiek. De Koninklijke Stichting zorgde voor het beheer. Het domein werd in 1973 geklasseerd.

In 2004 verkeerde het park in slechte staat. Het Brusselse Gewest onderhandelde met de Koninklijke Stichting (die eigenaar blijft). Ze sloten een overeenkomst waarbij Leefmilieu Brussel – BIM instaat voor het beheer en de restauratie. Die overeenkomst werd van kracht op 1 september 2006.



ALGEMENE BESCHRIJVING : EEN OUD BEUKENBOS

Het Dudenpark ligt tegen een steile heuvel van de Zennevallei. De hoogste hellingen zijn meer dan 90 meter hoog, terwijl de sportinfrastructuur van voetbalclub R. Union Saint-Gilloise in het laagste deel minder dan 55 meter boven de zeespiegel reikt. Het is dus een reliëf waarin forse hellingen overheersen.

Met uitzondering van enkele grasperken, vooral rond het vroegere kasteel van de Dudens en in het centrale gedeelte, bestaat het park voor het grootste deel uit bos. Zoals in het Zoniënwoud staan er hoofdzakelijk beuken (*Fagus sylvatica*). Dat bos is momenteel sterk verouderd. Bovendien zijn de meeste boomgroepen veranderd of verdwenen.

De noordelijke punt van het park werd aangelegd om extra waarde te geven aan het panorama. Die met dolomiet verharde zone kreeg de naam 'halve maan' en geeft uitzicht op de Lainésquare, het park van Vorst en, aan de horizon, op de stad en het Justitiepaleis.

De Lainésquare kreeg haar naam van de Franse landschapsarchitect Lainé, een vriend van koning Leopold II. Hij ontwierp een groot rechthoekig grasveld, omboord met opgebonden bomen. Het plein geeft een heel strakke aanblik en heeft een totaal andere stijl dan de parken. Het vormt een ruimte die de overgang helpt maken van de besloten sfeer van het Dudenpark naar het meer open landschapsconcept van het park van Vorst.

OPMERKELIJKE FAUNA EN FLORA

Het beukenbos van het Dudenpark is bijna zuiver. Daarmee bedoelen we dat u er buiten de beuken (*Fagus sylvatica*) bijna geen andere boomsoorten aantreft. Er staan alleen hier en daar enkele lindebomen (*Tilia platyphyllos*), platanen (*Platanus sp.*), kastanjelaars (*Aesculus hippocastanum*), gewone esdoorns (*Acer pseudoplatanus*) en Amerikaanse eiken (*Quercus rubra*).

Toch zijn er enkele zones in het park (*in het noorden en in de minder bosrijke delen*) waar ook andere soorten bladhoudende bomen groeien: valse acacia (*Robinia pseudo-acacia*), wilde lijsterbes (*Sorbus aucuparia*), enz.

De botanische rijkdom van het Dudenpark komt ook tot uiting in de voor dit deel van Brussel heel originele onderbegroeiing: klimop (*Hedera helix*), grote veldbies (*Luzula sylvatica*), groot heksenkruid (*Circaea lutetiana*), enz.

Er is onderzoek nodig naar de oudste variëteiten. Er wordt gewerkt aan een inventaris van de fauna en flora om de soorten beter te kunnen beschermen.

Verskillende soorten vogels en vleermuizen maken nesten in de oude bomen van het Dudenpark. De aan gang zijnde renovatiewerken in het park moeten op termijn zorgen voor meer biodiversiteit.

HOE HET WORDT BEHEERD

De overname van het Dudenpark door het Brusselse Gewest houdt in dat het volledig wordt gerestaureerd. Dat is een werk van grote omvang en vraagt een langetermijnaanpak. De typische elementen van het park, zoals het reliëf en de aanplanting, zijn ook de facetten die het vandaag zo kwetsbaar maken. De sterke hellingen veroorzaken bodemerosie en dat heeft ook gevolgen voor de stabiliteit van de aanplantingen en de staat van de wegen en paden. De bomen zelf zijn oud en vormen een potentieel gevaar.

In een eerste fase nam Leefmilieu Brussel – BIM een aantal dringende maatregelen: de aanwerving van personeel (een landschapsarchitect, parkwachters, tuiniers), de plaatsing van zitbanken en vuilnisbakken, het rooien van gevaarlijke bomen, snoeiwerken, enz.

Een andere belangrijke voorbereidende stap is een complete inventaris van het terrein (topografische lijst, opsomming en gezondheidstoestand van de bomen, biologische inventaris, afpaling, fotografisch verslag, historisch, sociologisch-stedenbouwkundig en architecturaal onderzoek). Dat vormt straks de basis voor een beheers- en restauratieplan. Omdat het park geklasseerd is, hangt de renovatie natuurlijk af van de verkregen historische informatie.

Het plan omvat zeker volgende elementen:

- een beheersplan dat als doel heeft om de ecologische belangen van het park te verzoenen met de historische en de huidige recreatieve functie;
- een stapsgewijze renovatie van het bosgebied (zonder het uitzicht te veranderen);
- de heraanleg van wegen, de reparatie van afsluitingen en toegangspoorten;
- de plaatsing van meer zitbanken en vuilnisbakken, en misschien ook van andere voorzieningen zoals drinkfonteinnetjes, openbare toiletten, enz.
- een oplossing voor de erosieproblemen.

BIJZONDERE MONUMENTEN EN BEELDHOUWERKEN

MONUMENTEN

Het Duden- of Parkkasteel

Toen Guillaume Duden het 'Mosselmanbos' in 1869 aankocht, wilde hij er zijn 'buitenverblijf' van maken. Hij bouwde in 1873 een elegante woning in neoklassieke stijl. De inkom heeft een opmerkelijke glazen luifel in de vorm van een baldakijn. Aan de achterkant staan twee torens aan beide zijden van het hoofdgebouw. In 1913, na de dood van het echtpaar Duden, was het kasteel twintig jaar lang het werkterrein van de school voor tropische geneeskunde van Dr. Broden. Spaanse kinderen die slachtoffer waren van het Francogezinde revolutie, vonden er onderdak in 1937. De Koninklijke Stichting verhuurde het kasteel daarna aan het Instituut voor Zendertechniek en Cinematografie, later hernoemd tot Nationaal Radio- en Filminstituut (NARAFI-INRACI), dat het gebouw nog steeds gebruikt.

Paardenstallen

De paardenstallen van het Dudenkasteel liggen enkele honderden meter verder, aan de kant van de Victor Rousseaulaan. Het is een lang uitgerekt gebouw in bruine steen, hier en daar afgewisseld met witte steen. Het gebouw ademt met zijn trappentorens en zolderramen met torentjes, de sfeer uit van een klein kasteel. Het gebouw werd heringericht, en de parkwachters en tuiniers gebruiken het nu als opslagplaats voor hun materiaal.

Portierswoning

De portierswoning ligt aan de parkingang aan de Gabriel Fauréstraat. Ze dateert van het einde van de negentiende eeuw. Deze villa in Vlaamse neorenaissancestijl staat ter beschikking van Leefmilieu Brussel – BIM dat het gebruikt in zijn oorspronkelijke functie als woning voor de portier-conciërge van het park.



BEELDHOUWERKEN

Borstbeeld van Leopold II

Dit borstbeeld staat in het noordelijke deel van het park dicht bij de Lainésquare op een sokkel met de inscriptie: 'Aan koning Leopold II, weldoener van de openbare parken'. Het beeldhouwwerk is van de hand van Thomas Vinçotte.

Stenen kruis

Zoals vaker bij dit soort volksdevotie, is de oorsprong van het stenen kruis op de hoek van de Mysteriesstraat en de Brusselsesteenweg onbekend. We weten alleen dat het heel oud is omdat het bos 'Kruysbosch' heette voor Mosselman er in 1792 eigenaar van werd.

Regenboog (2003)

De internationaal gerenommeerde Italiaanse beeldhouwer Mauro Staccioli (1937) ontwerpt beeldhouwwerken die aansluiten bij hun omgeving. De plaats bepaalt voor hem welk kunstwerk hij maakt. Deze grote boog in ijzer – dat met de tijd verroestte – vormt een regenboog die het grasperk van de Lainésquare opfleurt. Het werk kwam er naar aanleiding van Europalia Italia 2003.

GROENE RUIMTEN IN DE BUURT

Ten noorden: Lainésquare en park van Vorst.

Ten oosten: Altitude 100 en Park van Abbé Froidure.

Ten zuiden: park Jacques Brel.

Ten zuidoosten: Brugmanpark.

Ten zuidwesten: de tuinen van de Abdij van Vorst en het Bemtpark.

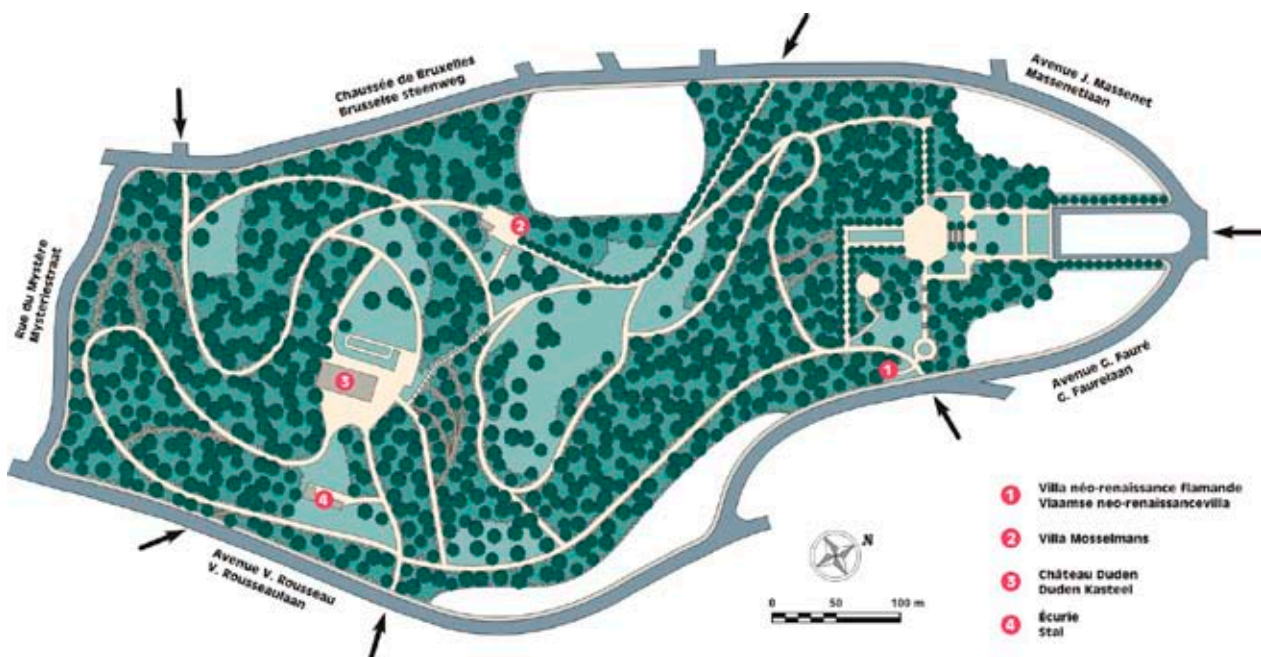
Oppervlakte: 22,76 hectare, plus de 24 hectare van de Lainésquare.

Typologie: wandelpark.

Eigenaar: Koninklijke Stichting.

Beheer: Leefmilieu Brussel – BIM sinds 1 september 2006.

Klassering: Monumenten en Landschappen klasseerde het park op 26 oktober 1973.



PRAKTISCHE INFORMATIE

OPENINGSUREN

Het park is de hele dag toegankelijk.
Een team van parkwachters zorgt voor permanent toezicht.

INFORMATIE TER PLAATSE

Hebt u een vraag? Wilt u een probleem signaleren? Spreek dan een van de parkwachters aan. Ze hebben hun lokaal in de paardenstallen van het kasteel, Victor Rousseaulaan 75
In noodgevallen: Parkassistentie op 0497 599 99 87.
Leefmilieu Brussel – BIM: 02 775 75 75, info@leefmilieubrussel.be.

UITRUSTING

Zitbanken, vuilnisbakken, onthaal- en informatieborden bij de ingang, verdelers van droltangen om hondenpoep op te ruimen, gebouw voor parkwachters en tuiniers.

INGANGEN

Het Dudenpark ligt op het grondgebied van de gemeente Vorst. De ingangen zijn herkenbaar aan poorten met zuilen en bevinden zich aan de Brusselsesteenweg, de Lainésquare, de Gabriel Faurélaan en de Victor Rousseaulaan.

TOEGANKELIJKHEID VOOR PERSONEN MET BEPERKTE MOBILITEIT

Het Dudenpark is waarschijnlijk het meest heuvelachtige park in Brussel (het markeert hoogte 100, een van de hoogste punten in de hoofdstad) en dit uitgesproken reliëf is niet altijd probleemloos haalbaar voor personen met beperkte mobiliteit. Bovendien zijn de wegen niet in goede staat.

Hun heraanleg maakt deel uit van het restauratieplan voor het park dat nu wordt uitgevoerd, maar dat vraagt nog verschillende jaren.

OPENBAAR VERVOER

Tussen 2007 en 2009 voert de MIVB een grote herstructurering door van haar netwerk om de mobiliteit in Brussel te verbeteren. Tijdens deze periode gebeuren er ingrijpende veranderingen aan de lijnen. Wij vragen u naar de website van de [MIVB](#) te surfen om te weten welke lijnen van het openbaar vervoer dit park aandoen.

Trein: station Vorst-Oost

MEER INFORMATIE

- Meer informatie over [culturele wegwijzers van parken en tuinen in het Brussels Hoofdstedelijk Gewest](#).
- De fotogalerij van de [Virtual Landscape Gallery](#).
- Meer informatie over [het architecturale patrimonium van het Gewest](#).
- Meer informatie over [de herdenkingsmonumenten in Brussel](#).
- Meer informatie over het Nationaal Radio- en Filminstituut [NARAFI-INRACI](#).
- Meer informatie over [het groene en blauwe netwerk](#).

