



HET ELISABETHPARK

Aan de voet van de Basiliek

Op de grens van de gemeenten Koekelberg en Ganshoren openen de boomrijke lanen van het Elisabethpark een van de verste en mooiste uitzichten op Brussel. Dat vergezicht loopt van de Basiliek van Koekelberg tot aan de Kruidtuin, langs de beroemde Leopold II-laan.



EEN VLEUGJE GESCHIEDENIS

Tijdens de tweede helft van de negentiende eeuw had Koekelberg twee verschillende gezichten: in de benedenstad was een groot aantal bedrijven gevestigd, omringd met werkmanswoningen in soms gore straatjes en steegjes. De bovenstad was nog halflandelijk, met een molen, moestuintjes, beken en enkele mooie burgerhuizen op het plateau dat over Brussel torent.

De verstedelijking ervan maakte deel uit van de plannen van Leopold II om de hoofdstad een fraaier uitzicht te geven. Victor Besme kreeg als auteur van het 'Samenvattend plan voor de uitbreiding en verfraaiing van de Brusselse agglomeratie' de opdracht toegewezen. Hij bouwde voort op de idee om de Antwerpse laan in noordelijke richting door te trekken en stelde de aanleg voor van een grote verkeersas die het plateau van Koekelberg verbond met de stad Brussel (de latere Leopold II-laan). De gemeenteraad keurde zijn voorstel in 1868 goed. De Grondmaatschappij van de Koninklijke Wijk Koekelberg werd belast met de financiering van de werken en de verkaveling. Ze verbond zich ertoe om een deel van de vele hectaren gratis af te staan aan de gemeente voor de aanleg van een openbaar park langs de nieuwe laan.

De werkzaamheden, die in het begin gehinderd werden door het faillissement van de Grondmaatschappij, duurden van 1870 tot 1891. Ze resulteerden in de aanleg van het Elisabethpark en alle lanen die het momenteel omringen (Leopold II-laan, Keiser Karellaan, Pantheonlaan, 's Landsroemlaan, Onafhankelijkheidslaan, Vrijheidslaan, Grondwetlaan).

Met het oog op de viering van de vijftigste verjaardag van het land, stelde de koning in 1878 voor om op het plateau van Koekelberg een eretempel te bouwen voor de nationale helden. Hij vond dat met het mooie uitzicht over de geplande Leopold II-laan een uitstekende ligging.

Niet iedereen was het eens met dat voorstel en men slaagde er ook niet in om de nodige fondsen bij elkaar te brengen. Daarom werd het plan uiteindelijk afgevoerd. Het terrein dat voorzien was voor het monument, werd in 1903 verkocht aan de katholieke kerk omdat de koning nu met een nieuw idee speelde: de bouw van een nationale basiliek, toegewijd aan het Heilig Hart van Christus.

Op het einde van de jaren vijftig, werd het Elisabethpark in tweeën gesneden voor de doortocht van de snelle stadsverbindingsweg die de bezoekers naar de Wereldtentoonstelling in 1958 moest leiden. Later zorgde die weg voor het drukke verkeer tussen het Rogierplein en de Basiliek. De aanleg in 1985 van de Leopold II-tunnel (die het verkeer weghaalde van de afschuwelijke viaduct die de laan ontsierde) maakte het mogelijk om de centrale laan opnieuw aan te leggen. Die hervond al snel zijn roeping als laan voor wandeling en ontspanning.



ALGEMENE BESCHRIJVING : EEN LANG WANDELPAD

Het Elisabethpark is een klassiek historisch park in dezelfde geest als het Jubelpark.

Een centrale laan vormt de ruggengraat van deze grote en kaarsrechte wandellaan. Ze bestaat uit een met gras begroeide middenberm, omzoomd door twee rijen bomen die de letter 'L' van Leopold vormen, het monogram van de koning. Aan beide zijden liggen grasperken met kronkelende paden, boomgroepen en struiken. Aan het einde ervan wordt de rand van de lanen omzoomd door verschillende rijen bomen (een soort dreef). De geometrische strakheid, ja zelfs de strengheid, van de lange hoofdlanen van het park wordt doorbroken door de bochten die de laterale paden, gras- en bloemperken erin tekenen.

Een speeltuin, een sportveld, een oude muziekkiosk, een paviljoen en zitbanken zorgen voor de sociale en recreatieve functies van het park. De manier waarop het park is aangelegd (in de eerste plaats de grote met gras begroeide middenberm) heeft als gevolg dat het elk jaar weer het podium is voor heel wat manifestaties.

De omgeving van de Basiliek is aangeplant met struiken en grasperken. Rododendrons en lindebomen versieren de kooromgang aan de achterkant van de kerk.



OPMERKELIJKE FAUNA EN FLORA

De plantenrijkdom van het Elisabethpark bestond oorspronkelijk uit veel voorkomende variëteiten: eiken, platanen, lindebomen, gewone esdoorn, enz. Maar er kwam geleidelijk meer diversiteit.

Vijfentwintig exemplaren kregen een plaatsje in de lijst van merkwaardige bomen in het Brusselse Gewest: twee dwergkastanjes (*Aesculus flava*), twee Amerikaanse zwepenbomen (*Celtis occidentalis*), twee zwarte walnoten (*Juglans nigra*), twee Amerikaanse lindes (*Tilia americana*), een Judasboom (*Cercis siliquastrum*), een papierberk (*Betula papyrifera*), en andere. De vzw 'Belgische Dendrologie belge' selecteerde in het park bovendien twee 'kampioenen', een zilversdoorn (*Acer saccharinum*) en een Zweedse lijsterbes (*Sorbus intermedia*).

Onder de grote bomen staan perken met pruimelaars, vlier, veelkleurige hulst, kornoeljes, rododendrons, Japanse acuba's, sneeuwbesen en magnoliastruiken.

De avifauna in het park is typisch voor relatief oude stadsparken: vanaf het vroege voorjaar kunnen holenbroeders worden waargenomen, zoals de grote bonte specht, de boomklever en de boomkruiper. Ook spreuwen en kauwen profiteren er van bestaande holten in de oude bomen. De merkwaardigste soort van het Elisabethpark is zonder twijfel de halsbandparkiet. Sinds 2004 verzamelen zich bijna dagelijks honderden exemplaren van deze exotische soort, die per ongeluk in de natuur werden losgelaten, om er de nacht door te brengen. 's Ochtends verlaten ze het park om elders in de stad voedsel te zoeken. Een dergelijke samentroeping ziet er misschien pittoresk uit, maar heeft wel een aantal nadelen voor het park (lawaai, uitwerpselen en schade aan bomen).

HOE HET WORDT BEHEERD

Het Elisabethpark is een historisch en geklasseerd park. Momenteel zit het in een fase van renovatie en heraanleg. De infrastructuur verouderd en vervanging dringt zich op. De straatverlichting en de bodembedekking van de speeltuin worden binnenkort vernieuwd. Daarna is het de beurt aan de asfaltwegen, de paden in dolomiet en de riolering. Het Van Oudenhovenpaviljoen dat vroeger onder het beheer van de Vlaamse Gemeenschapscommissie viel, brandde in 2005 uit. De restauratie hangt af van de bestemming die het zal krijgen, en die ligt nog niet vast.

Maar het gaat om meer dan de infrastructuur. Ook de bloemperken en bomen zijn erg oud. Om dat te verhelpen werd de meerderheid van de bomen (en er zijn er 1300!) gesnoeid, gevormd en, waar nodig, gekapt.

De bloemperken dicht tegen de centrale laan werden eerst vernieuwd. De boomkruinen werden grondig gesnoeid, de zieke en overtallige exemplaren werden gerooid. Een heleboel struiken werd ingekort (alleen de gesteltakken werden behouden) en er werden andere groenblijvende variëteiten aangeplant met een heldere kleur die de monotonie doorbreekt (hulst, kornoelje, enz.). Hier en daar vervangen bomen met een lichtere kroon de gerooidde exemplaren.

Het probleem met de bloemperken vindt ook zijn oorsprong in de gewelfde vorm van de boden. Gevallen bladeren glijden weg naar de wegen en lanen, en laten de bodem volledig onbedekt. De renovatie omvatte dan ook de aanplant van bodembedekkers (klimop en doornstruik) die moeten zorgen voor een normale invulling van de verschillende plantlagen (gras- en kruidachtige planten, struiken en bomen). Het is een moeilijk karwei, omdat er zoveel grote bomen staan die de onderste lagen beroven van licht en water. Toch zijn de resultaten, dankzij de nooit aflatende inzet van de tuiniers, bemoedigend. Ze lijken te bewijzen dat het mogelijk is om de kwaliteit van beschadigde perken te herstellen in omstandigheden waar het samen groeien met meer dan honderd jaar oude bomen geen sinecure is. De voorwaarde? Regelmatige snoei van de bomen.

De renovatie van de perken gaat zich nu uitbreiden naar de zijlanen.

BIJZONDERE MONUMENTEN EN BEELDHOUWERKEN

MONUMENTEN

De Basiliek van het Heilig Hart van Brussel of Basiliek van Koekelberg

Op 12 oktober 1905 legde Leopold II in Koekelberg de eerste steen van een basiliek die groter wilde zijn dan de Sacré-Coeur in Parijs. Architect Pierre Langerock ontwierp een enorm neogotisch gebouw. De kost voor de bouwwerken, de dood van de koning die de constructie deels wou financieren met inkomsten uit Congo, en daarna de oorlogsverklaring in 1914, maakten een einde aan de bouwwerken die amper begonnen waren.

De werken werden in 1926 hervat, dit keer met de realistische plannen van Albert Van Huffel. Zijn basiliek inspireerde zich op de neobyzantijnse stijl, maar ook op die van het Bauhaus en de Deutscher Werkbund. Hij gebruikte gewapend beton, bekleed met steen en terracotta. De basiliek werd in 1951 gewijd, hoewel de bouwwerken pas in 1970 werden voltooid. De architect was intussen overleden en werd vervangen door zijn medewerker Paul Rome. De basiliek van Koekelberg werd gefinancierd met subsidies van de Belgische Staat als aanvulling op privégiften. Ze is een van de grootste kerken op de wereld.

De Kiosk

Niet ver van het kruispunt van de 's Landsroemlaan en de Jettelaan staat de muziekkiosk die herinnert aan de tijden toen op zon- en feestdagen verschillende muziekmaatschappijen voorstellingen gaven in het park. De stenen basis is bedekt met kleine mozaïeksteentjes. Het bovenwerk is van hout.

BEELDHOUWERK

Een zitbank voor twee (1996)

De uit Polen afkomstige Halinka Jakubowska (1952) woont nu in Luik. Haar 'zitbank voor twee' in blauwe hardsteen kreeg de eerste prijs in de beeldhouwwedstrijd 1996 van het Brussels Hoofdstedelijk Gewest. Zo kwam haar kunstwerk het jaar daarop in het Elisabethpark. Het kunstwerk is deels mat of gepolijst, deels onbewerkt of gegroefd, en roept een gevoel van evenwicht en harmonie op. De kunstenaar werkte ook in andere werken rond het thema van de bank voor geliefden. Dat thema uit zich hier in een andere relatie: die tussen de mens en een spirituele entiteit. De basiliek staat immers vlakbij ...

GROENE RUIMTEN IN DE BUURT

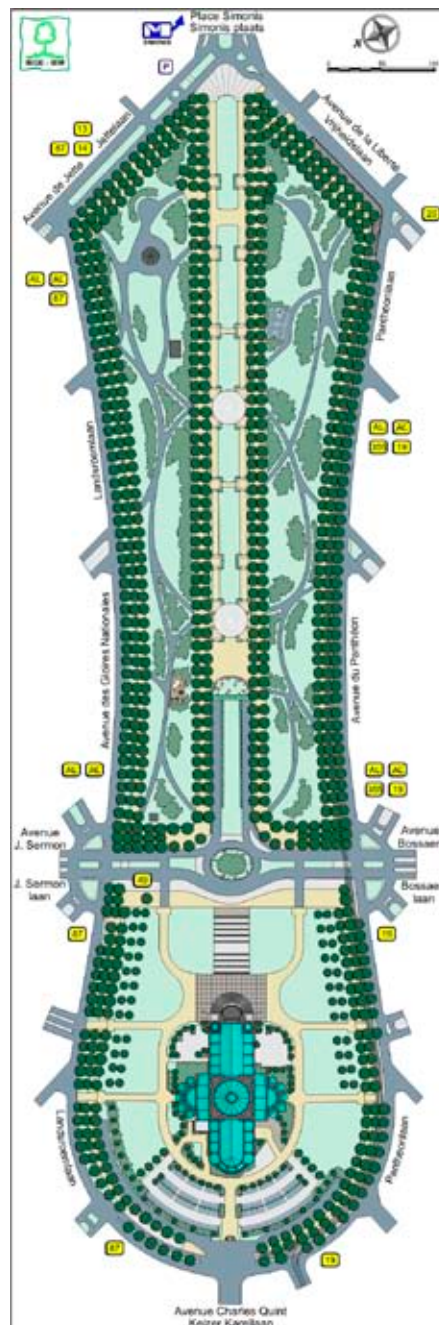
Ten noorden: het Jubelpark, het Koning Boudewijnpark, het Garcetpark en het Huybrechtspark.

Ten oosten: de moerassen van Ganshoren en Jette.



Ten westen: de Zavelenberg en het Populierenbos Nestor Martin.
Ten zuiden: de Novillesquare en de kasteelhoeve van Karreveld.

Oppervlakte: 14,86 hectare en 6,70 are (basiliek en groenruimte eromheen).
Typologie: klassiek stadspark.
Eigenaar: Brussels Hoofdstedelijk Gewest.
Beheer: Leefmilieu Brussel – BIM.
Klassering: het park werd als landschap geklasseerd op 8 november 1972.



PRAKTISCHE INFORMATIE

OPENINGSUREN

Het Elisabethpark is altijd toegankelijk, behalve bij storm of grote manifestaties. Er zijn elk dag parkwachters tussen:

- 8 en 18 uur in de winter;
- 8 en 21 uur in de zomer.

INFORMATIE TER PLAATSE

Hebt u een vraag? Wilt u een probleem signaleren? Spreek dan een van de parkwachters aan.

In noodgevallen: Parkassistentie op 0497 599 99 87.

Leefmilieu Brussel – BIM: 02 775 75 75, info@leefmilieubrussel.be.

UITRUSTING

Speeltuin voor kleine kinderen met zandbak en klimtoestel, geasfalteerd terrein voor basket- en voetbal, zone waar honden vrij mogen loslopen – met pictogram op de grond, straatverlichting, zitbanken, vuilnisbakken, drinkwaterfontein, informatieborden en lokaal voor de parkwachters.

INGANGEN

Het Elisabethpark ligt op het grondgebied van de gemeente Ganshoren en voor een deel op dat van Koekelberg. De ingangen liggen aan de 's Landsroemlaan, Jettelaan, Vrijheidslaan, Pantheonlaan, Emile Bossaertlaan en Jacques Sermonlaan. Er is ook een ingang langs de Keizer Karellaan, aan de achterkant van de Basiliek.

TOEGANKELIJKHEID VOOR PERSONEN MET BEPERKTE MOBILITEIT

Zonder problemen.

OPENBAAR VERVOER

Metro: 2 (halte Simonis)

Tussen 2007 en 2009 voert de MIVB een grote herstructurering door van haar netwerk om de mobiliteit in Brussel te verbeteren. Tijdens deze periode gebeuren er ingrijpende veranderingen aan de lijnen. Wij vragen u naar de website van de [MIVB](#) te surfen om te weten welke lijnen van het openbaar vervoer dit park aandoen.

MEER INFORMATIE

De brochure van Leefmilieu Brussel – BIM:

- Wandeling langs de beeldhouwwerken in de groene ruimten in Brussel
(Te bestellen op 02 775 75 75 of met een mailtje naar info@leefmilieubrussel.be.)
- Meer informatie over [culturele wegwijzers van parken en tuinen in het Brussels Hoofdstedelijk Gewest](#).
- De fotogalerij van de [Virtual Landscape Gallery](#).
- Meer informatie over [het architecturale patrimonium van het Gewest](#).
- Meer informatie over [het groene en blauwe netwerk](#).

