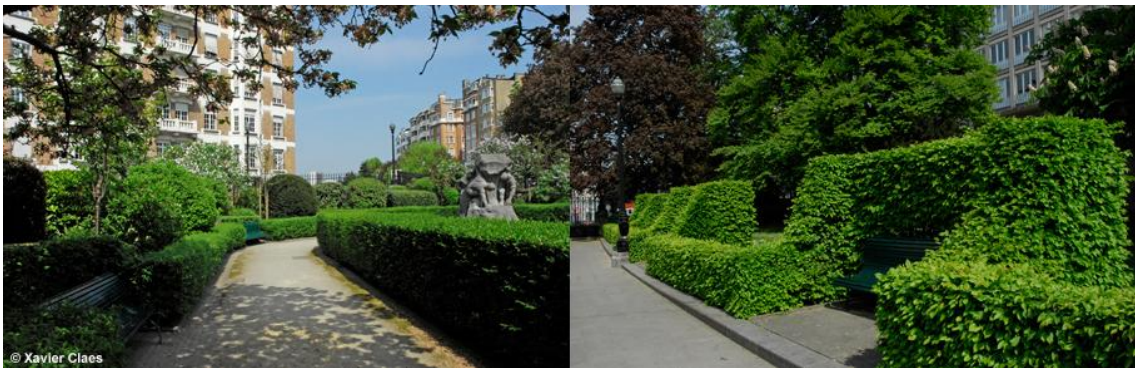




SQUARE ARMAND STEURS

Un aménagement typique de l'entre-deux-guerres

Situé à l'est de Saint-Josse-Ten-Noode dans la partie la plus tardivement urbanisée de la commune, le square Armand Steurs illustre parfaitement le style des aménagements paysager et urbain de l'entre-deux-guerres. Il évoque aussi par sa statuaire et son décor architectural, le rôle primordial d'Armand Steurs dans l'alimentation en eau des faubourgs de Bruxelles.



UN PEU D'HISTOIRE

Qui est Armand Steurs ?

Sénéateur libéral et conseiller provincial, Armand Steurs fut avant tout bourgmestre de Saint-Josse-Ten-Noode entre 1885 et 1899. Au cours de son mayorat, il fut confronté à un problème épineux : celui de l'alimentation en eau de qualité des faubourgs de Bruxelles. Les sources, les puits et les fontaines publiques bruxelloises ne suffisant plus à couvrir les besoins, la Ville de Bruxelles exerça vis-à-vis des communes limitrophes un monopole sur la distribution d'eau qui devint intolérable. Pour y remédier, Armand Steurs créa en 1891 la Compagnie intercommunale bruxelloise des eaux. Elle était chargée d'amener dans les communes partenaires, une eau de distribution de qualité en provenance du bassin du Bocq (situé dans le Namurois). L'entreprise fut longue et difficile, mais en janvier 1899, à la grande satisfaction de tous, l'eau du Bocq coulait à Saint-Josse. Quand dix mois plus tard Armand Steurs mourut, le Conseil communal décida de débaptiser la place des Milices et de l'appeler « place Armand Steurs » en l'honneur de son bienfaiteur.

Située dans l'est de Saint-Josse, la place des Milices était alors un terrain d'environ un hectare bordé de « montagnes » de sable provenant du passage de la ligne de chemin de fer du Luxembourg, du terre-plein à un tracé en tranchée (mais toujours à ciel ouvert). La garde civile de Saint-Josse l'utilisait comme terrain de manœuvres et la Commune comme esplanade des fêtes. En cette fin du 19^e siècle, la zone commençait à s'urbaniser et les contours de la place des Milices se construisaient petit à petit. Toutefois, avec la trouée du chemin de fer qui la lacérait, la place était peu attirante et l'absence d'aménagement urbain freinait la construction de son pourtour. Au début du 20^e siècle, les édiles communaux et la population demandèrent le voûtement du chemin de fer, mais il faudra près de 30 ans pour que le projet aboutisse.

A peine le Ministère des Transports eut-il signifié son accord pour la mise sous terre du chemin de fer (nous étions en 1930), que le Conseil communal de Saint-Josse entama les réflexions concernant l'aménagement d'un square sur la place laissée depuis si longtemps à l'abandon.

C'est l'architecte et urbaniste Eugène Dhucque, natif de Saint-Josse, qui fut chargé de sa conception. Il choisira le paysagiste Jules-Gustave Janlet pour les plans des plantations. Le 3 juillet 1932, le square Armand Steurs était inauguré en grande pompe.



Le square connaîtra par la suite plusieurs incidents qui provoqueront son dépérissement. D'abord en novembre 1944, la chute d'une bombe (il faudra plusieurs années pour restaurer la partie abîmée). Puis, en 1961-1962 les travaux de pose du collecteur du Maelbeek qui éventreront toute la partie basse du square. La restauration du site à l'identique ne sera jamais terminée. Enfin, un manque cruel de moyens qui, associé au vandalisme, affectera l'entretien du parc. En 1986, il était dans un tel état, qu'une restauration s'imposa d'urgence. La SA R.PECHERE+PARTNERS ne rétablira pas le square dans son état original, mais cherchera plutôt à évoquer en y ajoutant quelques éléments neufs (comme les grilles de clôture et la suppression de la voirie qui le traversait) l'identité du lieu voulue par Eugène Dhuicque.

Le square Armand Steurs sera classé comme site en 1993.

DESCRIPTIF GENERAL : UN SQUARE TRES ARCHITECTURE

Le square Armand Steurs a été conçu à partir de quatre éléments décoratifs que les édiles communaux ou l'architecte Dhuicque voulaient y voir figurer : l'arbre du Centenaire, une fontaine rappelant l'adduction d'eau dans la commune, le mémorial à Armand Steurs et une imposante sculpture de Guillaume Charlier. Comme ces quatre éléments n'avaient pas grand-chose en commun, Eugène Dhuicque opta pour un tracé asymétrique du square les mettant en valeur chacun dans leur coin. Une autre contrainte était aussi la forte déclivité du terrain (plus de 5 mètres de dénivellation entre le point le plus haut et le plus bas).

Pour rattraper cette différence de niveau, l'architecte imagina un jeu subtil de pentes et d'escaliers. Il positionna l'arbre du Centenaire sur le point le plus haut et pour le distinguer des autres arbres qui allaient orner le square, l'encadra d'un monument en pierre de style antique. Une voirie séparait aussi la partie haute de la place, où prit place le mémorial à Armand Steurs, de la partie basse, plus large et en forme de triangle aux angles arrondis. Du côté le plus étroit de celle-ci, trône à l'extrémité d'une longue pelouse, la sculpture de Guillaume Charlier. A l'opposé, au pied de l'arbre du Centenaire, l'espace s'articule, avec ses fontaines et ses bassins, comme une ode à l'eau de source.

Les formes stylisées des pièces d'eau évoquent l'Orient, tandis que les lampadaires, les pergolas, les balustrades et les autres éléments architecturaux du square portent inmanquablement la marque Art déco.

Les arbres et arbustes, les haies, les fleurs et les pelouses viennent épouser et souligner cette architecture. Les essences ont été choisies pour leur vigueur, mais aussi pour que les floraisons des unes succèdent aux floraisons des autres. Il s'agit donc plus d'une collection d'arbres et d'arbustes (aubépine, charme, lilas, bouleau, catalpa, robinier, érable, laurier du Japon...) qu'un choix dicté par un souci d'ornementation. A l'origine dans les parterres et autour des pergolas, on trouvait beaucoup de rosiers car Jules-Gustave Janlet qui signa l'aménagement végétal du lieu, les aimait beaucoup. Ils ont disparu aujourd'hui, leur entretien s'avérant coûteux et difficile. Il n'empêche, les fleurs sont toujours bien présentes au square Steurs ponctuant de leurs notes colorées un jardin très formel.

CITATION

« Lorsque la nature aura donné aux arbres et aux buissons leur plein développement, quand la patine du temps aura atténué quelques oppositions de couleurs, le square, dont la réalisation a donné, en période de crise, à tant d'ouvriers belges, terrassiers, carriers, paveurs, jardiniers et même mécaniciens, l'occasion de montrer leur maîtrise et de gagner leur vie, ce square sera, j'oser l'affirmer, l'un des plus beaux de l'agglomération bruxelloise. » – (Georges Pêtre, bourgmestre de Saint-Josse-Ten-Noode dans son discours inaugural prononcé le 3 juillet 1932).

FAUNE ET FLORE REMARQUABLES

Une dizaine d'arbres du square sont considérés par la Région bruxelloise comme des arbres remarquables. Ainsi les deux robiniers faux-acacia (*Robinia pseudoacacia*) disposés à proximité de l'entrée du square côté boulevard des Quatre Journées ; l'imposant févier d'Amérique (*Gleditsia triacanthos*) se trouvant non loin de la sculpture de Charlier ; en face une petite aubépine à deux styles (*Crataegus laevigata*) et puis, un catalpa rougeâtre (*Catalpa x erubescens*), un tilleul à larges feuilles (*Tilia platyphyllos*), un érable plane (*Acer platanoides*), un hêtre (*Fagus sylvatica*) et un marronnier à fleurs rouges (*Aesculus carnea*).



PRINCIPE DE GESTION

Le square étant classé, les jardiniers communaux se bornent, en termes de gestion, à un entretien « classique » du parc : tonte des pelouses, plantation des parterres, élagages des arbres quand c'est nécessaire, nettoyage des chemins...

MONUMENTS ET SCULPTURES REMARQUABLES

MONUMENT

L'arbre du centenaire

Dominant la fontaine de la Source, le tilleul planté par les autorités communales de Saint-Josse-Ten-Noode à l'occasion du centenaire de la Belgique, a été mis architecturalement en valeur lors de la création du square. Se trouvant au point culminant de la partie basse du site, il est encadré par un exèdre ou banc circulaire en pierre bleue surmonté de colonnades de style antique, dont l'entablement porte l'inscription : « *Saint-Josse-Ten-Noode défend son autonomie mais participe aux ententes intercommunales* ». L'architecte Dhucque exprima par cette construction, certes traitée de manière moderne, son goût pour l'Antiquité gréco-latine.

SCULPTURES

La source (1901)

Pour saluer l'arrivée de l'eau du Bocq à Saint-Josse, la toute jeune Société intercommunale des eaux offrit à Armand Steurs son président, mais aussi bourgmestre de la commune, une jolie statuette en bronze réalisée par le sculpteur Julien Dillens (1849-1904). Ce nu féminin aux allures d'une Vénus élevant une corne d'abondance, était présenté comme une allégorie des eaux du Bocq.

Au moment de la réalisation du square, l'architecte Dhucque proposa que la statuette devienne le modèle d'une version monumentale en bronze doré destinée à constituer l'un des temps forts du square. Posée sur un socle en pierre bleue décoré de boucs cracheurs d'eau (« bocq » en wallon et « bok » en néerlandais signifiant « bouc ») sculptés par Albert De Raed (1875-1939), elle devint ainsi l'élément décoratif d'une fontaine.

Les carriers (1909)

Sculpteur belge réaliste Guillaume Charlier (1854-1925) a privilégié dans son œuvre les sujets liés au labeur des petites gens. C'est le cas ici avec « Les carriers », imposant monument en petit granit de Sprimont, montrant des ouvriers tirant ou poussant un énorme bloc de pierre. Cette œuvre tout en mouvement ne fut pas réalisée à l'origine pour le square. Elle faisait partie de la collection personnelle du sculpteur qui, à sa mort, fit de sa commune, Saint-Josse-Ten-Noode, le légataire de son œuvre. Lorsque se concrétisa le projet de réalisation du square Armand Steurs, le monument y trouva tout naturellement son écrin.



Le mémorial Armand Steurs (1909)

Sur un large socle en pierre bleue situé en lisière nord du square, un médaillon à l'effigie d'Armand Steurs reprend l'inscription suivante : « *Au promoteur / de la première / intercommunale / bruxelloise / Armand Steurs / 1885 Bourgmestre 1899 / de Saint-Josse-Ten-Noode* ». Joseph Kemmerich en est l'auteur.

Les fontaines

En pierre ou en bronze, de formes géométriques stylisées, les trois fontaines et bassins qui complètent le mobilier architectural du square Armand Steurs, sont d'inspiration orientale et de style Art déco.

Une exposition de sculptures est organisée dans le square tous les ans, au mois de septembre, par l'asbl « Les Amis du square Armand Steurs ».

ESPACES VERTS PROCHES

- Au nord-est, le parc Josaphat.
- Au nord-ouest, le parc Rasquinet.
- A l'est, le parc Dailly.
- A l'ouest, le jardin Botanique.
- Au sud-ouest, le square Henri Frick et le parc du Liedekerke.
- Au sud, les squares Félix Delhaye, Gutenberg, Marie-Louise, Ambiorix et Marguerite.

Superficie : Environ 1 hectare.

Typologie : Square urbain classique.

Propriétaire : Commune de Saint-Josse-Ten-Noode.

Gestion : Commune de Saint-Josse-Ten-Noode.

Classement : Le square Armand Steurs fut classé comme site le 17 juin 1993 par **ordonnance** de la Région de Bruxelles-Capitale.

INFORMATIONS PRATIQUES

HEURES D'OUVERTURE

Le square Armand Steurs est clôturé. Il est ouvert au public selon l'horaire suivant :

- du 1^{er} septembre au 31 mars, de 10h à 18h ;
- du 1^{er} avril au 31 août, de 9h à 21h.

Un service de gardiennage est organisé par la Commune de Saint-Josse-Ten-Noode.

CONTACTS

Une question, un problème, adressez-vous pendant les heures de surveillance aux gardiens du parc ou aux jardiniers.

En cas d'urgence :

Administration communale de Saint-Josse-Ten-Noode, service des Travaux publics : 02/220 27 93.

Police : 02/249 22 11

Les amis du square Armand Steurs asbl : 02/218 25 78.

Bruxelles Environnement-IBGE : 02 / 775 75 75, info@bruxellesenvironnement.be

EQUIPEMENTS

Fontaines et bassins, escaliers, bancs, poubelles, réverbères, grilles, balustrades.

ENTRÉES

Les grilles d'entrée du square Armand Steurs se trouvent rue des Moissons, rue du Moulin et avenue Paul Deschanel à Saint-Josse-Ten-Noode.

ACCESSIBILITÉ PMR

Difficile en raison de la forte déclivité du terrain que rachètent plusieurs rampes d'escaliers.

TRANSPORTS PUBLICS

Bus : 29 (Clovis), 59 (Houwaert), 61 (Steurs).



POUR EN SAVOIR PLUS

- Les publications de Bruxelles Environnement-IBGE :
 - Parcours de sculptures dans les espaces verts de Bruxelles (brochure).
(A commander au 02/775 75 75 ou via info@bruxellesenvironnement.be).
- Plus d'info sur [les itinéraires culturels de parcs et jardins en Région de Bruxelles-Capitale](#).
- Visiter la galerie de photos de la [Virtual Landscape Galery](#).
- Plus d'info sur [le patrimoine architectural de la Région](#).
- Plus d'info sur [les monuments commémoratifs à Bruxelles](#).
- Plus d'info sur [le maillage vert et bleu](#).
- Plus d'info sur [Guillaume Charlier](#)

