

# DE GEZINNEN, DE SCHOLEN EN DE ONDERNEMINGEN

## SOCIAAL-ECONOMISCHE CONTEXT EN MILIEUBEHEER

1.	Inleiding.....	2
2.	De gezinnen .....	2
2.1.	Demografische en sociaal-economische context .....	2
2.1.1.	Algemene demografie.....	2
2.1.2.	Gemiddelde inkomens .....	4
2.1.3.	Werkloosheidspercentage .....	6
2.1.4.	Uitgaven.....	6
2.1.5.	Woningen en uitrustingen.....	6
2.2.	De burger en het leefmilieu.....	7
2.2.1.	Recht op informatie.....	7
2.2.2.	Permanente toegang tot de informatie en proactieve informatie.....	8
2.2.3.	Susciter les changements de comportement .....	9
2.2.4.	De Brusselaars en hun leefomgeving: enkele resultaten van de sociaal-economische enquête van het NIS.....	10
2.2.5.	Enkele bekommernissen, opvattingen en gedragingen van de Brusselaars op het vlak van milieu en ecoconsumptie.....	15
2.2.6.	De ecologische voetafdruk van de Brusselaars.....	17
2.2.7.	Regionale vergelijkingen .....	17
2.2.8.	Belgisch-Belgische vergelijkingen .....	18
3.	De scholen.....	18
3.1.	Onderwijs, sensibilisering en gedragsveranderingen (hoe voorlichten en waarover?) .....	18
3.2.	De milieuproblemen.....	20
3.2.1.	Afval .....	20
3.2.2.	Energie .....	20
3.3.	Milieuacties in de scholen .....	20
3.3.1.	Voorlichting van het onderwijzend personeel.....	20
3.3.2.	Oproepen tot het indienen van projecten in het basisonderwijs.....	21
3.3.3.	De geïntegreerde campagne voor milieuvriendelijk schoolmaterieel .....	21
3.3.4.	Pedagogische hulpmiddelen die specifiek zijn voor de milieudoelstellingen .....	22
4.	De ondernemingen .....	23
4.1.	Economische druk op het leefmilieu .....	23
4.1.1.	Inleiding.....	23
4.1.2.	Werkgelegenheid .....	23
4.1.3.	Vestigingen .....	25
4.1.4.	Productie van toegevoegde waarde.....	25
4.2.	De milieuvergunning .....	26
4.2.1.	Context en wettelijk kader .....	26
4.2.2.	Integratie van nieuwe problematieken en technologieën in het beheer van de vergunningen....	27
4.2.3.	Update van de standaard exploitatievoorwaarden van de vergunningen.....	28
4.2.4.	Prioritaire sectoren .....	28
4.2.5.	De vergunningen in cijfers.....	34
4.3.	De controles in de ondernemingen .....	36
4.3.1.	De controles van de ingedeelde inrichtingen in cijfers.....	37
4.4.	Het beheer van de klachten die verband houden met de ingedeelde inrichtingen.....	38
4.5.	Vrijwillige acties van ondernemingen .....	38
4.5.1.	Milieumanagement .....	38
4.5.2.	Toekenning van de labels "Ecodynamische onderneming" .....	40
4.5.3.	Algemene resultaten van het programma "Ecodynamische onderneming" .....	41
4.5.4.	Wisselwerking met de andere systemen, EMAS en ISO 14001.....	43
4.5.5.	Individuele resultaten van het programma "Ecodynamische onderneming" .....	44
4.5.6.	Informatie, opleiding in het kader van het label "Ecodynamische onderneming" .....	45
4.6.	Opleiding – informatie van de ondernemingen.....	45

## 1. Inleiding

De menselijke activiteiten, het huiselijk leven, de industriële productie, het vervoer, het toerisme, ... oefenen druk uit op het leefmilieu: verbruik van al dan niet vernieuwbare natuurlijke hulpbronnen, emissies van luchtvervuilende stoffen, lozingen van vloeistoffen en afvalresiduen. Deze activiteiten kunnen worden opgesplitst volgens "verantwoordelijke" sociaal-economische groepen: gezinnen, ondernemers, openbare beheerders, toeristen, ... die moeten worden gesitueerd in een maatschappelijke context. Deze context, die een dynamische achtergrond vormt, preciseert de belangrijkste trends in de evolutie van de algemene economische groei, de prijzen, de productie- en consumptiewijzen, de veranderingen in de gevoeligheden op het vlak van maatschappij en leefmilieu en in de gedragingen, de wetenschappelijke en technische vooruitgang, ... Anderzijds hebben veranderingen van de staat van het leefmilieu sociale (lichamelijke en mentale gezondheid, welzijn, sociale samenhang, cultuur, samenhangsgevoel, werk, ...) en economische (waarde van het patrimonium, leefomgeving, ...) gevolgen voor de bevolking.

Dit hoofdstuk is gewijd aan de sociaal-economische groepen van de gezinnen, de scholen en de ondernemingen en stelt de belangrijkste sociaal-economische evoluties die kunnen worden vastgesteld voor, evenals de milieubeleidslijnen die worden gehanteerd ten aanzien van deze actoren.

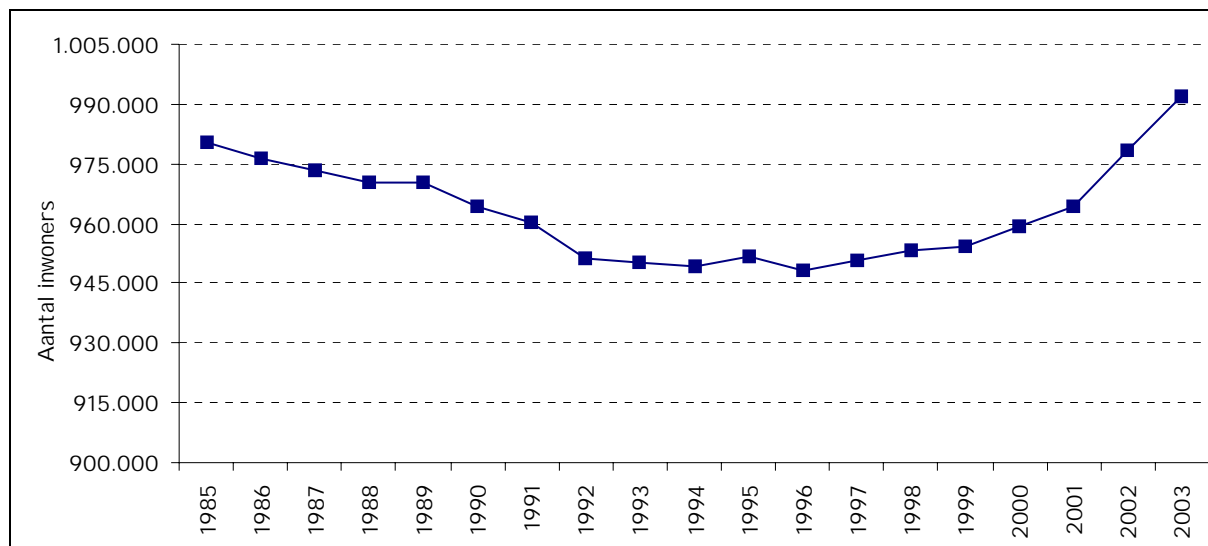
## 2. De gezinnen

### 2.1. Demografische en sociaal-economische context<sup>i</sup>

#### 2.1.1. Algemene demografie

Na verschillende jaren van daling, lijkt de bevolking van het Brussels Hoofdstedelijk Gewest opnieuw een groei door te maken. In 2001 had het Gewest weer evenveel inwoners als in 1990. In 2003 telt de bevolking 992.041 personen, wat meer is dan het bevolkingsaantal van 1985. Het Brussels Gewest blijft echter bewoners verliezen aan de rand (-6856 bewoners in 2001), hoewel deze trend aanzienlijk is gedaald sinds het begin van het vorige decennium. In 2002 telde een gemiddeld Brussels gezin 2 personen, wat aanzienlijk minder is dan het Belgische gemiddelde (2,4).

Figuur 1. Evolutie van de Brusselse bevolking, 1985 - 2003

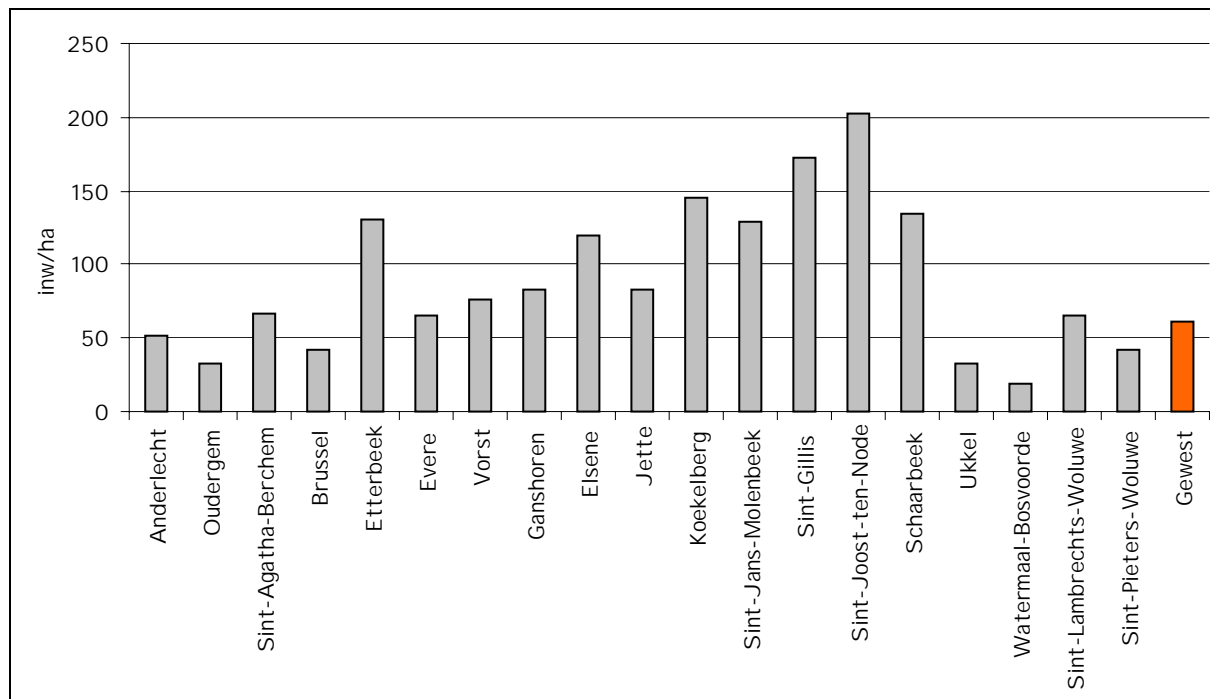


In 2002 telde de Brusselse bevolking zo'n 27% buitenlandse ingezetenen, waarvan iets meer dan de helft afkomstig uit een lidstaat van de Europese Unie. Sinds midden jaren '90 is de achteruitgang van de Brusselse bevolking gestopt, en heeft ze plaatsgemaakt voor een groeitrend. (Bron: *Directie van Studies en Statistieken - MBHG*)

De klassieke manier om de bevolkingsdichtheid te berekenen, is door het aantal bewoners te delen door de totale bestudeerde oppervlakte (statistische sector, gemeente). In 2003 bedroeg de bevolkingsdichtheid in het Gewest gemiddeld 61,5 inwoners/hectare, met variaties van 19 inw./ha (Watermaal-Bosvoorde) tot 202 inw./ha (Sint-Joost).

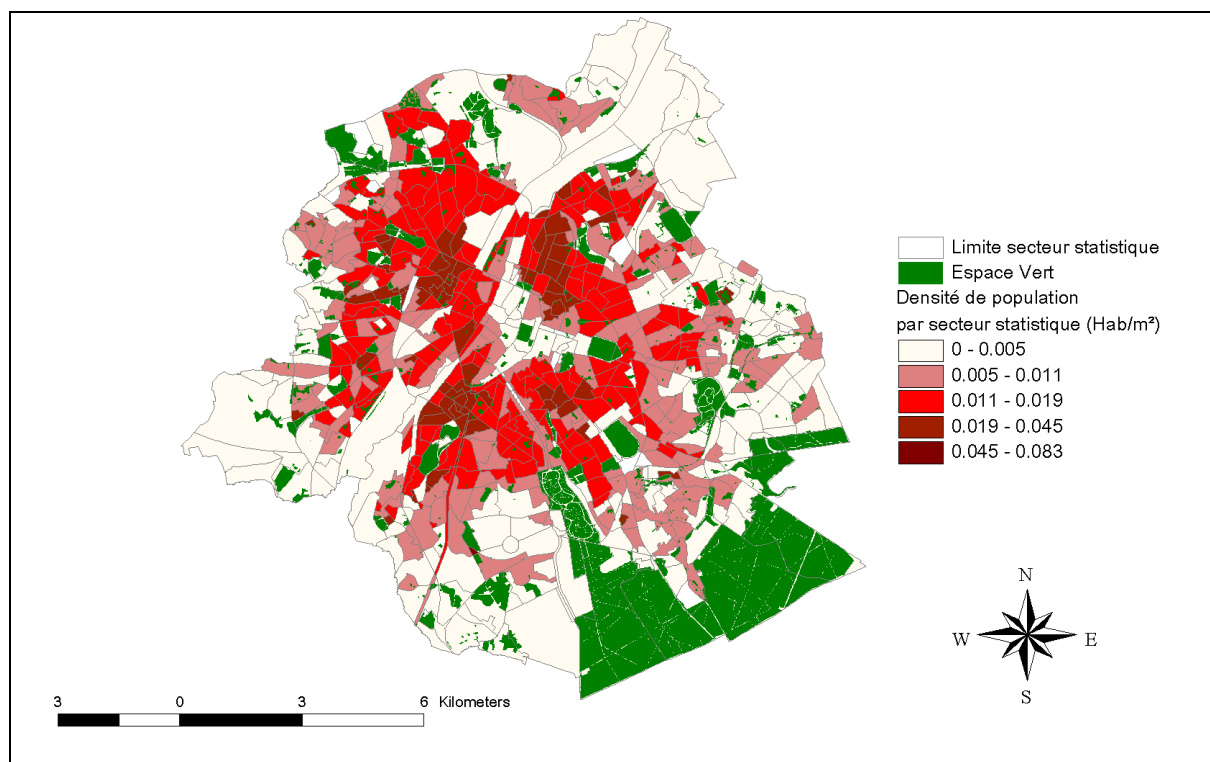
<sup>i</sup> Belangrijkste gebruikte bronnen: "Statistische indicatoren van het BHG" van de Directie van Studies en Statistieken (MBHG), ORBEM - Brussels Observatorium van de Arbeidsmarkt en de Kwalificaties, INS - Algemene sociaal-economische enquête 2001 en Enquête over het gezinsbudget.

Figuur 2. Bevolkingsdichtheid per gemeente, 2003 (inw./ha)



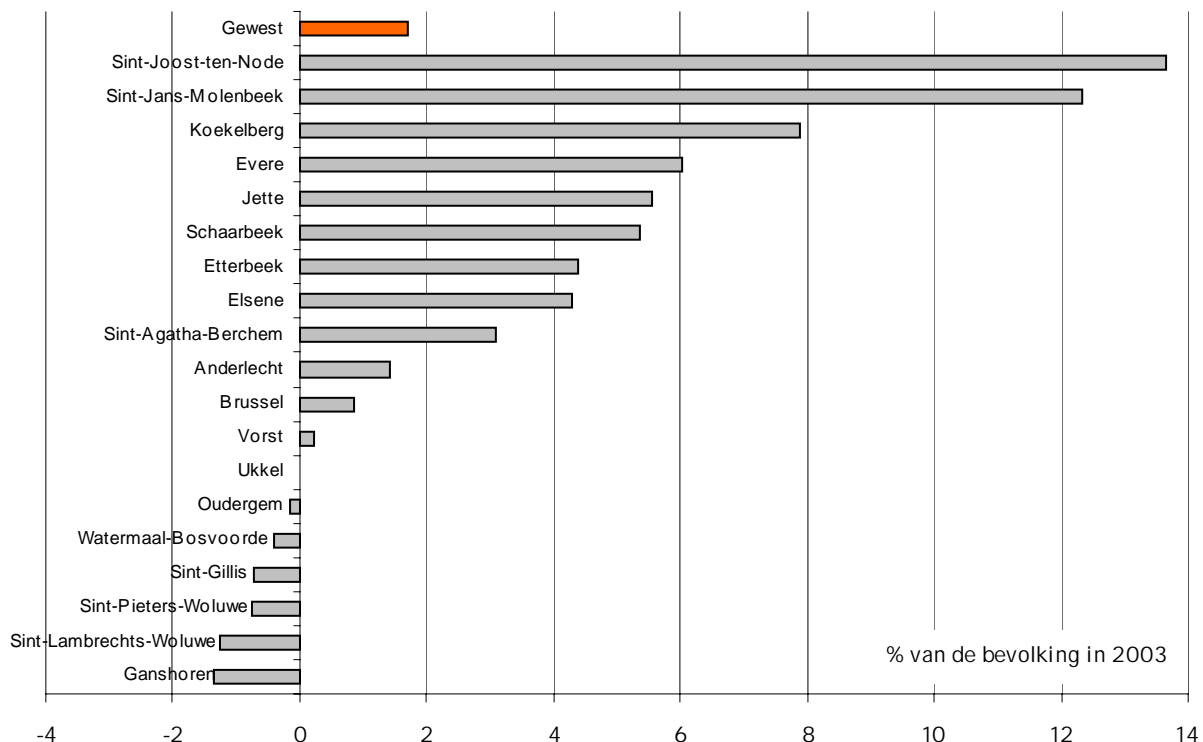
De kaart met de bevolkingsdichtheid per statistische sector toont de ontvolking van het stadscentrum, de sterke bevolkingsdichtheid in de eerste kroon, de zones met een lage dichtheid verdeeld over de rand.

Figuur 3. Bevolkingsdichtheid per statistische sector (2002)



De verdeling over de gemeenten is evenwel niet langer identiek: in sommige gemeenten nam de bevolkingsdichtheid toe (Sint-Joost, Molenbeek, Koekelberg, ...), in andere nam ze af (Ganshoren, Sint-Lambrechts-Woluwe, Sint-Pieters-Woluwe...).

Figuur 4. Evolutie van de bevolkingsdichtheid per gemeente, van 1995 tot 2003 (% van de bevolking in 2003)



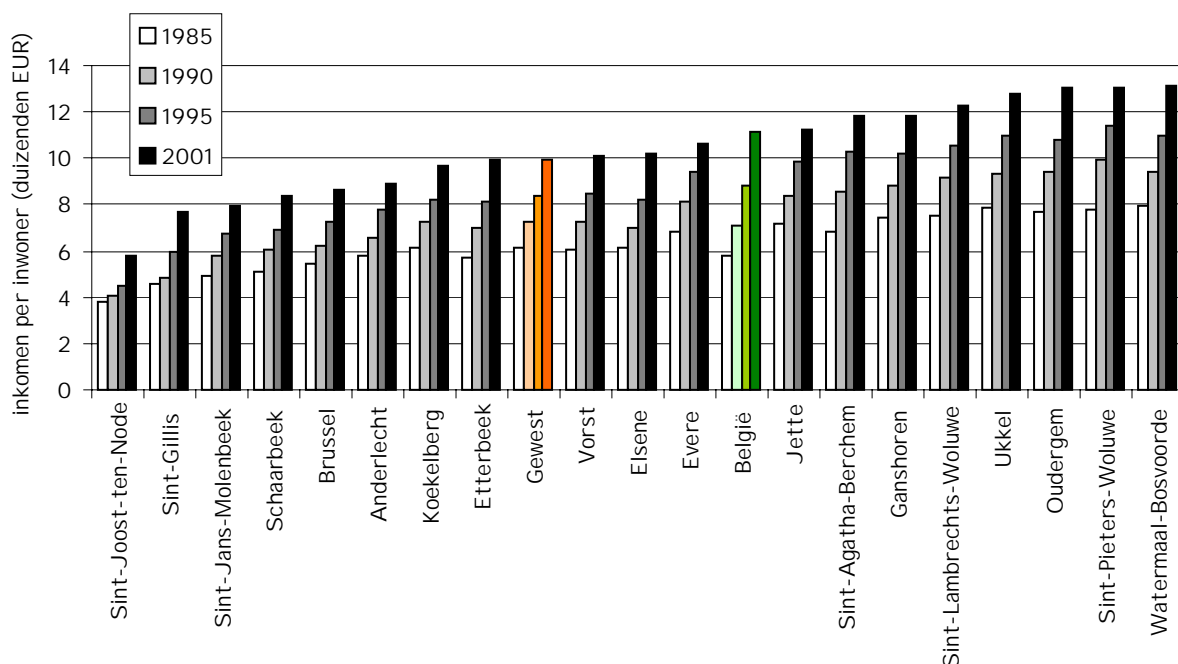
### 2.1.2. Gemiddelde inkomens

Deze kwantitatieve demografische informatie verhuult echter veranderingen in de sociaal-economische profielen, zoals blijkt uit de evolutie van het gemiddelde inkomen per inwoner.

Tussen 1990 en 1995 is het gemiddelde jaarinkomen per inwoner van het Gewest gedaald onder het Belgische gemiddelde.

De analyse van het gemiddelde inkomen per inwoner per gemeente in het Brussels Hoofdstedelijk Gewest toont grote verschillen tussen de gemeenten: in 2001 schommelde het gemiddelde inkomen per inwoner gemiddeld tussen 5.750€ (Sint-Joost) en 13.170€ (Watermaal-Bosvoorde).

Figuur 5. Gemiddeld inkomen per inwoner, per gemeente, voor de jaren 1985, 1990, 1995 en 2001 (op basis van de belastingaangiften, in euro)

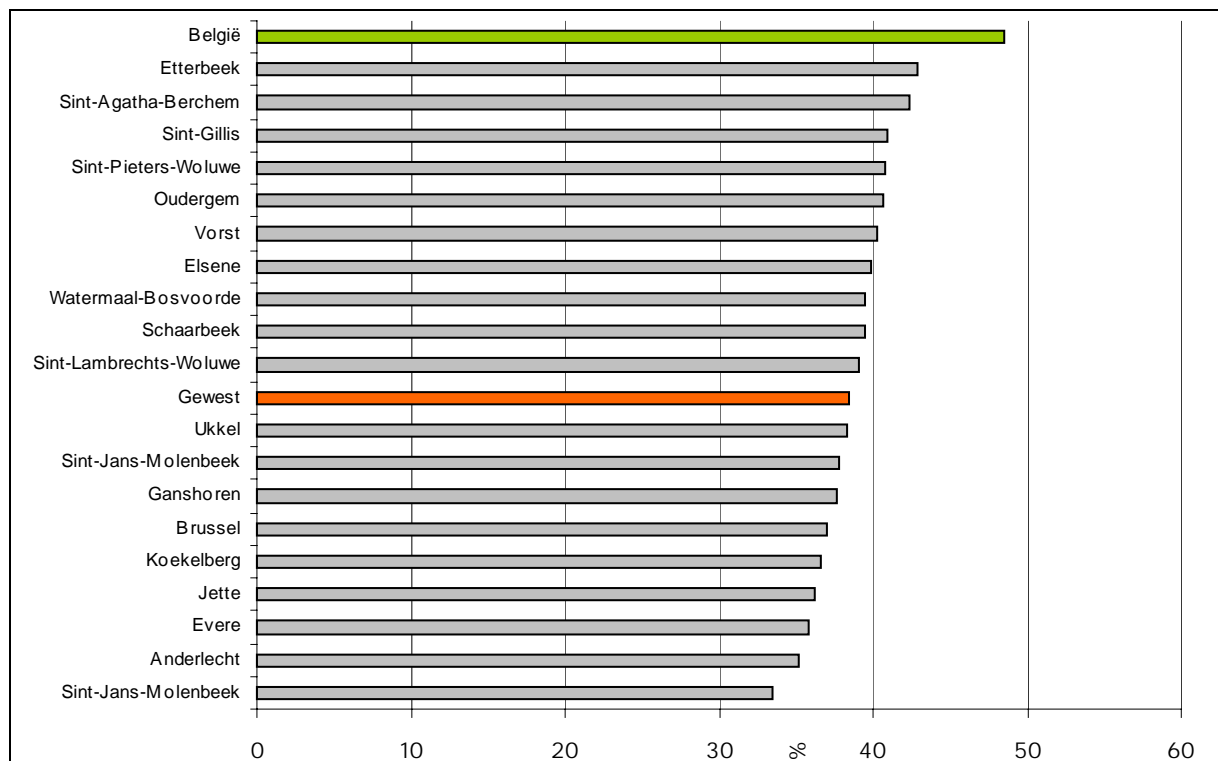


De centraal gelegen wijken en de gemeenten uit de eerste kroon worden gekenmerkt door het laagste inkomen per inwoner (Sint-Joost, Sint-Gillis, Sint-Jans-Molenbeek, ...). De ontwikkeling van "armoedehaarden" wordt ernstig in sommige gemeenten van de eerste kroon. De hoogste inkomens kunnen worden opgetekend in de gemeenten van de tweede kroon. Sinds aanslagjaar 2001 ligt het gemiddelde inkomen per inwoner hoger in Watermaal-Bosvoorde dan in Sint-Pieters-Woluwe.

De verschillen tussen de gemeenten op het vlak van het gemiddelde inkomen per inwoner, nemen af: terwijl de verhouding tussen de twee uiterste gemeenten (Sint-Joost en Sint-Pieters-Woluwe) in aanslagjaar 1999 nog 2,5 was, ging het nog om 2.3 voor aanslagjaar 2001 (Sint-Joost en Watermaal-Bosvoorde).

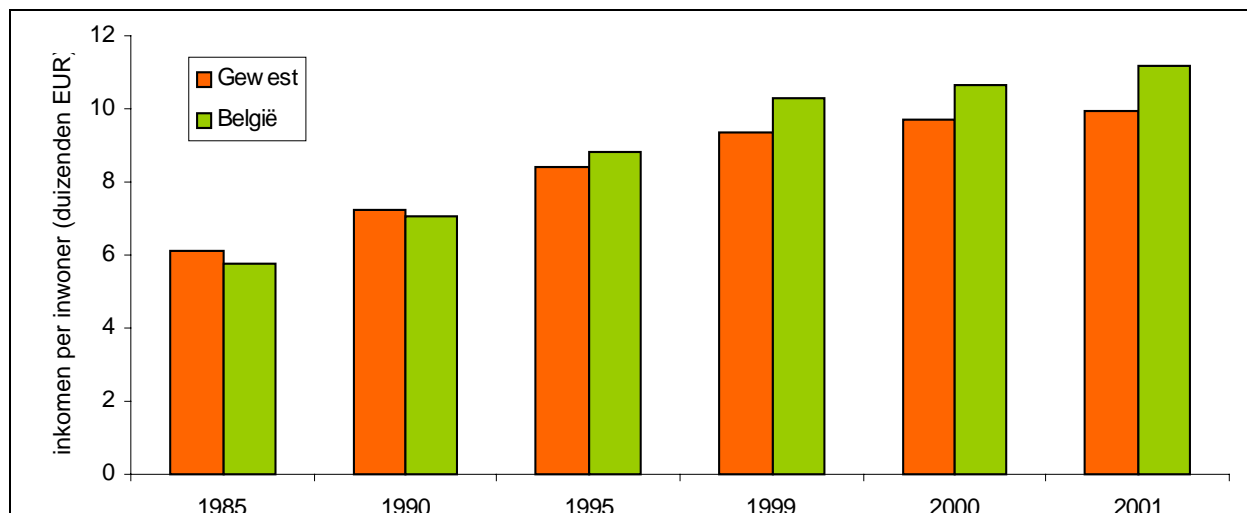
In 2001 hebben 8 gemeenten nog een gemiddeld inkomen per inwoner dat hoger is dan het nationale gemiddelde, tegen 15 in 1980. Sint-Gillis en Sint-Joost liggen vandaag op respectievelijk 2/3 en de helft van het nationale gemiddelde.

Figuur 6. Evolutie van de gemiddelde inkomens per inwoner, 1985/2001 (%)



Uit deze grafiek blijkt dat, voor alle Brusselse gemeenten, de groei van het nationale inkomen per inwoner (€) die werd opgetekend tussen de aanslagjaren '85 en '01, lager was dan die van een "Belgisch gemiddelde". De analyse toont eveneens dat het Gewest in het algemeen armer blijft worden ivm de rest van het land.

Figuur 7. Vergelijking van de evolutie van de gemiddelde inkomens per inwoner in het Gewest en in België



### 2.1.3. Werkloosheidspercentage

Na in dalende lijn te zijn gegaan tussen 1998 en half 2001 gaat de werkloosheid in Brussel opnieuw in stijgende lijn. Eind december 2003 telde het Brussels Gewest 85.211 niet-werkende werkzoekenden, wat 4,3% meer is dan in het voorgaande jaar.

Het Brusselse werkloosheidspercentage bedroeg 21,1% eind 2002. Ter vergelijking: in dezelfde periode bedroeg het werkloosheidscijfer voor de arrondissementen Charleroi, Luik, Antwerpen en Gent respectievelijk 24,8%, 18,9%, 9,1% en 9,8%. Het beliep 16,7% in het Waals Gewest en 7,6% in het Vlaams Gewest. In 2001 was 55% van de beschikbare banen in het Brussels Gewest ingenomen door pendelaars. (Bron: ORBEM - Brussels Observatorium van de Arbeidsmarkt en de Kwalificaties)

Volgens het statistisch rapport 2002 van het ORBEM, betreffende het nationale gemiddelde, telt het Brussels Gewest in verhouding meer jonge werkzoekenden (in 2002 is 19,7% van de niet-werkende werkzoekenden - NWWZ - jonger dan 25 jaar), laaggeschoolde werkzoekenden (36,5% heeft maximum een diploma van lager secundair onderwijs en 31,2% zit in de categorie "andere studies", waaronder de diploma's van hoger kunstonderwijs en in België niet erkende buitenlandse diploma's), werkzoekenden met een lange inactiviteitsduur (33,3% meer dan 2 jaar) en werkzoekenden met een buitenlandse nationaliteit (29,2% van buiten de EU).

### 2.1.4. Uitgaven

De enquête over het gezinsbudget wordt elk jaar uitgevoerd door het Nationaal Instituut voor de Statistiek. Deze enquête meet de structuur van de uitgaven van de Brusselse, Waalse en Vlaamse gezinnen.

Figuur 8. Gemiddelde uitgaven per inwoner voor verschillende verbruiksposten (2001)

	EUR		% van de totale uitgaven	
	Brussels gewest	België	Brussels gewest	België
Voedingsmiddelen en dranken	1.933	1.796	14,5	15,0
Tabak	130	105	1,0	0,9
Kleding en schoenen	603	568	4,5	4,8
Huur (met inbegrip van de geschatte fictieve huurprijzen van de eigenaars)	3.387	2.512	25,5	21,0
Verwarming, verlichting	492	595	3,7	5,0
Water	74	56	0,6	0,5
Inrichting en onderhoud huis/tuin	713	725	5,4	6,1
Gezondheid	792	557	6,0	4,7
Persoonlijk vervoer	1.158	1.489	8,7	12,5
Openbaar vervoer	180	85	1,3	0,7
Cultuur, ontspanning en onderwijs	1.080	1.053	8,1	8,8
Horeca	609	583	4,6	4,9
Toeristische reizen	469	358	3,5	3,0
Lichaamszorg, persoonlijke artikelen	365	285	2,7	2,4
Financiële diensten/verzekeringen	457	562	3,4	4,7
Andere goederen en diensten	488	330	3,7	2,8
<b>Totale gemiddelde consumptie</b>	<b>13.305</b>	<b>11.939</b>	<b>100,0</b>	<b>100,0</b>

In het algemeen liggen de gemiddelde uitgaven van de Brusselaars hoger dan die van de gemiddelde Belg. Meer bepaald geven de Brusselaars aanzienlijk meer uit aan huur (huurlasten en dagelijkse onderhoudskosten inbegrepen), watervverbruik, gezondheidszorg, verplaatsingen met het openbaar vervoer en reizen. Ze besteden dus een kleiner deel van hun budget aan verplaatsingen met privé-voertuigen en aan de verwarming en de verlichting van hun woning.

### 2.1.5. Woningen en uitrustingen

#### 2.1.5.1. Enkele resultaten van de algemene sociaal-economische enquête van het NIS

Volgens de sociaal-economische enquête die in 2001 werd uitgevoerd door het NIS, is het percentage van de Brusselse woningen die worden bewoond door de eigenaar of vruchtgebruiker lichtjes gestegen tussen 1991 en 2001, van 39 naar 41%. Dit percentage ligt veel lager dan het nationale gemiddelde (68%), maar ook gevoelig lager dan dat van de 4 andere grote steden van het land (49 tot 58%).

Steeds meer Brusselse gezinnen wonen in eengezinswoningen (28% in 2001 tegen 22% in 1991, 75% op nationaal niveau), beschikken over een tuin (34% in 2001 tegen 28% in 1991, 73% op nationaal niveau),

hebben centrale verwarming (80% in 2001 tegen 71% in 1991, 73% op nationaal niveau) of wonen in woningen met meer dan 3 woonvertrekken (83% in 2001 tegen 70% in 1991, 88% op nationaal niveau). Toch beschikt 5,6% van de gezinnen in het Brussels Gewest nog niet over een badkamer en 5,1% heeft geen toilet binnenshuis. Op nationaal niveau bedragen deze percentages respectievelijk 4,2% en 3,6%.

Volgens dezelfde bron beschikt 10% van de Brusselaars daarentegen wel over een regenwatertank. Op schaal van België ligt dit percentage aanzienlijk hoger, namelijk op 36%. Wat de isolatie betreft, beschikt 63% van de woningen in het Brussels Hoofdstedelijk Gewest over dubbel glas en een geïsoleerd dak, 34 % heeft geïsoleerde buitenmuren en 56% heeft geïsoleerde leidingen. Met uitzondering van het dak liggen deze percentages iets hoger voor heel België.

Wat de mobiliteit betreft, blijft het autobezit per Brussels gezin stijgen, maar minder sterk dan in de andere 2 gewesten. In 2001 beschikte 60% van de Brusselse gezinnen en 77% van de Belgische gezinnen over ten minste één wagen.

Steeds meer Brusselse gezinnen bezitten ook een of meer fietsen: tussen 1991 en 2001 is dit percentage gestegen van 17 naar 32%. Dit percentage ligt evenwel nog altijd twee keer lager dan het nationale cijfer (64%).

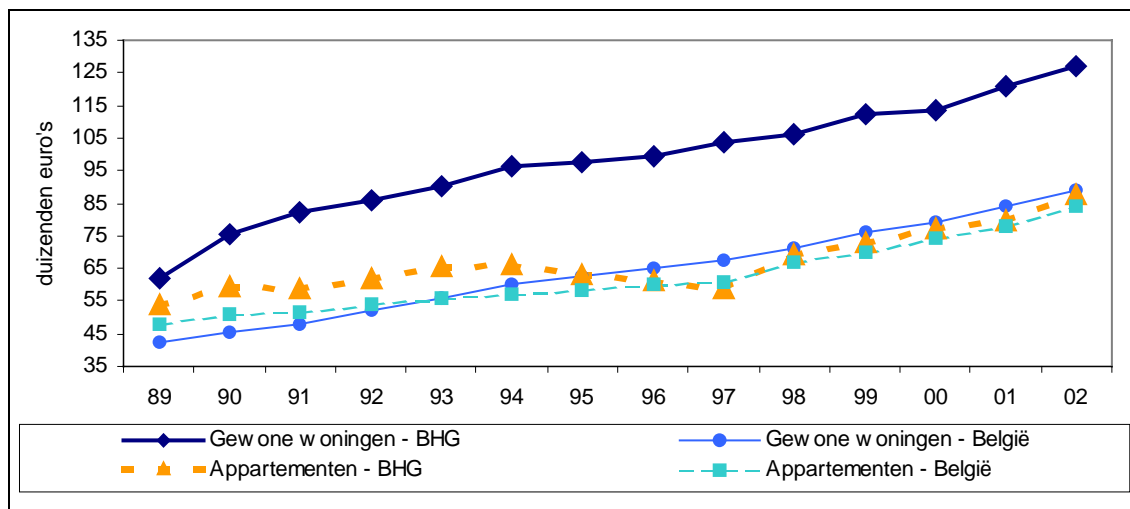
De enquête van het NIS onthult ook een sterke stijging van het aantal garages: tussen 1991 en 2001 is het percentage Brusselse woningen dat is uitgerust met een garage gestegen van 22,5% naar 30,5%.

Meer gedetailleerde informatie vindt u op de website van het NIS op het volgende adres : [http://www.statbel.fgov.be/census/results4\\_fr.asp?q=to](http://www.statbel.fgov.be/census/results4_fr.asp?q=to)

### 2.1.5.2. Vastgoedmarkt

De vastgoedverkoop toont aan dat de prijzen van de Brusselse woningen gemiddeld 43% hoger liggen dan de prijzen voor heel België. De gemiddelde prijs van een appartement in Brussel ligt echter maar iets boven de gemiddelde Belgische prijs. Sinds 2000 is de stijging van de gemiddelde prijs van de huizen minder sterk in het Brussels Gewest dan in België in zijn geheel.

Figuur 9. Evolutie van de aankoopprijs van onroerende goederen (bron: NIS en FOD Economie, 2003)



De resultaten van de algemene sociaal-economische enquête tonen eveneens aan dat de huur aanzienlijk veel hoger is het Brussels Gewest dan in de rest van België, met inbegrip van de vier andere grote steden van het land (zie website van het NIS op het adres [http://www.statbel.fgov.be/census/results4\\_fr.asp?q=7c](http://www.statbel.fgov.be/census/results4_fr.asp?q=7c)).

## 2.2. De burger en het leefmilieu<sup>ii</sup>

### 2.2.1. Recht op informatie

Versillende internationale, Europese en gewestelijke wetteksten verplichten de administraties ertoe de toegang van de burger tot informatie te garanderen.

<sup>ii</sup> Bronnen: met name het activiteitenrapport 2003 van de Afdeling Informatie, vrijwillige acties en nabijheidsacties en het algemeen sociaal-economisch onderzoek 2001 van het NIS,

### 2.2.1.1. Het Verdrag van Aarhus<sup>iii</sup>

Het Verdrag van Aarhus, dat door België werd ondertekend in 1998, stelt zich tot doel bij te dragen tot de bescherming van het recht van alle mensen, van de huidige en toekomstige generaties, om te leven in een milieu dat geschikt is voor de gezondheid en het welzijn van de mens. Het stelt een interventie voor in drie domeinen: de ontwikkeling van de toegang van het publiek tot de informatie die in handen is van de overheden, het bevorderen van de participatie van het publiek in het nemen van beslissingen die gevolgen hebben voor het leefmilieu en het uitbreiden van de voorwaarden voor toegang tot het gerecht.

Om deze bepalingen toe te passen, moeten de ondertekende staten de nodige wetgevende, reglementaire en andere maatregelen treffen. De ambtenaren en de overheidsinstanties moeten de kans krijgen om de burger te helpen, om de ecologische opvoeding van het publiek te bevorderen en het te sensibiliseren voor milieuproblemen, en om erkenning en steun te geven aan verenigingen, groepen of organisaties die zich de milieubescherming tot doel stellen.

Het verdrag bepaalt precieze rechten en plichten op het vlak van de toegang tot informatie, met name met betrekking tot de termijnen van de overdracht en de redenen die de overheidsinstanties kunnen inroepen om de toegang tot bepaalde types van informatie te weigeren. Deze autoriteiten moeten de informatie die in hun bezit is up-to-date houden, en hiervoor voor het publiek toegankelijke lijsten, registers en bestanden invoeren. Ze moeten het gebruik bevorderen van elektronische gegevensbestanden die de verslagen over de staat van het leefmilieu bevatten, de wetgeving, de plannen of de nationale beleidslijnen en de internationale verdragen.

### 2.2.1.2. Richtlijn toegang tot informatie<sup>iv</sup>

Richtlijn 2003/4/EG transposeert het gedeelte over de toegang tot milieu-informatie van dit verdrag. Ze verruimt de toegang tot informatie die voorzien is in richtlijn 90/313/EG en heft deze op vanaf 14 februari 2005. Ze heeft tevens tot doel dat de milieu-informatie systematisch beschikbaar wordt gesteld en onder het publiek wordt verspreid.

### 2.2.1.3. Ordonnantie Toegang tot informatie<sup>iii</sup>

De ordonnantie betreffende de toegang tot informatie over het milieu, ter omzetting van richtlijn 2004/3/EG, werd goedgekeurd op 18 maart 2004. Zij bepaalt onder meer dat elke 4 jaar een staat van het leefmilieu en elke 2 jaar een synthesesnota moet worden gepubliceerd. Bovendien preciseert ze de algemene inhoud van deze documenten.

## 2.2.2. Permanente toegang tot de informatie en proactieve informatie

Naast de wettelijke informatieplicht heeft het BIM ervoor geopteerd proactief te werken via een permanente toegang tot informatie.

### 2.2.2.1. De Dienst Info-Leefmilieu

De dienst Info-Leefmilieu van het BIM is belast met het aanreiken van antwoorden op de vragen van het publiek, het ondersteunen van de informatiecampagnes en het organiseren van evenementen, feesten, tentoonstellingen, ... of met het vertegenwoordigen van het BIM op deze gelegenheden.

In 2003 werden meer dan 7.000 oproepen ontvangen op het nummer 02 775 75 75. Dit cijfer blijft stabiel vergeleken met het voorgaande jaar. 79% van deze oproepen is afkomstig van particulieren/gezinnen.

In 2003 hadden de oproepen hoofdzakelijk betrekking op het thema van de afvalstoffen (30%), de ecogedragingen (27%) en de groene ruimten (10%).

Wat het type van oproep betreft, heeft 45% betrekking op aanvragen tot bekendmaking, 36% heeft betrekking op gerichte inlichtingen en 4% op klachten.

Het loket "Info-Leefmilieu", dat ondergebracht is in de Sint-Gorikshallen, telde in 2003 in totaal 2.500 bezoekers (in de 11 maanden waarin het open was). De gemiddelde bezoekersfrequentie is 150 per maand. Naast de distributie van informatie geeft het ook onderdak aan evenementen. In 2003 werden hier de tentoonstelling "(Over)leven op onze planeet" en de "Week van de Energie" gehouden.

### 2.2.2.2. De Internetsite van het BIM (<http://www.ibgebim.be>)

Sinds de nieuwe website on line is gezet (op 31 maart 2003), is de bezoekersdruk sterk gestegen, aangezien het gemiddelde aantal pagina's dat elke dag wordt bezocht, verdubbeld is.

<sup>iii</sup> Bron: *Staat van het leefmilieu - Editie 2002*

<sup>iv</sup> Bron: thematische syntheses gegevens



Jaar	Aantal bezoekers op de startpagina	Totaal aantal bezochte pagina's	Gemiddeld aantal pagina's bezocht per dag
2002 (12 maanden)	71 379	3 170 550	8 686
2003 (4 maanden, van 01/08 tot 30/11)	75 640	2 249 069	18 448

### 2.2.2.3. De publicaties van het BIM

Tal van publicaties (die in de meeste gevallen gratis zijn) worden gewijd aan het Brusselse leefmilieu en het beheer ervan.

### 2.2.2.4. Informatie op het terrein

a) door actieve deelneming aan evenementen, salons, ... georganiseerd door derden.

Het BIM staat borg voor een regelmatige aanwezigheid op het terrein om diverse doelgroepen voor te lichten of te sensibiliseren.

b) Parkbewaking en nabijheidsacties

Door hun aanwezigheid, hun zichtbaarheid en hun tussenkomsten spelen de parkbewakers een belangrijke rol op het vlak van veiligheid en informatie over het milieu en gedragingen in de parken. In het bijzonder vragen de parkbewakers met aandring om honden aan de leiband te houden, het patrimonium en de infrastructuren te respecteren en niet te vervuilen. Toch is hun functie het voorwerp van heroriëntering, om de vrijwilligers onder hen in staat te stellen bij te dragen tot de distributie van informatie die verband houdt met het overleg met de bevolking over de projecten van aanleg van de groene ruimten en over de ontwerpen van milieuplannen. Deze vrijwilligers rijden rond met de fiets en vervullen zo ook een voorbeeldrol voor de ontwikkeling van de zachte mobiliteit. Sinds juni 2003 zijn bepaalde parkbewakers overigens bevoegd om een proces-verbaal op te stellen, met het doel de meerderheid van de bezoekers en de parken te beschermen.

## 2.2.3. Susciter les changements de comportement

### 2.2.3.1. Geïntegreerde benadering

a) De krant "Mijn stad... Onze planeet"

De krant "Mijn stad... Onze planeet" handelt over de sensibilisering en de informatie over duurzame ontwikkeling. Ze richt zich tot het publiek en bevat informatie over de acties van de overheden en de ondernemingen, advies, ... Deze gratis krant verschijnt 4 keer per jaar en heeft op dit moment 11.000 abonnees, waarvan een honderdtal per e-mail.

b) Feest van het Leefmilieu

Sinds 2000 organiseert het BIM elke lente een "Feest van het Leefmilieu" in een groot gewestpark, met de medewerking van tal van milieuorganisaties. Het feest telt elk jaar meer bezoekers: 5.000 personen in 2000, 8.000 in 2001, 12.000 in 2002 en 14.000 in 2003.

Het uitgangspunt van dit feest is alles voor te stellen wat komt kijken bij het milieu in een professionele en privé-context. Verschillende thema's komen aan bod: fauna, flora, mobiliteit, alternatieve energiebronnen, bouw, duurzame consumptie, studies, parken en groene ruimten, actieve ontspanning ... en dit op een speelse manier, waarbij elke stand het publiek uitnodigt tot participatie in de vorm van "zelf testen" en "al doende leren".

### 2.2.3.2. Thematische benadering

a) Het burgerparlement voor duurzame consumptie

Het BIM, het OIVO (Onderzoeks- en Informatiecentrum van de Verbruikersorganisaties) en de VSRR (Vereniging van Steden en Regio's voor Recyclage) hebben op 14 en 15 maart 2003 een forum georganiseerd met het doel in Europa een gedragswijziging op het vlak van de consumptie te promoten.

Debatten - tussen het publiek en de belangrijkste actoren - hebben het mogelijk gemaakt verschillende gewestelijke en gemeentelijke overheids- en privé-initiatieven te onderzoeken, met het oog op de bevordering van de duurzame consumptie. Een manifest gericht op de bevordering van concrete initiatieven ten gunste van een duurzame consumptie werd ondertekend door 56 deelnemers, die zich er zo toe verbonden ten minste één concrete actie ten voordele van de duurzame consumptie op poten te zetten vóór 15 maart 2004. Daarnaast werd, volgens dezelfde werkwijze, een specifieke dag ter ondersteuning van het proces van openbaar onderzoek naar het ontwerp-afvalplan georganiseerd.

b) "(Over)leven op onze planeet"

Van 3 tot 31 maart 2003 werden in de Sint-Gorikshallen twee gratis tentoonstellingen gehouden die elk tot doel hadden te sensibiliseren voor de gevolgen van onze leefwijze op de afvalproductie en de consumptie van natuurlijke hulpbronnen, en die ecologische en minder kostelijke alternatieven voorstelden:

- "De aarde, een gebruiksaanwijzing – consumeer zonder afval en met gerecycleerde producten", gerealiseerd door de VSRR in het kader van de door de Europese Commissie gesteunde campagne;
- "In de afdeling nutteloze producten en verspilling – Verbruiken zonder de Aarde op te gebruiken", gerealiseerd door het BIM en de OI VO in het kader van het openbaar onderzoek "Afvalplan".

c) Duurzame ontwikkeling op lokaal niveau

Sinds 2001 ondersteunt het BIM het "Forum voor duurzame ontwikkeling in de Brusselse gemeenten", een project dat werd ontwikkeld in samenwerking met de Vereniging van de Stad en de Gemeenten van het Brussels Hoofdstedelijk Gewest. Dit project organiseert de uitwisseling van informatie en ervaringen tussen de gemeenten en stelt hen concrete werkmiddelen ter beschikking om de uitvoering van een strategie van duurzame ontwikkeling te vergemakkelijken en om de ondernomen acties die reeds aansluiten bij dit proces beter tot hun recht te laten komen. Het forum speelt ook de informatie door die voortvloeit uit de werkzaamheden op gewestelijk, federaal en Europees niveau. ([http://www.avcb-vsqb.be/fr/mati/m\\_dev1\\_fr.htm](http://www.avcb-vsqb.be/fr/mati/m_dev1_fr.htm))

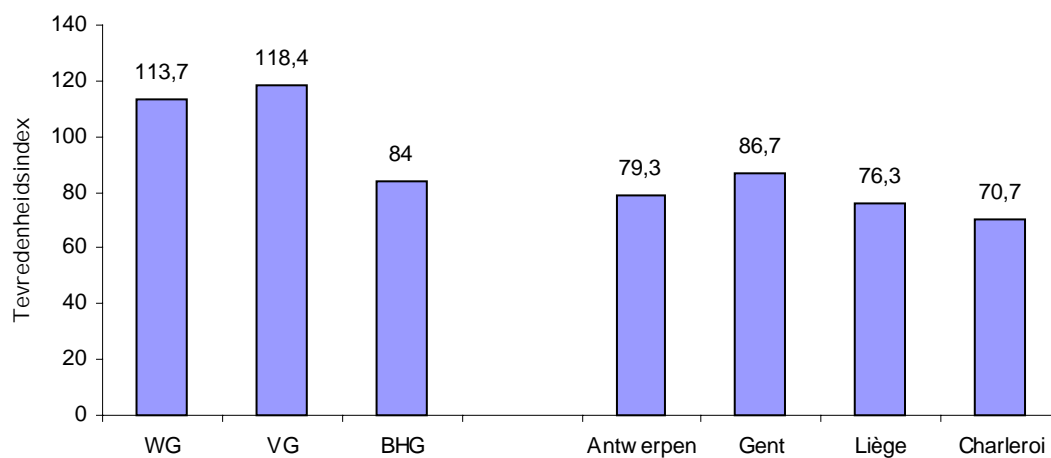
d) Andere thema's

Zie thematische hoofdstukken

## 2.2.4. De Brusselaars en hun leefomgeving: enkele resultaten van de sociaal-economische enquête van het NIS

### 2.2.4.1. De waardering van de kwaliteit van de lucht

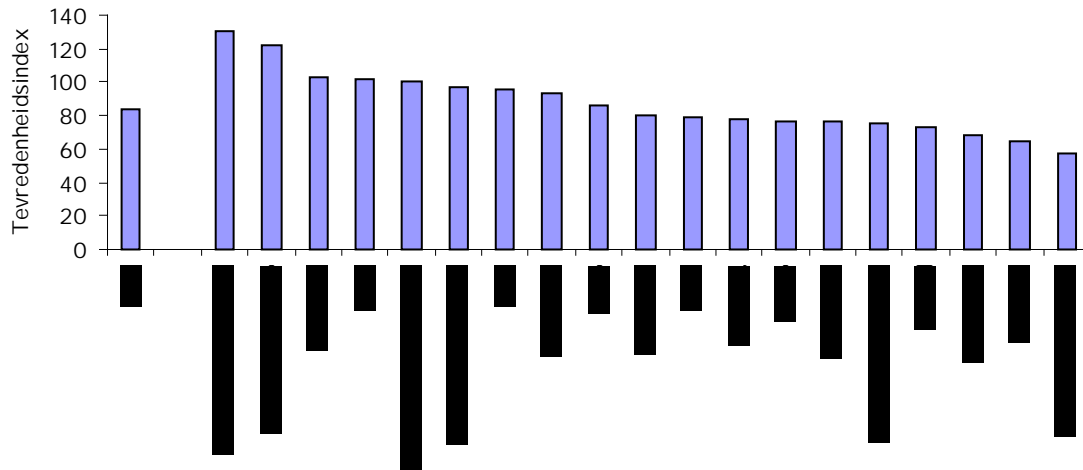
Figuur 10. Waardering van de kwaliteit van de lucht door de gezinnen, opgesplitst volgens gewest en grote steden



De algemene tevredenheidsindex werd opgesteld door het NIS. Een algemene index 100 betekent dat er evenveel tevreden als ontevreden gezinnen zijn. Wanneer de index hoger is dan 100, zijn er meer tevreden dan ontevreden gezinnen.

In het algemeen zijn er, in de 5 grote steden van het land, meer gezinnen die ontevreden zijn over de kwaliteit van de lucht dan gezinnen die tevreden zijn. Dit fenomeen is echter minder sterk aanwezig in Brussel en Gent. Toch meent bijna 30% van de Brusselaars te klagen te hebben over de kwaliteit van de lucht in hun buurt.

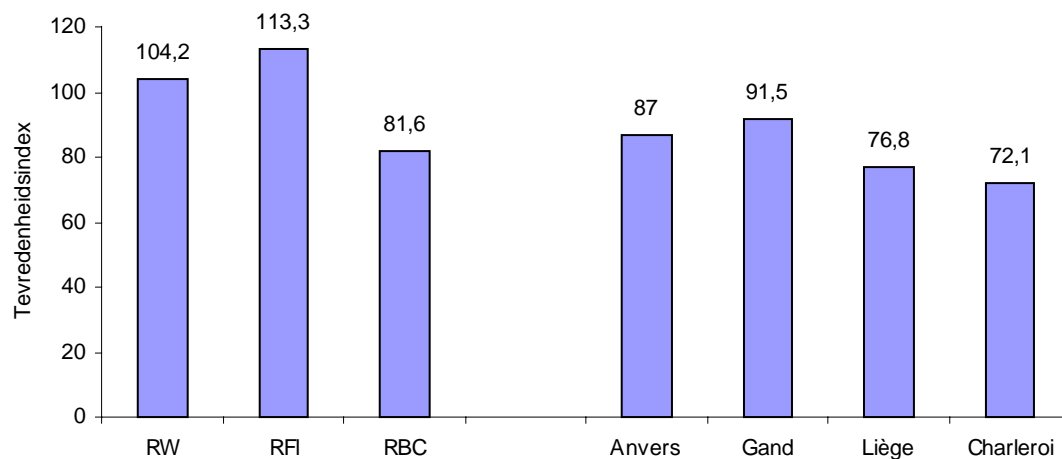
Figuur 11. Waardering van de kwaliteit van de lucht door de gezinnen, opgesplitst volgens gemeente



De tevredenheid van de Brusselaars over de luchtkwaliteit verschilt sterk volgens de gemeente waar ze wonen. Het hoeft niet te verbazen dat de grootste ontevredenheid kan worden waargenomen in de meest centraal gelegen gemeenten.

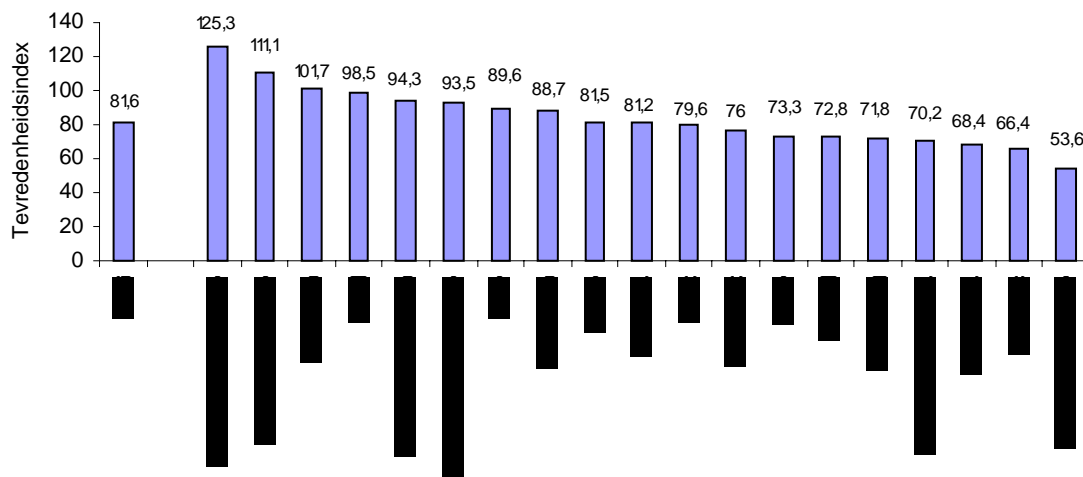
#### 2.2.4.2. De waardering van de rust

Figuur 12. Waardering van de rust in de buurt (geluidshinder) door de gezinnen, opgesplitst volgens gewest en grote steden



Ook wat de rust in de buurt betreft, ligt het aantal ontevreden gezinnen in de grootste steden van het land aanzienlijk hoger dan het aantal tevreden gezinnen. De situatie in het Brussels Hoofdstedelijk Gewest komt overeen met het gemiddelde van de 5 grootste Belgische steden.

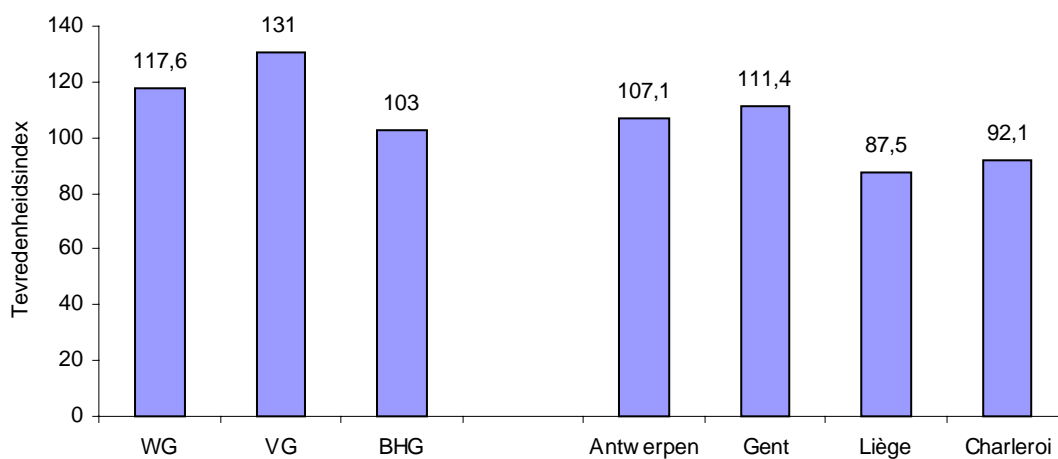
Figuur 13. Waardering van de rust in de buurt (geluidshinder) door de Brusselse gezinnen, opgesplitst volgens gemeente



De tevredenheid van de Brusselaars over de geluidsniveaus in hun buurt verschilt sterk afhankelijk van de gemeente waar zij wonen. Terwijl 86% van de gezinnen in Bosvoorde tevreden of zeer tevreden zijn over hun wijk, is in Sint-Joost slechts 45% van de gezinnen tevreden.

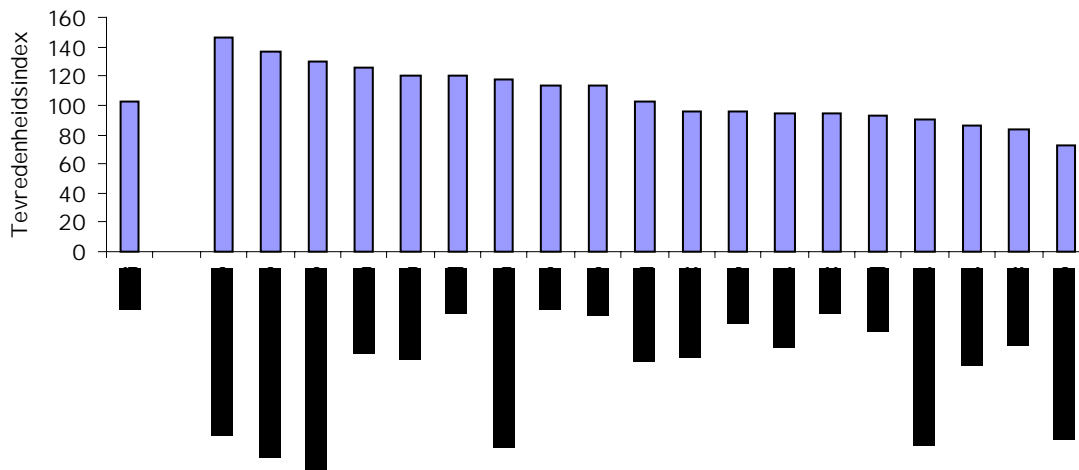
#### 2.2.4.3. De waardering van de openbare netheid

Figuur 14. Waardering van de netheid van de buurt door de gezinnen, opgesplitst volgens gewest en grote steden



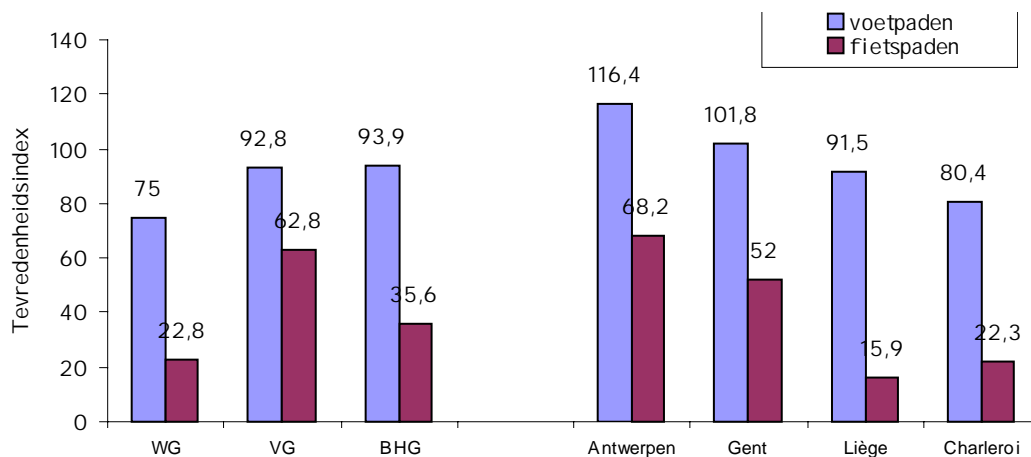
De Belgische grote steden worden door hun inwoners in het algemeen als vuil beschouwd. Ook hier komt de Brusselse situatie overeen met het gemiddelde van de grote steden uit het noorden en het zuiden van het land.

Figuur 15. Waardering van de netheid van de buurt door de gezinnen, opgesplitst volgens gemeente



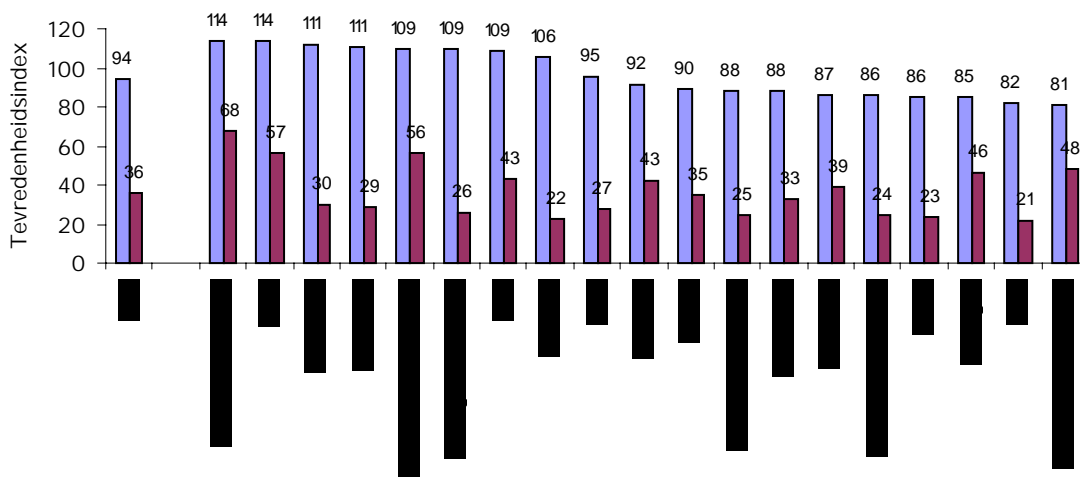
In het Brussels Gewest heeft slechts de helft van de gemeenten een bevolking waarvan de meerderheid tevreden is over de netheid van hun buurt, en 4 gemeenten doen het beter dan het nationale gemiddelde. De uitersten zijn Sint-Pieters-Woluwe (4,5% ontevredenen) en Sint-Joost (39% ontevredenen).

Figuur 16. Waardering van de kwaliteit van de voetpaden en de fietspaden door de gezinnen, opgesplitst volgens gewest en grote steden



Net als de bewoners van de twee andere gewesten zijn de Brusselaars zeer weinig tevreden over het aanbod aan fietspaden en, in mindere mate, de kwaliteit van de voetpaden. De tevredenheid van de Brusselaars over de fietspaden ligt echter wel aanzienlijk hoger dan in de Waalse grote steden, maar is minder hoog dan in Gent en Antwerpen.

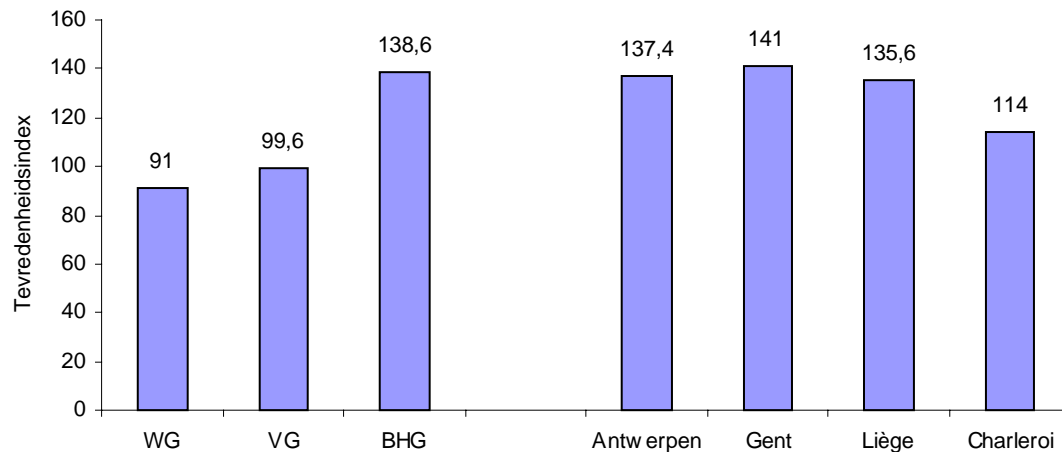
Figuur 17. Waardering van de kwaliteit van de voetpaden en de fietspaden door de gezinnen, opgesplitst volgens gemeente



Wat de voetpaden betreft, hebben slechts 8 gemeenten een tevredenheidspercentage dat hoger is dan het ontevredenheidspercentage. Voor de fietspaden is de ontevredenheid heel opvallend, met tussen 82% en 48% ontevredenen (respectievelijk Vorst en Sint-Pieters-Woluwe)

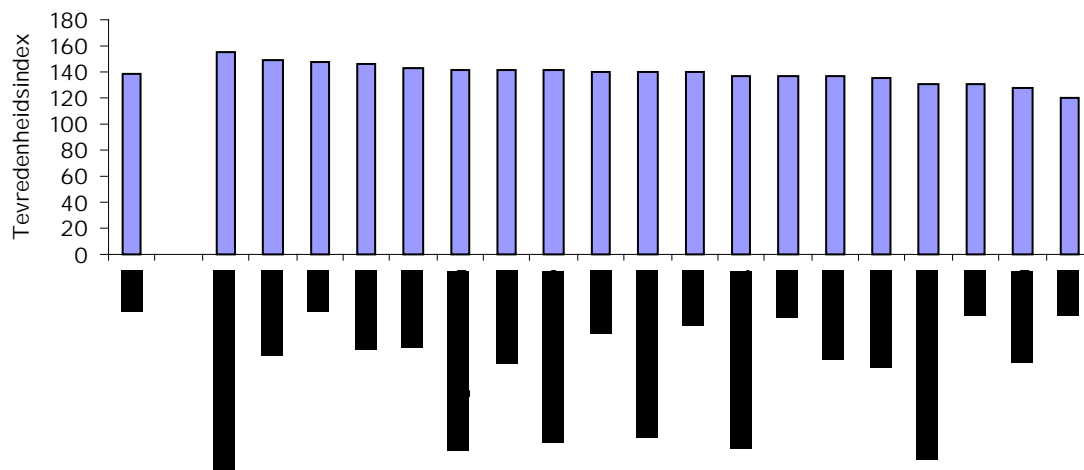
#### 2.2.4.4. De waardering van de voorziening van openbaar vervoer

Figuur 18. Waardering van de voorziening van openbaar vervoer door de gezinnen, opgesplitst volgens gewest en grote steden



In het Brussels Hoofdstedelijk Gewest is de waardering van het openbaar vervoer relatief hoog, en benadert ze de waardering die werd vastgesteld in Antwerpen en Gent. 47 gezinnen op 100 zijn zeer tevreden met het aanbod van het openbaar vervoer, en 45 gezinnen op 100 vinden het "normaal".

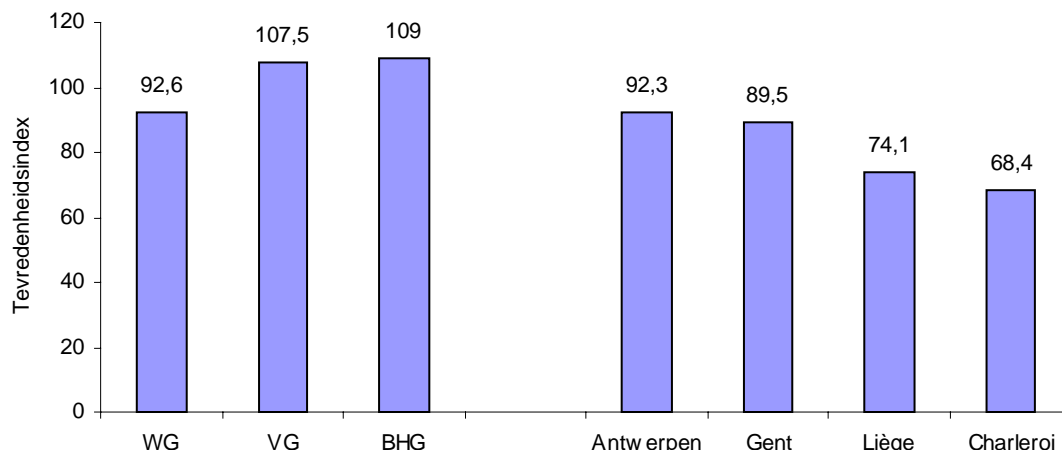
Figuur 19. Waardering van de voorziening van openbaar vervoer door de gezinnen per gemeente



In het algemeen is de tevredenheid over de voorziening van openbaar vervoer het hoogst in de gemeenten Sint-Lambrechts-Woluwe, Oudergem, Jette en Etterbeek. Aan de andere kant hebben 8 gemeenten een tevredenheidsindex die lager is dan het Brusselse gemiddelde, namelijk: Ukkel, Ganshoren, Vorst, Watermaal-Bosvoorde en, in mindere mate, Schaarbeek, Anderlecht, Evere en Molenbeek.

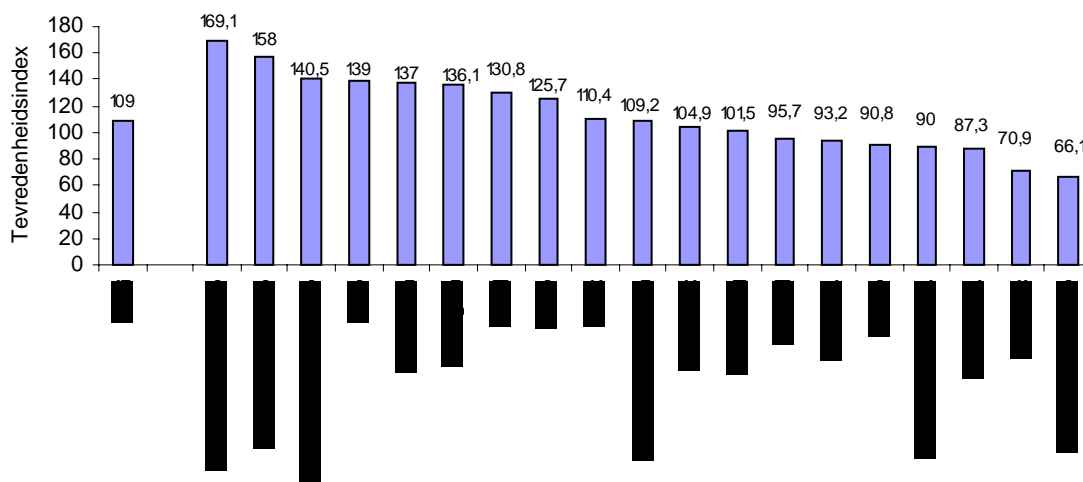
### 2.2.4.5. De waardering van het aanbod van groene ruimten

Figuur 20. Waardering van het aanbod van groene ruimten in de buurt door de gezinnen, per gewest en grote steden



De Brusselaars zijn in het algemeen meer tevreden met het aanbod van groene ruimten in hun onmiddellijke omgeving dan de Walen en de Vlamingen. Deze resultaten kunnen met name worden verklaard door het vrij groene karakter van het Brussels Gewest.

Figuur 21. Waardering van het aanbod van groene ruimten in de buurt door de Brusselse gezinnen, opgesplitst volgens gemeente



De tevredenheid van de gezinnen over de groene ruimten in de buurt is met name hoog in de gemeenten in de zuidelijke en zuidoostelijke rand van Brussel, in Ganshoren en in Jette.

### 2.2.5. Enkele bekommernissen, opvattingen en gedragingen van de Brusselaars op het vlak van milieu en ecoconsumptie

De cijfers hieronder zijn resultaten van enquêtes, door SONECOM uitgevoerd in 1999, 2000, 2001 en 2003. Op Brussels niveau werden ieder jaar ongeveer 600 personen ondervraagd in het kader van een gelaagde representatieve streekproef, genomen volgens de methode van de quota's (leeftijd, geslacht, bevolkingsdichtheid van de gemeenten, type woningen). De enquêtes werden de 4 jaar volgens de 'face-to-face'-methode gevoerd. De foutmarge voor de steekproef bedraagt 4 %.

De gestelde vragen konden bijgevolg met sociaal-demografische elementen gekruist worden, bijvoorbeeld om aan te tonen dat personen tussen 40 en 60 de beste 'ecoconsumenten' zijn.

In 1999 verklaarden de Brusselaars zich veel zorgen te maken over de milieuproblemen: die zorg kwam op de 4<sup>de</sup> plaats, na de toekomst van de kinderen, de kwaliteit van de voeding - net na de dioxinecrisis - en de armoede. Voor meer dan 70 % van hen is het een onmiddellijk en dringend probleem. En bijna 60 % verklaart reeds inspanningen te doen op dat vlak. Wat de gedragingen betreft van deze personen, die zich actief noemen, gaat het inzake afval vooral om de deelneming aan selectieve ophalingen en, meer in het algemeen, om economische doorspoelinrichtingen.

Noteer evenwel dat de meerderheid van de bevolking (85 %) vindt dat, veeleer dan de bevolking, de producenten maatregelen moeten nemen om minder te verontreinigen.

### 2.2.5.1. Ontvankelijkheid voor ecologische producten

<b>Het kopen van milieuvriendelijke producten:</b>	1999	2000
vermindert het aantal vuilniszakken	51	53
spaart de natuur	91	94
vergt een ingrijpende verandering in mijn gewoonten	41	36
is goed voor mijn gezondheid	71	80
dient tot niets.	10	12

Zevenentachtig procent van de ondervraagde personen verklaart echter ook: "kunnen kopen wat ik wil, is niet alleen een luxe, maar ook een recht".

<b>Akkoord met de volgende verklaringen:</b>	1999	2000	2001
Mijn koopgedrag heeft een invloed op het milieu.	45	50	54

Dit betekent dat 40 % van de mensen ervan overtuigd blijft dat hun gedragingen geen impact hebben op het milieu. De personen die geen mening hebben op dit vlak, worden dan nog niet meegerekend.

### 2.2.5.2. Struikelblokken voor de aankoop van milieuvriendelijke producten

<b>Akkoord met de volgende verklaringen:</b>	1999	2000	2001
Bereid 20 % meer te betalen voor een product dat minder schadelijk is voor het milieu.	42	45	54
Ecologische producten zijn moeilijk te herkennen.	/	61	56
Bereid eco te kopen, indien prijs en kwaliteit identiek zijn.	84	80	85

De prijs blijft een hindernis: 85 % van de personen gaan akkoord met de volgende verklaring: "ik ben alleen bereid ecologische producten te kopen als ze dezelfde prijs en kwaliteit hebben als de andere producten."

Ander struikelblok: kwaliteit van en vertrouwen in ecologische producten.

- 54 % gaat akkoord met de verklaring 'de ecologische vermeldingen in de reclame zijn dikwijls misleidend'.
- 36 % gelooft dat de ecolabels niets te betekenen hebben.
- Maar ook: 25 % vindt dat ecologische wasmiddelen niet even doeltreffend zijn als hun klassieke tegenhangers. 21 % gelooft zelfs dat geconcentreerde wasmiddelen schadelijker zijn (wat juist als als men niet de correcte dosis gebruikt). En meer dan 60 % vindt het niet makkelijk een ecologisch wasmiddel te onderscheiden van een klassieke tegenhanger.
- Bovendien moet men er dus rekening mee houden dat het moeilijk is de meer ecologische producten te herkennen.

### 2.2.5.3. Enkele voorbeelden van aankoopgedragingen

<b>Koopt u (altijd)</b>	1999
Biovruchten en groenten?	5 %
Producten met Max-Havelaarlabel?	3 %
Spaarlampen?	17 %
Oplaadbare batterijen?	11 %

<b>Koopt u de volgende producten in kringlooppapier?</b>	Altijd - 1999
Keukenpapier	25 %
Toiletpapier	20 %
Koffiefilters	40 %



#### 2.2.5.4. Conclusie

De Brusselse consument is 'groener in gedachten dan in daden'. Hij is bekommerd om het milieu en verklaart in de grote meerderheid van de gevallen bereid te zijn een inspanning te leveren voor het milieu. Hij ziet echter niet altijd het belang in van zijn eigen rol, en heeft nog altijd onvoldoende concrete en praktische informatie om de te leveren inspanningen te identificeren.

#### 2.2.6. De ecologische voetafdruk van de Brusselaars

De ecologische voetafdruk is een poging om de landoppervlakte te becijferen die nodig is voor de levenswijze van een persoon, een stad of een land. Het gaat om een maateenheid die in de vorm van één indicator gestalte geeft aan de milieu-impact van een entiteit (persoon, streek, land, ...). De ecologische voetafdruk wordt uitgedrukt in hectaren.

Uit het recentste 'Living Planet Report', waarin een berekening wordt uitgevoerd voor 150 landen, blijkt dat de ecologische voetafdruk van een Belg gemiddeld 6,7 hectaren bedraagt. Dit betekent dat 7 hectaren nodig zijn om in alle behoeften van deze gemiddelde Belg te voorzien. Er is plaats nodig om te wonen, groenten te kweken, gereedschap op te bergen, hout te produceren (meer in het bijzonder om papier te maken), afval te bergen, energie te winnen, alle soorten producten te maken, wegen aan te leggen enz.

Tabel 1. De voetafdruk van de Brusselaar (van de mensen die in Brussel wonen, niet van wat in het Brussels Gewest wordt geconsumeerd) is ongeveer 3 (1999) tot 5 % (2001) kleiner dan het Belgische gemiddelde.

Tabel 2. Ecologische voetafdruk van een Belg en een Brusselaar in 1999 en 2001.

ha/inw	Belg	Brusselaar	% verschil
1999	6.72	6.52	-2.9
2001	6.82	6.5	-4.6
% verschil	1.5	-0.3	

De voetafdruk is in verhouding weinig veranderd tussen 1999 en 2001; de voetafdruk van de Belg wordt groter, terwijl die van de Brusselaar vrijwel stabiel is of iets kleiner wordt.

Met een voetafdruk van 6,52 ha per inwoner en een bevolking van 954.460 inwoners (1999, NIS), heeft de Brusselse bevolking in totaal een voetafdruk die 70 keer groter is dan het grondgebied van het Brussels Gewest.

#### 2.2.7. Regionale vergelijkingen

Om het resultaat beter te situeren, is het belangrijk dat men de grootteorde kan vergelijken met die van de resultaten van een reeks andere studies.

Tabel 3. Vergelijking van de ecologische voetafdruk per gebied

Gewest	Voetafdruk/inwoner
Noord-Amerika	9,6 ha
België	6,7 ha
Brussel	6,5 ha
West-Europa	5,0 HA
Midden- en Oost-Europa	3,7 ha
Latijns-Amerika	2,2 ha
Midden-Oosten en Centraal-Azië	2,1 ha
Afrika	1,4 ha
Zuidoost-Azië	1,4 ha
Wereld:	2,3 ha
Ter vergelijking, beschikbare oppervlakte per persoon:	1,9 ha
Of, na aftrek van 12% van de grond voor biodiversiteit:	1,7 ha

## 2.2.8. Belgisch-Belgische vergelijkingen

Op het vlak van huisvesting en mobiliteit gedragen de Brusselaars zich veel beter, d.w.z. milieuvriendelijker, dan de gemiddelde Belg. Wat voeding en afval betreft, is de voetafdruk dan weer groter. In de hoofdstukken 2 tot 5 onderzoeken wij waarom de voetafdruk van de Brusselaar verschillend is voor de diverse categorieën.

Dit zijn de belangrijkste verschillen (enkel rekening houdend met referentiejaar 1999):

- Voor voeding is de voetafdruk van de Brusselaar ongeveer 8,7 % groter. In dat verband blijft het een open vraag of dit verschil daadwerkelijk te wijten is aan het verbruik van een grotere hoeveelheid voedsel, voedsel dat een grotere impact per eenheid heeft, of duurder voedsel.
- Wat de voetafdruk gebaseerd op de grootte van de woning betreft, blijkt de Brusselaar 13 % zuiniger te zijn dan de gemiddelde Belg. Bovendien ligt zijn rechtstreeks energieverbruik (elektriciteit, verwarming, gas) 7 % lager. Dat verschil is vooral toe te schrijven aan het in verhouding grotere aandeel van aardgas als brandstof, ten opzichte van stookolie en elektriciteit (energievormen met een grotere voetafdruk per kWh dan gas).
- Inzake mobiliteit heeft de Brusselaar een 9 % kleinere voetafdruk dan de gemiddelde Belg. Dat resultaat is enerzijds te danken aan een kleiner aantal kilometers per inwoner, en anderzijds aan een meer veralgemeend gebruik van het openbaar vervoer ten koste van de auto. De Brussel geeft dan weer blijk van een grotere mobiliteit wanneer hij met vakantie gaat, zodat de voetafdruk voor deze component groter is (deze factor is echter veel minder belangrijk dan de dagelijkse mobiliteit).
- Omdat minder zorgvuldig wordt gesorteerd, heeft de Brusselaar op het vlak van het afval een 26 % grotere voetafdruk dan de gemiddelde Belg. Noteer in dat verband echter dat het ontzettend moeilijk is aan betrouwbare en vergelijkbare cijfers te geraken voor deze component.

Het totale resultaat van deze oefening toont aan dat de gemiddelde Brusselaar een voetafdruk van 6,50 hectaren heeft. Dat is 4,6 % minder dan die van de gemiddelde Belg (6,82 hectaren). Deze cijfers bevestigen het standpunt dat de in de stad geconcentreerde woonvorm ecologischer is en kan zijn dan verspreide woningen op het platteland.

De volgende maatregelen zijn het doeltreffendst om de voetafdruk van de Brusselaar te verkleinen:

- de woningen beter isoleren en het gebruik van meer milieuvriendelijke energiebronnen aanmoedigen
- het aanbod van het openbaar vervoer uitbreiden en het gebruik van de auto inkrimpen
- de inspanningen op het vlak van preventie en afvalsortering opvoeren.

## 3. De scholen

### 3.1. Onderwijs, sensibilisering en gedragsveranderingen (hoe voorlichten en waarover?)

Het Brussels Gewest telt ongeveer 656 onderwijsinstellingen, die bezocht worden door 203 700 scholieren, waarvan 170 815 in Franstalige en 32 889 in Nederlandstalige scholen.

Aantal leerlingen (gegevens 2001-2002)	Kleuteronderwijs	Lager onderwijs	Secundair onderwijs
Franstalig	33 494	68 201	69 120
Nederlandstalig	8 840	12 281	11 769

Aantal instellingen	Kleuteronderwijs	Lager onderwijs	Kleuter- + lager onderwijs	Secundair onderwijs	Bijzonder onderwijs	Totaal
Franstalig	25	31	219	111	51	437
Nederlandstalig	47	12	107	41	12	219

Die 204 000 scholieren zijn voor allen toekomstige burgers, die moeten worden voorgelicht, bewustgemaakt en uitgenodigd om op jonge leeftijd al te opteren voor gedragingen die verenigbaar zijn met een duurzame ontwikkeling van de stad.

Talrijke studies tonen aan dat scholieren in de basiscyclus het meest ontvankelijk zijn voor de milieuproblemen (zin om mee te doen, goed te doen, geen afwijzing van de wereld van de volwassenen, respect voor de aarde, ...). Toch blijkt uit een enquête die het BIM in 2003 uitvoerde bij 657 jongeren van

12 tot 25 jaar, dat dit publiek zich op zijn minst betrokken voelt en geïnformeerd wil worden (90 %), en dat 69 % van hen beseft dat ze persoonlijk moeten ingrijpen.

Wanneer men hen enkele maatregelen voorstelt, geven ze in de meeste gevallen blijk van positieve voornemens:

- gebruik van oplaadbare batterijen: 95 % ja
- kopen van tweedehandse kleding: 24 % ja
- drinken van leidingwater: 74 % ja
- gebruik van kringlooppapier: 78 % ja
- gebruik van bibliotheken, mediatheken, ...: 59 % ja

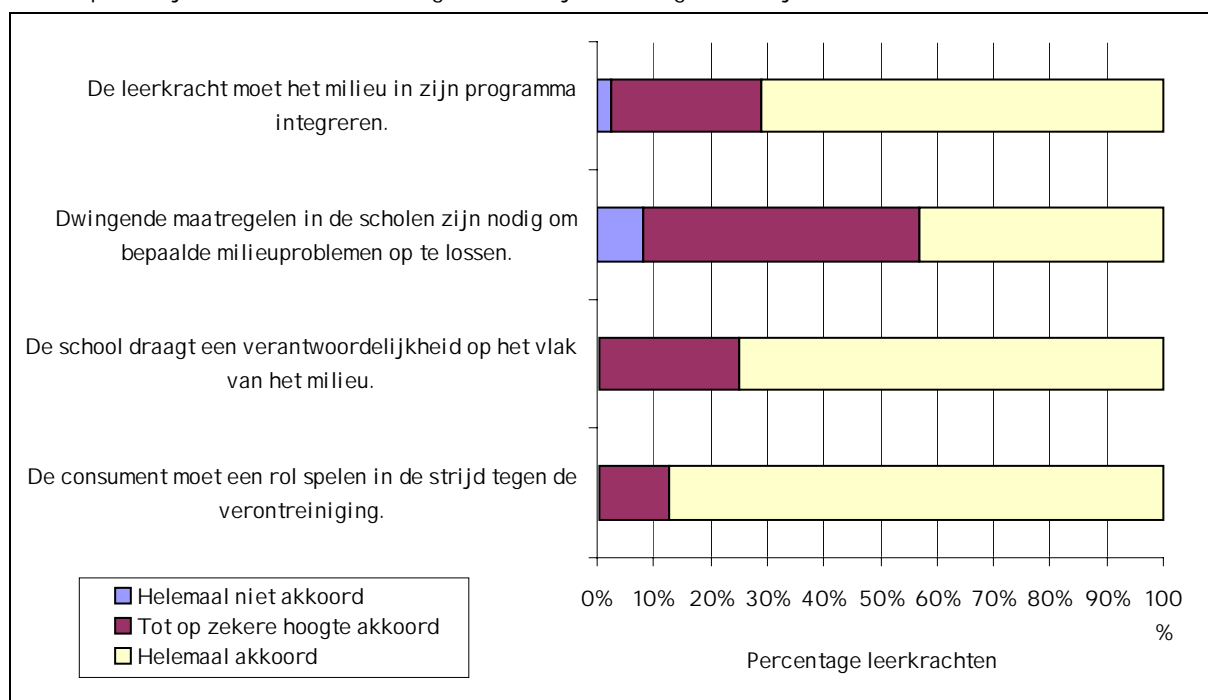
Die belangstelling van de adolescenten wordt bevestigd door de 257 mensen uit de onderwijssector die in 2003 werden ondervraagd door het BIM (kleuter-, lager, secundair, hoger onderwijs, leerkrachten, directeurs, animators). Eenennegentig procent onder hen vindt dat het publiek van 12- tot 15-jarigen de doelgroep moet zijn van 50 % van de acties die het BIM onderneemt bij de jongeren.

Vierentachtig procent verklaart ook het milieu te kunnen integreren in hun beroepsactiviteit.

De instrumenten die zich het best lenen voor de integratie van het leefmilieu in de cursussen zijn, in afnemende volgorde, de gebruiksklare instrumenten, de gespecialiseerde animators en essentiële informatie.

Van de gelegenheden om ze voor te lichten, blijft de ontmoeting met gespecialiseerde mensen veruit de meest doeltreffende, gevolgd (in afnemende volgorde van belangrijkheid) door algemene voorlichtingscampagnes, een internetsite, een gratis tijdschrift, informatie per persoonlijke briefwisseling, een op verzoek beschikbaar geschreven document en gecentraliseerde informatie bij de directie (het minst doeltreffend).

Een enquête bij 260 mensen uit het lager onderwijs bevestigt deze cijfers.



Al die enquêtes kunnen een richtsnoer vormen voor de 'scholenstrategie' van het BIM:

- het milieu heeft een plaats in de school, en gelet op het betrokken publiek (204 000 leerlingen/jaar) kan de school zelfs als prioritair worden beschouwd;
- de leerlingen van het secundair en het hoger onderwijs moeten worden opgenomen in de opvoedende acties;
- voorlichting van de leerkrachten via hun directie, is niet doeltreffend, er moeten alternatieve oplossingen worden bedacht.
- de sensibilisering kan makkelijk worden overstegen door elk project dat aan de scholen wordt voorgesteld, op te bouwen rond een doelstelling die de verbetering van het milieu beoogt en individuele gedragingen te bevorderen die de leerlingen kunnen aannemen om bij te dragen tot het bereiken van die doelstelling.

## 3.2. De milieuproblemen

### 3.2.1. Afval

De scholen produceren naar schatting 10 000 t afval per jaar. De samenstelling van dat afval is moeilijk te omschrijven omdat ze verschilt van school tot school: leeftijd van de leerlingen, aanwezigheid van een keuken, organisatie van artistieke activiteiten, ... In een twintigtal scholen werd de gemiddelde samenstelling van een vuilniszak onderzocht. Deze studie heeft aangetoond dat papier/karton en drankverpakkingen respectievelijk 17 en 30 % van het afval vertegenwoordigen.

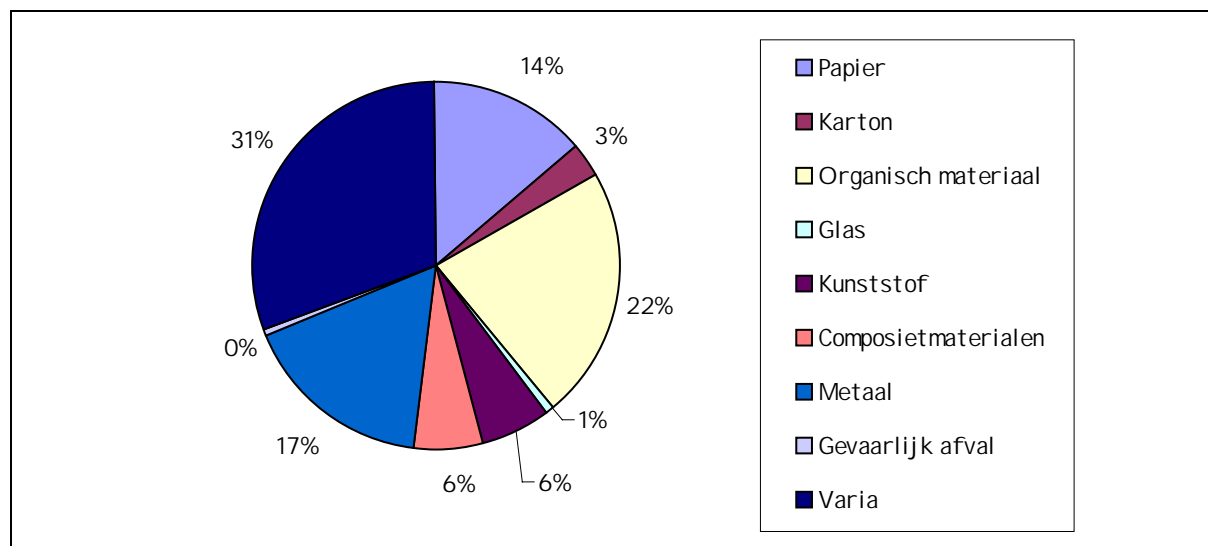
Op het vlak van het afval is de preventie dan ook in de eerste plaats gericht op:

- de drankverpakkingen: doelstelling van het afvalplan 2003-2008: -30 % drankverpakkingen
- het papier: doelstelling van het afvalplan 2003-2008: -10 % papierverbruik.

Noteer op dat laatste vlak dat het begrip 'afval' wordt gelijkgesteld met het begrip consumptie. Het papier dat op school wordt verbruikt, eindigt immers in de meeste gevallen niet in de vuilniszakken van de scholen. De grootste hoeveelheid papier, met onder meer de berichten voor de ouders of de cursussen van de kinderen, komt in de vuilniszakken van de gezinnen terecht. Een eind 2003 uitgevoerd onderzoek toont aan dat in een lagere school tot 115.000 bladzijden per jaar worden gefotokopieerd.

Eind juni 2004 zal een systematische analyse van de vuilniszakken in de lagere scholen worden beëindigd (30 lagere scholen, die volgens een vooraf bepaalde indeling in deelpopulaties op basis van kenmerken zoals kantine, drinkfontein, ... werden uitgekozen en 6 maanden werden gevolgd).

Figuur 22. Samenstelling van het afval in 20 proefscholen (% in gewicht) (Coren)



### 3.2.2. Energie

In 2001 nam de onderwijssector 8 % van het energieverbruik van de tertiaire sector in Brussel voor zijn rekening, of 2,4 % van het totale energieverbruik in het Brussels Hoofdstedelijk Gewest.

Als wij de verdeling van het verbruik per energiebron analyseren, stellen wij vast dat aardgas meer dan de helft (57 %) vertegenwoordigt, gevolgd door elektriciteit en petroleumproducten (= stookolie), met 21,4 % elk.

Op het vlak van de energie kan de school bijgevolg haar deel bijdragen in de inspanning die aan het Brussels Hoofdstedelijk Gewest wordt opgelegd in het kader van de KYOTO-doelstellingen.

## 3.3. Milieuacties in de scholen

### 3.3.1. Voorlichting van het onderwijzend personeel

Het BIM stelt diverse informatiebronnen ter beschikking van het onderwijzend personeel:

- twee informatiecentra gespecialiseerd in milieu-educatie
  - Het Réseau I dée voor Franstaligen: 500 contacten per jaar
  - NME-Link voor Nederlandstaligen: 250 contacten per jaar
- De internetsite van het BIM via de rubriek 'Scholen'

- Een schoolkalender, opgebouwd rond de thema's die men in een schoolcontext kan bespreken, de beschikbare werkmiddelen, de grote evenementen van het jaar: 3400 exemplaren verspreid in 2003.
- Een documentatiemap die het BIM-aanbod inzake milieu-educatie centraliseert.
- Het tijdschrift "Mijn stad, onze planeet", verspreid bij 376 Brusselse directeurs en leerkrachten.

De leerkrachten bereiken via de directie, is niet de meest doeltreffende methode (zie punt 3.2.3). Naarmate nieuwe contacten plaatsvinden, vult het BIM zijn databank 'contacten leerkrachten' aan, die tot doel heeft leerkrachten te identificeren die rechtstreeks per briefwisseling willen worden ingelicht over de diverse pedagogische milieu-initiatieven van het BIM. In april 2004 telde die databank 225 leden.

### 3.3.2. Oproepen tot het indienen van projecten in het basisonderwijs

Sinds 1999 verleent het BIM 2 verenigingen voor milieu-educatie (een Franstalige, Réseau Idée, en een Nederlandstalige, NME-Link) financiële steun voor de uitvoering van een jaarlijkse oproep tot het indienen van projecten in het basisonderwijs, die de naam 'Aan de slag' kreeg.

NME-Link en Réseau-Idée zorgen voor de publiciteit voor de oproep bij de leerkrachten, beoordelen de ingediende projecten, helpen de leerkrachten bij het opstellen en uitvoeren van hun projecten, leggen de link tussen de ontvangen animaties en de leerkrachten, evalueren de projecten en de modaliteiten van de campagne ten einde ze achteraf te verbeteren.

Sinds 2001 heeft de oproep tot het indienen van projecten, naast de sensibilisering van nieuwe scholen voor de milieuproblemen, ook als doel projecten te oriënteren naar concrete verwezenlijkingen die bijdragen tot een verbetering van het leefmilieu in Brussel.

In 5 jaar werden 180 projecten uitgevoerd waarbij meer dan 26 000 leerlingen betrokken waren. Dat het aantal betrokken leerlingen van jaar tot jaar toeneemt terwijl het aantal projecten constant blijft, kan verklaard worden door het toenemend aantal projecten dat op een volledige cyclus of zelfs de hele school gericht is, in plaats van projecten waaraan slechts één klas meewerkt.

Schooljaar	1999-2000	2000-2001	2001-2002	2002-2003	2003-2004	Totaal
Deelnemende kinderen	3151	3725	4832	7930	6600	26 238
Aantal projecten	33	33	39	40	35	180

Wat de milieuresultaten betreft, stelt men het volgende vast:

- een daadwerkelijke vermindering van het aantal fotokopieën in scholen waar het project gericht was op het papierverbruik;
- een daling van het gebruik van drankblikjes en tetraverpakkingen, parallel met een toegenomen gebruik van drinkbussen in scholen waar het project gericht was op de verpakkingen
- toegenomen deelneming aan afvalsortering.

Wat de impact op de ouders betreft, heeft een enquête (Réseau Idée, 2004) bij 350 ouders van wie de kinderen deelnamen aan het 'Medere'-project, aangetoond dat de kinderen hun kennis overdragen aan de rest van het gezin:

	ja
Wist u dat uw kind deelnam aan een milieuproject op school?	67 %
Hebt u een verandering in het gedrag van uw kind gemerkt?	75 %
Heeft uw kind thuis een boodschap overgebracht?	56 %
Leidde zijn of haar boodschap tot een gedragsverandering bij uzelf?	67 %

### 3.3.3. De geïntegreerde campagne voor milieuvriendelijk schoolmateriaal

In het kader van het afvalplan 1998-2002 voerde het BIM gesprekken met de distributiesector om gemeenschappelijke acties op het getouw te zetten. De idee om milieuvriendelijkere schoolbenodigdheden (vooraf getest tijdens een proefproject) te promoten, werd door de leden van de Fedis uitermate gunstig onthaald op voorwaarde dat de actie het volledige Belgische grondgebied zou bestrijken. Sinds juli 1999 wordt de campagne "Ik kleur mijn schooljaar groen" dan ook door de drie gewesten gevoerd in samenwerking met de distributiesector. Sindsdien werden vier campagnes georganiseerd, telkens in het begin van het schooljaar, in 2000, 2001, 2002, en 2003.

Hoewel de raadgevingen die in het kader van deze campagnes worden verstrekt, vooral de afvalpreventie (kwantitatief en kwalitatief) beogen, is dit ook een goede gelegenheid om de aandacht te vestigen op

aspecten zoals ecoconsumptie, gezondheid en financiële besparingen. In de praktijk wordt geijverd voor de promotie van markeerstiften, lijmtypes en correctievloeistoffen zonder schadelijke oplosmiddelen, kringlooppapier, drinkbussen en brooddozen, potloden zonder vernis dat zware metalen bevat, ...

De campagne is opgebouwd rond twee doelstellingen:

- het aanbod aan schoolbenodigdheden in de winkels uitbreiden;
- de vraag naar deze schoolbenodigdheden bij de scholen zelf en bij privé-personen stimuleren.

Om de vraag te stimuleren, worden de lagere scholen uitgenodigd folders met 12 praktische kooptips te verspreiden en dit onderwerp bij hun leerlingen aan te kaarten met behulp van een pedagogisch dossier. De leerkrachten van hun kant worden uitgenodigd de raadgevingen van 'RYC' (de mascotte van de campagne) op te nemen in hun lijst van schoolbenodigdheden.

Om het aanbod uit te breiden, hebben de Gewesten in een eerste fase de grootwinkelbedrijven aangesproken, later zullen de coöperaties en de zelfstandigen volgen. De belangrijkste doelstellingen zijn dat de consumenten de aanbevolen producten daadwerkelijk kunnen aanschaffen en dat de campagne zichtbaar is in de reclamefolders en in de winkels zelf.

Deze campagne kan bogen op een toenemend succes: na vier jaar geniet ze veel bekendheid bij het groot publiek. In 2003 was 48 % van de ondervraagde personen op de hoogte, tegen 39 % in 2000.

In 2002:

- ontving 50 % van de leerlingen de folder via hun school; volgens de enquête uit 2002 wordt 40 % van de folders gelijktijdig met de lijsten met schoolbenodigdheden voor het volgende schooljaar uitgedeeld, en heeft 20 % van de betrokken leerlingen in de klas het onderwerp besproken met de leerkracht. En 19 % van de leerkrachten van de scholen die besteld hebben, heeft de voor de leerlingen bestemde lijst met schoolbenodigdheden aangepast.
- hebben tweeduizend leerkrachten het pedagogisch dossier besteld.
- hebben drie proefgemeenten de campagne gesteund;
- waren 5 warenhuisketens en bijna 80 zelfstandigen partners
- werd het aanbod aan ecologische producten daadwerkelijk uitgebreid, en in bepaalde gevallen zelfs verdubbeld;
- waren de winkeliers tevreden: de producten verkopen goed. zat de verkoop van aanbevolen schoolbenodigdheden duidelijk in de lift, met een aandeel van 25 % voor bepaalde producten.

Sinds de 2003 heeft de deelneming van de scholen zich gestabiliseerd op ongeveer 33 000 folders, en wordt 40 procent van het doelpubliek bereikt.

De inbreng van de handelszaken blijkt echter te tanen: zeer geringe zichtbaarheid van de campagne in de winkels, onvolledig aanbod (geen kringlooppapier of schriften uit kringlooppapier), ... Bovendien stoot deze campagne op een belangrijke hinderpaal. Het is moeilijk de principes van "Ryc" om te zetten in concrete raadgevingen voor het kopen in winkels: de producten die voldoen aan de voorwaarden vermeld in de algemene principes van de folder, zijn niet makkelijk herkenbaar (onvolledige informatie op de etiketten, taalgebruik te technisch voor het groot publiek, of zelfs misleidende vermeldingen op de verpakking).

Gelet op dit probleem wil het BIM in 2004 en de volgende jaren nauwer samenwerken met de scholen en hun leveranciers, vooral dan in verband met het kringlooppapier, dat vrijwel niet gebruikt wordt in de Brusselse scholen.

### 3.3.4. Pedagogische hulpmiddelen die specifiek zijn voor de milieudoelstellingen

Op basis van bepaalde milieudoelstellingen (minder afval, meer biodiversiteit, rationeel gebruik van energie, ...) ontwikkelt het BIM pedagogische hulpmiddelen die de leerkracht kan gebruiken om het thema te behandelen in de klas.

In een eerste fase wil het BIM proefprojecten toewijzen aan gespecialiseerde verenigingen, om de vraag van de leerkrachten naar pedagogisch materiaal te preciseren in functie van het gekozen thema.

Na de afronding van die proefprojecten zullen de uitgekozen hulpmiddelen verveelvoudigd en in de scholen verspreid worden in het kader van specifieke promotieacties of van 'Aan de slag' projecten. Die verspreiding kan ook gepaard gaan met campagnes op grotere schaal, zoals die met betrekking tot de plaatsing van een honderdtal fonteinkraantjes per jaar in de scholen, die tot doel heeft de productie van drankverpakkingsafval in te krimpen.

Wat de afvalpreventie betreft, wordt sinds 2001 gratis een volledige kit pedagogische hulpmiddelen (informatiedossiers, kaartspellen, videofilms, diapositieven, voorlichtingssessies, brooddozen, ...) ter beschikking van de leerkrachten gesteld.

Bepaalde werkmiddelen in verband met de luchtkwaliteit zijn klaar, andere zijn nog in voorbereiding, en hetzelfde geldt voor het rationeel gebruik van energie.

Details over deze projecten zijn beschikbaar in de bijbehorende themafiches.

## 4. De ondernemingen <sup>v</sup>

### 4.1. Economische druk op het leefmilieu

#### 4.1.1. Inleiding

Het Gewest wordt gekenmerkt door een dominerende tertiaire sector en een sterke wil van de Brusselse regering en de federale regering om haar plaats als internationale stad, die is uitgerust met een grote onthaalcapaciteit, te behouden (40 officiële zetels van internationale instellingen, tal van congressentra, belangrijke hotelinfrastructuren, ...).

Het economische weefsel wordt tevens gekenmerkt door het kleine formaat van de ondernemingen en door een sterke vermenging van de functies. De KMO's en KMI's zijn goed ingeplant in het stadsweefsel. Veel van deze bedrijven zijn echter vrij "vluchtig" (verhuizing, faillissement, ...), zodat het milieutoezicht uiterst complex wordt.

Hoewel de druk op het leefmilieu die wordt uitgeoefend door de "klassieke" ondernemingen nog vrij goed onder controle wordt gehouden, moet de reële impact van de "nieuwe ondernemingen" (zoals bijvoorbeeld de informatie- en communicatietechnologie) bovendien nog blijken, onder andere op het vlak van de productie van elektrisch en elektronisch afval, ...

De milieueffecten van de internationale ontwikkeling van het Gewest kunnen niet meer worden verwaarloosd. Volgens een door het Brussels Gewest bestelde studie om de sociaal-economische impact van de Europese en internationale instellingen te evalueren<sup>vi</sup>, waren er in 2001 3796 door de EU beïnvloede internationale instellingen en sectoren die meer dan 55.000 personen tewerkstelden.

#### 4.1.2. Werkgelegenheid

##### 4.1.2.1. Bezoldigde arbeid

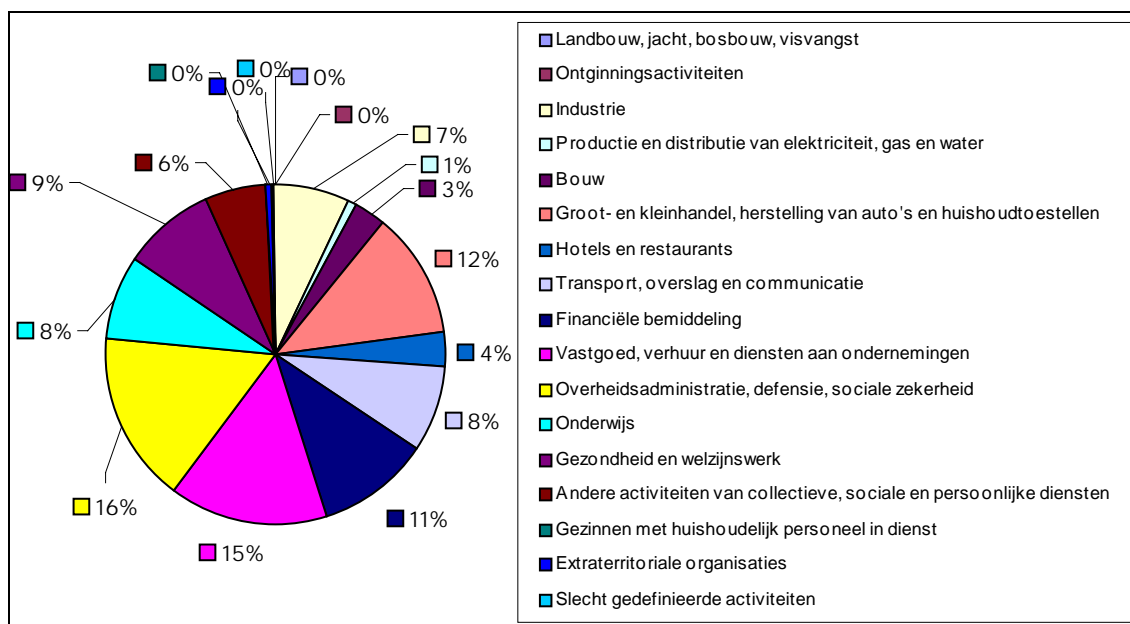
In 2001 telde het Brussels Gewest volgens de gegevens van de RSZ die worden gepubliceerd door de Directie van Studies en Statistiek (MBHG) 599.113 werknemers onderworpen aan de RSZ (582.729 in 1990).

---

v Belangrijkste gebruikte bronnen: "Statistische indicatoren" van de Directie van Studies en Statistiek (MBHG), "Evolutie van de Brusselse arbeidsmarkt: tussen dynamisme en dualiteit" van de ORBEM - Brussels Observatorium van de Arbeidsmarkt en de Kwalificaties, activiteitenrapporten 2003 van de afdelingen "Inspectie-Patrimonium", "Energie, vergunningen, gereguleerde en geïntegreerde acties" en "Informatie, vrijwillige acties en nabijheidsacties".

vi "Synthese sociaal-economische impact 2001", I R I S consulting op vraag van het Ministerie van Financiën, van Begroting, van het Openbaar Ambt en van Buitenlandse betrekkingen (decembre 2001).

Figuur 23. Bezoldigde arbeid per activiteitssector (2001)



In 2001 waren de primaire, de secundaire en de tertiaire sector goed voor respectievelijk 0,1%, 11% en 88,9% van de bezoldigde arbeid in het Brussels Gewest. De sectoren overheidsadministratie, vastgoed/verhuur/diensten aan ondernemingen, handel/herstellingen en financiële activiteiten waren samen goed voor bijna 54% van de bezoldigde arbeid in het Gewest.

Volgens de gegevens van de RSZ vertegenwoordigden de arbeiderscontracten iets minder dan 20% van de totale bezoldigde arbeid, of twee keer minder dan voor heel België.

#### 4.1.2.2. Zelfstandige arbeid

In 2001 bedroeg het aantal in het Brussels Gewest gevestigde zelfstandigen 66.623, waarvan 78% in hoofdberoep. De sectoren handel, vrije beroepen en industrie en ambachten telden respectievelijk 43%, 32% en 18% zelfstandigen in het Gewest. (bron: *Observatorium van de arbeidsmarkt op basis van de gegevens van het RSVZ*).

#### 4.1.2.3. Tewerkstellingspendel

Volgens de berekeningen van het Observatorium van de arbeidsmarkt waren de Brusselse banen in 2001 slechts voor 45% ingenomen door inwoners van Brussel. De resterende banen worden voor 36% ingevuld door werknemers die wonen in het Vlaams Gewest en voor 19% door werknemers die wonen in het Waalse Gewest.

	Woonplaats	Werkplaats				Totaal
		BHG	VG	WG	Buitenland	
1997	BHG	284.622	27.457	12.916	3.134	328.129
	VG	224.303	2.087.561	19.447	32.061	2.363.372
	WG	119.831	32.425	955.485	39.874	1.147.615
	<b>TOTAAL</b>	<b>628.756</b>	<b>2.147.450</b>	<b>987.844</b>	<b>75.069</b>	<b>3.839.119</b>
2001	BHG	290.969	34.530	13.341	3.572	342.412
	VG	235.035	2.2124.152	20.802	36.526	2.506.516
	WG	126.644	35.765	1.006.267	38.006	1.206.682
	<b>TOTAAL</b>	<b>652.648</b>	<b>2.284.447</b>	<b>1.040.410</b>	<b>78.104</b>	<b>4.055.610</b>

Bron: Berekeningen ORBEM - Observatorium van de Arbeidsmarkt en de Kwalificaties op basis van gegevens van het NIS-EAK.

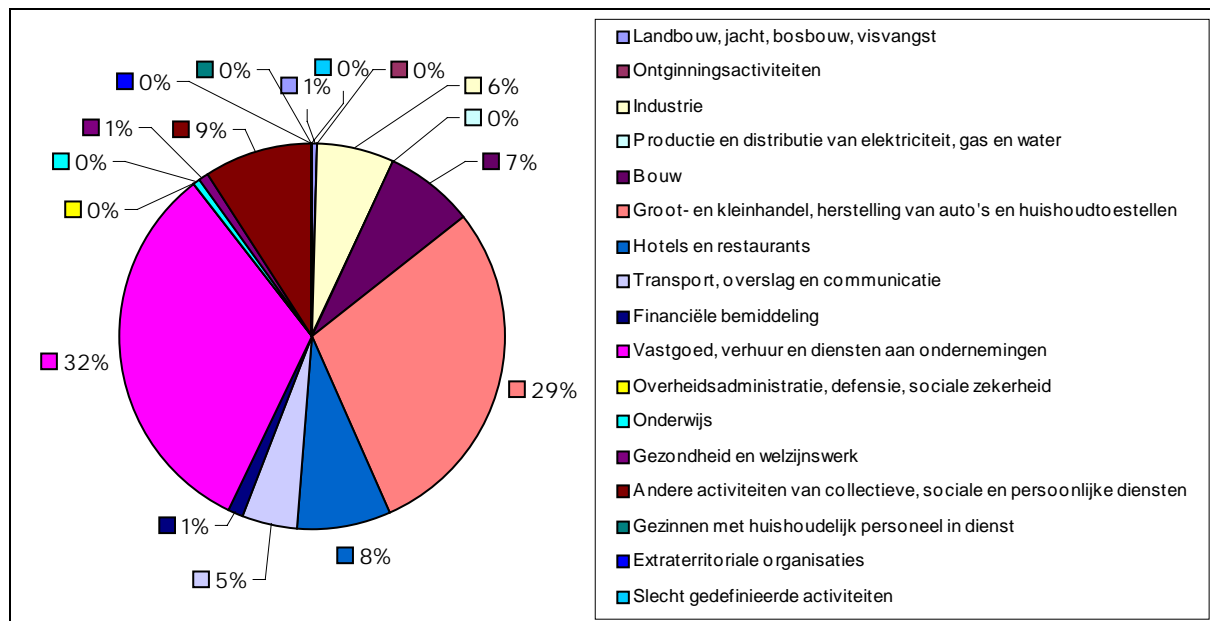
Volgens deze gegevens is de stroom van de pendelaars die het Brusselse Gewest binnenkomen tussen 1997 en 2001 gestegen van 344.134 naar 361.679 eenheden en de stroom van de werknemers die het Gewest verlaten is gestegen van 40.373 naar 47.871. Deze evolutie is zorgwekkend wat het beheer van de mobiliteit op gewestelijk niveau betreft.



### 4.1.3. Vestigingen

In 2001 telde het Brussels Gewest, volgens de statistieken van de RSZ, 33.681 vestigingen<sup>vii</sup>, waarvan 31.485 behoren tot de privé-sector en 2.196 tot de overheids- en onderwijssector .

Figuur 24. Vestigingen per activiteitensector (2001)

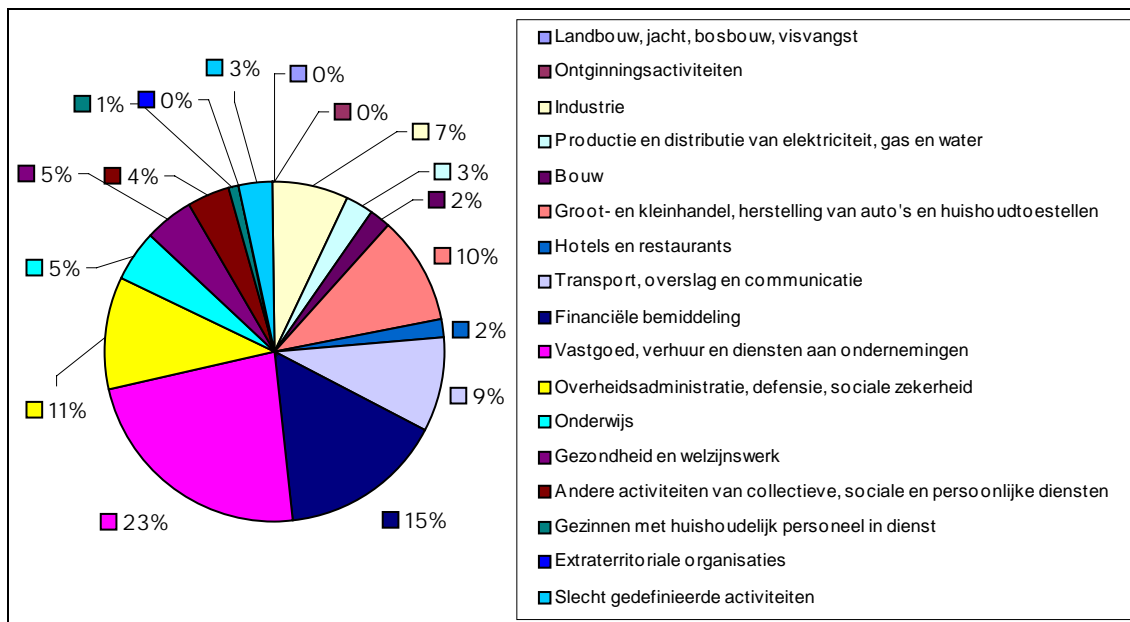


De vestigingen die tot de tertiaire sector behoren, vertegenwoordigen bijna 89% van de in het Brussels gewest getelde vestigingen.

Behalve door de aanzienlijke uitbreiding van de tertiaire sector, wordt het Brusselse economische weefsel ook gekenmerkt door de aanwezigheid van tal van kleine ondernemingen. In 2001 telden 22.060 ondernemingen minder dan 5 werknemers.

### 4.1.4. Productie van toegevoegde waarde

Figuur 25. Toegevoegde waarde per activiteitssector (2001)



In 2001 kwam de toegevoegde waarde in het Brussels Hoofdstedelijk Gewest voor 87% uit de tertiaire sector. De bruto toegevoegde waarde die werd geproduceerd op het niveau van het gewest

<sup>vii</sup>"De RSZ telt evenveel vestigingen als exploitatiezetels. Voor éénzelfde zetel die verschillende activiteiten uitvoert, zijn er evenveel verschillende vestigingen als activiteiten. Voor zetels die in eenzelfde gemeente liggen en dezelfde activiteit uitoefenen, wordt één vestiging geteld." (bron: Observatorium van de arbeidsmarkt)

vertegenwoordigde 19 % van de totale in België geproduceerde toegevoegde waarde. (*bron: DSS-MBHG op basis van gegevens van het INR*)

## 4.2. De milieuvergunning

### 4.2.1. Context en wettelijk kader

Voorafgaand en tijdens de uitoefening van hun activiteiten zijn de ondernemingen gebonden aan tal van goedkeuringen en administratieve aangiften: BTW-aangifte, inschrijving bij de RSZ, ARAB-voorwaarden (veiligheid van de werknemers, brand, gebruik van bepaalde toestellen enz.), AREI-attest (elektrische installaties), federale reglementeringen over de producten (bezit en gebruik), reglementeringen van het Ministerie van Economische Zaken over explosieven, toegang tot het beroep, milieuvergunning, stedenbouwkundige vergunning, HACCP-verklaring (hygiëne, veterinaire inspectie voedingsmiddeleninspectie), NIRAS-vergunning betreffende ioniserende stralingen, ...

Hiervan is de milieuvergunning, voorheen "commodo-incommodo" of "exploitatievergunning" genoemd, een administratieve vergunning die de technische bepalingen omvat die de exploitant moet naleven.

Deze technische bepalingen die zijn vastgelegd door de administratie hebben het doel:

- de bescherming te garanderen tegen de gevaren, hinderen of ongemakken die een inrichting of activiteit rechtsreeks of onrechtstreeks zou kunnen toebrengen aan het leefmilieu, aan de gezondheid of aan de veiligheid van de bevolking, met inbegrip van alle personen die zich binnen de ommanteling van een inrichting bevinden en hier niet kunnen worden beschermd als werknemer.
- de onderneming te beschermen tegen arbitraire beslissingen terzake.

Het is een juridisch instrument waarvan het gebruik aansluit bij een algemeen beleid dat gericht is op de preventie van hinder en de verbetering van de milieuprestaties van de ondernemingen die gevestigd zijn in een stedelijk milieu, teneinde de economische activiteiten binnen het Brussels Hoofdstedelijk Gewest beter te integreren en te ontwikkelen.

Een milieuvergunning is nodig voor de exploitatie door een natuurlijke persoon of een publieke of private rechtspersoon van elke installatie die voorkomt in de lijst van de "ingedeelde inrichtingen". Deze lijst omvat 192 types van ingedeelde inrichtingen waarvan de meest voorkomende in Brussel zijn: de opslagplaatsen voor ontvlambare vloeistoffen (stookolie- of benzinetanks), de parkeerterreinen, de airconditionings- en koelinstallaties, de verfspuitcabines, de ateliers voor houtbewerking, voor vleesversnijding, voor onderhoud van voertuigen, voor drukactiviteiten, voor metaalbewerking enz.

Afhankelijk van de aard en het belang van de gevaren en de hinder die een ingedeelde inrichting kan veroorzaken, valt ze onder een vergunningsklasse 1A, 1B, 2 of 3, in dalende volgorde van potentiële impact op het leefmilieu.

Van de specifieke verordeningen die moeten worden beheerd in verband met de milieuvergunningen, vermelden we de voorschriften met betrekking tot:

- de energieprestaties;
- de stoffen die de ozonlaag verarmen;
- de als koelmiddel gebruikte broeikasgassen;
- de fluorhoudende gassen;
- de CO<sub>2</sub>-emissies;
- de vluchtige organische stoffen;
- de zware metalen;
- het asbest;
- de persistente organische pollutanten (POPs) ;
- het gevaarlijk afval;
- het scheepvaartafval;
- het dierlijk afval;
- het slib;
- de oude afvalstorten;
- de gevaarlijke stoffen in het water;
- de GGO's en/of pathogenen;
- de chloraminen;
- het geluid;

- ...

Vijf wetteksten die van kracht zijn, definiëren de lijst van de ingedeelde inrichtingen:

- de Ordonnantie van 22 april 1999 tot vaststelling van de lijst van de ingedeelde inrichtingen van klasse I A (BS van 05/08/99)
- het Besluit van de Brusselse Hoofdstedelijke Regering van 4 maart 1999 tot vaststelling van de ingedeelde inrichtingen van klasse I B, II en III (BS van 07/08/99)
- het Besluit van de Brusselse Hoofdstedelijke Regering van 26 oktober 2000 betreffende de instandhouding van de natuurlijke habitats en van de wilde fauna en flora (BS 28/11/2000) (toevoeging rubriek 159)
- het Besluit van de Brusselse Hoofdstedelijke Regering van 23 mei 2001 betreffende de voorwaarden die van toepassing zijn op de werven voor de verwijdering van asbest in gebouwen en kunstwerken en op de werven voor de isolatie van asbest (BS 12/07/2001) (wijziging getiteld rubriek 27)
- het Besluit van de Brusselse Hoofdstedelijke Regering van 28 juni 2001 betreffende de exploitatievoorwaarden van luchtvaartterreinen (BS 09/08/2001) (toevoeging rubriek 160)

Wanneer verschillende inrichtingen zijn samengebracht binnen een geografische en technische eenheid, moeten deze het voorwerp zijn van één enkele milieuvergunningsaanvraag. Indien deze inrichtingen tot verschillende klassen behoren, dan wordt de aanvraag ingediend en onderzocht volgens de regels die van toepassing zijn op de inrichting van de strengste klasse.

Voor inrichtingen die worden geëxploiteerd gedurende een beperkte periode (bijvoorbeeld de duur van bouwwerken) is een tijdelijke milieuvergunning vereist.

Bij het opstellen van de vergunningen geeft de administratie de exploitanten heel wat advies en zorgt ze voor een concrete interpretatie van de hele milieuwetgeving over lucht, water, afvalstoffen, lawaai, natuurbehoud, specifieke industriële "sectoren", ... Ze sorteert de geldende regels zodat alleen de regels die van toepassing zijn op de exploitatie worden opgenomen in de vergunning. Daarnaast preciseert ze eventueel welke "Beste Beschikbare Technologieën" (in het Engels BAT - Best Available Technologies) kunnen worden gebruikt. De vergunning vormt in zekere zin een wettelijke "facilitator" voor de exploitant die erdoor wordt beschermd, op voorwaarde tenminste dat hij ze naleeft.

Aangezien het economische weefsel van het Gewest bestaat uit KMO's en vooral zeer kleine ondernemingen (minder dan 5 personen), is het noodzakelijk dat de wetgeving geval per geval wordt geïnterpreteerd. Op die manier kan enerzijds de exploitant vernemen wat zijn verplichtingen zijn, en anderzijds kan de overheid zich vergewissen van een betere integratie en een harmonieuzere ontwikkeling van de economische activiteiten binnen het stedelijke milieu van het Brussels Hoofdstedelijk Gewest.

Vanuit deze optiek van verbetering van de duidelijkheid van de vergunning werd in 2003 een standaardvergunning opgesteld die kan worden gebruikt in gevallen van niet-industriële installaties (tertiaire en woongebouwen). Met de standaardvergunning beschikt de ambtenaar over een stramen dat aangepast is aan standaardsituaties, zodat een eenduidiger beheer van dit type van dossier mogelijk is. Voor de exploitant is een standaardvergunning die aangepast is aan de activiteit gewoonlijk gemakkelijker te begrijpen. Indien dit initiatief positief blijkt, zal het worden voortgezet voor andere sectoren.

#### 4.2.2. Integratie van nieuwe problematieken en technologieën in het beheer van de vergunningen

Om in elk milieudomein de nieuwe problematieken te integreren die recentelijk zijn verschenen, werden de volgende elementen in overweging genomen bij het onderzoek van de vergunningen in 2003:

##### a) Lucht/Energie

- Integratie van de doelstellingen op het vlak van energie en vermindering van de CO<sub>2</sub>-emissies van verwarmingsinstallaties door normen voor een minimumrendement op te leggen en bepaalde weinig performante technieken te verbieden;
- Integratie van energiecriteriën in de voorwaarden die van toepassing zijn op de warmtekrachtkoppelinginstallaties;
- Integratie van de regels voor vermindering van solventemissies

##### b) Afvalstoffen

De toepassing van nieuwe regels die gelden op het vlak van de verwerking en de verwijdering van afvalstoffen en dierlijke subproducten heeft betrekking op tal van dossiers van de voedingssector (slachthuizen, versnijdingsateliers, slagerijen, catering en andere werkplaatsen waar gerechten worden

bereid) en houdt in dat een bijzondere aandacht moet worden besteed aan de sortering en de verwijdering van dierlijk afval. Deze taak is met name complex aangezien het onderscheid tussen afvalstoffen en subproducten niet altijd duidelijk is.

#### c) Bodem

In het licht van de aanneming van een ordonnantie (op dit moment bij de Raad van State) heeft de Regering richtlijnen vastgelegd bij het BIM inzake het beheer van de bodemverontreiniging. Bij het onderzoek van de vergunningsaanvragen en bij het nemen van de beslissing zal voortaan rekening worden gehouden met verschillende elementen:

- Inschrijving van het project op de inventaris van verontreinigde bodems;
- Aanwezigheid van "risico"-activiteiten in de lijst van inrichtingen waarvoor een vergunning wordt aangevraagd;
- Opstelling van voorwaarden gericht op de preventie van accidentele of graduele bodemverontreiniging;
- Opstelling van de voorwaarden die verband houden met een stopzetting van activiteit.

Deze aanpassingen hebben er met name toe genoodzaakt stil te staan bij de bankgarantie die onder bepaalde omstandigheden kan worden geëist.

### 4.2.3. Update van de standaard exploitatievoorwaarden van de vergunningen

De update van de standaard exploitatievoorwaarden is een doorlopend proces dat zijn oorsprong vindt in de evolutie van de geldende wetgeving en in de evolutie van de technieken en in de verplichting om, aan de hand van de exploitatievoorwaarden, op te leggen dat de beste beschikbare technologieën (batneec) worden gebruikt.

De update van de standaardvoorwaarden gelet op de evolutie van de geldende wetgeving werd uitgevoerd voor de volgende installaties: woon-/kantoorgebouwen, asbest, zwembaden, stookolietanks, geluid, stopzetting van risicoactiviteit, bedrijfsvervoersplannen.

De aanpassing van verouderde omstandigheden had betrekking op de volgende sectoren:

#### a) Metaalsector

De exploitatievoorwaarden van deze sector werden aangepast na studies terzake (project over de IPPC-ondernemingen).

#### b) Opslagplaatsen voor LPG in gasflessen

De herziening van de exploitatievoorwaarden wordt op dit moment besproken met de betrokken beroepsfederatie. Ze zullen, in de mate van het mogelijke, worden afgestemd op de voorwaarden die gelden in de andere Gewesten. Er dient echter rekening te worden gehouden met het "stedelijke" karakter van Brussel.

#### c) Voorwaarden "verwarmingsketels": integratie en versterking van het aspect "Energie" in de milieuvergunning.

Elke verwarmingsketel van meer dan 300 kW moet voorzien zijn van een milieuvergunning of het voorwerp zijn van een aangifte. Dit type van installatie komt veel voor in de gebouwen van de tertiaire sector. Deze sector neemt een derde van het uiteindelijke energieverbruik van het Gewest voor zijn rekening. De exploitatievoorwaarden werden dus herzien om minimale rendementscriteria te integreren, zowel voor nieuwe als voor oude installaties.

#### d) De koelinstallaties

De voorwaarden werden aangepast aan de nieuwe bepalingen van het besluit.

#### e) De carrosseriewerkplaatsen (verven)

De standaardexploitatievoorwaarden werden gewijzigd in functie van de voorschriften van het besluit van 15/05/03 (BBHG tot vaststelling van de exploitatievoorwaarden voor bepaalde installaties voor het overspuiten van voertuigen of voertuigonderdelen die gebruikmaken van oplosmiddelen).

### 4.2.4. Prioritaire sectoren

#### 4.2.4.1. Inleiding

Dit deel behandelt de sectoren die prioritair worden gevolgd. De twee eerste paragrafen hebben betrekking op de IPPC- en SEVESO-vestigingen. Van de inrichtingen van klasse 1A en 1B hebben deze activiteiten een specifieke plaats: de vergunningsverplichting vloeit voort uit een Europese verplichting, en

de follow-up van deze ondernemingen hangt in het algemeen af van regels die zijn vastgelegd op Europees niveau.

Naast deze inrichtingen zijn de "prioritaire" sectoren opgenomen waarvan de lijst constant evolueert. Dit zijn de sectoren die een impact hebben op het milieu die - net omwille van het stedelijke karakter van het Gewest - zorgwekkend lijkt. Een specifieke reglementering werd of zal worden voorzien voor deze sectoren.

In 2003 zijn de sectoren van de GGO's, de pathogene organismen, de gebruikers van VOS (oplosmiddelen), de zwembaden en de stookolietanks het voorwerp geweest van een specifieke sectoriële actie. De actie in de sector van de benzinestations, de statische transformatoren enz., wordt "routinematig" voortgezet en werd geïntegreerd in het normale beheer van de vergunningen.

#### 4.2.4.2. De geïntegreerde preventie van de vervuiling

De richtlijn 96/61/EG van 24.09.96 betreffende de geïntegreerde preventie en bestrijding van verontreiniging, beoogt de voorkoming of beperking van emissies door industriële installaties in lucht, water en bodem (met inbegrip van de maatregelen met betrekking tot de afvalstoffen), teneinde een hoog niveau van bescherming van het milieu te bereiken. De betrokken activiteiten zijn potentieel erg verontreinigend. Het gaat om de industrieën die verband houden met de productie van energie en de productie en verwerking van metalen, de minerale industrie, de chemische industrie en het afvalbeheer.

De richtlijn definieert de fundamentele verplichtingen waaraan elke betrokken bestaande of nieuwe industriële installatie moet voldoen, en die dienen als basis voor de verlening van exploitatievergunningen: naleving van de fundamentele verplichtingen, grenswaarden voor de emissies van verontreinigende stoffen, afvalbeheer en maatregelen ter minimalisering van de verontreiniging over lange afstand of van de grensoverschrijdende verontreiniging. Er is voorzien in een overgangperiode (30 oktober 1999 - 30 oktober 2007) om de exploitanten in staat te stellen hun installaties in overeenstemming te brengen met de eisen van de richtlijn.

De lidstaten moeten informatie verstrekken, met name over de installatie waarop de richtlijn betrekking heeft, de vergunningsaanvragen en -voorwaarden, de kwaliteitsnormen, de toegang tot de informatie en de participatie van het publiek enz.

De richtlijn werd gewijzigd in 1998, onder andere om in overeenstemming te zijn met de [Verdrag van Aarhus](#) door de participatie van het publiek in het besluitvormingsproces te organiseren.

Een eerste inventaris van de IPPC-ondernemingen in het Gewest werd uitgevoerd in 2001-2002. Na een grondig onderzoek van elk dossier, om de technische gegevens te bestuderen en te vergelijken met de Europese classificatiecriteria, konden uiteindelijk 10 IPPC-ondernemingen worden geïdentificeerd (waarvan het waterzuiveringsstation Noord waarvan de bouwwerken nog bezig zijn), namelijk:

- ABATAN - Slachthuizen & Markten van Anderlecht (ABA)
- Fonderie et Manufacture de Métaux - FMM (FMM)
- SOLVAY - PEPTI SYNTHA (SOL)
- SABCA - Société Anonyme Belge de Construction Aéronautique (SAB)
- SIOMAB (SIO)
- VERAMTEX MARLY (VEX)
- ILLOCHROMA (ILL)
- STEP SUD (STE)
- VOLKSWAGEN BRUSSEL (VW)

Deze ondernemingen behoren tot verschillende activiteitensectoren (textiel, farmaceutica, agrovoeding, agro-industrie, afvalverwerking, metallurgie waaronder metaalverwerking). De Slachthuizen van Anderlecht vormen een geval apart: één enkele milieuvergunning heeft betrekking op meer dan 40 versnijdingsateliers die worden geëxploiteerd door verschillende ondernemingen.

##### a) Verwerking van emissiegegevens

Overeenkomstig de bepalingen van de "IPPC"-richtlijn zijn bepaalde IPPC-bedrijven verplicht elk jaar aangifte te doen van de emissies in de lucht en het water, de productie van afvalstoffen, ... van hun installaties in de loop van het voorgaande boekjaar (BBHR van 18 april 2002 Besluit van de Brusselse Hoofdstedelijke Regering waarbij de exploitanten van bepaalde ingedeelde inrichtingen een meldingsplicht wordt opgelegd). Deze verplichting werd voor het eerst toegepast in 2003 en had betrekking op de gegevens van 2002. Om de drie jaar moeten deze gegevens worden verwerkt in een rapport bij de Europese Commissie.

De lidstaten waren overigens eveneens verplicht een vragenlijst te beantwoorden over de tenuitvoerlegging van de richtlijn. De vragenlijst heeft betrekking op de periode 2000-2002 en werd doorgegeven in september 2003.

b) Invoering van een specifieke procedure voor de verwerking van de IPPC-dossiers

Een specifieke procedure voor de verwerking van de IPPC-dossiers werd ingevoerd, rekening houdend met de aanbevelingen van het Europees Parlement die de minimumcriteria voorzien die van toepassing zijn op de milieu-inspecties in de Lidstaten (2001/331/EG), evenals de vereisten van de IPPC-richtlijn op het vlak van de herziening van de voorwaarden van de vergunning.

Krachtens de minimumcriteria voor milieu-inspecties bepaalt de bovenvermelde procedure niet alleen de acties die moeten worden uitgevoerd tijdens een inspectie, maar eveneens de acties die moeten worden ondernomen in het geval van dringende klachten, ongevallen, incidenten of gebreken, evenals de beheersfasen van het dossiers en de rapporteringsmodaliteiten.

c) Invoering van een strategie voor aanpassing

De exploitatievergunningen van de IPPC-ondernemingen moeten verplicht verschillende voorschriften omvatten. In het bijzonder moeten de voorwaarden en de emissiegrenswaarden verwijzen naar de beste beschikbare technologieën en de "REG"-criteria integreren,... De aanpassing van de vergunningen van deze ondernemingen werd gepland voor de periode 2004-2007. Ze zal betrekking hebben op alle ondernemingen en op alle milieudomeinen: waterlozingen, luchtuitstoot, preventie en beheer van afvalstoffen, rationeel energiegebruik. Voor elke onderneming moet de aanpassing geleidelijk gebeuren en worden gepland in de tijd, met name om gelijk te lopen met de controlecampagnes die worden georganiseerd door de afdeling "Inspectie".

d) Controles en follow-up van de IPPC-ondernemingen in 2003

In 2003 (met uitzondering van november en december) werden 17 controles uitgevoerd in 8 ondernemingen. Er werden 4 overtredingen vastgesteld van de lozingsnormen, 3 problemen van bodemvervuiling waarvoor in de toekomst een sanering nodig is, evenals problemen op het vlak van de niet-conforme opslag van gevaarlijke afvalstoffen. Ten gevolge van deze controles werden 2 procedures van herziening van de vergunningsvoorwaarden en 9 inbreukprocedures gestart.

#### 4.2.4.3. Bescherming tegen zware industriële risico's

De richtlijn 96/82/EG, "SEVESO II" genoemd, van 09.12.96 heeft betrekking op de beheersing van de gevaren van zware ongevallen waarbij voor de mens en het leefmilieu gevaarlijke stoffen zijn betrokken. Samengevat: een onderneming krijgt het "SEVESO"-label wanneer ze meer dan een bepaalde hoeveelheid gevaarlijke producten opslaat, waarbij deze hoeveelheid varieert volgens de aard van het product. Ze wordt daarnaast ingedeeld onder drempel 1 of drempel 2 afhankelijk van het feit of ze al dan niet gevaarlijke stoffen bezit boven de tweede drempel die is vastgelegd door de wet. Naast de regels die zijn vastgelegd in hun milieuvergunningen, zijn de "SEVESO"-ondernemingen gebonden aan bijzondere voorwaarden die eveneens het personeel beschermen, die betere veiligheidsomstandigheden inhouden voor de installaties en noodinterventieplannen voorzien.

De richtlijn SEVESO II vervangt de richtlijn 82/501/EEG (SEVESO I), met name door voor de eerste keer de stoffen op te nemen die als gevaarlijk voor het milieu worden beschouwd. Nieuwe eisen hebben betrekking op de veiligheidsbeheerssystemen, de rampenplannen, de ruimtelijke ordening of de versterking van de bepalingen betreffende de inspecties of de informatie van het publiek. De lijst van de aangeduide stoffen werd verminderd van 180 tot 50 stoffen, maar werd ook aangevuld met een lijst van categorieën van stoffen, zodat hij in de praktijk is uitgebreid. De richtlijn heeft geen betrekking op het vervoer van gevaarlijke stoffen.

De exploitant moet alle maatregelen treffen die aangewezen zijn om grote ongevallen te vermijden: kennisgeving (met onder andere de informatie die het mogelijk maakt de gevaarlijke stoffen of de betreffende categorie van stoffen te herkennen en te plaatsen), veiligheidsrapport (bewijs dat een beleid voor preventie van grote ongevallen en een veiligheidsbeheerssysteem zijn ingevoerd), intern rampenplan en verstrekking aan de bevoegde instanties van de elementen die nodig zijn om de veiligheid van de bevolking en van de installaties te garanderen.

De bevoegde overheid moet de betrokken vestigingen identificeren en de doelstellingen van preventie van grote ongevallen opnemen in zijn beleid voor bestemming of gebruik van de bodems, met name door controle uit te oefenen op de inplanting van nieuwe vestigingen, veranderingen aan de bestaande vestigingen en nieuwe inrichtingswerken (verbindingswegen, woongebieden, enz.) rondom bestaande vestigingen. Ze ziet er eveneens op toe dat de veiligheidsrapporten ter beschikking worden gesteld van

het publiek, en raadpleegt het publiek bij projecten van vestiging of wijziging van vestigingen met het label "SEVESO II".

Indien zich een zwaar ongeval voordoet, dan moet de exploitant de bevoegde overheden op de hoogte stellen van de omstandigheden van het ongeval, de gevaarlijke stoffen in kwestie, de beschikbare gegevens om de gevolgen van het ongeval voor de mens en het leefmilieu te beoordelen, en de getroffen dringende maatregelen.

In België wordt de controle van de ondernemingen van "SEVESO II" geregeld door een samenwerkingsakkoord met de Federale Ministeries van Tewerkstelling en Arbeid, van Binnenlandse Zaken, van Economische Zaken, de Brandweerdiensten en de Gewestelijke Milieuadministraties, wat de opstelling vergemakkelijkt van een coherent preventiebeleid dat betrekking heeft op de veiligheid van de werknemers, de brandpreventie, de veiligheid van de omwonenden en het leefmilieu. Zo wordt een geïntegreerde controle van de industriële installaties georganiseerd.

De afdeling "vergunningen" van het BIM werkt als coördinatie dienst en, in samenwerking met andere organisaties, als evaluatiedienst.

#### a) Administratie situatie van de SEVESO-ondernemingen

Een kleine tien ondernemingen in het Brussels Hoofdstedelijk Gewest behoren tot de "SEVESO"-categorieën:

- SHELL: Na de evaluatieprocedure werd de firma Shell er in de loop van 2003 van op de hoogte gebracht dat haar veiligheidsrapport was aanvaard (onder voorbehoud van het situatieonderzoek wanneer de veiligheidsperimeters officieel vastgesteld zijn).
- UNIVAR: Het veiligheidsrapport werd doorgegeven aan de evaluatiediensten en wordt op dit moment onderzocht.
- JET: De vergunning van deze onderneming (vb. SECA) is vrij recent, en totnogtoe was geen wijziging nodig.

De aanwezigheid van een houtopslagplaats in de buurt vormt evenwel een risico dat op dit moment wordt geëvalueerd en dat zal worden geïntegreerd in de vorm van exploitatievoorwaarden in de respectieve vergunningen.

Exxon Mobil (ESSO): De firma heeft het BIM in 2003 officieel op de hoogte gebracht van de stopzetting van haar activiteiten. Dit betekent dat het dossier wordt afgesloten wat het aspect "SEVESO" betreft. Dit dossier wordt op dit moment nog opgevolgd in het kader van de saneringen bij stopzetting van activiteit.

- ELECTRABEL: De onderneming beschikt, op het terrein aan de Industrielaan (Anderlecht), over twee bolvormige aardgastanks als "buffer" op het netwerk. Ten gevolge van besprekingen met Electrabel wenst de onderneming haar opslagcapaciteit aanzienlijk te verminderen. Het risico zal dus aanzienlijk worden verminderd en de vestiging verliest haar "SEVESO"-kwalificatie. De toepassingsmodaliteiten van deze vermindering worden op dit moment onderzocht.
- COTANCO: Dit dossier werd niet behandeld vanuit de invalshoek "SEVESO". Het wordt evenwel opgevolgd in het kader van een bodemsanering en een algemene verbetering van de exploitatieomstandigheden.
- CNBP (Compagnie Nationale belge des parfums): Deze onderneming, die chemische producten opslaat, wil de opgeslagen hoeveelheden verminderen. Vanuit deze hypothese kan ze in 2004 niet langer worden beschouwd als een "SEVESO"-vestiging. Dit dossier wordt op dit moment opgevolgd door de afdeling Inspectie.
- CCB (Chantier de Crésotage de Bruxelles): Deze onderneming heeft eveneens verklaard haar opslagcapaciteit te willen verminderen om niet langer onder de toepassing van het samenwerkingsakkoord te vallen.

Vijf ondernemingen werden eveneens geëvalueerd dit jaar in het kader van de doorlopende telling van de "SEVESO"-ondernemingen: Van Eyck Chemie, Veramtex, STEP Nord, SIOMAB en Diamant Boart - Wendt Boart. Deze ondernemingen zitten alle onder de SEVESO-drempels, behalve Veramtex dat eveneens heeft verklaard haar voorraden te willen verminderen tot onder de SEVESO-drempels en Diamant Boart-Wendt Boart dat gaat delocaliseren buiten het Brussels Hoofdstedelijk Gewest.

Het domein van de Haven vormt op geen enkele manier een onderneming van het type "SEVESO". Toch vinden hier activiteiten plaats waarbij gevaarlijke stoffen worden gebruikt. Het domein omvat ook opslagzones waar niet te verwaarlozen hoeveelheden van deze producten kunnen worden aangetroffen. Daarom is het domein van de Haven het voorwerp van een bijzondere aandacht en heeft het bestuur van de

Haven een veiligheidsstudie van de volledige site laten uitvoeren, die werd opgevolgd door de betrokken diensten van het BIM.

b) Ongevallen die zich hebben voorgedaan op SEVESO-sites

Twee gevallen van wegvloeien van stookolie hebben zich voorgedaan in augustus en december 2002 op twee langs het kanaal gelegen terreinen die toebehoren aan COTANCO. Ten gevolge van deze ongevallen en de correctieve acties van het BIM heeft de aangeklaagde onderneming beslist haar werkbeleid te wijzigen om al haar installaties in overeenstemming te brengen en zo de veiligheid en de preventie voorop te stellen. De milieuvergunningen van deze twee Brussels sites werden aangepast en leggen nu exploitatievoorwaarden op die gebaseerd zijn op het gebruik van de "Best Available Technique" (terugslagkleppen, radarsysteem voor niveaudetectie, ondoorlatend maken van de inkuiping en naleving van de minimale veiligheidsafstanden, ...).

c) Domino-effecten

De analyse van het risico van een "domino-effect" werd voortgezet in 2003, maar geen enkel effect van dit type werd tot vandaag vastgesteld.

d) Nabijheidseffecten

Omwille van de dichtheid van diverse ondernemingen in de onmiddellijke omgeving heeft de afdeling Vergunningen zich gebogen over het probleem van het naast elkaar bestaan van SEVESO-ondernemingen en ondernemingen die een zwaar risico van brand kunnen inhouden. Deze materie zal verder worden uitgewerkt vanaf 2004 in verband met de studie van de domino-effecten en de problematiek van de ruimtelijke ordening.

#### 4.2.4.4. De ondernemingen die gebonden zijn aan de VOS-richtlijn

De Europese richtlijn 1999/13/EG betreffende de vermindering van emissies van vluchtige organische stoffen (VOS) door het gebruik van organische oplosmiddelen in bepaalde activiteiten en installaties, heeft het doel de directe en indirecte effecten van de VOS-emissies in het leefmilieu en op de menselijke gezondheid te voorkomen of te verminderen, door emissiegrenzen vast te leggen voor deze stoffen en exploitatievoorwaarden op te leggen voor industriële installaties die organische oplosmiddelen gebruiken.

Bijlage I van de richtlijn omvat de lijst van industrieën die organische oplosmiddelen gebruiken en die vallen onder het toepassingsgebied van de richtlijn. De betrokken activiteiten zijn bijvoorbeeld drukkerijen, carrosseriewerkplaatsen, coatingwerkzaamheden, overspuiten van voertuigen, of installaties voor chemische reiniging. Bijlage II B geeft de modaliteiten om een reductieprogramma in te voeren. De betrokken industriële operatoren kunnen zich op 2 manieren in overeenstemming brengen met deze richtlijn:

- ofwel voldoen ze aan de emissiegrenswaarden (vastgelegd in bijlage II A) door uitrustingen te installeren die het mogelijk maken een emissiebeperking te bereiken;
- ofwel voeren ze een reductieprogramma in (voorgesteld in bijlage II B) dat leidt tot een gelijkwaardig emissieniveau (vervanging van de conventionele producten met een hoog gehalte aan oplosmiddelen door producten met weinig of geen oplosmiddelen, en/of verhoging van het rendement bij het gebruik van vaste stoffen).

De richtlijn bepaalt overigens dat de oplosmiddelen die stoffen bevatten die zware gevolgen kunnen hebben voor de gezondheid, worden vervangen, in de mate van het mogelijke, door minder gevaarlijke stoffen. Voor deze gevaarlijke stoffen zijn strengere emissiewaarden voorzien.

In 2003 verschenen verschillende wijzigingsbesluiten die de emissies van de "vluchtige organische stoffen" (VOS) regelen, in het bijzonder:

- BBHG van 15/05/2003 tot vaststelling van de exploitatievoorwaarden voor bepaalde installaties voor het overspuiten van voertuigen of voertuigonderdelen die gebruik maken van oplosmiddelen;
- BBHG van 3/07/2003 inzake de beperking van de emissie van vluchtige organische stoffen in installaties voor de vervaardiging van vernis, lak, verf, inkt en pigmenten die gebruik maken van oplosmiddelen;
- BBHG van 3/07/2003 inzake de beperking van de emissie van vluchtige organische stoffen in installaties voor oppervlaktreiniging;
- BBHG van 3/07/2003 inzake de beperking van de emissie van vluchtige organische stoffen bij bepaalde drukactiviteiten of bepaalde werkzaamheden van de grafische industrie zoals lakken en op film zetten;



- BBHG van 3/07/2003 inzake de beperking van de emissie van vluchtige organische stoffen bij bepaalde installaties in de voertuigcoatingindustrie die gebruik maken van oplosmiddelen.

Voor elke betrokken sector werd het aantal betrokken ondernemingen en hun exploitant geïdentificeerd.

Sector	Betrokken ondernemingen
Carrosserie	+/- 300 (alle ondernemingen van de sector die lakwerken uitvoeren)
Drukkerij	+/- 15
Chemische reiniging	+/- 200 (de hele sector)
Productie van verven/vernis Aanbrengen van bekledingen op een andere ondergrond dan voertuigen Aanbrengen van verven op nieuwe voertuigen en oppervlakbehandeling	5
<b>Totaal</b>	<b>+/- 520</b>

De sectoriële acties die verband houden met de toepassing van de VOS-richtlijn vereisen met name dat de bestaande milieuvergunningen op het vlak van procédés, uitrustingen enz. worden aangepast, en dat nieuwe procedures worden ingevoerd. Elke sector is het voorwerp van een specifieke aangepaste follow-up.

De verplichte "aanpassing" die wordt opgelegd aan deze verschillende sectoren gaat overigens gepaard met groots opgevatte informatiecampagnes, en dit via verschillende kanalen:

- in samenwerking met het Brussels Agentschap voor de Onderneming, mailing voor de sectoren van de carrosseriewerkplaatsen en de drukkerijen;
- regelmatige publicatie van artikelen die gericht zijn tot de exploitanten in het blad BIMberichten;
- geïntegreerde gedetailleerde informatie op de internetsite van het BIM (voorzien voor 2004);
- organisatie van informatieavonden voor bepaalde sectoren, vergaderingen met de betrokken federaties enz.

#### 4.2.4.5. De GGO's en de pathogene organismen

De communautaire wetgeving in het domein van de genetisch gemodificeerde organismen (GGO) is van kracht sinds het begin van de jaren 1990. Het Gewest valt hoofdzakelijk onder de toepassing van richtlijn 90/219/EEG, die gewijzigd is door richtlijn 98/81/EG van 26 oktober 1998, die het ingeperkt gebruik regelt van genetisch gemodificeerde micro-organismen in laboratoria en de industrie. In ons Gewest zijn er immers geen dossiers van doelbewuste introductie van GGO's in het leefmilieu.

Op praktisch vlak wordt het beheer van de bioveiligheid, die afhangt van de federale en gewestelijke niveaus, geregeld door het samenwerkingsakkoord van 25/04/97 tussen de Federale Staat en de Gewesten betreffende de administratieve en wetenschappelijke coördinatie inzake bioveiligheid.

In het Brussels Gewest werd de wetgeving uitgebreid tot de (al dan niet genetisch gemodificeerde) pathogene organismen. Het besluit definieert niet alleen de administratieve procedures van de vergunningen, maar ook de technische voorschriften die moeten worden gerespecteerd door de gebruikers in een ingeperkte ruimte. Ongeacht het gebruik, steunen de vergunningen voor GGO's op dit moment op een evaluatie, geval per geval, van de risico's voor de gezondheid van mens, dier en milieu, evenals op adviezen van deskundigen.

Het samenwerkingsakkoord heeft een Bioveiligheidsraad ingevoerd. Deze omvat in totaal 24 leden, waarvan 12 effectieve, vertegenwoordigers van de wetenschappelijke kringen en de bevoegde administraties in de 3 gewesten, en steunt op 4 groepen van wetenschappelijke deskundigen in verschillende domeinen. De raad geeft adviezen over de dossiers van doelbewuste introductie van GGO's in het leefmilieu. De bioveiligheidsdossiers worden parallel beheerd door de bevoegde overheden en door de SBB, de Sectie Biotechnologie en Bioveiligheid van het Wetenschappelijk Instituut voor Volksgezondheid. Dit orgaan, waarin een ambtenaar van het BIM zetelt, is niet alleen belast met het geven van wetenschappelijke adviezen over de dossiers, maar verzorgt ook het secretariaat van de Bioveiligheidsraad en van de Belgische delegatie in de internationale missies en de vergaderingen van de Europese Comités.

##### a) Vergunningen voor ingeperkt gebruik van GGO's en pathogenen.

Het Gewest wordt uitsluitend geconfronteerd met het beheer van GGO's onder ingeperkt gebruik, in laboratoria of tijdens medische behandelingen. De actie van het BIM inzake de risicopreventie bij het gebruik van GGO's en pathogenen wordt gevoerd op twee niveaus:

- De exploitatievergunning waarin voorwaarden worden vastgelegd voor de laboratoria waar deze organismen worden gebruikt. De voorwaarden hebben met name betrekking op de inperkingsmaatregelen van de laboratoria;
- De vergunning om verrichtingen te doen waarbij GGO's worden gebruikt. Deze vergunning is beperkt in de tijd en tot een welomschreven gebruik. Voor elke nieuwe verrichting moet een nieuwe aanvraag worden ingediend.

Deze twee vergunningen zijn complementair.

In 2003 werden 20 dossiers ingediend voor in totaal 55 verrichtingen. Het BIM ontvangt overigens steeds meer aanvragen van informatie en van regularisaties. De meeste van de behandelde dossiers hebben betrekking op de Universiteiten, de officiële onderzoekscentra en de grote Universitaire Ziekenhuizen. In het Brussels Hoofdstedelijk Gewest worden deze ingeperkte toepassingen immers hoofdzakelijk uitgevoerd in het kader van onderzoeken of behandelingen.

#### b) Sectoriële actie "poliovirus"

Deze actie sluit aan bij het wereldwijde actieprogramma van de Wereldgezondheidsorganisatie voor het isoleren van de wilde poliovirussen in laboratoria. De WGO wil de voorraden van het poliovirus zo klein mogelijk houden.

Volgens de inventaris die werd uitgeoefend met de steun van de SBB zijn 3 instellingen/laboratoria die gevestigd zijn in het BHG in het bezit van wilde poliovirussen en/of (potentieel) besmet materiaal, en dit voor diagnose- of onderzoeksdoelstellingen. Na bezoeken van het BIM aan 2 van deze 3 laboratoria is gebleken dat het ene op dit moment geen voorraad bijhoudt van dit type van materiaal, en dat het andere een beperkte hoeveelheid bezit van vaccinale stammen die niet-pathogeen zijn voor de mens. De laboratoria die dit type van materiaal op dit moment voorradig hebben, hebben hiervoor een vergunning. Het derde laboratorium moet nog gecontroleerd worden, maar volgens de aangifte die het heeft ingediend, is het risico dat verband houdt met het bezit van een dergelijk type van materiaal zeer beperkt.

#### 4.2.4.6. De zwembaden

Na de vankrachtwording van een nieuwe verordening over zwembaden (BBHG van 10 oktober 2002 tot vaststelling van de exploitatievoorwaarden voor zwembaden) werden de exploitatievoorwaarden - die overigens al een groot aantal bepalingen inhielden - aangepast.

#### 4.2.4.7. De stookolietanks

Ten gevolge van de bewustwording van de negatieve impact van de opslag van koolwaterstoffen op het leefmilieu en, in het bijzonder, op de bodem, heeft het BIM zijn preventie- en interventiebeleid ter zake de laatste jaren opgedreven. De exploitatievoorwaarden werden herhaaldelijk herzien, om rekening te houden met de evolutie van de technologieën (dubbelwandige tanks, kathodische bescherming, nieuwe materialen, voorzieningen voor lekcontrole,...).

Dit werk heeft geleid tot de opstelling van een voorontwerp van besluit tot vastlegging van de exploitatievoorwaarden van de stookolietanks, dat in juni 2003 werd voorgelegd aan de Minister en op dit moment wordt besproken met de petroleumsector. Een administratieve opvolging van de stopzettingen van het gebruik van stookolietanks, maakt het tevens mogelijk na te gaan of de maatregelen voor sanering werden getroffen: reiniging van de tanks, verwijdering of neutralisering, bodemanalyse.

Op dit moment bestaat er ook een akkoord tussen de drie Gewesten en de Federale Regering om een fonds op te richten (Premaz) voor de sanering van de bodemverontreiniging veroorzaakt door verouderde tanks.

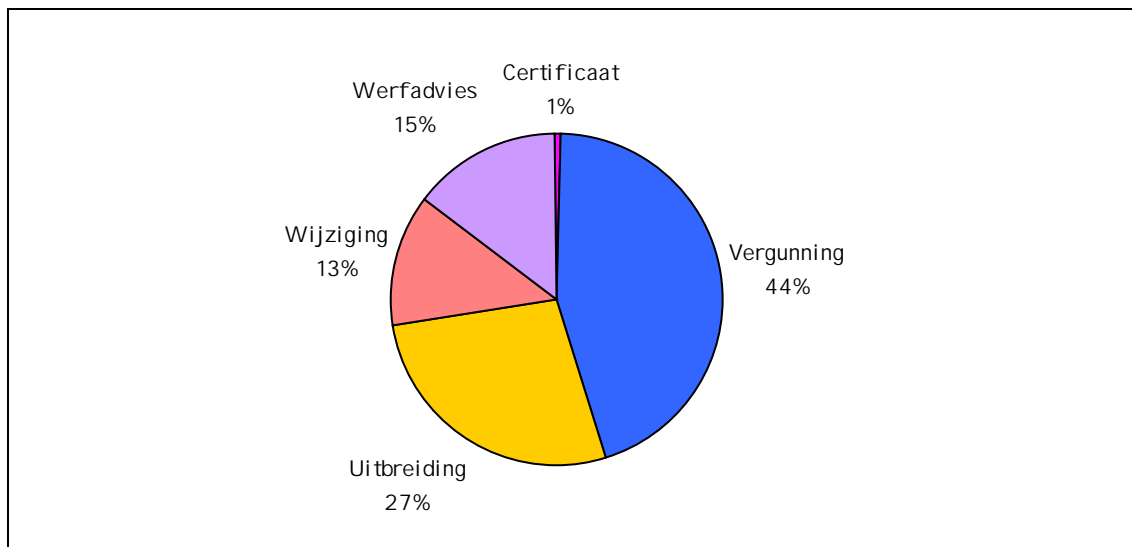
#### 4.2.5. De vergunningen in cijfers

Gemiddeld ontvangt het BIM elk jaar ongeveer 400 aanvragen voor milieuvergunningen, waarvan een vijftiental voor projecten van klasse 1A die een milieueffectenstudie vereisen door een onafhankelijk bureau dat erkend is in het Brussels Hoofdstedelijk Gewest. Voor de installaties met een vergunning van klasse 1B volstaat een door de aanvrager opgesteld effectenrapport.

Een tiental effectenstudies wordt op dit moment uitgevoerd. De helft van de uitgevoerde effectenstudies heeft betrekking op nieuwe projecten. Ze passen ofwel, in de meeste gevallen, in het kader van gecombineerde aanvragen van een milieu- en een stedenbouwkundige vergunning (gemengde projecten), ofwel in de gevallen waarin slechts een stedenbouwkundige vergunning vereist is (spoorwegen, wegen, enz.). De tweede helft van de effectenstudies heeft betrekking op de bestaande installaties en wordt uitgevoerd in het kader van een procedure van in overeenstemming brengen van de ingedeelde inrichtingen. In dit laatste geval gaat het gewoonlijk om parkeerterreinen in open lucht die reeds bestonden vóór de ordonnantie van 1992 betreffende de milieuvergunningen.

In 2003 werden 986 dossiers betreffende vergunningen ingediend bij het BIM en werden 918 dossiers afgesloten.

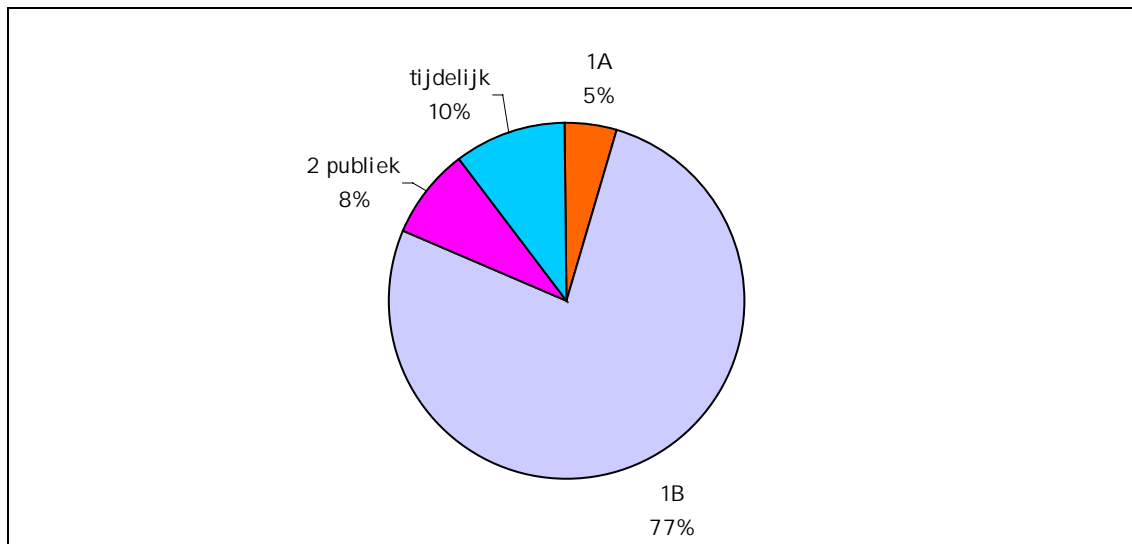
Figuur 26. Dossiers ingediend in 2003 - Verdeling volgens type (totaal: 986 dossiers)



De aanvragen van vergunningen (nieuwe, vernieuwingen, verlengingen) maken 44% uit van de ingediende dossiers. Deze aanvragen volgen de zwaarste procedure vanuit administratief oogpunt, aangezien ze gepaard gaan met een openbaar onderzoek. Naast de aanvragen van milieuvergunningen behandelt het BIM ook tal van dossiers voor uitbreiding of wijziging van vergunningen.

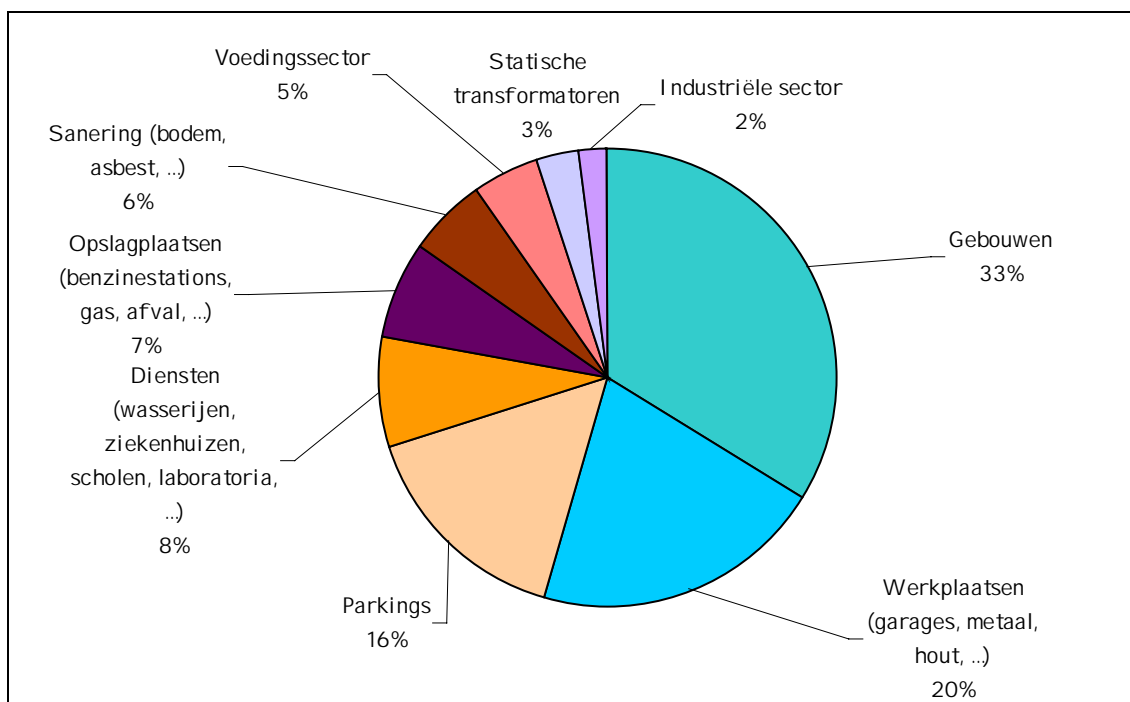
De dossiers betreffende de werfvergunningen (werven voor asbestverwijdering en bodemsanering) vormen ook een groot deel van de ingediende aanvragen (146 in 2003).

Figuur 27. Aanvragen van vergunningen en certificaten ingediend in 2003 - Verdeling per klasse (totaal : 443 dossiers)



De meeste behandelde dossiers vallen onder klasse 1B (77%). In 2003 heeft het BIM 19 aanvragen ontvangen voor een milieuvergunning van klasse 1A, 340 van klasse 1B, 36 van klasse 2 (installaties van openbaar nut of geëxploiteerd door een publiekrechtelijke persoon) en 46 voor tijdelijke vergunningen (idem).

Figuur 28. Aanvragen van niet-tijdelijke vergunningen van klasse 1A en 1B – Opsplitsing volgens sector



De vergunningsaanvragen hebben hoofdzakelijk betrekking op kantoor- en woongebouwen (33%), werkplaatsen (20%) en parkings (16%). De aanvragen die verband houden met de woningen kunnen bovendien betrekking hebben op verschillende ingedeelde inrichtingen (parkings, verwarmingsketels, airconditioning, statische transformatoren, noodaggregaten, ventilatoren, compactoren voor kartonafval, ...). De klasse van de parkings verwijst naar dossiers waarvan de parking de enige ingedeelde inrichting is, vaak bij een woongebouw dat geen andere ingedeelde inrichting bezit.

De industriële sector wordt gekenmerkt door grote installaties (type SEVESO, IPPC, waterzuiveringsstations, ...)

De milieu-impact van deze sectoren is zeer variabel.

#### 4.3. De controles in de ondernemingen

Het milieu-inspectiesysteem wordt in het Brussels Hoofdstedelijk Gewest geregeld door de Ordonnantie van 25 maart 1999 betreffende de opsporing, de vaststelling, de vervolging en de bestraffing van misdrijven inzake leefmilieu, gepubliceerd in het Belgische Staatsblad van 24 juni 1999 en gewijzigd door de Ordonnantie van 28 juni 2001 die werd gepubliceerd in het Belgisch Staatsblad van 13 november 2001. Deze ordonnantie zorgt voor eenduidigheid in de dwangmaatregelen en verhoogt de onderzoeksmiddelen van de bevoegde administraties.

Zijn bevoegd om een pv op te stellen:

- de ambtenaren van de Gemeenten en van het BI M die belast zijn met het toezicht op en de controle van alle milieubepalingen;
- de ambtenaren van het Agentschap Brussel Net die bevoegd zijn voor achtergelaten afval;
- de ambtenaren van het Ministerie van het Brussels Hoofdstedelijk Gewest die bevoegd zijn voor de controle van de bescherming van het grondwater;

De invoering van de administratieve boete voor bepaalde overtredingen op het vlak van het leefmilieu is ontegenzeggelijk een van de belangrijkste nieuwe punten van de ordonnantie.

De controles hebben tegelijk betrekking op de preventie van de schade en de bestraffing van overtredingen van de milieuwetgeving. Een deel van het werk bestaat dus uit informatie en sensibilisering van de exploitanten, per economische sector of per belangrijk type van verontreiniging.

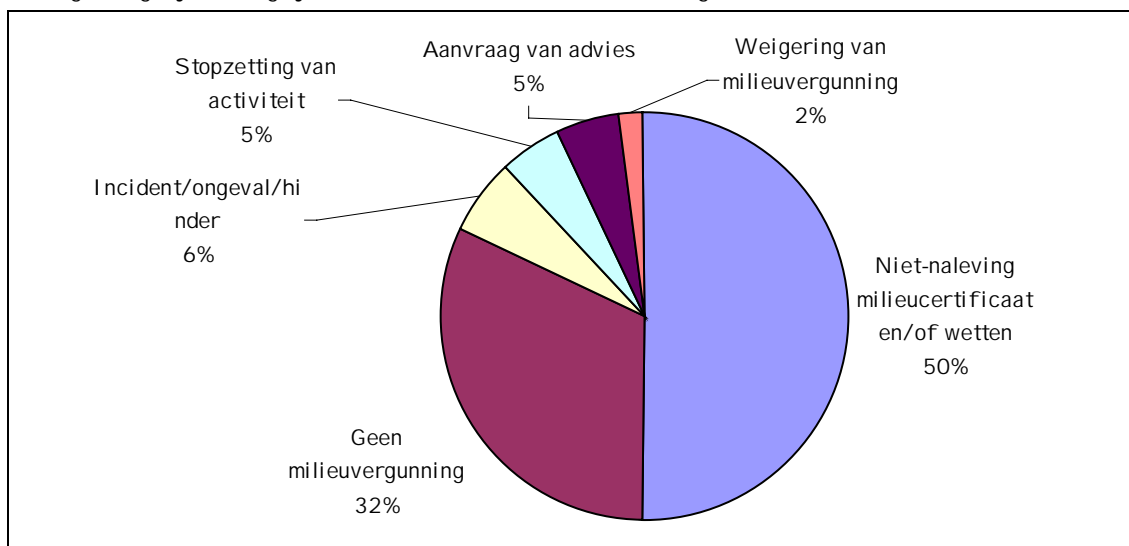
De controles kunnen gemotiveerd zijn door verschillende doelstellingen:

- Controles uitgevoerd wanneer er een vermoeden is van overtreding (exploitatie zonder vergunning of niet-naleving van de vergunning) of controles uitgevoerd vóór of kort na de aflevering van een nieuwe milieuvergunning;

- Controles die gepland zijn per activiteitssector, waarbij de keuze van de sectoren wordt bepaald door de actualiteit of door recente wetswijzigingen die een follow-up op het terrein vereisen (in 2003: versnijdingsateliers en slagerijen, actie "supermarkt", bioveiligheid, zwembaden, kanaalzones, actie garage "Heyvaertstraat", asbestverwijderingswerken);
- Controles uitgevoerd in het kader van de uitvoering van de IPPC- en SEVESO II-richtlijnen die verplichten tot regelmatige inspectie van de betrokken ondernemingen.
- Controles die gepland zijn per type van probleem (geluidshinder voortgebracht door het vliegtuigverkeer, de afvalstoffen, de kwaliteit van het water, verontreinigde en potentieel verontreinigde bodem en grondwater);
- Controles uitgevoerd op basis van klachten;
- Controles uitgevoerd in het kader van de uitvoering van gewestelijke verplichtingen die termijnen preciseren voor het in overeenstemming brengen (benzinstations, verwijdering en decontaminatie van toestellen die PCB's - PCT's, ... bevatten), waarbij verificaties op het terrein geboden zijn;
- Administratieve controles (erkenningen...)

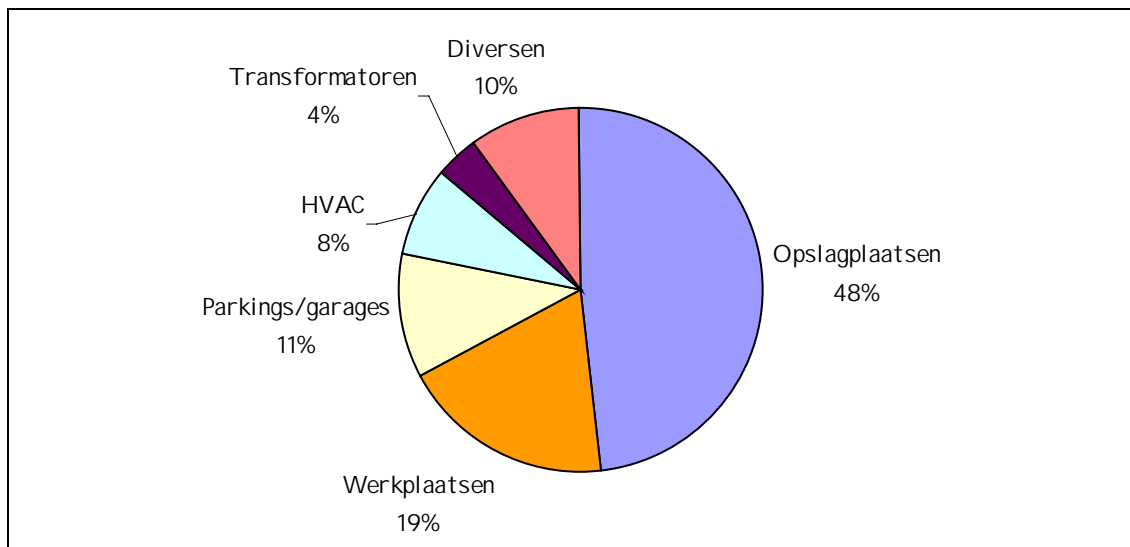
#### 4.3.1. De controles van de ingedeelde inrichtingen in cijfers

Tussen 1 december 2002 en 31 oktober 2003 werden 197 controleaanvragen ingediend bij de afdeling "Thematische controles en klachten", ten gevolge waarvan 154 nieuwe dossiers werden geopend ter controle van de precieze milieuvergunningen, en dit onafhankelijk van de thematische acties die eveneens betrekking hebben op ingedeelde inrichtingen (SEVESO, IPPC, benzinstations, enz.). Deze aanvragen komen hoofdzakelijk van de afdeling vergunningen (54%), de gemeenten (22%) of de afdeling Inspectie (20%). Niet-naleving van de exploitatievoorwaarden van een milieuvergunning en de afwezigheid van een milieuvergunning zijn belangrijke redenen om controles aan te vragen.



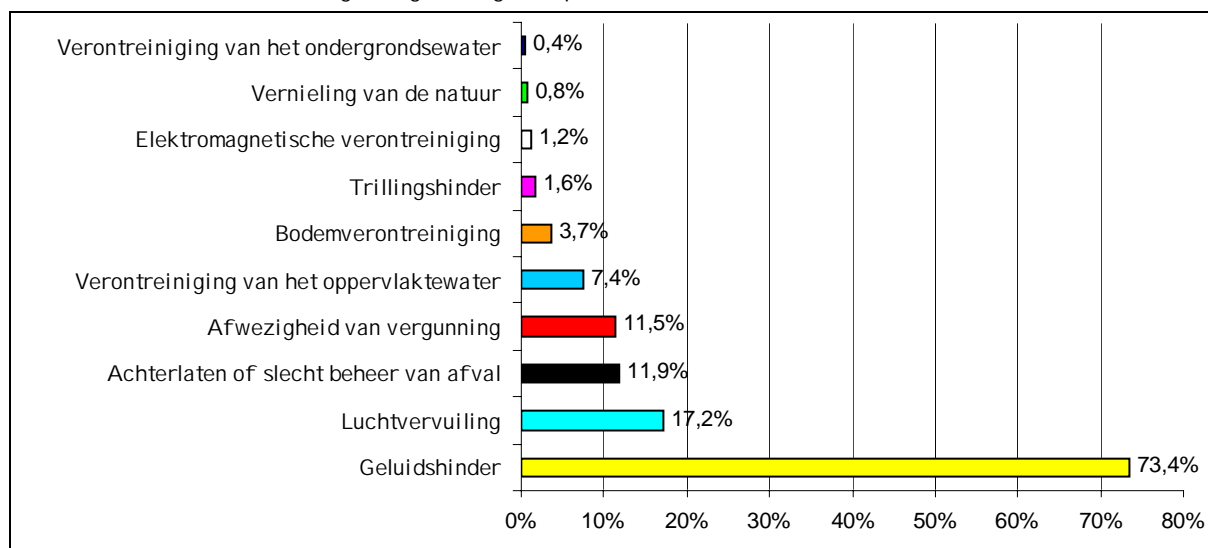
De betrokken economische activiteiten waren hoofdzakelijk: de verkoop en herstelling van voertuigen (34,5%), de handelszaken (7,6%) en de kantoren (4,6%).

Wat de rubrieken betreft, werden de meeste controles aangevraagd voor opslagplaatsen en werkplaatsen.



#### 4.4. Het beheer van de klachten die verband houden met de ingedeelde inrichtingen

Eind november 2002 waren 466 "Klachten"-dossiers in behandeling. Tussen december 2002 en eind oktober 2003 werden 321 nieuwe klachten gericht tot de afdeling Thematische controles en Klachten, waarvan 261 het voorwerp uitmaakten van een nieuw dossier. Net als in de voorgaande jaren was de geluidshinder de belangrijkste oorzaak van de klachten. De luchtvervuiling, de afvalproblematiek en de niet-naleving van de wet betreffende de milieuvergunningen, volgden op ruime afstand.



#### 4.5. Vrijwillige acties van ondernemingen

De "Vrijwillige acties" zijn proactieve acties van ondernemingen, in casu op milieugebied. De onderneming doet iets, maar niet onder dwang; de actie is geen antwoord op een verplichting.

Deze vrijwillige acties kunnen worden beoogd vanuit een "thematische" invalshoek (bijvoorbeeld de dematerialisatie van kantooractiviteiten), of vanuit een omvattende, transversale benadering, zoals in het geval van milieumanagement.

##### 4.5.1. Milieumanagement

###### 4.5.1.1. Definitie

Toepassing van Milieumanagement (of milieubeheer, ecobeheer, ecomanagement) heeft tot doel de milieueffecten van een instelling te beheersen en de verontreinigende emissies en milieurisico's van al haar activiteiten te beperken. Het gaat wel degelijk om het beheersen van alle milieueffecten van de instelling, zowel rechtstreekse als onrechtstreekse, en ongeacht of ze al dan niet onder een milieuregelgeving of onder voorwaarden voor een ingedeelde inrichting vallen.

Milieumanagement is dus een omvattende, "geïntegreerde" benadering, waarin de diverse milieuaspecten worden aangepakt in hun technische, reglementaire, gedragsgebonden, economische en organisatorische dimensie, en die op individueel niveau wordt verwezenlijkt.

In het register van transversale instrumenten zijn milieumanagementsystemen dan ook complementair met het milieuvergunninginstrument.

De multidisciplinaire benadering (technische aspecten, regelgevingsaspecten, gedragsaspecten, economische, organisatorische aspecten) en de totaalaanpak (energie, afvalstoffen, bodem, water, aankopen, mobiliteit...) blijken beter in overeenstemming met de werking van ondernemingen en vooral kmo's, die in hun beheers- of renovatieacties het hokjesdenken overstijgen.

Met het oog op gedragswijzigingen zijn deze omvattende benaderingen zeer interessant. Enerzijds helpen ze de ondernemingen ertoe aan te zetten andere milieuaspecten aan te pakken naast de milieuaspecten die hun grootste begrotingsposten vormen. Anderzijds lokken zij, doordat zij de ondernemingen zelf laten kiezen waar hun prioriteiten liggen, minder veranderingsweerstand uit, hetgeen de doeltreffendheid van de gekozen maatregelen ten goede komt. Zo worden maatregelen ter verbetering van het interne papiergebruik gunstiger ontvangen in een onderneming waar dat project is ingepast in een algemeen streven naar milieuverbetering, dan in een instelling waar niet eens zijn uitgevoerd acties die belangrijker worden geacht. Deze voordelen ontbreken bij thematische benaderingen.

Welk Milieumanagementsysteem ook wordt gebruikt, de handelwijze volgt altijd dezelfde werklogica. Eerst wordt bekeken waar de onderneming staat: wat gaat er goed, wat gaat er slecht? Daarna moet worden onderzocht wat de mogelijkheden zijn om verbetering aan te brengen. Ten slotte wordt een actieprogramma met corrigerende maatregelen opgesteld en geïmplementeerd. Deze logica "Plan - Do - Check - Act" wordt dan herhaald in een opeenvolging van verbeteringscycli (maximaal om de drie jaar) :

- |  |   |
|--|---|
| • 1. Plan  | • 2. Do   |
| Verbintenis van de directie via een beleidsverklaring            | Tenuitvoerlegging van de bepalingen van het plan    |
| Planning van de doelstellingen van dit beleid                    | Proces van continue verbetering                     |
| • 3. Check   | • 4. Act  |
| Verificatie en evaluatie van de resultaten en van de vooruitgang | Herziening om het systeem voortdurend te verbeteren |

#### 4.5.1.2. Voordelen van Milieumanagement

Toepassing van Milieumanagement blijkt onontbeerlijk voor de duurzame ontwikkeling van de economische actoren, zowel in de privé- als de overheidssector. Een dergelijke houding helpt deze economische actoren hun milieu- en economische prestaties te verhogen, ook op het vlak van de productie van goederen en diensten. Zo draagt deze aanpak bij tot de langetermijntoekomst van deze actoren die het milieu duurzaam integreren in hun management.

Door aan Milieumanagement te doen op een manier die verder gaat dan de wettelijke verplichtingen, kunnen ondernemingen hun milieueffecten die niet onder regelgeving vallen, verbeteren (zowel rechtstreekse als onrechtstreekse effecten).

De niet-gereguleerde milieuaspecten zijn immers legio:

- Vermindering van het energie- en leidingwaterverbruik,
- Aankoop van producten, benodigdheden of diensten die milieuvriendelijker zijn,
- Rationeel gebruik van producten,
- Afvalsortering, preventie van de productie van bepaalde afvalstoffen, beheer van ongevaarlijk afval,
- Bewustmaking van het personeel,
- Beter beheer van onbebouwde zones,
- Rationalisatie van bepaalde verplaatsingsgewoonten,
- Geluidspreventiesystemen,
- Vermindering van het papierverbruik,
- Enzovoort.

Het toepassen van milieumanagement brengt ook verbetering in milieuaspecten die weliswaar gereguleerd zijn, maar niet gekoppeld zijn aan ingedeelde inrichtingen en waarmee dus geen rekening kan worden gehouden via milieuvergunningen, of die geen verband houden met technische keuzen.

Dat is het geval voor heel wat beheerskeuzes (attitudes, praktijken, gedragingen): de keuze van de ophaler voor het verwijderen van gevaarlijk afval of het bijhouden van het afvalregister, invoeren van een verplichte preventie van afval van papieren en/of kartonnen producten enzovoort.

Door aan Milieumanagement te doen, kunnen de ondernemingen ook andersoortige betrekkingen met ondernemingen aanknopen dan de wettelijk vastgelegde relaties: relaties waarin dialoog en partnerschap belangrijk zijn.

Op die manier kunnen ook bepaalde ecodynamische technische en gedragskeuzes naar voren komen. Zulke informatie is nuttig voor de overheid. Zij heeft immers voorbeelden van goede milieupraktijken en economische sensibiliseringsargumenten nodig om minder proactieve ondernemingen warm te maken en tot gedragswijzigingen aan te zetten.

Concreet Milieumanagement kan ook aantonen dat milieufacties niet per se duur uitvallen voor de onderneming. Niet-verplichte milieuvriendelijke maatregelen kunnen de onderneming immers winst en economische returns opleveren, nu eens in de vorm van inkomsten, dan weer in de vorm van kostenbesparingen.

Ten slotte dragen Milieumanagementsystemen die zoals EMAS en het label "Ecodynamische onderneming" bepaalde vereisten stellen qua conformiteit met de milieuwetgeving, bij tot de regularisatie van ondernemingen in sectoren die doorgaans minder gevisieerd worden door de controles (dienstverleningsbedrijven, openbare instellingen, hotelwezen...) en die minder sterk onderworpen zijn aan milieuvoorschriften. Zulke systemen verhogen dus het percentage van conformiteit met de regelgeving.

Dit punt is bijzonder belangrijke voor een economisch weefsel zoals dat van Brussel, dat hoofdzakelijk steunt op kmo's en tertiaire activiteiten. Want enerzijds gelden in de tertiaire sector uiteraard minder milieuplichtingen dan in de industrie, anderzijds zijn er heel wat kleine structuren die geen ingedeelde inrichtingen bezitten, maar toch gevaarlijk afval zoals energie, water produceren en goederen en diensten kopen.

Aan de andere kant geldt het principe van continue verbetering bij Milieumanagementsystemen ook voor de conformiteit met de regelgeving, die om de 3 jaar opnieuw wordt bekeken.

#### 4.5.2. Toekenning van de labels "Ecodynamische onderneming"

Om concreet Milieumanagement in het BHG te stimuleren, opteert het BIM voor het register van "Vrijwillige acties", waarin het gebruikmaakt van een herkenbaar instrument: het label "Ecodynamische Onderneming", in de optiek van reeds bestaande systemen, namelijk EMAS en ISO 14001.

Het programma voor toekenning van de labels "Ecodynamische onderneming" ging van start in mei 1999.

In die tijd bestonden er twee modellen inzake Milieumanagement: het Europese EMAS-systeem (het communautair milieubeheer- en milieuauditsysteem), dat bestaat sinds 1993, en de internationale privé-norm ISO 14001, die bestaat sinds 1996.

De resultaten van deze systemen in het Brussels Hoofdstedelijk Gewest waren weinig overtuigend: drie ondernemingen verwierven een ISO 14001-certificatie en er was geen enkele EMAS-registratie. Nochtans bestond er in de bedrijfswereeld een reële belangstelling voor de vrijwillige benadering. De initiatieven van het "Charter voor het milieuvriendelijk verbruik en het afvalbeheer op kantoor" en het "Charter Ecomobiliteit", beide gesteund door het BIM, leverden mooie resultaten op en de omvattende aanpak van het milieumanagementsysteem wekte blijkbaar de interesse van de bedrijfswereeld, die echter de omslachtigheid en de duurte van systemen zoals EMAS of ISO 14001 betreurde.

Het bleek dus nuttig een mechanisme in te voeren dat van het EMAS-systeem het doel van continue verbetering van de milieuprestaties van de onderneming zou behouden, maar dat de beperkingen van het Europese systeem zou overstijgen en het milieumanagement in het Brussels Hoofdstedelijk Gewest een echte impuls zou geven.

Het systeem van het label "Ecodynamische Onderneming" vertoonde dus van bij de aanvang bewust de volgende kenmerken:

- Progressief (3 niveaus: 1, 2 en 3 sterren), waarbij de procedures slechts stapsgewijs meer formaliteiten vergen,
- Bijstand aan de onderneming, begeleiding door specialisten,
- Kosteloos, zowel wat de deelname aan het systeem als wat de begeleiding betreft.

Deze drie kenmerken hebben Milieumanagement duidelijk veel haalbaarder gemaakt voor elke onderneming die in het Brusselse Hoofdstedelijk Gewest is gevestigd. Bovendien waren deze faciliteiten cruciaal voor de activiteiten die het Brusselse economische weefsel vormen.



Om haar kandidatuur voor het label in te dienen, ondertekent de onderneming een modeldocument, het charter "Ecodynamische onderneming", dat 27 principes inzake ecobeheer omvat. Daardoor verbindt de onderneming zich ertoe deze principes ten uitvoer te brengen, ongeacht of het gaat om algemene principes of principes in verband met de verschillende milieugebieden, zoals energie, water, afval, mobiliteit, lucht, bodem, geluidshinder, natuur en groene ruimten. De toekenning van het label "Ecodynamische onderneming" belooft de vooruitgang die is geboekt in het concretiseren van deze principes. Deze aanpak integreert de principes van een milieumanagementsysteem (MMS) en is verenigbaar met de principes van het EMAS en van de internationale MMS-norm, namelijk ISO 14001.

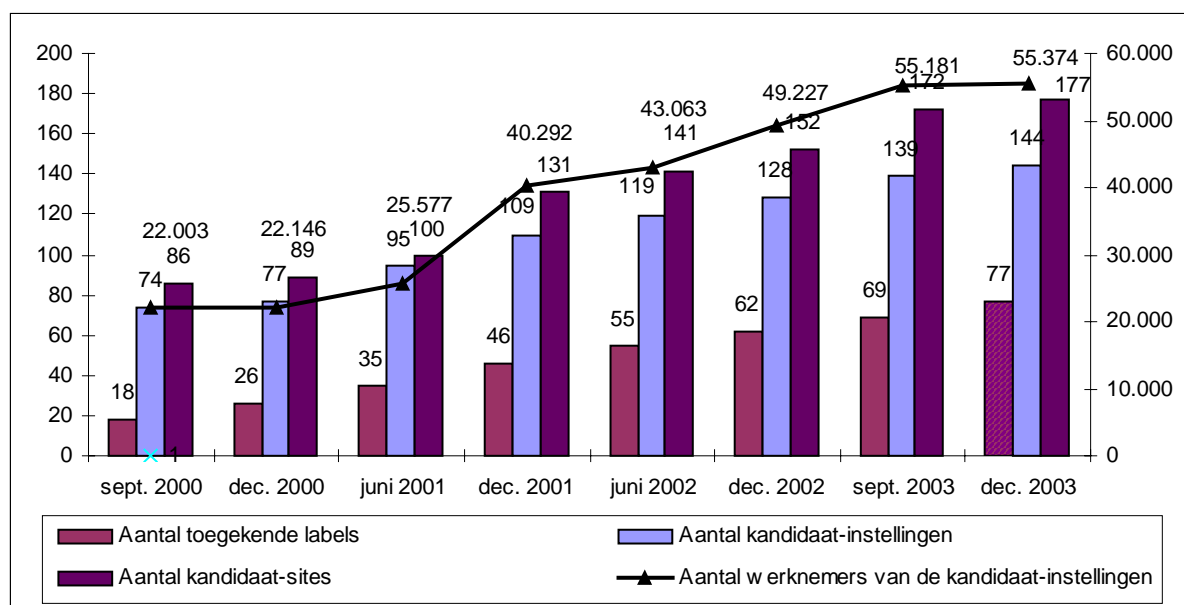
#### 4.5.3. Algemene resultaten van het programma "Ecodynamische onderneming"

Tot op heden heeft het programma de volgende resultaten geboekt:

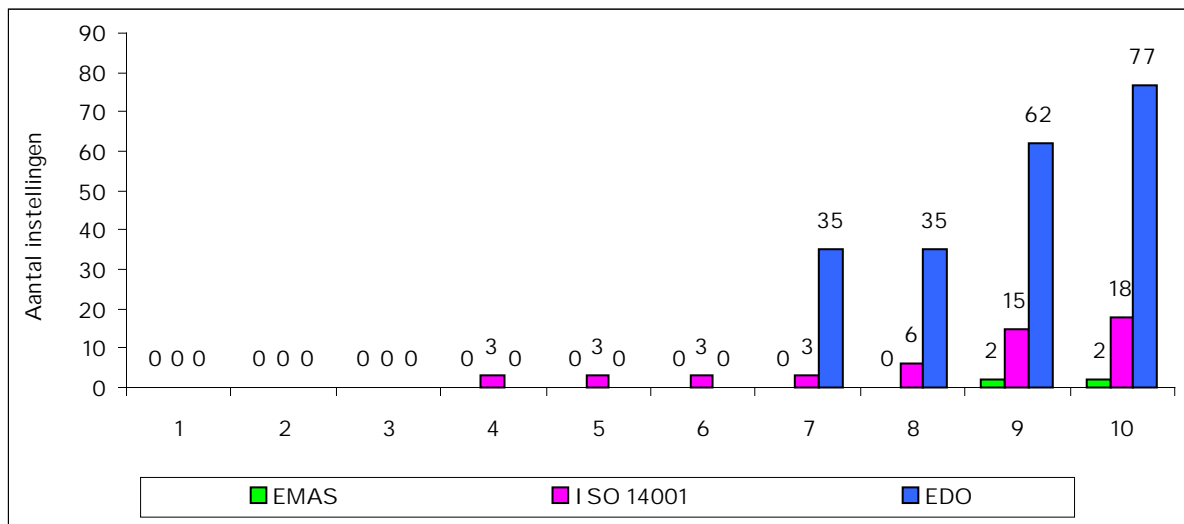
- Er werden 77 labels toegekend (van 2000 tot 2003);
- Deze labels werden hernieuwd voor de eerste 18 ondernemingen die het label hadden gekregen (het label wordt toegekend voor drie jaar). De eerste labels, die in 2000 werden toegekend, werden dus voor ruim 90 % hernieuwd en een kwart van de ondernemingen verhoogt zijn aantal groene sterren;
- Meer dan 140 instellingen zijn kandidaat voor het label, voor ongeveer 180 sites, hetgeen beantwoordt aan meer dan 55.000 betrokken werknemers, ongeveer 9 % van de werknemers in het Brussels Hoofdstedelijk Gewest.

Voor een vrijwillige benadering zijn dat mooie resultaten. Zij getuigen van het milieudynamisme van de ondernemingen in het Brussels Hoofdstedelijk Gewest.

Figuur 29. Evolutie van de kenmerken van het MMS "Label Ecodynamische onderneming" - sept. 2000 tot dec. 2003



Figuur 30. Evolutie van de MMS-systemen - label Ecodynamische onderneming (EDO), ISO 14001 en EMAS - van 1993 tot 2002 van de instellingen gevestigd in het BHG



Wat betreft de profielen van de kandidaat-ondernemingen stellen we vast:

- Een meerderheid (80 %) zeer kleine, kleine en middelgrote ondernemingen
- Een meerderheid (ongeveer 65 %) privé-ondernemingen, hoewel het systeem ook openstaat voor overheidsinstellingen en non-profitinstellingen (ongeveer 1/3 van de kandidaten).

Tabel 4. Profiel van de instellingen die kandidaat zijn voor het label "Ecodynamische onderneming"

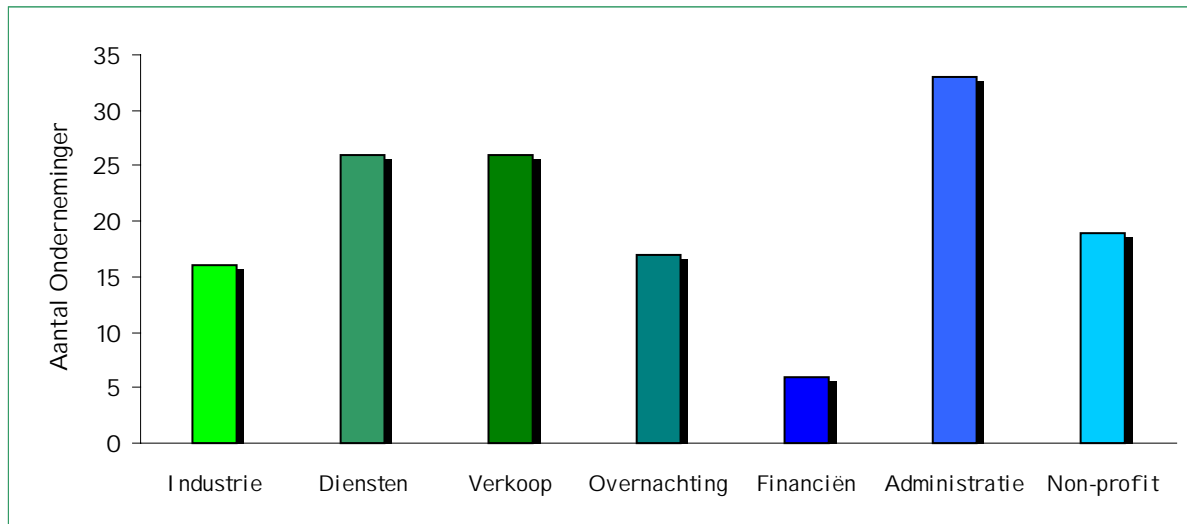
ZKO	KO	MO	GO
(<10)	(11-50)	(51-250)	(>250)
20%	30%	30%	20%
80%			20%
[ZKO =] Zeer kleine ondernemingen			
[KO =] Kleine ondernemingen			
[MO =] Middelgrote ondernemingen			
[GO =] Grote ondernemingen			

Deze resultaten tonen aan - en dat is gezien het profiel van het Brusselse Gewest cruciaal - dat Milieumanagement via een systeem zoals het label "Ecodynamische onderneming" niet het voorrecht is van grote ondernemingen en industriële activiteiten.

Met het "ecodynamische" initiatief zien we ook vrijwillige milieumanagementinspanningen opduiken in:

- Klassieke sectoren zoals bijvoorbeeld autoconstructie, drukkerijen, afvalsorteercentra ...
- Maar ook in activiteiten die minder gebonden zijn aan milieuvoorschriften, zoals de horeca, handelsvennootschappen of kantooractiviteiten.

Figuur 31. Sectoren van de kandidaten voor het label "Ecodynamische onderneming"



Dit laatste aspect is van kapitaal belang voor Brussel, waar de dienstensector de sector is met het op één na grootste energieverbruik (na de woonsector, maar ver vóór de industriesector), en waar de jaarlijkse hoeveelheid kantoorafval die op gewestniveau wordt beheerd, op meer dan 100.000 ton wordt geraamd.

#### 4.5.4. Wisselwerking met de andere systemen, EMAS en ISO 14001

In het Brussels Hoofdstedelijk Gewest hebben twee instellingen een EMAS-registratie gekregen. Eén van die instellingen was een intussen verdwenen ministerieel kabinet.

De overblijvende onderneming met EMAS-registratie is VW Vorst. Zij kreeg in 2000 het label "Ecodynamische onderneming", in 2002 de EMAS-registratie en zij draagt nu het driesterrenlabel.

Wat de wisselwerking tussen ISO 14001 en het label van het Brusselse Gewest betreft: 12 van de (naar schatting) 18 ondernemingen met een ISO-certificatie, hebben ook het label.

6 van die ondernemingen hebben eerst het Brusselse label verkregen en zich daarna in een ISO-procedure begeven. 6 andere ondernemingen gingen omgekeerd te werk: zij hadden al een ISO 14001-certificatie toen zij het label toegekend kregen.

Hun beweegredenen lopen uiteraard uiteen. De motieven gaan van belangstelling voor erkenning door de lokale overheid, een erkenning die bijvoorbeeld voor de omwonenden meer gewicht heeft, belangstelling voor een erkenning die echte eisen stelt qua naleving van de regelgeving, belangstelling voor een nauwer contact met de autoriteiten die bevoegd zijn voor milieu en energie, om de milieuprestaties van de onderneming gemakkelijker te kunnen verbeteren.

Voor de Overheid is het van belang erop te letten dat EMAS en het label "Ecodynamische onderneming" vereisten stellen inzake conformiteit met de milieuwetgeving en inzake verbetering van de milieuprestaties van de betrokken instelling - eisen die de norm ISO 14001 niet stelt. Dit speelt een rol in de keuze van de Milieumanagementsystemen waaraan de Overheid de voorkeur geeft.

De vereisten van de ISO 14001-norm betreffen alleen het beheersysteem. Een certificatie volgens deze norm bewijst dus niet automatisch een effectieve milieuverbetering. Bovendien kan het ISO 14001-systeem een eventuele "minimalistische" milieuhouding van de betrokken instelling niet beletten.

Anders dan het EMAS-systeem, maakt het label "Ecodynamische onderneming" een progressieve invoering van het MMS mogelijk.

In dit opzicht zijn de formaliteitseisen van het Brusselse systeem dus minder zwaar in het begin van de procedure (niveau 1\*). Het Brusselse systeem legt de lat echter zeker niet minder hoog wat de verbetering van de milieuprestaties betreft. Het label Ecodynamische onderneming spoort de onderneming immers aan om gebieden aan te pakken die bij de andere systemen in de schaduw zouden kunnen blijven staan, zoals het mobiliteitsbeheer of het beheer van onbebouwde zones.

Het Brusselse systeem leidt bovendien tot een nauwe relatie met de lokale overheid, een aspect dat niet wordt bevorderd door het Europese systeem.

#### 4.5.5. Individuele resultaten van het programma "Ecodynamische onderneming"

Hoe belangrijk het ook is te getuigen van de collectieve resultaten, het is evenzeer interessant om nader in te gaan op individuele resultaten.

Het label dat aan de huidige Brusselse ecodynamieken wordt toegekend, geeft niet alleen blijk van de aandacht van de betrokken ondernemingen voor hun conformiteit met de geldende milieuwetgeving, maar ook van goede praktijken op het vlak van milieuaspecten die niet zijn gereguleerd (en dat zijn er veel) : vermindering van het energie- en leidingwaterverbruik, aankoop van producten, benodigdheden of diensten die milieuvriendelijker zijn, afvalsortering, preventie van de productie van bepaalde afvalstoffen, bewustmaking van het personeel, beter beheer van niet-bebouwde zones, rationalisatie van bepaalde verplaatsingsgewoonten, geluidspreventiesystemen, vermindering van het papierverbruik enzovoort.

Dagelijks milieumanagement is een goed gedoseerde mengeling van durf, eenvoud, volharding en logica op het vlak van milieumaatregelen die uiteindelijk vaak ook economisch voordeel brengen voor de onderneming.

Voorbeelden van vernieuwende maatregelen:

- Dankzij het gebruik van vuboniet, een door de VUB ontworpen halfafgewerkt product, kon de *Koninklijke Muntshouwborg* polyester vervangen in de fabricage van sommige decorelementen.
- Het gebruik, door de *Ancienne Belgique*, van herbruikbare bekers met statiegeld voor consumpties tijdens concerten.
- Aankoop, door *Triodos Bank*, van "groene" certificaten voor een bedrag dat overeenstemt met haar energieverbruik.
- Druk van het jaarverslag van de *Belgische Technische Coöperatie* met plantaardige inkt.
- 100%-terugbetaling van de openbaarvervoersabonnementen van het personeel van *Roche nv*.
- Hergebruik van textielresten van *Levi-Strauss* in briefpapier.

Voorbeelden van eenvoudige en doeltreffende maatregelen:

- Uitschakelen van twee op drie TL-buizen in lokalen met te veel verlichting (*Federaal Planbureau*);
- Uitdoven van de verlichting van de lokalen na 20 uur en uitzetten van de airco in het weekend en van november tot mei (*Tuc Rail*);
- Gratis terugname van gebruikte inktpatronen door de leverancier (*Belgische Technische Coöperatie*);
- Betaling van de huurlasten volgens het reële verbruik, zodat de besparingsmaatregelen renderen (*Triodos Bank*);
- Omvorming van een deel van de gazons in niet-gemaaide zones, met vermindering van de frequentie van de maai beurten van de gazons (*Roche nv*);
- Installatie van bezinkbakken onder de gootstenen van de werkplaatsen "verven" en "volumes" (*Koninklijke Muntshouwborg*);
- Hergebruik van bepaalde defecte assemblagestukken na ontmanteling (*Arvin Meritor*);
- Installatie van plastic rolluiken om het atelier van het expeditiemagazijn, dat aan de buitenkant openstond, te isoleren (*Schneider Electric*).

Voorbeelden van becijferde resultaten:

- Vermindering met 85 % van het bedrag van de heffing op de lozing van afvalwater, dankzij een verbetering van de kwaliteit van de lozingen (*BC Components*);
- Vermindering van 43 % van het leidingwaterverbruik in 2 jaar tijd (*Ancienne Belgique*);
- Daling met 10 % van het laagspanningsverbruik in 2 jaar tijd (*Federaal Planbureau*);
- Vermindering met 35 % van het gasverbruik dankzij de vervanging van de condenspotten (*Levi Strauss*);
- Leidingwaterverbruik onder 4 m<sup>3</sup>/jaar/persoon (*Triodos Bank*);
- Terugwinning van weldra 99,99 % van de atmosferische emissies van solventia dankzij de installatie van een 5de absorber (*Illochroma*);
- Vermindering van het elektriciteitsverbruik met 20% in 2 jaar tijd, goed voor een besparing van ~ € 50.000, dankzij de thermische isolatie van het magazijn (*Schneider Electric*);
- Vermindering van het verbruik van de ventilatoren en de verwarming, goed voor een besparing van ~ € 9.000, dankzij een toerentalverlaging van de ventilatoren van de aircogroepen (*Honeywell Belgium*);
- Halvering van het stortmateriaal dankzij sorteren en selectief ophalen van kartonnen dozen, met een besparing van meer dan € 500/jaar (*Endress & Hauser*);

- Aankoop van vernis, inkt, lijm in grote verpakkingen → vermindering met 9100 metalen potten/jaar en een besparing van meer dan € 11.000 (*Meulemans*);
- Verlaging van het waterdebiet voor de waterdichtheidsproeven van wagens van 110 L naar 80 L / voertuig → besparing van 30 m<sup>3</sup>/ dag, dit is meer dan € 8000 (*V.W. Brussele*);

#### 4.5.6. Informatie, opleiding in het kader van het label "Ecodynamische onderneming"

De ontwikkeling van Vrijwillige Acties voor Ondernemingen berust op communicatieacties in plaats van dwang.

Het programma voor toekenning van de labels "Ecodynamische onderneming" biedt de ondernemingen niet alleen een erkenning. Het werkt een compleet begeleidingsschema uit, om ervoor te zorgen dat de ondernemingen zich de aanpak helemaal eigen maken en dat ze steeds onafhankelijker worden van externe bijstand.

Informereren, opleiden, helpen of begeleiden: het BIM stelt de ondernemingen verschillende omkaderingsformules voor. Deze omkadering kan op nabije basis worden verstrekt of afstandelijker zijn, en is altijd gratis.

#### 4.6. Opleiding – informatie van de ondernemingen

Naast de terugkerende publicatie van brochures en bulletins voor ondernemingen en gemeentelijke beheerders, zoals het bulletin "Ondernemingen en Leefmilieu", neemt het BIM nog andere informatieacties voor zijn rekening:

- uitvoering van mailings tijdens sectoriële acties om te informeren over de wijzigingen van verordeningen (in 2003 werd een mailing verstuurd naar de sectoren van de drukkerijen, carrosseriewerkplaatsen en de IPPC-ondernemingen) ;
- uitwerking van de rubriek "Ondernemingen" van de internetsite,
- toevoeging van de folder "Gids milieuvergunningen" bij elke vergunning;
- opstelling van een technisch verslag over asbest bestemd voor de gemeentelijke ambtenaren;
- actualisering van de administratieve gids "Milieuvergunningen" en van het technisch rapport "Bijzonder bestek - Effectenstudies" ;
- uitwerking van een "Productbenadering": verzameling van informatie, documentatie over het onderwerp (mechanismen, gevolgen), samenvatting;
- In 2003 en begin 2004 werden verschillende opleidingen, seminars en vergaderingen georganiseerd of medegeorganiseerd door technici, de overheidsdiensten, de politieke verantwoordelijken en het publiek, waaronder:
  - 11 opleidingsdagen "Energieverantwoordelijke" in 2002 en 2003, bestemd voor de verantwoordelijken voor gebouwen. Elke sessie werd bijgewoond door gemiddeld 40 personen, voor de helft afkomstig uit de overheidssector en voor de helft uit de privé-sector
  - informatieve sessies en debatten over het "3<sup>de</sup> afvalplan", gericht tot de Brusselse ondernemingen;
  - een informatieavond gericht tot de sector van de autocarrosserieën in het kader van de acties gericht op de beperking van de VOS-emissies;
  - opleidingsdagen over de terugnameplicht voor afvalstoffen, over het leefmilieu en de aankoop van producten / diensten voor het onderhoud van de lokalen, milieubeheer en benchmarking, "groene" boekhouding;
  - opleidingen, bezoeken, workshops over de benadering van het milieubeheer in het kader van het ecolabel.

In het domein van de hulp aan ondernemingen kregen de contacten tussen het BIM en het Brussels Agentschap voor de Onderneming (BAO) vaste vorm door verschillende ontmoetingen en gezamenlijke acties.

Vanuit de optiek van de ontwikkeling van de e-governance werd overigens een groot voorbereidend werk uitgevoerd in 2003. Dit project, dat gespreid over verschillende jaren moet worden uitgewerkt, past in de lijn van vereenvoudiging van de administratieve stappen in de ondernemingen, maar omvat tevens een milieudoelstelling van vermindering van het gebruik van grondstoffen (papier, ...).

Naast deze mededeling die gericht is tot de ondernemingen, heeft het BIM ook informatie uitgewerkt voor het "grote publiek" (informatiefolders, website enz.) dat meer duidelijke informatie wenst te ontvangen over de impact van de industriële activiteiten op het leefmilieu.

## **Auteurs**

Juliette de Villers, Marianne Squilbin, Joëlle Van Bambeke, Roxanne Keunings, Arianne Martens