

HOOFDSTUK VII: DE BODEMBEZETTING

Krachtlijnen

- Een concrete milieudimensie integreren in het stadsproject
- De harmonieuze vermenging van de stads-, economische, sociale en milieufuncties ondersteunen
- De identiteit van de stadslandschappen in acht nemen

Prioritaire acties

- ⇒ De vermenging van de stadsfuncties ondersteunen aan de hand van een efficiënt beleid op het vlak van de milieuvergunningen
- ⇒ In alle wijken toezien op een betere distributie van de gemeenschappelijke milieu-uitrustingen, zoals de groene ruimten, de afvalstorten, de riolering, ...
- ⇒ De uitwerking van het Groene en het Blauwe Netwerk voortzetten: het aantal groene ruimten en de onderlinge verbindingen ervan verhogen, een maximaal aantal groene ruimten multifunctioneel maken en doen aansluiten bij de verwachtingen van de gebruikers
- ⇒ De uitbouw van het blauwe netwerk voortzetten (zie hoofdstuk "Water")

Inleiding

Het Brussels Hoofdstedelijk Gewest vertoont uiteraard stedelijke kenmerken: een hoge dichtheid van mensen (inwoners of arbeidskrachten), een veelheid van functies (wonen, productie, handel, ontspanning, administratie, onderwijs, ...), tal van communicatiemiddelen en bevoorrechte plaats voor besluitvorming.

Als hoofdstad telt Brussel tal van overheidsinstanties en ministeries. Door haar grootte is de aanwezigheid vereist van specifieke publieke of private uitrustingen: grote ziekenhuizen, universiteiten en hogescholen, showzalen, sportfaciliteiten, grote winkelcentra, ...

In situ is de bodembezetting zeer complex en zeer divers. Woningen, ondernemingen, scholen, groene ruimten, ... staan er naast elkaar, hoewel bepaalde plaatsen monofunctioneel blijven.

Het gemengde karakter van de stadsfuncties is een van de sleutelboodschappen van het huidige Brusselse urbanisme en vormt duidelijk de basis van het Gewestelijk Bestemmingsplan (GBP). De gemengdheid komt de werkgelegenheid, de diversiteit, het sociale en culturele leven, de vervoersfaciliteiten, ... ten goede. Ze kan echter ook bepaalde ongemakken meebrengen, met name op het vlak van de geluidshinder, de verspreiding van kleinere bronnen van vervuiling, vastgoedspeculatie, of ze kan de impact van industriële ongelukken verhogen.

Hoewel het Gewest een duidelijke verschuiving naar de tertiaire sector vertoont, wordt het ook gekenmerkt door de aanwezigheid van tal van KMO's en KMI's verspreid over het stadsweefsel, vooral in de eerste kroon, die niet te verwaarlozen zijn op het vlak van werkgelegenheid en toegevoegde waarde. Anderzijds moet, om weer bewoners uit te nodigen om zich in het Gewest te vestigen, de functie "wonen" worden ondersteund door de woonomgeving te beschermen en te verbeteren, onder andere door economische activiteiten "in de buurt" (handelszaken, herstellwerkplaatsen, ...). Ten slotte is het zo dat, indien de stad Brussel haar rol op internationaal niveau wil behouden, ze ook aandacht moet besteden aan haar onthaalinfrastructuur en haar historisch en cultureel erfgoed, op het vlak van zowel gebouwen als natuur.

1 Feitelijke situatie

1.1 Het gebruik van de bodem

Volgens de gegevens van het kadaster is 44,5% van de ruimte in het Gewest bebouwd, 20,5% bestaat uit wegen, spoorwegen en waterlopen (de "niet-gekadastrerde oppervlakte") en 35% van de ruimte is niet bebouwd (met inbegrip van 23% groene ruimte). De woningen zijn goed voor 26% van de bebouwde oppervlakte van het gewest, de bebouwde ruimte met een economische bestemming voor 10,5% en de publieke of gemeenschappelijke gebouwen voor 7,5%.

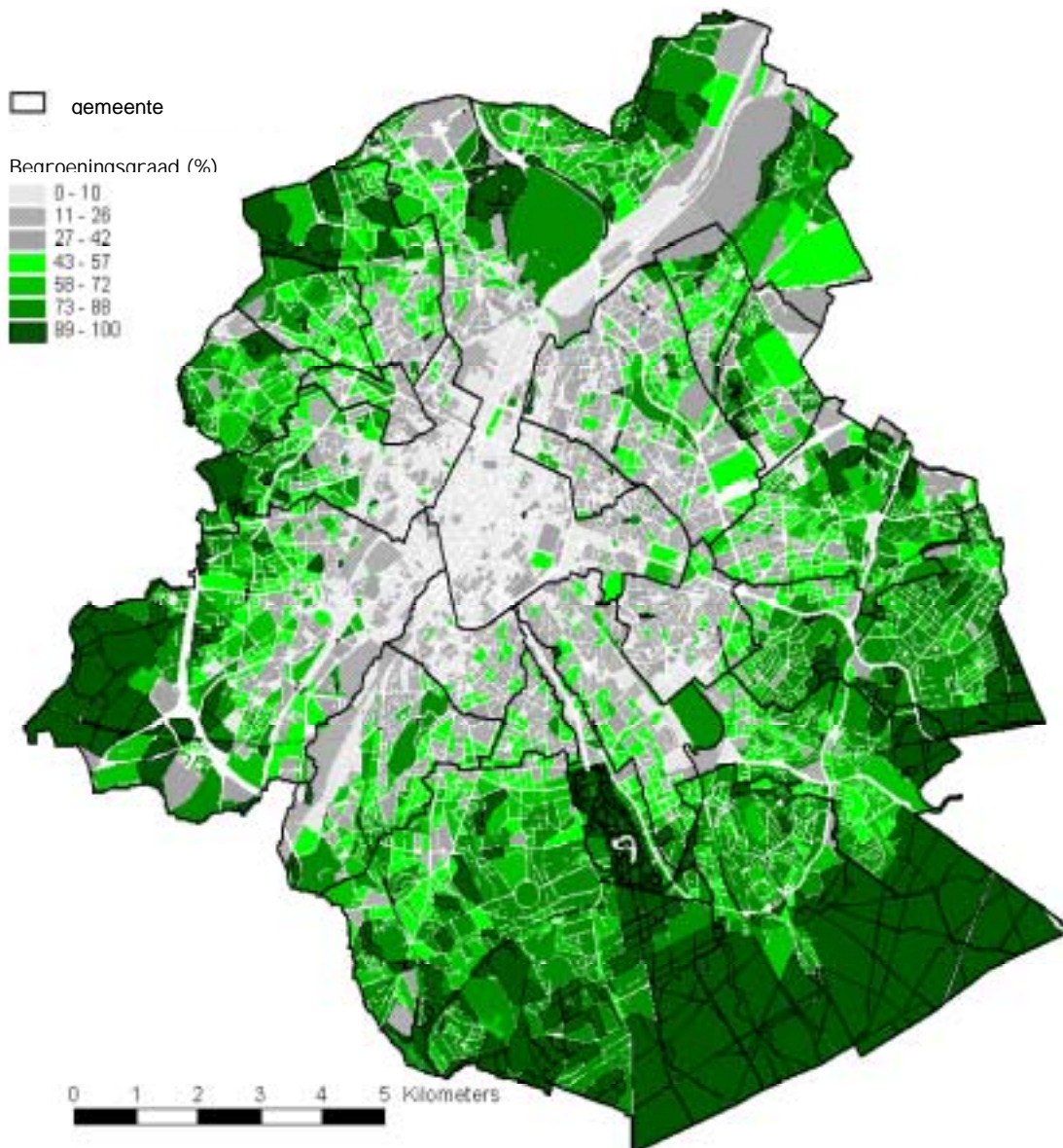
De kadastrale gegevens verschillen van de geografische gegevens omdat ze beantwoorden aan een ander doel: de grondbelasting op basis van het type van gebruik. De "oppervlakten van de bebouwde ruimten" omvatten in werkelijkheid niet-bebouwde delen die gelijkgesteld zijn met bouwwerken (tuintjes, ruines, ...). Het kadaster vormt evenwel een bron van interessante gegevens aangezien het regelmatig wordt bijgewerkt.

Figuur 27: Belangrijke types van bodembezetting volgens kadastrale aard, 2001

Bodembezetting	hectaren	%
woningen	4204,6	26%
niet-gekadastrerde oppervlakte	3303,87	20%
bos	1835,12	11%
tuinen, parken	1433,15	9%
landbouwgrond, weiden, velden, boomgaarden	936,71	6%
Recreatieterreinen	258,29	2%
niet in cultuur gebrachte grond	115,27	1%
gekadastrerde wegen	107,65	1%
gekadastrerde waterlopen	86,88	1%
andere niet bebouwde ruimten	890,1619	6%
werkplaatsen, industrie, opslag	796,15	5%
onderwijs, onderzoek, cultuur en erediensten	511,71	3%
commercieel	509,91	3%
openbare en gemeenschappelijke gebouwen	328,57	2%
kantoren	285,17	2%
welzijnswerk en gezondheid	200,56	1%
recreatie en sport	169,87	1%
bijgebouwen, serres	125,88	1%
andere bebouwde ruimten	38,17	0%
TOTAAL	16137,6919	100%

Ter herinnering: het Gewest vertoont begroeningsgraden die toenemen tussen het centrum en de rand: 10% van de oppervlakte van de eilandjes is beplant in de Vijfhoek, 30% in de eerste kroon en 71% in de tweede kroon.

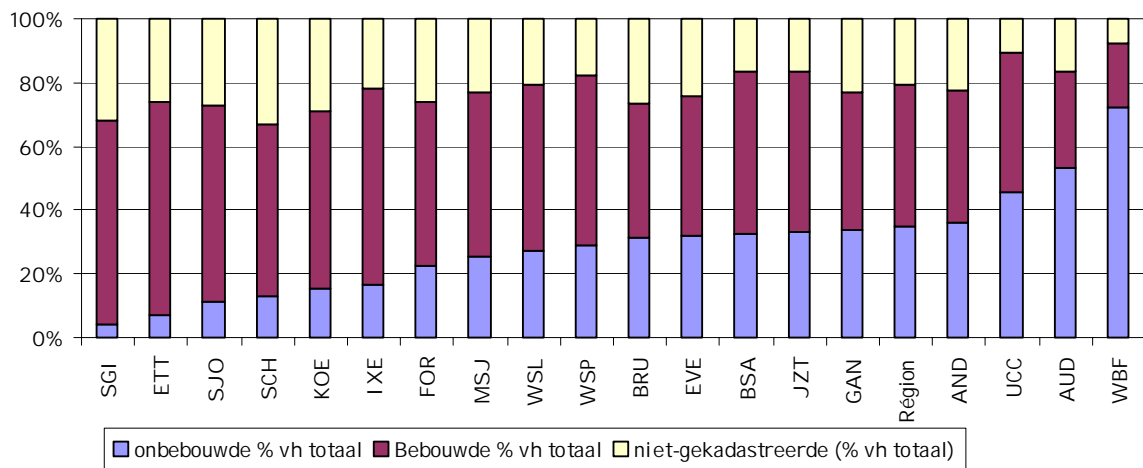
Figuur 28: Kaart van de begroeningsgraden, 1999



Het kanaal, van zuidwest naar noordoost, vormde tot de jaren '70 de belangrijkste Brusselse industriële as. Op dit moment vormt het nog altijd een belangrijke breuklijn in het stadsweefsel en geeft het het Gewest een asymmetrische ontwikkeling. Ten westen van het kanaal liggen hoofdzakelijk industriële activiteiten; het gebied maakt een economische achteruitgang door en er is minder druk op de gronden. Ten oosten van het kanaal daarentegen vermenigvuldigen de dienstverlenende bedrijven zich, wat zich vertaalt in een stijging van de vraag naar kantoorruimte en een stijging van de verkeersdruk.

Vanuit het oogpunt van de bebouwde en onbebouwde oppervlakten vertonen de gemeenten onderling een grote verscheidenheid, op basis van hun ligging in de eerste of de tweede kroon en de aanwezigheid op hun grondgebied van grote vervoersinfrastructuren (stations, ring, ...) of grote groene ruimten (Zoniënwoud).

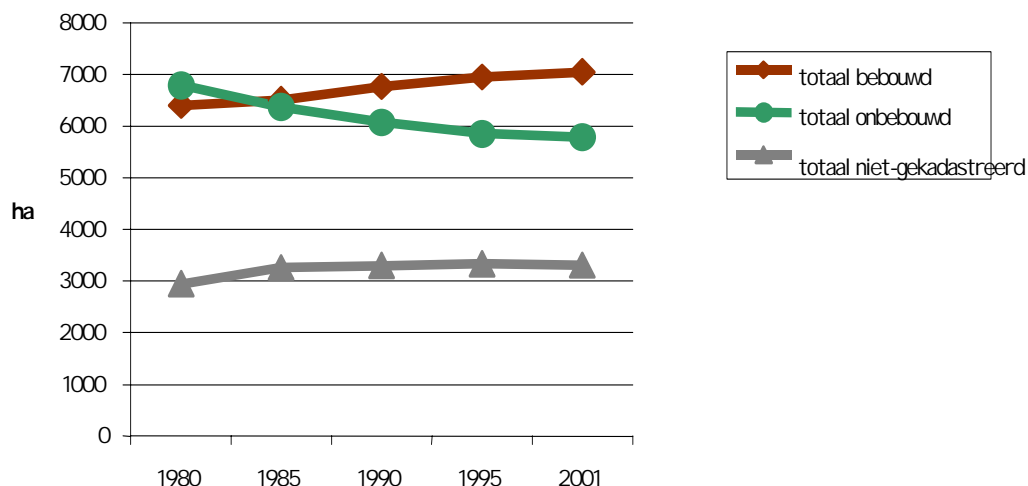
Figuur 29: Bebouwde, onbebouwde en niet-gekadastrerde oppervlakte per gemeente, 2001



1.2 De evolutie van de bebouwde en onbebouwde oppervlakten

Sinds 1980 is de bebouwde oppervlakte gestegen met 10% (+644 hectaren), terwijl de onbebouwde oppervlakte afgenomen is met 15% (- 1002 hectaren). De oppervlakte van de wegen, spoorwegen en waterwegen (niet-gekadastrerd totaal) is toegenomen met 359 ha, en dit hoofdzakelijk tussen 1980 en 1985. Tussen 1995 en 2001 is de bebouwde oppervlakte toegenomen met ongeveer 100ha, waarvan 2/3 ten koste van de onbebouwde oppervlakte en 1/3 van de niet-gekadastrerde oppervlakte (met name wellicht door de recuperatie van de gronden van een aantal stations). Tal van de huidige Brusselse bouwwerken hebben dus in grote mate betrekking op gronden die voordien reeds bebouwd waren.

Figuur 30: Evolutie van de bebouwde, onbebouwde en niet-gekadastrerde gemeentelijke gronden, van 1980 tot 2001



2 Bodembestemming

2.1 Het Gewestelijk Bestemmingsplan

Het Gewestelijk bestemmingsplan is van kracht sinds 23 juni 2001 en is een van de belangrijkste werkmiddelen van het beleid inzake de ruimtelijke ordening in het gewest. Het omvat algemene voorschriften voor de bestemming, kaarten die de bestemmingsgebieden afbakenen en specifieke

voorschriften per zone. Het vormt de wettelijke referentie voor de toekenning van stedenbouwkundige vergunningen, renovatiepremies, ... Het bepaalt tevens de keuze van bepaalde voorschriften van de milieuvergunningen. Het beschermend statuut van de groene ruimten is vastgelegd in dit plan.

3 Grond met een economische bestemming

De aanwezigheid van ondernemingen in een woongebied is slechts mogelijk indien de onderneming haar impact op de buurt onder controle kan houden: geluidshinder, verkeer, uitstoot in de lucht... Dit doel kan worden bereikt langs verschillende wegen, die elkaar aanvullen: de reglementering, waaronder de milieuvergunningen, de vrijwillige acties zoals de labels, de financiële stimuli,...

3.1 Voorschriften van het GBP met betrekking tot grond met een economische bestemming

De economische bestemming van de grond staat opgetekend in het GBP in twee grote categorieën: de "industriegebieden" en de "gemengde gebieden". Het GBP beschouwt 2 types van industriegebieden: de "stedelijke industriegebieden" en de "gebieden voor haven- en transportactiviteiten". Voor deze laatste worden de aan de kaaien gelegen terreinen prioritair bestemd voor activiteiten die verband houden met de waterwegen. Ook kantoren en productieactiviteiten kunnen gevestigd zijn in de gebieden met gemengde bestemming: de "gemengde gebieden" en de "sterk gemengde gebieden".

De belangrijkste industriegebieden zijn gelegen in:

- Anderlecht en Vorst, tussen het kanaal Brussel-Charleroi en de spoorweg
- Brussel (Neder-Over-Hembeek), op de terreinen van de Haven van Brussel

Andere kleine gebieden zijn gelegen in Evere (industriezone), Vorst (Bempt) en Jette-Ganshoren.

4 Groen netwerk en zachte mobiliteit

4.1 Integratie van de sociale, de ecologische en de landschapsfunctie

Het concept van het Groene netwerk, dat werd gestart in 1996, werd in het GeWOP opgenomen in 1999. Het steunt op de notie "groene continuïteit" die geconcretiseerd werd op het terrein door een opeenvolging van landschappelijke, sociale en/of ecologische pleisterplaatsen.

Door de kwaliteit van de groene ruimten te herstellen en onderlinge fysieke verbanden te leggen, wil het netwerk een nieuw evenwicht brengen in de gewestelijke verscheidenheid op het vlak van groenaanplanting en openbare groene ruimten, en wil het de zachte mobiliteit promoten. Een ander objectief bestaat erin het biologische patrimonium te behouden en de biodiversiteit te doen toenemen, met name door de circulatie en het behoud toe te staan van wilde planten- en diersoorten die in de stad aanwezig zijn en door het wilde leven zoveel mogelijk te laten doordringen en verblijven in de stad, door een aanzienlijke bescherming van de spoorwegbermen en de oevers van de waterlopen.

Verschiedende acties zijn nodig voor de realisatie van dit project: de aanleg van nieuwe openbare parken, de realisatie van een vrijwillige groenaanplanting in de perimeter voor beplanting en creatie van groene ruimten, de aanleg van een groene promenade in de tweede kroon en de realisatie van groene continuïteiten door de groene ruimten onderling te verbinden via beplante verbindingswegen, wat een toepassing is van een gedifferentieerd beheer.

De groene ruimten die worden doorkruist, vervullen verschillende functies:

- Een landschapsfunctie dankzij de architecturale en esthetische kwaliteiten van de locaties, waaronder het semi-natuurlijke aspect;
- Een recreatieve functie, voor het rusten, wandelen (voetgangers of fietsers), spelen, kennismaken met de natuur;
- Een ecologische functie, voor de instandhouding en de mobiliteit van de wilde fauna en flora.

Het netwerk steunt zowel op kleine groene ruimten in de wijken als op de grote parken en bossen.

De aanleg van openbare parken is in de eerste plaats voorzien in de gebieden waar een tekort is aan groene ruimten, namelijk de wijken waar de dichtheid van de groene ruimte lager is dan of gelijk aan 1m²/inwoner.

Het regionaal Groen netwerk bestaat uit een "groen raster" aangevuld met "groene continuïteiten".

- Het groen raster vormt een doorlopend netwerk van openbare groene ruimten door de systematische beplanting van de structurerende ruimten (afhankelijk van het geval, de beplanting van rooilijnen, met gras bezaaide tramsporen, ...), met inbegrip van de beplanting van de kanaaloevers en de behandeling van het landschap van de invalswegen van de stad.
- De groene continuïteiten vullen het groene raster aan en tekenen een evenwichtig, stervormig en concentrisch netwerk, dwars door het Gewest. Ze verbinden de groene ruimten zo goed mogelijk door zoveel mogelijk gebruik te maken van de bestaande beplante elementen in de stad, en bieden mogelijkheden voor aanlegwerken waarbij voorrang wordt verleend aan de zachte mobiliteit en aan de beplantingen. De groene continuïteiten omvatten de groene promenade. Het zijn bevoorrechte assen voor de ontwikkeling van beplante verbindingswegen tussen de groene ruimten, voor de aanleg van groene ruimten, voor de verbetering van de leefomgeving door aanplantingen en voor de aanleg van de openbare ruimte met voorrang voor het voetgangers- en fietsverkeer.
- Dit netwerk is een gewestelijk netwerk waarop lokale (gemeentelijke) netwerken kunnen aansluiten.

Het omvat tevens een "prioritair ingroeningsgebied", dat het centrale gedeelte van de dichtbebouwde stad omvat, waar een ingroeningsbeleid wordt toegepast op de openbare ruimte en op de binnenterreinen van de huizenblokken. In deze sterk bebouwde perimeter met tal van functionele en sociale breuklijnen, moet in de eerste plaats de aantrekkelijkheid als woongebied en de kwaliteit van de leefomgeving in het algemeen worden verstrekt:

- Door de heraanleg en/of de aanleg van parken;
- Door beplantingen in de openbare ruimte, volgens de plaatselijke morfologische en architecturale kenmerken;
- Door aan te moedigen om te beplanten op de binnenterreinen van de huizenblokken, en indien dit niet kan, door de begroening van muren en daken aan te moedigen.

Figuur 31: Liggingskaart van het "Groene netwerk" en het "Blauwe netwerk"



4.2 Voorschriften van het GBP met betrekking tot de groene ruimten

De voorschriften van het GBP met betrekking tot de groene ruimten onderscheiden verschillende types van gebieden en preciseren tevens de geautoriseerde beheerswijze ervan. Met betrekking tot de voorgaande bestemmingsplannen merken we op dat er "groene gebieden met een hoge biologische waarde" zijn bijgekomen. De inlassing, in de beschrijving van de "parkgebieden", van een ecologische rol naast de traditionelere rollen, geeft een wettelijke basis aan het gedifferentieerd beheer.

4.3 Aanleg van groene ruimten en groene verbindingssassen door het BIM

De bescherming van de historische, landschappelijke en ecologische waarde is een prioriteit bij de aanleg of de renovatie van de groenen ruimten.

Verschillende sites en parken werden tussen 1999 en begin 2002 aangelegd of heraangelegd.

- In 2000 werden op het traject van de oude spoorlijn Brussel-Tervuren verschillende bruggetjes aangelegd voor voetgangers en fietsers: over de Waversesteenweg, de Park van

Woluwelaan en de Bovenbergstraat. In hetzelfde jaar werd de Jasminbrug, een oude bakstenen brug die de promenade van de oude spoorlijn onderbreekt, gerestaureerd.

- Een vierde voetgangers- en fietsersbrug, waarmee de Tervurenlaan kan worden overgestoken, werd afgewerkt in 2001.
- Het Daillypark (29 are) ligt op de site van de oude Prins Boudewijnkazerne in Schaarbeek, in prioritair gewestelijk gebied in het GeWOP. De belangrijkste aanlegwerken werden uitgevoerd in juni 2001.
- De Hooikaai (29 are), in Brussel-Stad, die het voorwerp was van een voorstudie in 1999-2002.
- De binnentuinen van het Rood Klooster (4 ha), in Oudergem, waarvoor een eerste ontwerp voor heraanleg werd opgesteld op basis van de historische gegevens in december 2001.
- Het Gaucheretpark (1,2 ha) in Schaarbeek, nabij de Noordwijk, waar de vraag naar recreatieterreinen zeer groot is.

Verbetering van de infrastructuur in en rond de groene ruimten, waaronder:

- Speeltuigen voor kinderen in Wilder, Scheutbos, oude spoorlijn Brussel-Tervuren, Daillypark, Gaucheretpark, Koning Boudewijnpark, Rood Klooster, de Cité Administrative, het Dauwpark
- Signalisatie (wegwijzers, informatiepanelen, ...) in het Woluwedal, het Elisabethpark, de Kruidtuin en het Jubelpark
- Verlichting in het Woluwepark, Seny, Ten Reuken, Jagersveld en alle groene ruimten die verbonden zijn met het bovengronds brengen van de Woluwe.

Vanuit fytosanitair oogpunt werden twee insectensoorten in het bijzonder bestudeerd.

- In 1999 en 2000 werd belangrijke schade toegebracht aan de Waalse beukenbossen door de aanvallen van een houtboorder van de familie van spintkevers. Het beukenbos van het Zoniënwood leek niet getroffen. Uit voorzorg werd echter een toezichtsnetwork opgezet in samenwerking met een universitair laboratorium. In 2001 werd een groot aantal insecten gevangen in de vallen die hiervoor werden geplaatst. Het gevolg was dat in 2002 nog meer valstrikken werden geplaatst, met het dubbele doel het toezicht te versterken en de insectenpopulatie te verminderen. Op dit moment lijkt de dreiging af te zwakken en er werd geen schade die naam waardig vastgesteld in het Zoniënwood.
- Daarnaast konden in 2000 zware aanvallen van de stengelboorder *Cameraria ohridella* worden vastgesteld. De rupsen van deze vlinder die afkomstig is uit Oost-Europa banen zich een weg door de bladeren van de kastanjabomen, zodat de bomen hun kracht verliezen en hun bladeren vroegtijdig bruin worden. Eind 2000 werd de opdracht tot studie van het verschijnselen en tot zoeken naar bestrijdingsmiddelen toevertrouwd aan hetzelfde laboratorium. De eerste resultaten hebben aangetoond dat een efficiënte techniek erin bestaat de afgevallen bladeren te verzamelen in de herfst en te composteren. Dit is echter geen gemakkelijke opdracht in bosgebied. Daarom heeft het onderzoek zich in 2002 toegespitst op technieken van bestrijding met feromonen. Het BIM wacht op dit moment op de resultaten.

Ontwerpen van een beheersplan werden opgesteld voor het Zoniënwood en het Laarbeekbos. Daarnaast werd een openbaar overleg georganiseerd over het ontwerpbeheersplan voor het Zoniënwood. Wijzigingen die kunnen worden aangebracht aan het ontwerp, worden op dit moment besproken, en zullen eind 2002 worden goedgekeurd.

De boswachters kregen een opleiding om hen te sensibiliseren voor de aspecten met betrekking tot landschap en natuurbehoud die deel moeten gaan uitmaken van het beheer van de bosgebieden.

4.4 Zachte mobiliteit

In het Brussels Hoofdstedelijk Gewest stellen verschillende schema's trajecten voor ten behoeve van voetgangers, fietsers, personen met beperkte mobiliteit en, in zeldzamere gevallen, ruiters. Het gaat om:

- het project "Groen netwerk"
- de "Groene promenade"
- het "Netwerk Gewestelijke Fietspaden" (GFP)
- de "Langeafstandswandelpaden"
- De "Stadswandelingen"
- De paden van het Zoniënwoud en de directe omgeving ervan

4.4.1 Het project "Groen netwerk" / aspect "zachte mobiliteit"

Een van de doelstellingen van het "Groen netwerk" is het verbeteren van de kwaliteit van de trajecten bestemd voor de zachte mobiliteit, door het voetgangersverkeer te scheiden van het autoverkeer en door de groenaanplanting van de voorgestelde paden te verbeteren. Deze paden verbinden de bestaande groene ruimten met elkaar (parken, tuinen, bossen, wouden, ...).

Aan de hand van verschillende criteria konden 14 (radiale) trajecten worden vastgelegd. Het doel was:

- de bestaande groene ruimten zoveel mogelijk met elkaar te verbinden en de leemten in hun verspreiding over het gewest op te vullen
- de trajecten te vertakken (vooral in de rand) en ze door alle gemeenten te leiden, met het oog op een evenwichtige dekking van het gewestelijke grondgebied
- de stukken van trajecten die gelegen zijn in de prioritaire ingroeningsgebieden van het Gewestelijk Ontwikkelingsplan meer op de voorgrond te halen
- de grote groene ruimten in de rand te verbinden met die in het centrum en buiten het Brussels Hoofdstedelijk Gewest
- de openbare en private groene ruimten net als de spoorweglijnen te gebruiken als verbindingselementen
- toe te zien op de ecologische continuïteit
- het radiale netwerk en het concentrische netwerk met elkaar te verbinden, voorrang te verlenen aan de meest directe en logische trajecten, ze zodanig te organiseren dat de lokale trajecten erbij kunnen aansluiten.
- De vzw Pro Vélo promoot een aantal trajecten van het Groen netwerk aan de hand van begeleide fietstochten.

4.4.2 De Groene promenade

Het project "Groene promenade" beoogt de opstelling van een traject van 63 km lang, voor ontspanning en vrijetijdsbesteding. Dit doorlopend traject ligt in de tweede kroon en verbindt natuurlijke en semi-natuurlijke groene ruimten, sport- en recreatiegebieden en andere elementen van architecturaal, sociaal of commercieel belang. Om de continuïteit en de homogeniteit ervan te garanderen, loopt het zoveel mogelijk in een natuurlijke omgeving met mooie landschappen. Het loopt echter ook door bepaalde wijken die nog kunnen worden verbeterd op het vlak van imago en veiligheid, met name door de aanleg van groene ruimten, publieke ruimten, wegen, kunstwerken, ...Op de plaatsen waar het traject door dicht verstedelijkte wijken loopt, moet bij de aanleg ook aandacht worden besteed aan de keuze van wegdek en uitrustingen.

Deze promenade, die bedoeld is voor voetgangers en fietsers, doorkruist de gemeenten Anderlecht, Vorst, Ukkel, Watermaal-Bosvoorde, Oudergem, Sint-Pieters-Woluwe, Sint-Lambrechts-Woluwe, Evere, Laken, Jette, Ganshoren, Sint-Agatha-Berchem en Molenbeek.

Het stuk tussen Ukkel en Sint-Lambrechts-Woluwe wordt op dit moment nog bestudeerd (3 stedenbouwkundige vergunningen zijn ingediend voor de locaties van de Vuurkeienweg in Watermaal-Bosvoorde, de Pinnebeekdreef in het Zoniënwoud en het natuurreserveaat van Kinsendaal-Kriekenput in Ukkel.

4.4.3 Het netwerk Gewestelijke Fietspaden - GFP

De studie van een netwerk van gewestelijke fietspaden werd aangevat in 1992 onder de verantwoordelijkheid van het BUV. Het hoofddoel van dit project was de mensen aan te moedigen om op de fiets te stappen voor regelmatige verplaatsingen van middellange en lange afstand (meer dan 2 km), en de verbetering van het aanbod van fietspaden voor recreatieve fietsers.

Op het terrein vertaalt het voorstel zich in een netwerk van fietspaden die nog moeten worden aangelegd, over een totale lengte van 228 km, georganiseerd in 16 radiale wegen of ontsluitingswegen en 3 verbindingswegen doorheen het Brussels Hoofdstedelijk Gewest.

Verschillende criteria werden gebruikt om deze trajecten vast te leggen:

- Deze wegen moeten doorlopend, plat, rechtstreeks en veilig zijn, en moeten het mogelijk maken de stad helemaal te doorkruisen. Slechts bepaalde delen van de trajecten zullen bestaan uit fietspaden (hoofdzakelijk langs de grote verkeersaders). Op dit moment telt het Brussels Gewest 70 km fietspaden, die vrijwel allemaal in de rand.
- De trajecten moeten leiden naar de dichtbevolkte woongebieden, de gewestelijke centra en activiteitenlokalen, de gemeenschappelijke faciliteiten (scholen, sportvoorzieningen), de recreatiegebieden, de uitvalswegen van Brussel.
- Deze fietstrajecten, die 3 tot 6-8 km lang zijn (wat overeenkomt met een gemiddelde fietstijd van 15 tot 30 minuten), vermijden de grote verkeerswegen zoveel mogelijk en zorgen er tegelijk voor dat dezelfde bestemmingen op middellange of lange afstand (tussen 3 en 8 km) even snel kunnen worden bereikt. De hoofdwegen worden alleen gebruikt in het geval een obstakel moet worden vermeden (zoals de kanaalbruggen, tunnels, te steile niveauverschillen).

De lokale fietsnetwerken, voor afstanden van 2 tot 3 km, zijn meer bepaald bedoeld om het fietsverkeer vlotter te maken bij het verlaten van de school, sportfaciliteiten, speelpleinen, winkelcentra, ...

Het netwerk zorgt voor een evenwichtige dekking van het hele gewestelijke grondgebied, en is dichter in het centrum. Het sluit aan op de Groene promenade.

Op dit moment zijn de GFP 13 te Sint-Lambrechts-Woluwe, de GFP 15 (wandelweg Brussel-Tervuren) te Oudergem en GFP 1 (Justitiepaleis - Linkebeek - Sint-Genesius-Rode) te Ukkel afgewerkt. De GFP5, 11bis, 12 et 16 zijn gedeeltelijk afgewerkt.

4.4.4 Langeafstandswandelpaden

De langeafstandswandelpaden of Sentiers de Grande Randonnée (SGR), voorgesteld door de vzw S.G.R., zijn voetpaden door een streek of door contreien die interessant zijn vanuit toeristisch oogpunt. Langs deze paden kan men genieten van de natuur en mooie landschappen, en kan men kennismaken met de grote steden. Een aantal wandelpaden doet op dit moment ook dienst als fietspad. De SGR-paden vormen een internationaal wandelpadennetwerk dat door Frankrijk, België, Nederland en Spanje loopt. Ze zijn bewegwijzerd volgens een codesysteem (2 horizontale streepjes, wit en rood) en zijn van twee types: ofwel grote verbindingstrajecten, de meeste internationaal, die vrij rechtstreeks lopen, ofwel trajecten die het mogelijk maken een streek in detail te ontdekken, waarvan het tracé nogal kronkelachtige bochten kan vertonen. De GR-paden

waren oorspronkelijk paden, wegen of weggetjes die weinig werden gebruikt, en kunnen over korte afstanden en vaak in de buurt van dorpen ook grotere of minder grote wegen volgen.

Eind 1996 is GR12 een "Europese route" geworden, van Amsterdam naar Parijs, via Antwerpen en Brussel. Een "topo-guide", gepubliceerd in 2001, stelt 9 wandelingen voor in Brussel en omgeving.

4.4.5 De Stadswandelingen

Het project "Stadswandelingen" werd gestart in 1995 door het Brussels Hoofdstedelijk Gewest. Het gaat om trajecten die een degelijke verbinding vormen tussen de bovenstad en de onderstad via 5 grote assen. Het voorziet de aanleg van 51 locaties die hoofdzakelijk in de Vijfhoek gelegen zijn. De keuze van de tracés steunt op het landschappelijke en het toeristische belang van de plaatsen, de aanwezigheid van commerciële wijken en de kwaliteit en verscheidenheid van de ruimten.

Deze trajecten zijn hoofdzakelijk bestemd voor voetgangers en in de tweede plaats voor fietsers. Naast een verbetering van het comfort van de gebruikers, beoogt de aanleg van de doorkruiste openbare ruimten ook een verbetering van de huisvesting, een vermindering van de impact van de wagen en een oplossing van de parkeerproblemen. Een specifieke aandacht wordt besteed aan de keuze van verlichting, stadsmeubilair, beplantingen, ...

4.4.6 Het Zoniënwood en omgeving

Het Zoniënwood is een bevoorrechte plek om te wandelen en te ontspannen. Het speelt een belangrijke ecologische, economische en recreatieve rol. 38% van de oppervlakte van dit bos ligt op het grondgebied van het Brussels Gewest.

De drie Gewesten hebben specifieke regels afgevaardigd voor het verkeer in het bos en de bescherming van het milieu.

Op het Brusselse grondgebied ligt de nadruk op de verzoening van de recreatieve en de ecologische functie. Omwille van bepaalde gevaren - met name de bezoekersdruk (\pm 30.000 personen op mooie dagen) van voetgangers, fietsers en ruiters, hebben de overheden strengere reglementen opgesteld voor het verkeer in het woud.

De "natuurreservaten" geven een plekje aan een kwetsbare flora en fauna die geen verstoring of vertrappeling verdragen; ze zijn gedeeltelijke afgesloten en verboden terrein voor het publiek. Daarnaast zijn er "bosreservaten" die gebonden zijn aan een hoofdzakelijk ecologisch beheer, dat minder productief is. De "beschermingsgebieden" bestaan uit kwetsbare beplantings- of regeneratiepercelen, die een schuilplaats vormen voor de fauna, of kwetsbaar geworden, geërodeerde gebieden die opnieuw gekoloniseerd worden door de planten.

14 bewegwijzerde wandelingen worden voorgesteld aan de wandelaars. Daarnaast beveelt de G.R.A.C.Q (Groupe de Recherche et d'Action des Cyclistes Quotidiens) een aantal fietsroutes aan om naar het woud te fietsen vanuit verschillende punten in België. De N.V.H.P.H. (Nationale vereniging voor de huisvesting van personen met een handicap) heeft een terreinstudie uitgevoerd over de toegankelijkheid van het woud voor personen met beperkte mobiliteit. Langs ondergrondse doorgangen kunnen de drukke verkeerswegen, zoals de E411 en de Ring, worden overgestoken.

Een door de Koning Boudewijnstichting en het Nationaal Geografisch Instituut opgestelde kaart ten behoeve van de gebruikers van het woud, geeft informatie over de verschillende mogelijkheden om het Zoniënwood te bereiken met de fiets of het openbaar vervoer, over de parkeerplaatsen waarvan er een aantal ook toegankelijk zijn voor personen met beperkte mobiliteit, de interessante punten en locaties die toegankelijk zijn voor het publiek, de picknickplekjes, de wegen die toegankelijk zijn voor voetgangers, fietsers, ruiters of personen met beperkte mobiliteit.

4.4.7 Andere trajecten

Verschillende vzw's (Pro Vélo, Arcadia, ARAU, La Fonderie, Schaarlaken, Bus Bavard, ...) stellen thematische wandel- en fietstochten doorheen Brussel voor.

Figuur 32: Kaart van de wandelpaden



Figuur 33: Kaart van de fietspaden



Sinds 1999 werken vier lidstaten van de EU - België, Frankrijk, Ierland en Luxemburg - aan de uitvoering van het toekomstige REseau Vert Européen / REVER (Europees Groen Netwerk). Dit project, gefinancierd door de Feder, stelt zich onder andere tot doel aan te tonen dat het mogelijk is een grensoverschrijdend netwerk van verbindingswegen, "groene wegen", te plannen die voorbehouden zijn voor niet-gemotoriseerde gebruikers: fietsers, voetgangers, personen met beperkte mobiliteit, ruiters, ... In het Brussels Hoofdstedelijk Gewest werd eind 2001 de laatste hand gelegd aan de studie. Ze stelt een traject voor dat langs het kanaal Brussel-Charleroi loopt, de oude spoorlijn Brussel-Tervuren volgt en het Zoniënwoud doorkruist. Het project maakt op dit moment deel uit van het ontwerp van GeWOP, samen met de Gewestelijke Fietspaden (GFP).