



Socio-economische factoren

Vele socio-economische factoren zijn onlosmakelijk verbonden met het leefmilieu in het Brussels Hoofdstedelijk Gewest.

De gemeenten verschillen sterk qua profiel, huisvesting en inkomenspeil van hun bevolking.

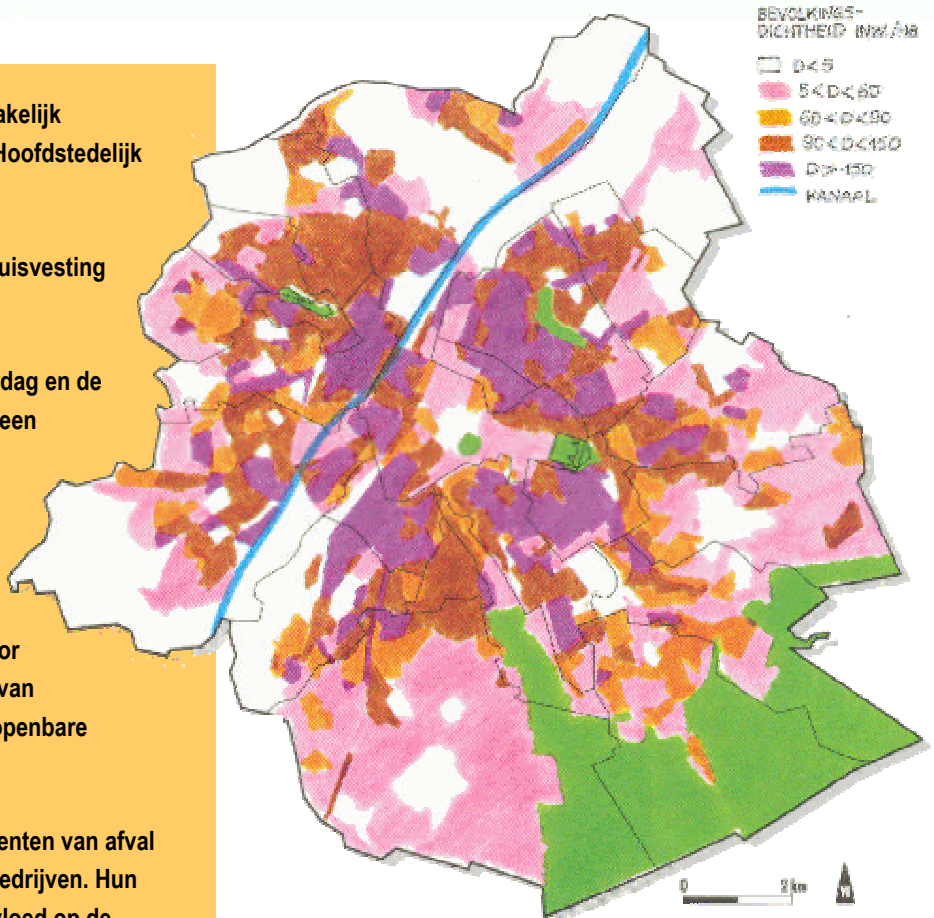
De belangrijke toestroom van pendelaars overdag en de ontwikkeling van de dienstensector leiden tot een intensiever gebruik van de collectieve

infrastructuren. Het Gewest wordt ook gekenmerkt door een hoge verkeersdichtheid en door de sterke aanwezigheid van administraties en semi-openbare instellingen.



De voornaamste producenten van afval zijn de inwoners en de bedrijven. Hun

levenswijze en activiteiten hebben ook een invloed op de kwaliteit van lucht, water, geluid, groene ruimten en biodiversiteit.



De reële bevolkingsdruk op de stad

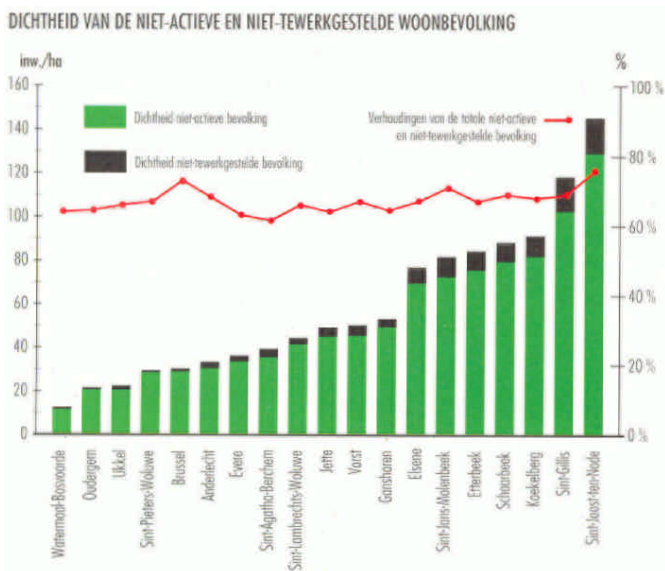
De demografische gegevens alleen volstaan niet om de bevolkingsdruk op de stedelijke omgeving te evalueren. Sociale gegevens, zoals het aantal niet-actieven en werklozen per hectare, zijn belangrijke indicatoren om de werkelijke druk op de openbare voorzieningen overdag in te schatten.

Volgens de gegevens van de volkstelling van het Nationaal Instituut voor de Statistiek (NIS) bedroeg in 1991, op een totale bevolking van 954.013 inwoners in het Brussels Hoofdstedelijk Gewest, de niet-actieve bevolking 589.846 personen, of 62% van de gewestbevolking of 37 inw/ha, en het aantal werklozen 57.208 personen, of 6% van het totaal of 4 inw/ha.



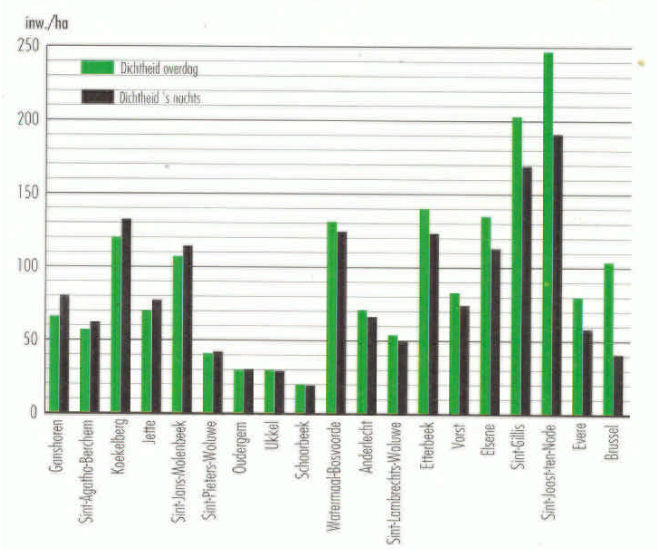
Bovendien weten we vrijwel zeker dat het aantal werklozen intussen gestegen is.

De spreiding naar gemeente is zeer ongelijk (zie figuur). Als we die informatie koppelen aan de 'groenspreiding' in het Brussels Hoofdstedelijk Gewest, dan zien we dat die dichtheid zeer hoog is in de gemeenten met weinig openbare groene ruimten en een laag inkomen per inwoner.



Op dezelfde manier is het reële aantal personen dat overdag gebruik maakt van de openbare voorzieningen, zoals riolering, vuilnisophaling, parkeergelegenheid, openbaar vervoer, enz., veel groter dan het aantal inwoners van het Gewest. Het Brussels Hoofdstedelijk Gewest wordt namelijk gekenmerkt door een hoog aantal pendelaars. Dat brengt de bevolking overdag op meer dan 1.200.000 personen, ook ongelijk verdeeld over de gemeenten : de bevolking van de stad Brussel stijgt met meer dan het dubbel, die van Evere met een kwart, maar de bevolking van Sint-Agatha-Berchem daalt met een tiende, en die van Ganshoren met een vijfde.

BEVOLKINGSDICHTHEID
(GEMEENTEN GERANGSCHIKT VOLGENS % BEVOLKINGSTOENAME OVERDAG)



De verdeling van woningen en huishoudens

De huisvestingsgegevens werpen ook een interessant licht op elke milieuanalyse, vooral wat het afvalbeheer betreft.

In 1991 was de bevolking van het Brussels Hoofdstedelijk Gewest verdeeld over 460.091 privé-huishoudens en 555 collectieve huishoudens (internaten, rusthuizen, gevangnissen, kloosters, enz.).

48,4% van de privé-huishoudens bestaan uit één persoon, 45,5% uit 2 tot 4 personen en 6,1% uit 5 personen of meer. De verdeling naar gemeente verschilt ook hier heel sterk.

De bevolking is gehuisvest in 495.284 woningen, waarvan de dichtheid varieert van 22 woningen/ha voor Ukkel tot 91 woningen/ha voor Sint-Gillis. De gemiddelde oppervlakte van de woningen schommelt tussen 65 en 90 m².

78% zijn appartementen, met een verhouding van 90% in Sint-Gillis en 53% in Watermaal-Bosvoorde. 59,2% ervan is verhuurd.

Globaal bedraagt het aantal eengezinswoningen 21% en varieert de dichtheid ervan van gemeente tot gemeente.

L E X I C O N

- ▶ DEMOGRAFISCHE GEGEVENS : bieden informatie over de bevolking en zijn o.a. opgesteld tijdens de volkstelling van 1991 in het Brussels Hoofdstedelijk Gewest.
- ▶ HA EN BEWOONDE HA : een hectare en een bewoonde hectare zijn twee verschillende begrippen. De berekening van de bevolkingsdichtheid volgens Ha of volgens bewoonde Ha geeft andere resultaten.
- ▶ NIET-ACTIEVE : niet-actieve personen maken geen deel (meer) uit van de actieve bevolking. Het gaat om schoolgaande jongeren, gepensioneerden, enz.
- ▶ WERKLOZE : werkloze personen maken deel uit van de actieve bevolking, maar hebben geen werk op het ogenblik van de telling.
- ▶ VIJFHOEK : het centrum van Brussel.
- ▶ EERSTE KROON : gemeenten die aan de Vijfhoek grenzen en omgeven zijn door de grote lanen.
- ▶ TWEEDE KROON : gemeenten buiten de eerste kroon en omgeven door verkeersaders en autowegen.
- ▶ PERIFERIE : de randgemeenten van het Gewest.
- ▶ STATISTISCHE SECTOREN : opsplitsing van de gemeenten in kleine eenheden op basis van de sociale, economische en/of stedenbouwkundige kenmerken.
- ▶ "INTELLECTUELE WERKNEMERS" : werknemers, gelijkgesteld met het sociale stelsel van de bedienden.
- ▶ "HANDARBEIDERS" : werknemers, gelijkgesteld met het sociale stelsel van de arbeiders. ouvrier.

43% van de Brusselse gezinnen waarvan de meeste in het centrum en in de Eerste Kroon wonen, hebben geen privé-wagen, terwijl zij het meeste last hebben van het wegverkeer : files, luchtvervuiling, enz. De verdeling (per gemeente) van de gezinnen met één of meerdere auto's vertoont veel gelijkenis met die volgens het inkomen.

Evaluatie van de rol van de ondernemingen

Ook de ondernemingen hebben een invloed op de kwaliteit van het milieu, vooral dan op de afvalproductie, de luchtvervuiling en het water- en energieverbruik. Het hangt er wel van af wat we onder "onderneming" verstaan, vooral wat het Brussels Hoofdstedelijk Gewest betreft, waar de laatste decennia de industriële sector sterk is teruggelopen ten voordele van de dienstensector.

De activiteitensectoren die als statistische indicatoren voor de Europese economie in aanmerking komen, behoren vooral tot de primaire en de secundaire sector. Nochtans oefenen nog veel andere ondernemingen van de tertiaire sector - winkels, administraties, expertisebureaus, enz. - ook een druk uit op het milieu.

De zeven activiteitensectoren die het grootste deel van de ondernemingen in het Brussels Hoofdstedelijk Gewest uitmaken, behoren tot de dienstensector. Het gaat hoofdzakelijk om dienstverlening aan ondernemingen (d.w.z. rechtshulp, boekhouding, audits, marktstudies, reclame, architectenbureaus, interimbureaus, headhunters, schoonmaakbedrijven, secretariaat, vertaling, fotografie, kleinhandel, groothandel, hotels en

restaurants, vastgoedmarkt, ziekenhuizen, (para)medici, mobiele sociale hulpverlening, vakbonden, beroeps- en werkgeversorganisaties, religieuze en politieke groeperingen en verenigingen).

Onder de ondernemingen met de meeste "intellectuele werknemers" in het Brussels Hoofdstedelijk Gewest vinden we, naast de hogergenoemde, de openbare besturen, het onderwijs, en de financiële instellingen (banken, kredietinstellingen).

De "handarbeiders" vinden we hoofdzakelijk in de reeds vermelde tertiaire sector (diensten aan ondernemingen, hotels, ziekenhuizen, enz.).

De Brusselse bedrijven worden ook geklasseerd volgens hun "ingedeelde inrichtingen". De categorieën verwijzen naar het soort machines, de aard van de bedrijven en de infrastructuur die de milieuoverlast veroorzaken. Die indeling vormt een officiële lijst. Een milieuvergunning, vroeger "exploitatievergunning" genoemd, wordt uitgereikt door de gemeente of, als het om ernstige overlast gaat, door het BIM.

In het kader van Corinair (zie hoofdstuk over lucht) maken de Brusselse ondernemingen verder ook deel uit van een Europees klassemment op basis van de luchtvervuiling die ze veroorzaken.

Tenslotte klasseert de Noordzee-Conferentie de ondernemingen volgens het milieu dat ze vervuilen en volgens de verschillende uitstoten met aanzienlijke implicaties voor lucht, water en afvalproductie.

Ook de transportsector heeft een belangrijke invloed op het Brusselse leefmilieu. De hoofdstukken over luchtvervuiling en lawaai tonen voldoende aan hoe het verkeer - en dan vooral het weg- en luchtverkeer - schade aanricht, en vaak de vastgelegde drempelwaarden overschrijdt. Bovendien strooit men in de winter strooizout, dat nadelig is voor de vegetatie en de bodemstructuur.

Verplaatsingen in Brussel

In het Brussels Hoofdstedelijk Gewest vertegenwoordigt het huis-werk en huis-school pendelverkeer 52% van het wegverkeer. Tijdens de piekuren bedraagt dat zelfs 83%. Nochtans moet meer dan 60% van de inwoners minder dan 5 km afleggen om naar zijn werk te gaan. Nog geen 10% moet meer dan 10 km afleggen. De school ligt voor 70% van de leerlingen op minder dan 5 km. 5% van het aantal afgelegde kilometer in het Gewest gebeurt te voet. De rest, 95%, gebeurt gemotoriseerd : 68% met de auto, 31% met het openbaar vervoer, en 1% met (brom) fietsen.

Het openbaar vervoer doet vooral dienst naar het centrum en de Kleine Ring toe. De pendelaars die een beroep doen op de NMBS wonen over het algemeen 30 km of meer van Brussel.

Het goedertransport gebeurt grotendeels over de weg (85,8% van wat geladen en 74,7% van wat gelost wordt). Het spoor laadt en lost 6,5% resp. 6,8% van de goederen, de binnenvaart 7,7% resp. 18,5%.

Functies van straten en wegen

De hoofdverkeersaders zijn duidelijk verzadigd en de verkeersdichtheid is er tussen 1990 en 1995 met 14,7% toegenomen.

Het Gewest telt ongeveer 2.000 km wegen, die 15% van de totale oppervlakte innemen. Parkings en infrastructuren van het openbaar vervoer brengen dat aandeel op 21%.

Om de leefkwaliteit in de woonzones te verbeteren en de stad toegankelijker te maken, heeft het Gewestelijk Ontwikkelingsplan onder andere een functionele classificatie van het wegennet opgesteld.

Op termijn moet 78% van de wegen een "wijknet" vormen. Het gaat om lokale straten waar de woonfunctie primeert op de verkeersfunctie en met een maximumsnelheid van 30 km/u.

13% van de wegen vormen het "interwijkennet". Daar primeert ook de woonfunctie op de verkeersfunctie, maar men mag er 50 km/u rijden.

De overige 9% is verdeeld tussen hoofdwegen, grootstedelijke wegen en autowegen, waar de verkeersfunctie de woonfunctie evenaart of overtreft.

De Gemeentelijke Ontwikkelingsplannen zullen die principes geleidelijk toepassen, duidelijk één van de voorwaarden om Brussel en zijn milieu leefbaar te houden.

ADEQUATE SCHATTING VAN DE BEVOLKINGSDICHTHEID

De globale bevolkingsdichtheid bedraagt 59,2 inwoners/hectare, tegen 3,1 inwoners/hectare voor heel België. Maar voor het praktisch beheer van de stad moeten we de bevolkingsgegevens beschouwen t.o.v. de bewoonde oppervlakten. Grote delen van de stad zijn immers zeer dun bewoond, zoals de openbare groene ruimten, het Zoniënwoud, de resterende landbouwgrond, de braakliggende terreinen, industriezones, grote kantoorzones, grote domeinen en treinstations.

Als we de statistische sectoren met een bevolkingsdichtheid van minder dan vijf inwoners/hectare niet meetellen, dan bedraagt de Brussels bevolkingsdichtheid 90,5 inwoners/hectare.

19 UITEENLOPENDE GEMEENTEN

De Brusselse bevolking gaat gestaag achteruit sinds 1980 (1.008.715 inwoners) en blijft nu stabiel in de buurt van 950.000 inwoners. Behalve Koekelberg en Sint-Lambrechts-Woluwe zien de meeste gemeenten hun dichtheid lichtjes toenemen.

Vergeleken met het Belgische gemiddelde telt het Brussels Hoofdstedelijk Gewest meer kinderen onder de 5 jaar, meer personen boven de 75 jaar en meer personen tussen 20 en 35 jaar. De leeftijdsstructuur van de bevolking varieert van gemeente tot gemeente. Sommige gemeenten zoals Sint-Joost-ten-Node, Sint-Gillis, Schaarbeek of Sint-Jans-Molenbeek hebben globaal een vrij jonge bevolking. De

bevolking van de andere gemeenten, zoals Ganshoren of Jette is eerder oud.

Het gemiddelde bruto-inkomen in Brussel bedroeg in 1994 852.900 BEF/jaar/gezin. Dat is lager dan het Belgische gemiddelde in dat jaar (861.200 BEF). Er zijn wel grote verschillen tussen de gemeenten : in Sint-Joost-ten-Node bijvoorbeeld was het gemiddeld bruto-inkomen per aangifte 643.300 BEF in 1994, tegen 1.133.200 BEF in Sint-Pieters-Woluwe.

