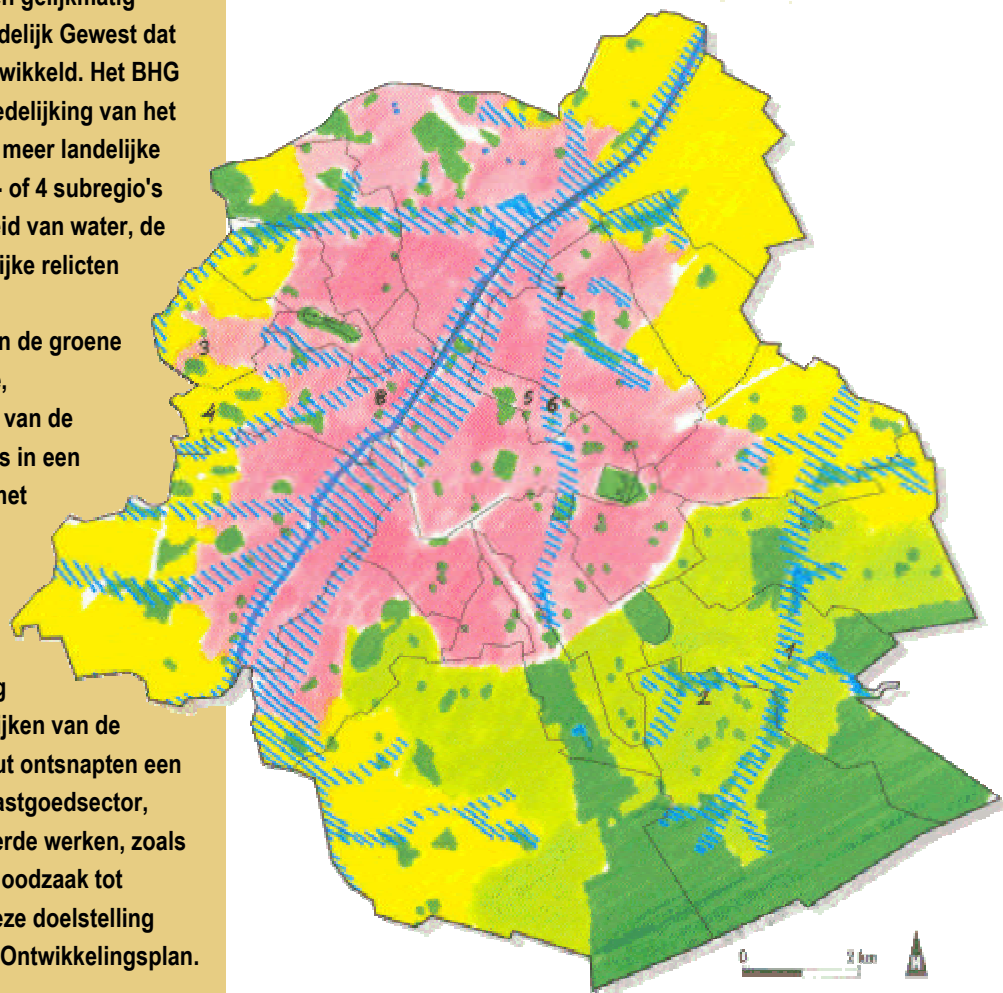


Bodemgebruik en stedelijke landschappen

Geen enkele stad of stedelijk gebied heeft een gelijkmatig landschap. Zeker niet het Brussels Hoofdstedelijk Gewest dat zich rond een waterloop, de Zenne, heeft ontwikkeld. Het BHG wordt gekenmerkt door een maximale verstedelijking van het centrum gelegen tussen een bosrijke en een meer landelijke zone. Men kan er 4 stedelijke landschappen - of 4 subregio's onderscheiden, bepaald door de aanwezigheid van water, de stad en zijn bebouwing, het bos en de landelijke relictten van de gemeenten van de periferie.

In deze verschillende landschappen vervullen de groene ruimten uiteenlopende functies : biologische, esthetische en recreatieve. Een goed beheer van de ruimten koppelt het respect van deze functies in een ecologische benadering en houdt rekening met de specifieke behoeften van elke bevolkingsgroep. Tussen 1989 en 1996 uitte dit beheer zich aldus door 2 vormen van interventie : het toekennen van het statuut van "groengebied" aan 74 ha en de inrichting van 6,5 ha recreatieve groene ruimte in de wijken van de Eerste Kroon. Door toekenning van dit statuut ontsnapten een aantal sleutelgebieden aan de druk van de vastgoedsector, zoals het Reigersbospark, terwijl de uitgevoerde werken, zoals in het Bonneviepark, beantwoorden aan de noodzaak tot herwaardering van achtergestelde wijken. Deze doelstelling maakt trouwens deel uit van het Gewestelijk Ontwikkelingsplan.



STEDELIJKE LANDSCHAPPEN	OPENBARE GROENE RUIMTEN
<ul style="list-style-type: none"> STERK VERSTEDELIJKT BOS-INVLOEDSFEER LANDELIJKE INVLOEDSFEER VOCHTIG GEBIED KANAAL 	<ul style="list-style-type: none"> RECENTE AANGELEGDE PARKEN: 1. BERGOJE 2. REIGERBOS 3. WILDER 4. SCHEUTBOS 5. FRICK 6. LIEDEKERKE 7. LACROIX 8. BONNEVIE

KRACHTLIJNEN

- ▶ integratie van een milieudimensie in het stadsproject en daarvoor,
 - respect voor de identiteit van de stedelijke landschappen
 - uitbreiding en toename van het aantal groene ruimten
 - groene ruimten multifunctioneel maken

De openbare groene ruimten worden beheerd door het Gewest of de gemeenten. Dit hoofdstuk behandelt slechts de aanleg, inrichting en beheer van de parken door het Gewest.



Een vochtig gebied

Brussel en omgeving hebben zich ontwikkeld in de moerassige alluviale vlakte van de Zenne. Het embleem van het Brussels Hoofdstedelijk Gewest is trouwens een Iris, de gele lis, een moerasbloem. Vele ateliers, fabriekjes en industrieën vestigden zich langs de Zenne en haar zijrivieren. Het vochtig karakter van het Gewest speelde historisch-cultureel duidelijk een belangrijke rol.

De Zenne beïnvloedt morfologisch het grondgebied van het Gewest. Bij stortbuien stroomt het water op de rechteroever sneller weg dan op de linkeroever. Sinds het midden van de 19e eeuw brachten talrijke sanerings- en urbanisatiewerken belangrijke wijzigingen aan in het hydrografisch net.

Vele waterlopen werden vroeger overwelfd, maar nu kiest men bewust voor het plaatselijk weer 'openleggen', gekoppeld aan een gepaste (her)inrichting van de groene ruimten.

Een centrum dat lang niet groen genoeg is

Het centrale deel van het Gewest, m.a.w. de Vijfhoek en de Eerste Kroon, beslaat zowat de helft van het grondgebied. Het wordt gekenmerkt door een maximaal grondgebruik en intense verstedelijking. Ondanks het ononderbroken bouwfront bezit deze zone nog grote openbare parken en plantsoenen met een hoofdzakelijk kunstmatige flora en vegetatie, intensief onderhouden en welbekend bij de Brusselaars. Deze grote parken en squares (Koninklijk Park, Leopoldspark, Jubelpark, Josaphatpark, Kruidtuin, Ambiorix en Marie-Louisesquare, enz.) beantwoorden aan de typische functies van stedelijke groene ruimten (esthetische, ontspanning en recreatie). Maar deze groene ruimten zijn zeer ongelijk verdeeld. Het centrum van Brussel heeft een tekort aan kleine parken en tuinen, er ontbreekt groen in de straten en op de gevels, ...

Er is ook een gebrek aan speelruimte voor de jeugd, vooral in de achtergestelde wijken. Waar er wel plaats voorzien is, zijn de uitrustingen meestal dringend aan herstelling toe.

De verloedering is het gevolg van een te grote druk van het publiek, dat nergens anders terecht kan dan in die enkele, te kleine speelruimtes ...

Een boslandschap in de stad

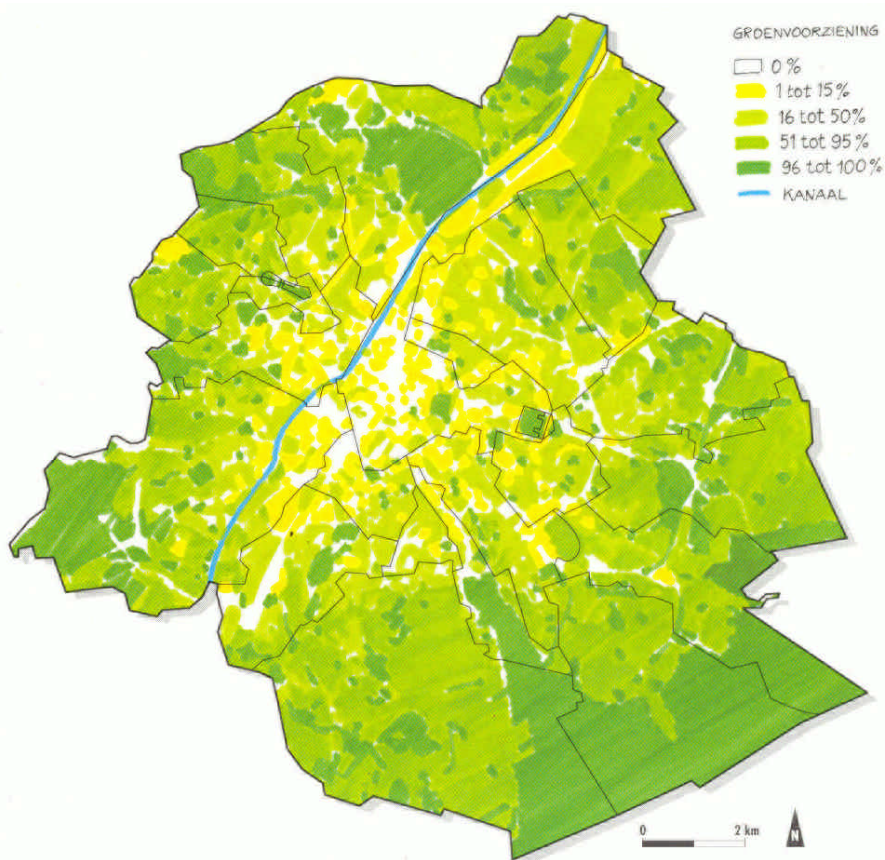
De gemeenten Ukkel, Watermaal-Bosvoorde, Sint-Pieters- en Sint-Lambrechts-Woluwe, Oudergem en het zuiden van Elsene en Brussel-stad bieden een zeer groen landschap, rijk aan grote hoogstammige bomen (beuk, eik, es, kastanje, ...).

In dit stadsgedeelte, onder de huidige of verdwenen invloed van het Zoniënwoud, met een eerder verspreide bewoning, herinneren de resterende grote domeinen of landschapsparken aan het vroegere woud, zoals het Wolvendaal - en het Woluwepark. Een aantal parken zijn trouwens oudere bossen, zoals het Duden- en het Sauvagèrepark.

Een honderdtal ha van het Zoniënwoud geniet de status van "natuureservaat" en "bosreservaat". In zijn geheel is het bos ook één van de drie zones die aan de Europese Unie als Speciale Beschermingszone zijn voorgesteld in het kader van het Natura 2000-netwerk (zie het hoofdstuk over fauna en flora).

L E X I C O N

- ▶ BIODIVERSITÉ : Diversité des espèces vivantes, capables de se maintenir et de se reproduire dans un milieu déterminé (faune et flore).
- ▶ MULTIFONCTIONNEL : Qui assure plusieurs fonctions, par exemple récréative, décorative, écologique, biologique.
- ▶ PENTAGONE : Il s'agit du centre de Bruxelles.
- ▶ PREMIÈRE COURONNE : Il s'agit des communes situées directement autour du Pentagone, et entourées des grands boulevards.
- ▶ DEUXIÈME COURONNE : Il s'agit des communes situées au-delà de la première ceinture et entourées par les grands axes routiers et autoroutiers.
- ▶ PÉRIPHÉRIE : Il s'agit des communes limitrophes à la Région.



Resten van een landelijk verleden

In een deel van de 2e Kroon, op de grens van het grondgebied van het Gewest, lijkt het open stedelijk landschap vaak, en terecht, onsamenhangend. Bij gebrek aan duidelijke stedenbouwkundige voorschriften in het verleden, liggen plattelandsselementen zoals hagen, boomgaarden en akkers "verloren" temidden van bedrijven of autostrades, sportcomplexen en woonverkevelingen, die hier tijdens de 60- en 70-er jaren zonder veel landschapsecologische zorgen werden ingeplant.

Slechts een klein deel met grote biologische waarde (met zeldzame fauna en flora) is eigendom van het Brussels Hoofdstedelijk Gewest en kan genieten van een optimaal beheer. Daarom is het belangrijk bij de aanleg van groene ruimten in de nabijheid van de vaak zeer dichtbevolkte woonblokken, rekening te houden met de landelijke context zonder het sociale karakter uit het oog te verliezen.

Brussel, groene stad

Ons Gewest beschikt over nog maar weinig niet-bebouwde oppervlakte : 36%, tegen gemiddeld 84% in België.

In het Brussels Hoofdstedelijk Gewest is ongeveer 8.500 ha open en groen, d.i. 53% van het grondgebied. Vergeleken met de 21% ingenomen door autowegen, het kanaal en spoorwegen, is er dus nog relatief veel groen, in tegenstelling tot wat vele inwoners denken. Alleen is het groen zeer ongelijk verdeeld : 10% van de oppervlakte groen bevindt zich in de vijfhoek, 30% in de Eerste Kroon en 71% in de Tweede Kroon.

Het bodemgebruik voor economische of sociale doeleinden wordt vooral bepaald door de tertiaire sector (winkels, kantoren, magazijnen, schoolgebouwen). Deze evolutie is typisch voor de afgelopen jaren.

HET "VERBORGEN" WATER WEER AAN DE OPPERVLAKTE BRENGEN

Het gewestelijke Reigerbospark, een groene verbindingszone op de grenslijn tussen Watermaal-Bosvoorde en Oudergem, verzoent waterhuishoudkundige ecologische en sociale aspecten met elkaar. De belangrijke inrichtingswerken die hier recent werden uitgevoerd, structureren het park rondom de Watermaalbeek, die het water van de verschillende hoger gelegen vijvers naar de Koninklijke Visserijvijvers leidt. De creatie van deze waterloop, die trouwens perfect past in het programma van het 'Blauw Netwerk', heeft het mogelijk gemaakt een deel van de spontane begroeiing te bewaren of te herwaarderen en dit met een maximaal respect voor de oorspronkelijke beboste aard van het site. Het park, dat ook diverse specifieke recreatieruimten bevat (mountainbikeparcours, speeltuigen, moestuinen,...), vormt voor zwakke weggebruikers (voetgangers, fietsers,...) een ideale verbindingszone tussen de omliggende wijken. Dergelijke verbinding past in het "Groen Netwerk"-programma. Om er meer over te weten, in verband met het blauw netwerk kan de lezer dit bekijken in het hoofdstuk water. Het verwijzen naar het oorspronkelijke vochtige karakter vinden we ook terug in de aanleg van het Bergojepark, via de herinrichting van de Roodkloosterbeek. Ook hier is een groene wandel- en fietsverbinding tot stand gebracht met het Zoniënwoud.

HET GROEN NETWERK

Dit programma wil binnen de stad echte netwerken van groene ruimten creëren er ervoor zorgen dat hun spreiding in de ruimte evenwichtiger (her)verdeeld wordt. Bedoeling is de mobiliteit van de voetgangers en fietsers, delandschappelijke kenmerken van de stad, het behoud van het natuurlijk erfgoed en de biodiversiteit te verbeteren.



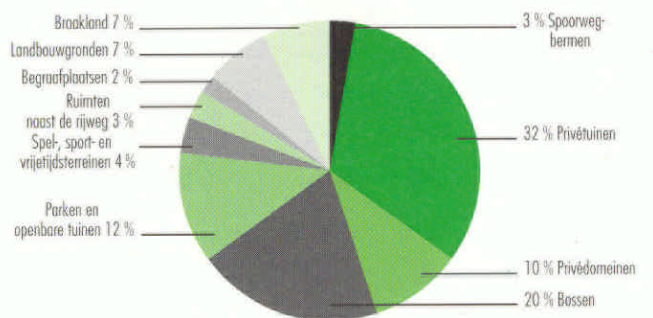
BETER BEANTWOORDEN AAN DE RECREATIEVE STADSCENTRUM

Dat het niet zomaar gaat om "verfraaiingswerken" of om een opknapbeurt, maar dat men echt wil beantwoorden aan een sociale en culturele context, wordt geïllustreerd door de (her)inrichting of ontwikkeling van kleine groene ruimten in bepaalde centrale wijken van het Gewest. In St Joost-ten-Node werd een klein parkje aangelegd op de Frick-square, waarbij de esthetische eisen van het stadspark werden gekoppeld aan de recreatiebehoefte van het jonge publiek. In dezelfde gemeente werd ook het Liedekerkepark aangelegd, een klein parkje dat zich in de eerste plaats richt naar een zeer jeugdig publiek, en dus in de eerste plaats als groene en rustige speelruimte werd ingericht. Het grote succes van dit parkje heeft geleid tot een uitbreiding ervan en een heraanleg om nog beter te beantwoorden aan de vraag naar speelruimte. De werken zijn in uitvoering. In Sint-Jans-Molenbeek werd, in samenspraak met de bewoners, het Bonneviepark aangelegd, waarbij op een originele wijze de nadruk wordt gelegd op creatieve speelruimte.

In Schaarbeek, tenslotte werd een gedeelte van het Lacroixpark heraanlegd tot speelterrein om beter te beantwoorden aan de vraag van de belangrijkste gebruikers, hoofdzakelijk adolescenten. De snelle degradatie van deze groene ruimte, en de noodzakelijke, herhaalde herstellingen, te wijten aan een te grote recreatiedruk en het te intensieve gebruik, tonen nog maar eens de duidelijke behoefte aan een multifunctioneel netwerk van geëdiversifieerde groene ruimten.

Sociale functie en ecologisch belang van de groene ruimten

Deze groene ruimten zijn, volgens hun functie, aard, belang, beheerwijze en statuut, ingedeeld in 10 categorieën :



De talrijke privétuinen en domeinen beslaan in totaal ongeveer 3.600 ha, m.a.w. 22% van het grondgebied van het Gewest. Hoewel ontoegankelijk voor het publiek zijn ze essentieel voor de kwaliteit van het habitat en het leefmilieu. Mits een goed beheer kunnen deze private groene ruimten heel wat bijdragen tot de biodiversiteit in het stedelijk milieu en een pijler vormen in het groene netwerk.

De openbare bossen, parken en tuinen maken het grootste deel uit van de groene ruimten met recreatief karakter. In totaal beslaan zij 2.779 ha, 17% van de oppervlakte van het Gewest. Het Zoniënwoud alleen al omvat 1.642 ha van de 1.735 ha onder bosbeheer.

Hoewel deze groene ruimten hun oorspronkelijke functie van bosbouw blijven vervullen, neemt het recreatieve aspect voortdurend toe.

Parken van het klassieke type bevinden zich vooral in het stadscentrum en vormen dankzij hun rijke geschiedenis een toeristische attractie (vb. Kleine Zavel). De landschapsparken in Woluwe of Vorst beslaan grote oppervlakten in de Tweede Kroon, waar zij op optimale wijze voldoen aan de recreatieve behoeften. Ze hebben een ecologisch potentieel dat door een aangepast beheer moet worden gevaloriseerd. Tegenwoordig streeft men gemengde functies en de integratie met het stadslandschapkarakter na. Het Reigerbospark en de tuin van het Rijksadministratief Centrum zijn daar twee voorbeelden van. Meer spontane parken zoals het Wilderpark of het Koning Boudewijnpark - fase III stellen de ecologische functie voorop.

De kerkhoven nemen 147 ha in.

Speel-, sport en vrijetijdspelen omvatten 352 ha en vertonen een wisselende groenbedekking en groenkwaliteit.

Bermen en speelpleinen zijn goed voor 235 ha en 9% van de wegoppervlakte. Bomenrijen zoals deze langs de Tervurenlaan of de Louizalaan nemen ruimtelijk weinig plaats in, maar vormen een enorm groen volume. Hoewel ze hoofdzakelijk decoratief zijn, benaderen sommige groene ruimten verbonden met wegen, zoals aan het Schumanplein, de E. Jacquainlaan of de L. Lepoutrelaan, de recreatieve functie van openbare parken. Ze versterken een aangenaam aspect van de stad.





Dit geldt ook voor de beplante pleinen die, hoewel ze vaak zeer stengig zijn, de omliggende bebouwde omgeving luchtiger maken en een verbinding vormen met de verder afgelegen groene ruimten.

Deze verbindingsfunctie wordt eveneens verzekerd door de groene ruimten verbonden met een spoorweginfrastructuur (taluds, ruigten en braakland) : ware ecologische corridors, indringingsassen in het stedelijke milieu. Ze omvatten zowat 222 ha. Sommige gedeelten vertonen een grote biologische waarde.

Tenslotte vormen ruigten en braaklanden, ontstaan na de afbraak van gebouwen, of door staken van landbouw- of industriële activiteit, ware refugia voor de spontane inheemse flora en fauna. Al dan niet beheerd, vertonen de Kauwberg, het Vorsterijplateau en het Hof Ter Musschen, om de belangrijkste te noemen, een bijzonder hoge biologische waarde in het stedelijk milieu. Ze staan onder een zeer zware verstedelijkingsdruk; slechts enkele genieten van het beschermd statuut groene ruimten.

EERBIED VOOR HET BIOLOGISCH PATRIMONIUM VAN DE BOSZONE

De recente herinrichting van de Bergoje in Oudergem beantwoordt aan de prioriteiten van een ecologisch beheer van dit gebied. Bij verbetering van het tracé van bepaalde bestaande paden en de inrichting van enkele rustplaatsen werd het oorspronkelijk boskarakter zoveel mogelijk behouden. Het herstel van het moeras door de Roodkloosterbeek hierin optimaal te integreren, en een grondige schoonmaak hebben ervoor gezorgd het vochtig karakter van deze groene ruimte op te waarderen.

VERZOENING VAN ECOLOGIE, BIODIVERSITEIT EN RECREATIE

Het Scheutbosspark in Sint-Jans-Molenbeek harmoniseert ecologische, landschappelijke, esthetische, sociale en educatieve aspecten en vormt zo een geslaagde overgang tussen de stad en het aangrenzend platteland. Inderdaad, een talud met struiken en bosjes en een vochtige zone getuigen van het originele reliëf en vertegenwoordigen nog een deel van de oorspronkelijke vegetatie van grote biologische waarde. Het ecologisch beheer van de graslanden bevordert de ontwikkeling naar een grotere biodiversiteit. De oorspronkelijk aanwezige zone met volkstuintjes bleef bewaard maar werd heraangelegd. Naast een recreatieve speelzone bevindt zich een demonstratiezone met verschillend beheerde tuintjes (van klassiek naar zeer natuurlijk), gericht op het educatieve aspect. In Sint-Agatha-Berchem werd getracht de biologische waarde van het Wilderbos te behouden door de bouw van enkele houten bruggetjes, de verbetering van het tracé van de bestaande paden en een zacht ecologisch beheer. Een weelderige gevarieerde en spontane vegetatie kenmerkt dit gebied. Het biedt zijn bezoekers heel wat om te ontdekken : beek, vijver, poel, gras, land, beukenbos, boomgaard, bos met orchideeën en moestuinen.