

Mijn stad onze Planeet!

ALLE BEETJES HELPEN, WANT WE ZIJN
MET EEN MILJOEN BRUSSELAARS

Maandblad - April 2009 - nr. 44



België - Belgique

P.P. - P.B.

B - 010

P202224

Trends > p3

De toestand van het
leefmilieu in Brussel

Tillensblok > p6

Een stadstuin
in hartje Brussel

Fietsen in de stad > p7

In topvorm!

Iedereen in de tuin > p4 en 5

Deuren open voor
de biodiversiteit!



LEEFMILIEU
BRUSSEL

- BIM -



100 € per m² voor een voorbeeldgebouw

Het Brussels Hoofdstedelijk Gewest lanceert voor het derde jaar op rij een wedstrijd voor het bouwen van voorbeeldgebouwen. In 2007 en 2008 hebben 76 projecten de wedstrijd gewonnen. Ze waren goed voor bijna 200.000 gebouwde of gerenoveerde vierkante meters. Voor 2009 kunt u, naast andere premies en subsidies, een financiële tegemoetkoming ontvangen van 100 euro per m². Wie wil deelnemen, moet een dossier met kandidatuur indienen. We verwachten het dossier ten laatste op 10 september 2009.

Meer info: www.leefmilieubrussel.be



Dit plaatje zal prijken op de winnende huizen van de Wedstrijd Voorbeeldgebouwen.

Halt aan het papier

Wist u dat in België jaarlijks twee telefoonboeken (Witte Gids en Gouden Gids) bezorgd worden aan 2.250.000 gezinnen? Dat is goed voor 5.625.000 kg papier. Als u thuis beschikt over internet, draag dan uw steentje bij om die papierberg te verminderen. Via de site www.1207.be kunt u de uitgever verwittigen dat u de telefoonboeken niet meer in papieren versie wilt ontvangen. Want

alle info in de boeken is gewoon gratis te raadplegen op deze site. Twee extra tips: als u zo stilaan genoeg heeft van de massa reclame die elke dag in uw brievenbus valt, kleef dan een sticker "Pub Stop" op uw brievenbus. Die sticker kunt u gratis verkrijgen door te bellen naar Leefmilieu Brussel (02 775 75 75). En om uw gegevens uit de databanken voor persoonlijk geadresseerde reclame te verwijderen, kunt u zich inschrijven op de lijst "Robinson": www.robinson.be. Tenslotte nog dit: als u dit tijdschrift op papier leest, dan kunt u ook in de plaats de elektronische versie aanvragen. Dat kan via abonnement@ibgebim.be.

 **PRESSE GRATUITE
GRATIS BLADEN**

 **PUB
RECLAME**



Leefmilieu Brussel op Facebook

Sinds enkele jaren zijn de sociale netwerksites op Internet een waar maatschappelijk fenomeen. Niet minder dan 41% van de Belgen heeft zich ingeschreven in een netwerksite, in de meeste gevallen op Facebook. Zo kunt u, via Facebook, gelijkgestemden vinden die zich in Brussel en elders engageren voor het leefmilieu.

Daarom heeft Leefmilieu Brussel sinds kort een eigen stek op dit immense netwerk. Gelijk wie kan zich aansluiten bij onze "groep" en via onze pagina op de hoogte blijven van onze activiteiten en actualiteiten, of zich aansluiten bij andere groepen, zoals bv. de Brusselse duurzame wijken. U kunt zich ook fan verklaren van onze pagina. Als u op www.facebook.com "Leefmilieu Brussel" intikt in de tab "zoeken", komt u terecht bij onze Facebookgroep.



Hoekje van de leerkracht

Het pedagogisch aanbod voor basis-, middelbare en hoge scholen is bekend voor het schooljaar 2009-2010!

Info: www.leefmilieubrussel.be > scholen of 02 775 75 75



Mijn stad onze planeet

Maandelijkse publicatie (verschijnt maandelijks, behalve in januari, juli en augustus) - Leefmilieu Brussel - Gulledele 100 - 1200 Brussel Tel. 02 775 75 75 - info@leefmilieubrussel.be - www.leefmilieubrussel.be V.U. : J.-P. Hannequart en E. Schamp. HERLEZINGCOMITÉ: Xavier Van Roy, Mathieu Molitor, Louis Grippa, Rik De Laet. REDACTIE: Saâd Kettani (www.karaktere.be) FOTO : K.ractère; Leefmilieu Brussel p 6(2) 8. PRODUCTIE : www.4sales.be © IBGE-BIM - Gedrukt met plantaardige inkt op gerecycleerd papier.

De staat van het LEEFMILIEU in BRUSSEL

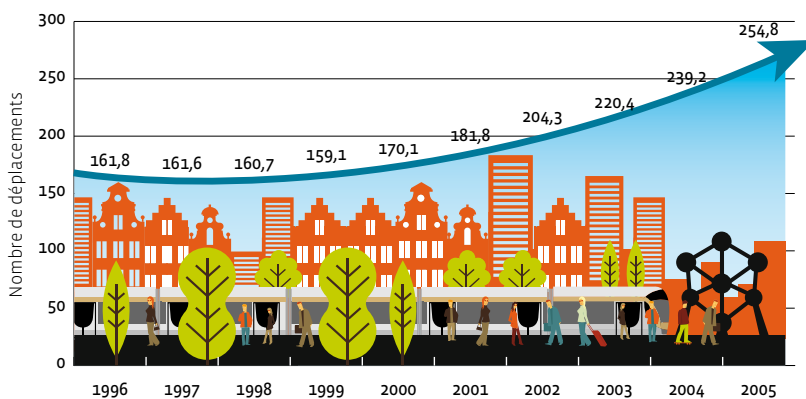
Is onze lucht vervuild? Hoeveel afval produceren we? Welke natuursoorten zijn bedreigd? Welke activiteiten stoten broeikasgassen uit? Welke activiteiten verbruiken het meeste energie? Op deze en andere vragen vindt u een antwoord in het Rapport over de Staat van het

Leefmilieu opgemaakt door de diensten van Leefmilieu Brussel. Om inzicht te krijgen in de situatie van elk werkdomein kunt u een samenvattende brochure raadplegen. De brochure is overvloedig geïllustreerd en vlot toegankelijk voor het grote publiek. Deze brochure is gra-

tis beschikbaar bij Leefmilieu Brussel en kan u downloaden via onze website.

U kunt het volledige rapport ook raadplegen op www.leefmilieubrusseel.be > Staat van het Leefmilieu.

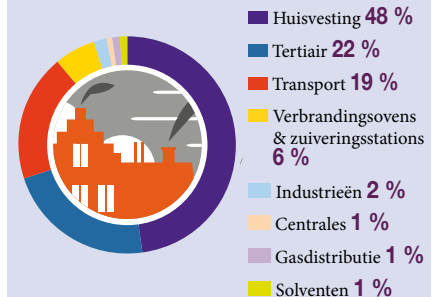
EVOLUTIE van het aantal VERPLAATSINGEN via de MIVB



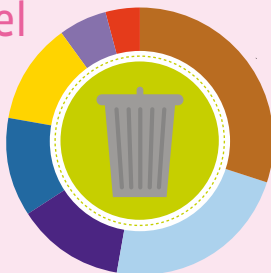
Hoewel de wagen nog steeds heer en meester is in het verkeer, zijn het gebruik van openbaar vervoer en fiets toch gevoelig gestegen.

Activiteiten die BROEIKASGASSEN UITSTOTEN

Aandeel van de sectoren in de reële uitstoot van broeikasgassen.



Hoeveelheid AFVAL GEPRODUCEERD in Brussel

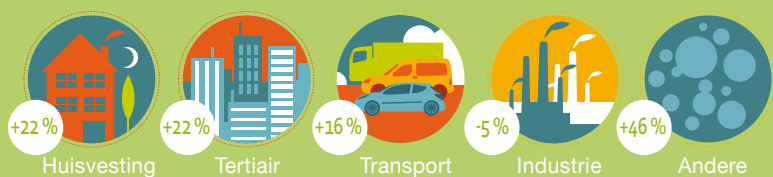


2.082.000 TON

- Bouw- en sloopafval **30 %**
- Industrieel afval **23 %**
- Huishoudelijk afval **13 %**
- Afval van kantoren en scholen **12 %**
- Verbrandingsafval, baggerslib en ruimsingslib **12 %**
- Afval van handelszaken en HORECA **6 %**
- Afval van de transport-, gezondheids- en reinigungssector **4 %**

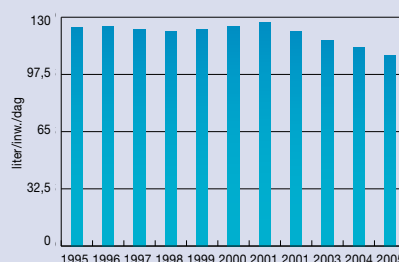
Brussel produceert jaarlijks meer dan twee miljoen ton afval. Bouw- en sloopafval komt op de eerste plaats.

EVOLUTIE van het ENERGIEVERBRUIK in Brussel sinds 1990

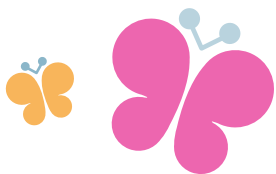


Sinds 1990 is het energieverbruik van bijna alle sectoren toegenomen: plus 22% voor de huisvesting en kantoorgebouwen.

EVOLUTIE van het VERBRUIK van LEIDINGWATER door BRUSSELSE GEZINNEN



Sinds 2002 daalt het dagelijkse waterverbruik van de Brusselaars.



Zorg voor meer **BIODIVERSITEIT** in

Hoe kan u een kleine stadstuin omtoveren tot een plekje wilde natuur met bijhorende fauna en flora? Een aantal Brusselaars toont het u graag. Op 26 april stellen ze hun tuinen open voor het publiek. Hun advies en expertise over composteren en biodiversiteit krijgt u er gratis bij. In afwachting geven we u al een voorsmaakje: in een ideale "biodiverse" tuin vindt u enkele plekjes waar de natuur vrij spel heeft. Aangelegde stukken tuin kunnen gerust, zolang het geheel maar "biodivers" en milieuvriendelijk blijft.

1 Haag

De haag in uw tuin is een toevluchtsoord voor vele kleine diertjes. Om uw haag zo aantrekkelijk mogelijk te maken, gebruikt u verscheidene inheemse soorten (haagdoorn, hazelaar, haagbeuk, esdoorn, sleedoorn...) door elkaar. U zorgt ook voor enkele doorgangen zodat kleine dieren als egels er nog tussen kunnen.

2 Struikgewas

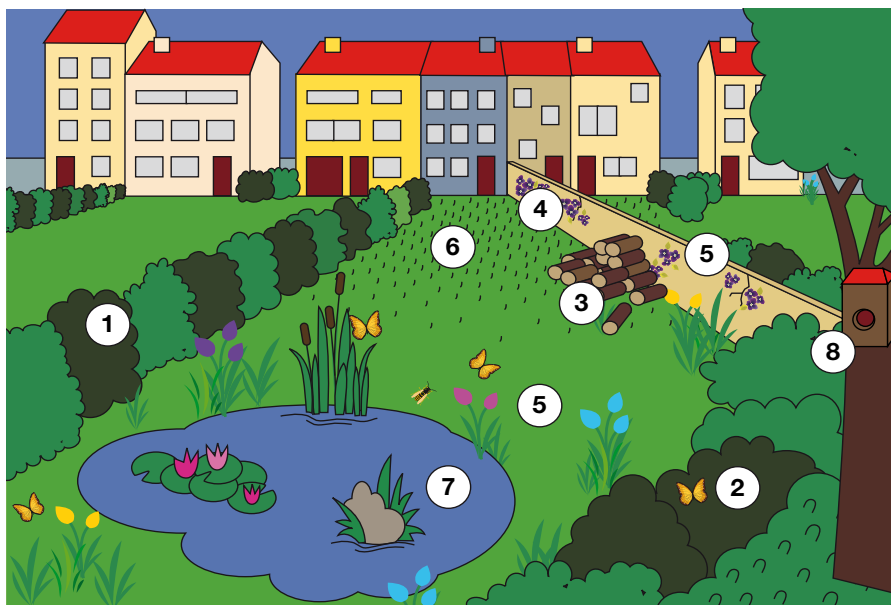
Het struikgewas achter in uw tuin is een ideale voedselopslag- en schuilplaats voor fauna. Vergeet niet om inheemse soorten te kiezen.

3 Houtstapels

Ergens op een vergeten plekje in de tuin is een oude houtstapel een echt dierenparadijs. Vooral vermolmd hout trekt insecten aan, op de voet gevolgd door roodborstjes, winterkoninkjes en egels.

4 Bloemperken

Dichter bij huis bieden bloemperken doorgaans ruimte aan sierplanten. Maar ook wilde planten kunnen best, zonder het geheel te verstoren. Kies de soorten in functie van de stand van de zon.



5 Oude muren

Met zijn talrijke gaatjes en kantjes is een oude stenen muur een ideale habitat voor de wilde natuur: slakken, rotsplanten, een enkele bij of wesp... Met een beetje geluk kan je er de naarstigste arbeid volgen van een metselbij die haar nest bouwt terwijl ze een klein gaatje vult met wat aarde en speeksel.

6 Grasveld

Zelfs in een kleine tuin mag je gerust wat ruimte vrijhouden voor een ongemaaid stuk grasveld. Twee à drie keer per jaar maaien is voldoende. Zelfs één keer, aan het einde van het seizoen, volstaat. Na het maaien moet je wel het gras weghalen zodat het niet ter plaatse rot. Op zo'n veld hebben de planten alle kans om te groeien, te bloeien en graantjes en vruchtjes te produceren. Dit plekje zal de monotonie van een perfect afgereden gazon doorbreken en uw stadstuin een landelijk karakter geven.



Myriam de Garady / Gaanshoven

"De EGEL is mijn bondgenoot"

"Voor mij is de egel een ideale bondgenoot want hij weert de insecten en de naaktslakken uit mijn moestuin. Om hem naar mijn tuin te lokken, maak ik enkele plekjes klaar, zoals bosjes struikgewas of stapels hout of dode bladeren. Daar kan hij dan zijn nest in bouwen. Of ik plaats een kistje vol droog gras omgekeerd onder het struikgewas. Ik zorg er altijd voor dat die schuilplek goed in de schaduw ligt, want de egel kan niet goed tegen warmte."





de tuin



Of u nu een grote of kleine tuin hebt, zelfs een balkon of een terras, u kan altijd een groen, milieuvriendelijk plekje maken. Onze brochure "**Een natuurlijke en gezellige tuin**" geeft u 100 praktische tips om er helemaal zin in te krijgen. Bestel deze publicatie gratis via het telefoonnummer **02 775 75 75** of op onze website www.leefmilieubrussel.be > Particulieren > Praktische zaken > Mijn tuin > Leg een natuurlijke tuin aan

ALLEMAAL IN DE TUIN!

26 april 2009, open tuindag

Leefmilieu Brussel, in samenwerking met Natagora en Inter Environnement Bruxelles, nodigt u een hele dag lang uit om een dertigtal Brusselse tuinen te ontdekken. Bij die gelegenheid stellen de eigenaars hun tuindeuren open. Ze tonen u met plezier hoe ze tewerk zijn gegaan in hun tuin en/of vertellen over hun ervaringen als compostmeester. Er zijn opmerkelijke vijvers en inheemse planten te zien, u kan verschillende composteringstechnieken aanleren... Een ideale gelegenheid om

van gedachten te wisselen met de eigenaars en enkele leuke ideeën bijeen te sprokkelen die u in uw eigen tuin kunt toepassen!

Op zondag 26 april 2009, van 10.00 u tot 13.00 u en van 14.00 u tot 18.00 u. Een brochure met de adressen en beschrijvingen van de tuinen is beschikbaar bij Leefmilieu Brussel:

02 775 75 75,
info@leefmilieubrussel.be.



Vijver

7

Een vijver in uw tuin is verfrissend en creëert een speciale sfeer. Zeker als u hem graaft op een zonnige plek. Om te vermijden dat er te veel bladeren in terechtkomen tijdens de herfst, doet u er goed aan uw vijver op een zekere afstand de bomen te plaatsen. Zorg ervoor dat het merendeel van de bermen zacht hellend zijn (10 à 20%) zodat planten er gemakkelijk hun stek kunnen vinden en dieren vlot naar het water kunnen gaan, en terug. Best is een maximale diepte van 80 cm tot 1 meter. Hoe minder u tussenkomt, hoe natuurlijker uw vijver. U kunt overwegen om "lokale" waterplanten toe te voegen. Ze zorgen voor zuurstofrijk water en zijn een schuilplek voor kikkers, libellen en andere insecten die op uw vijver afkomen.

Nestkastje

8

Om de vogels te beschermen tegen hun natuurlijke vijanden, plaatst u het nestkastje op een vrije plek, op een hoogte tussen 2,5 en 5 meter. Als u de opening naar het zuidoosten richt, is het vlieggat niet blootgesteld aan weer en wind (west, noordwest) of aan de volle zon (zuid). Plaats het nestkastje op zo'n manier dat het lichtjes naar voren helt, dan kan de regen niet binnendringen.



10 EENVOUDIGE TIPS voor een gezellige, milieuvriendelijke tuin

1. Probeer zoveel mogelijk soorten af te wisselen.
2. Laat de natuur zijn gang gaan.
3. Creëer faunavriendelijke plekjes.
4. Gebruik geen chemische meststoffen.
5. Ban chemische pesticiden.
6. Gebruik regenwater.
7. Composteer.
8. Kies milieuvriendelijk tuinmeubilair.
9. Gebruik tuingereedschap zonder motor.
10. Handel met respect voor de buren.



WIST JE DAT?

De Brusselse biodiversiteit bestaat uit zowat 800 hogere plantensoorten, 900 paddenstoelen, 220 mossen (planten zonder wortels...), 36 korstmossen, 100 vogels, 42 zoogdieren, 7 amfibieën, 5 reptielen...

Naar de COMPOSTEER-SCHOOL

U wilt uw groenafval zelf composteren maar u weet niet echt hoe u eraan moet beginnen? Leefmilieu Brussel stelt u theoretische en praktische opleidingen voor die ingaan op de verschillende technieken van het composteren. Bovendien is net een nieuwe brochure uitgekomen over alle composteertechnieken!

Info, inschrijvingen en bestellen van de brochures: **02 775 75 75**

Tillensblok

Een STADSTUIN in hartje Brussel



In de jaren tachtig maakt een handvol buurtbewoners met groene vingers spontaan gebruik van een groene zone tussen huizenblokken om er prei, wortelen en sla te planten. Deze plek, gelegen tussen de Joseph Bensstraat, de Roosendaelstraat, de Alsebergsesteenweg en Rozendal, wordt al snel een ontmoetingsplek voor natuurminnende wijkbewoners. Begin jaren negentig bedreigen vastgoedprojecten het bestaan van dit kleine stukje platteland. Bernard Queeckers, voorzitter van het Tuincomité van de Tillensblok, aan het woord: "Op dat moment werd een wijkcomité opgericht om die plannen te dwarsbomen, de plek te verfraaien en een sensibiliseringscampagne te voeren bij de pers en de buurtbewoners." Na vele omzwervingen beslissen de bouwpromotoren om de handdoek in de ring te werpen en het terrein wordt in 1999 geklasseerd als groene ruimte in het Gewestelijk Bestemmingsplan. Het beheer ervan wordt dan toevertrouwd aan Leefmilieu Brussel.

Bodem te vervuild

Uit bodemanalyses blijkt echter dat de aarde vervuild is en dus niet geschikt voor het telen

De groene zone van het Tillensblok, tussen een aantal huizenblokken, is opnieuw toegankelijk voor de wijkbewoners. Ze zal officieel worden ingehuldigd op 4 april 2009. Deze tuin van een hectare, sinds lang bestemd voor moestuintjes, wordt beheerd door Leefmilieu Brussel in samenwerking met het wijkcomité. Er is gewerkt aan de toegankelijkheid en de paden zijn opnieuw aangelegd.

van groenten. Het verdict is onverbiddeijk: de moestuinen moeten verdwijnen en plaats ruimen voor een groene ruimte met sierplanten. Maar de buurtbewoners willen hun groene hobby niet opgeven en dus beslist Leefmilieu Brussel om in te grijpen. "Om een deel te bewaren als moestuin hebben we de vervuilde aarde over een kwart van de oppervlakte vervangen door bebouwbare aarde van 50 cm dik," legt Renaud Tondeur van Leefmilieu Brussel uit. "De werken voor de aanleg van de moestuin en de siertuin zijn gestart in 2008 en werden enkele weken geleden afgerond. Sinds de maand maart zijn de buurtbewoners opnieuw aan de slag gegaan in hun tuintje." Men vindt er ook een bijenkast en een drinkfontein.

Milieubewust beheer en burgerzin

Vandaag werkt het Tuincomité van de Tillensblok nauw samen met Leefmilieu Brussel. Bernard Queeckers terug aan het woord: "Onze opdracht bestaat erin te waken over het goede beheer van de moestuinen. We staan ook in voor het onderhoud van de hagen met kleine fruitbomen, de compos-

teerruimte en de organisatie van feesten en evenementen... In dat kader gaan we ook samenwerken met de gemeenteschool en de bewoners van het Rust- en Verzorgings-tehuis Rozendal die ook in de tuin komen werken." En zoals het bij een groene ruimte past, hebben alle tuiniers een charter ondertekend waarin ze zich ertoe verbinden geen enkel chemisch product te gebruiken, omzichtig met water om te springen, te voet of met de fiets naar de tuin te komen, fauna en flora te respecteren en de voorkeur te geven aan inheemse planten... een voorbeeld dat in Brussel best navolging mag krijgen!

Kom en doe mee op zaterdag 4 april, van 15.00 uur tot 17.00 uur in de volledig heraangelegde tuin van de Tillensblok. Een muzikaal vieruurtje, marionnettentheater en animatieactiviteiten staan op het programma. Ingang via de Tillensblokstraat of de Roosendaelstraat.

Info: www.leefmilieubrussel.be > Particulieren > Groene ruimten, fauna en flora



De heropleving van Keyenbempt

Keyenbempt, een halfnatuurlijke groene ruimte met hoge ecologische en landschappelijke waarde, heeft een grondige opknappbeurt gekregen. Maar de charme van deze plek is gelukkig bewaard gebleven. Leefmilieu Brussel heeft in 2001 de werken aangevat met de sanering van de Geleytsbeek, het snoeien van de bomen en het verwijderen van afval. Verder werd de moeraszone uitgebreid en aangelegd om de ontwikkeling van de biodiversiteit op dit terrein te stimuleren. Andere troeven van dit project: een grot om vleermuizen onderdak te bieden, heraangelegde paden en een parcours voor mensen met een beperkte mobiliteit. De moestuinzone is heraangelegd en gesaneerd met vers aangevoerde landbouwgrond van goede kwaliteit.

We nodigen u graag uit op de Keyenbempt voor een muzikaal openingsvieruurtje op 25 april, van 15.00 uur tot 17.00 uur.

Tuinen van de Bloemist

De Tuinen van de Bloemist zijn bijzonder rijk aan inheemse bomen en plantensoorten, waaronder enkele vrij zeldzame exemplaren. Sinds kort hebben ze nog een extra troef: een uiterst interessant botanisch identificatiesysteem. Kleine naamplaatjes aan de voet van de perken vermelden de wetenschappelijke en volksbenamingen van de planten. Andere nieuwigheid: het park, dat de traditie van de oude koninklijke parken verder zet, is voortaan toegankelijk via de Médorstraat.



Fietsen in de stad? **IN TOPVORM!**

Wie dagelijks de fiets neemt, mag erop rekenen dat zijn fysieke en geestelijke gezondheid er sterk op vooruitgaan. Een dertigtal minuten per dag op het stalen ros tegen matige snelheid volstaat om in vorm te blijven en een ijzersterke conditie op te bouwen.



Volgens de Wereldgezondheidsorganisatie volstaat dertig minuten matige lichaamsbeweging per dag, of een energieverbruik van 150 kilocalorieën, voor een betere gezondheid en minder ziektes. In Brussel bedragen de meeste stadstrajecten met de wagen tussen de 2 en de 10 kilometer. Met de fiets zouden die verplaatsingen overeenstemmen met een regelmatige fysieke inspanning van 15 tot 40 minuten.

Elk jaar sterven in ons land 40.000 mensen aan een cardiovasculaire ziekte en 2.500 aan darmkanker. Als u weet dat een dagelijkse lichaamsbeweging (bijvoorbeeld met de fiets) het risico op deze aandoeningen met 40 % vermindert, dan wegen de troeven voor de gezondheid ruimschoots op tegen de eventuele risico's. Trouwens, als u uw fietsgedrag wat aanpast, kan u perfect gevaarlijke situaties anticiperen en vermijden. U vindt er alles over op www.velo.irisnet.be > veilig fietsen.

In dezelfde trant hebben zeer recente studies uitgewezen dat de levensverwachting van een matige fietser 2 jaar hoger ligt dan een persoon die zich enkel met de wagen verplaatst. De fietser zou ook beter bestand zijn tegen ziektes dan zijn collega's, want hij is gemiddeld een dag minder ziek per jaar. Voor bedrijven is het rekensommetje snel gemaakt: een medewerker die fietst is rendabeler. Stof om over na te denken... Komt daarbij dat de meeste Brusselaars die de fiets dagelijks gebruiken, dit helemaal niet als een straf beschouwen. Zij vinden dat fietsen 's morgens een energieboost geeft en op het einde van de werkdag kalmerend werkt. Bovendien biedt deze dagelijkse inspanning een interessant alternatief voor een duur fitnessabonnement.

AGENDA

DRING DRING 2009: 11-17 mei

Op het programma: ontbijt, fietstochten, nachtcircuits, opleidingen om te leren fietsen... Dit jaar wordt de Dring Dring-week afgesloten met het eerste Fietsfeest in Tour & Taxis.

Info: www.dringdring.be

VELO-CITY 2009 "RE-CYCLING CITIES"

De vijftiende Europese Conferentie van de Fiets gaat voor het eerst door in Brussel, van **11 tot 15 mei**. Tachtig nationale en internationale sprekers zullen er het woord voeren. Ook een Expo Velo-city en een hele reeks fietstochten staan op het programma.

Info: www.velo-city2009.com

FRIDAY BIKEDAY

Vrijdag? Fietsdag! En waarom niet? Organiseer u zo dat u één dag per week, op vrijdag, met de fiets naar het werk komt. Ontdek massa's voordelen op www.fridaybikeday.be

6 GOEDE REDENEN om te fietsen

> Dagelijks 30 minuten met de fiets rijden:

- 1** Beperkt tot 40 % het risico op vroegtijdig overlijden door een hartaandoening, beroerte, darmkanker en diabetes type II;
- 2** Bevordert het psychologische welzijn, vermindert stress, angstgevoelens, depressie en het gevoel van eenzaamheid;
- 3** Vermijdt of vermindert een hoge bloeddruk, een aandoening die een vijfde van de volwassen bevolking treft;
- 4** Verbeterd de bloedsomloop en maakt het hart sterker;
- 5** Vermindert het gehalte aan slechte cholesterol en verbetert de suikerhouding in het organisme;
- 6** Houdt het gewicht onder controle en beperkt het risico op zwaarlijvigheid met 50 % in vergelijking met "zittende" mensen.

Fiets met een gerust hart, zorg dat uw fiets goed onderhouden is:

geoliede ketting, goed opgepompte banden, goed afgestelde versnellingen en remmen in perfecte staat. In gespecialiseerde workshops kan u zelf leren hoe u uw fiets onderhoudt of herstelt. En vergeet ook de verlichting niet!

Info: [Ateliers vélo de la rue Voot](http://ateliersvelo.de.la.rue.voot.be) - www.voot.be

Leer veilig fietsen

Als u er voor terugschrikt het verkeer te trotseren met uw fiets, zijn er twee fietsverenigingen die u leren uw mannetje te staan in het verkeer terwijl u toch binnen de lijnen van de wegcode kleurt.

Info: www.gracq.org, www.provelo.org



Louise Taymans (Schaarbeek)

Met de FIETS door Brussel?

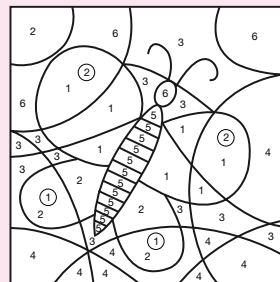
Ik zou graag in Brussel willen fietsen maar de luchtvervuiling doet me twijfelen. Is het waar dat fietsers meer getroffen worden door deze vervuiling dan automobilisten?

In tegenstelling tot wat je zou denken zijn fietsers minder het slachtoffer van luchtvervuiling dan automobilisten. Uit recente studies blijkt dat de mate van vervuiling binnen in de auto twee tot acht keer hoger ligt dan de niveaus geregistreerd langs de wegen. Autobestuurders zijn dus meer blootgesteld aan vervuiling dan fietsers. En wel om vier redenen: de fietser staat niet in de file, hij rijdt voorbij de files om aan het licht te wachten vóór de auto's; de fietser kan meestal de grote verkeersassen en de tunnels vermijden; de luchtopname van de auto bevindt zich ter hoogte van de uitlaat van de auto ervoor, terwijl de luchtopname van de fietser (zijn neus dus) zich hoger bevindt en dus minder hinder ondervindt van die ongezonde gassen; ten slotte vervuult de auto zijn eigen bestuurdersruimte (via de uitlaat en de brandstoftank). **Info: www.provelo.org, 02 502 73 55.**



Tuinharlekijn, ik hou van de Brusselse natuur...

Zonder mij zouden tuinen er anders uitzien. In Brussel komt er wel een twintigtal van mijn soort voor, waarvan enkele met uitsterven bedreigd zijn. In de zomer ben ik even mooi als een veldbloem en mijn aanwezigheid wijst erop dat de natuur in goede gezondheid is. Wie ben ik? Om dat te weten moet je deze tekening inkleuren. Met elk nummer stemt een kleur overeen: **1 = rood, 2 = geel, 3 = blauw, 4 = groen, 5 = grijs, 6 = oranje.**



Agenda

Om dit tijdschrift elke maand gratis te ontvangen: 02 775 75 75, abonnement@leefmilieubrussel.be of www.leefmilieubrussel.be

04/04 – NATUUR. TILLENSBLOK

Inhoudiging van de nieuwe groene ruimte Tillensblok met Leefmilieu Brussel en het Buurtcomité die samen instaan voor het beheer van de site (lees het artikel op pagina 6). Plaats: ingangen langs de Roosendaalstraat en de Joseph Bensstraat, 1180 Ukkel. **Info: 02 775 75 75**
www.leefmilieubrussel.be

21/04 – TENTOONSTELLING VOORBEELDGEBOUWEN

Op 2 jaar tijd en na 2 projectoproepen zag ongeveer 200.000 m² aan renovatie- of passiefbouw het daglicht in Brussel. In totaal gaat het om 76 gebouwen. Via deze tentoonstelling kunt er u 40 ontdekken en maakt u kennis met eco-constructie, die niet meer weg te denken is uit het Brusselse straatbeeld. Plaats: in de openlucht, tegenover de Sint-Michiels- en Sint-Goedelekaathedraal, tot in juni.

22/04 – CONFERENTIE. GRIJZE ENERGIE: HOE DAAR REKENING MEE HOUDEN? Hoe moet de energie worden ingeschat die nodig is bij de productie, het vervoer en de verwijdering van materialen, de energie die doorgaans wordt aangeduid met de term "grijze energie", "verborgen energie" of "energie-inhoud". Bij de berekening van deze grijze energie wordt rekening gehouden met de analyse van de complete levenscyclus van het product. Jeugdherberg Jacques Brel, Zavelput 30, 1000 Brussel, gratis, 19u. **Inschrijvingen: 02 775 75 75 of info@leefmilieubrussel.be**

22/04-24/04 – CONFERENTIE

3X20%: SPEEL MEE!



De Europese klimaat- en energiedoelstellingen voor 2020, "3x20%", zijn de drijvende kracht achter de "Conventie van Burgemeesters", een initiatief van de Europese Commissie dat wordt gesteund door Energie-Cités en Climate Alliance. Het Brussels Hoofdstedelijk Gewest is heel nauw betrokken bij deze dynamiek en is medeorganisator van een conferentie over dit onderwerp. Op het programma: toespraken van experts, rondetafelgesprekken, tentoonstellingen en individuele ontmoetingen, met als doel te debatteren over een duurzamere energietoekomst. MCE, Aquaductstraat 118, 1050 Brussel. **Info: www.energie-cites.eu, + 33 381 65 36 81, 02 775 75 75**

25/04 – INHULDIGING. KEYENBEMPT-SITE.

Inhoudiging van de seminatuurlijke site van de Keyenbempt, een stuk braakland dat werd omgetoverd in een groene ruimte met een sociale en ecologische functie (lees het artikel op pagina 6). Ingangen van de site via de Alsebergsesteenweg, de Steenweg op Drogenbos, de François Vervloetstraat, de Keyenbemptstraat, 1180 Ukkel, 15-17u. **Info: Leefmilieu Brussel - 02 775 75 75**

25/04 – BIODIVERSITEIT. BIJENWANDELPAD

Inhoudiging van het Bijenwandelpad in de plantentuin Jean Massart in Oudergem. Een dag boor-

devol animatie om kennis te maken met het bijtje, een ambassadeur van de Brusselse biodiversiteit. Rondleiding, degustatiestands (slowfood) rond honing enz. Experimentele Tuin Jean Massart, Waversesteenweg 1850, 1160 Brussel, 9-17u. **Info: Marc Wolast: 02 672 14 27 of www.apisbruocsella.be**

26/04 – OPENDEUR. DE HOEVE VAN UKKEL.

3^{de} kijkdag met voorstelling van de restauratiewerken aan de gebouwen, evocatie van de geschiedenis van de site en van de evolutie van de werken. Op het programma: bezoek aan de site, paneelwerk met plannen, demostand van de bouwberoepen, ontmoetingsstand. Oude Molenstraat 93, 1180 Brussel, 10u. **Info: 02 374 18 96**

28/05 – TUINIEREN. COMPOSTEEROPLEIDINGEN.

U hebt zin om kennis te maken met de geneugten van het composteren of om uw techniek te verbeteren om keuken- en tuinafval om te zetten in humus? Ook indien u geen tuin hebt maar toch wil vermijden dat uw afval in de verbrandingsoven terechtkomt, is deze opleiding voor u bestemd. U leert de theoretische basis om te kunnen werken met een wormenbak en u krijgt de nodige tips om zo'n bak zelf te maken. U kunt er ook de commerciële en artisanale modellen bekijken die de compostmeesters gebruiken. Inter-Environnement Bruxelles asbl, Mundo-B, Huis voor Duurzame Ontwikkeling, Edinburgstraat, 18-26 te 1050 Elsene, 19u30. **Info en verplichte inschrijving: 02 775 75 75**