



## LEEFMILIEU BRUSSEL, TEN DIENSTE VAN DE LEVENS- KWALITEIT VAN DE BRUSSELAARS



[www.leefmilieubrussel.be](http://www.leefmilieubrussel.be)



## Inhoudsopgave

Woord vooraf	3
Duurzaam bouwen en een beter energiebeheer	6
De duurzame economie ontwikkelen	12
De staat van het leefmilieu analyseren en de milieuhinder verminderen	18
De groene stad en de natuur uitbreiden	24
Het publiek sensibiliseren en informeren	30
Een blik achter de schermen: het intern beheer van Leefmilieu Brussel	36
Leefmilieu Brussel in al zijn diversiteit!	40
Conclusie	42

## Woord vooraf

In 1989 werd Brussel omgevormd tot het Brussels Hoofdstedelijk Gewest. Een Stadsgewest, hoofdstad van België en van Europa, dat op de drempel van de 21<sup>e</sup> eeuw voor grote milieu-uitdagingen stond. De Administratie van Leefmilieu Brussel, die dit jaar haar 25-jarig bestaan viert, heeft gewerkt aan de geleidelijke overgang naar een duurzamere Hoofdstad. Bewijs daarvan is onze tweede plaats in de wedstrijd Europese Groene Hoofdstad. De Administratie was de drijvende kracht achter deze evolutie.

Duurzaam bouwen, afvalbeheer, kwaliteitsvolle groene ruimten, energie-efficiëntie, vermindering van de milieuhinder... Leefmilieu Brussel behandelt al deze thema's met als voornaamste doel: de levenskwaliteit van de Brusselaars garanderen. Om een beter zicht te krijgen op hun dagelijkse activiteiten, geven we het woord aan de personeelsleden van Leefmilieu Brussel. Wat is hun taak? Hoe dragen ze bij tot het welzijn van de Brusselaars? En hoe denken ze dat hun functie de komende jaren zal evolueren?

In deze brochure zetten we de mannen en vrouwen in de schijnwerpers die zich dagelijks inzetten om de opdrachten van Leefmilieu Brussel uit te voeren. We laten verschillende personeelsleden aan het woord, zowel administratief personeel als terreinwerkers, die al zoveel jaren het Brusselse leefmilieu vormgeven en toezien op de levenskwaliteit van de Brusselaars.

Frédéric Fontaine en Régine Peeters  
Algemeen Directeur et adjunct Directrice

# De geschiedenis van Leefmilieu Brussel is een aaneenschakeling van initiatieven om het welzijn van de Brusselaars te bevorderen...

>> 1989 :  
de oprichting  
van het BIM



>> 2006 : 'Leefmilieu Brussel' wordt de  
publieke benaming van het BIM, voor een  
betere herkenbaarheid bij de burger



- 1 Afvalpreventie
- 2 Bestrijding van geluidshinder
- 3 Het label ecodynamische onderneming
- 4 Bescherming van groene ruimten en Natura 2000-gebieden
- 5 Beheer van het Zoniënwoud



**6** Energiepremies

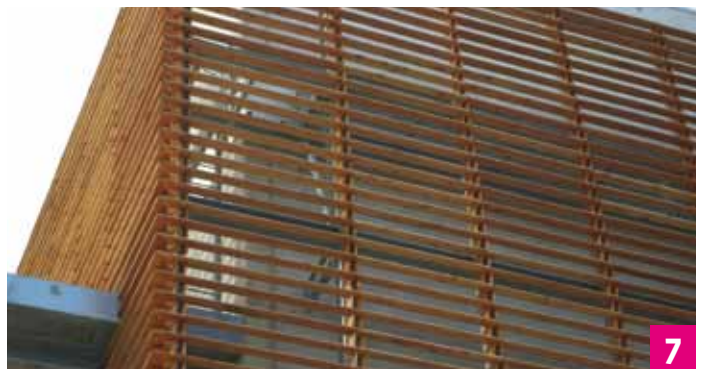
**7** De 'Voorbeeldgebouw'-projecten

**8** Participatieve duurzame wijken

**9** Duurzame grootkeukens

**10** Creëren van banen die de zorg voor het leefmilieu bevorderen

**11** Milieueducatie in scholen



# Duurzaam bouwen en een beter energiebeheer

De laatste tien jaar heeft duurzaam bouwen een aanzienlijke ontwikkeling doorgemaakt in het Brussels Hoofdstedelijk Gewest. Omdat de bouwsector 70% van het energieverbruik van het Gewest voor zijn rekening neemt, heeft Leefmilieu Brussel grootscheepse acties gevoerd om de ontwikkeling van duurzaam bouwen en een beter energiebeheer te bevorderen. Het gaat om heel concrete acties om de stijgende energieprijzen en de verhoogde uitstoot van broeikasgassen aan te pakken. Duurzaam renoveren en bouwen worden aangemoedigd via energiepremies. Er is een nieuwe wetgeving rond de Energieprestatie van Gebouwen. Het energiebesparingspotentieel van openbare gebouwen wordt in kaart gebracht (PLAGE-projecten). 'Voorbeeldgebouwen' krijgen een tegemoetkoming. Burgers worden begeleid om hun energieverbruik te optimaliseren, enz. De opdracht van Leefmilieu Brussel wordt overigens steeds ambitieuzer want vanaf 2015 moet elk nieuw gebouw voldoen aan de passiefnorm, d.w.z. tien keer minder energie verbruiken dan een traditioneel gebouw. Met deze evolutie geeft Leefmilieu Brussel duidelijk blijk van haar daadkracht.



## ‘De bouwsector nuttige hulpmiddelen aanreiken’

Het is van fundamenteel belang dat de professionele sector de nodige kennis verwerft om te werken met de nieuwe technieken en materialen. Duurzaam bouwen kan werkelijk bijdragen tot de verbetering van de levenskwaliteit van alle Brusselaars. De opleidingen over ‘duurzame gebouwen’ houden u op de hoogte van deze voortdurend evoluerende materie.

## YANNICK D’OTREPPE, beheerder van de opleidingen over ‘duurzame gebouwen’



## CAMILLE POCHET, architect van het departement Onroerend goed



## ‘Het erfgoed milieuvriendelijk renoveren met behoud van de eigenheid ervan’

Onze opdracht bestaat o.a. in de renovatie van het gebouwd erfgoed van het Gewest, dat gelegen is in parken, beschermde landschappen of natuurgebieden... Vaak gaat het om oude gebouwen, waarvan er sommige interessante architecturale kenmerken vertonen. We proberen de eigenheid ervan te bewaren terwijl we gebruikmaken van milieuvriendelijke materialen en de principes van duurzaam bouwen toepassen. Ons werk draagt bij tot het beheer en het onderhoud van de parken, wat wordt gewaardeerd door de omwonenden en de gebruikers.



Elk jaar 16% gebouwen die toonaangevend zijn op energie- en milieuvlak.

## Duurzaam bouwen in Brussel, dat betekent...

- Een verbetering van de energie- en milieuprestatie van gebouwen, via projectoproepen voor 'Voorbeeldgebouwen'. Sinds 2007 werden er zes projectoproepen gelanceerd en werden er **243** projecten geselecteerd, wat goed is voor een oppervlakte van **621 000 m<sup>2</sup>**.
- Elk jaar **16 %** gebouwen die toonaangevend zijn op energie- en milieuvlak.
- Meer dan **800 000 m<sup>2</sup>** passiefgebouwen, opgeleverd, in aanbouw of gepland. Hierdoor staat Brussel in de Top 5 van Europese passiefsteden.
- Sinds 2004 bepaalt de wetgeving rond de energieprestatie van gebouwen de eisen voor energiezuinige gebouwen. Brussel telt **2 365** gebouwen met hoge energie-efficiëntie en **90,6 %** daarvan zijn gerenoveerd.
- Sinds 2010 moeten alle nieuwe openbare gebouwen aan de passiefnorm voldoen.

## En in de nabije toekomst...

- Vanaf 2015 geldt voor elk nieuw gebouw de passiefnorm en voor elke ingrijpende renovatie de 'lage-energiestandaard'.





## ‘De ontwikkeling van hernieuwbare energie bevorderen’

Ik beheer projecten rond hernieuwbare energie en energie-efficiëntie voor professionals. Door de ontwikkeling van hernieuwbare energie te bevorderen, verbeteren we de kwaliteit van het leefmilieu, en verminderen we de energieafhankelijkheid van ons Gewest. De komende jaren zullen we zeker nog technologische evoluties ontdekken, professionals helpen om ze toe te passen en de meest geschikte oplossingen promoten.

**LEEN VAN LISHOUT,**  
beheerder van energieprojecten



**MIMOUN AL BADAoui,**  
administratief adjunct van het departement  
Verwarming en klimaat (EPB)



## ‘Professionals ondersteunen en begeleiden’

Mijn opdracht bestaat in het afleveren van erkenningen voor professionele verwarmingsinstallateurs, nadat ik heb vastgesteld dat ze bekwaam zijn en de wettelijke verplichtingen naleven. Die erkenning is een soort van ‘kwaliteitslabel’. Zo hebben burgers de garantie dat ze met een ernstige verwarmingsinstallateur werken en vooral dat ze aanspraak kunnen maken op een energiepremie. In de komende jaren zal ons vak evolueren door de technische vooruitgang van verwarmingsketels, die steeds minder zullen verbruiken.

## Een beter energiebeheer in Brussel, dat betekent...

De Brusselse groene lening waardoor gezinnen met een beperkt inkomen een lening tegen 0% kunnen aangaan voor renovatiewerken aan hun woning die de energie-efficiëntie ervan verbeteren.

- Een 'Energie-Uitdaging' waaraan meer dan **6 000** gezinnen deelnemen, die elk gemiddeld 400 euro/jaar besparen.
- Sociale energiebegeleiding die Brusselaars met financiële problemen helpt om hun energieverbruik te verminderen, en dit zonder comfortverlies. Ook professionals krijgen begeleiding aangeboden (**2 567** aanvragen in 2013).
- De toekenning van Energiepremies sinds 2004, financiële steun om de efficiëntste energiebesparende investeringen te doen. Er werden **150 000** Energiepremies toegekend, voor een bedrag van **110** miljoen euro. **80%** ervan was bestemd voor particulieren.
- De Brusselse groene lening waardoor gezinnen met een beperkt inkomen een lening tegen **0%** kunnen aangaan voor renovatiewerken aan hun woning die de energie-efficiëntie ervan verbeteren. Sinds 2008 werden **523** leningen toegekend<sup>1</sup>.
- De PLAGE-methodologie is bedoeld om het energiebeheer van openbare gebouwen te optimaliseren. Sinds 2010 hebben **15** gemeenten, **11** socialehuisvestingsmaatschappijen, **2** collectievehuisvestingsmaatschappijen, **5** ziekenhuizen en **110** scholen deze methode gebruikt voor hun energiebeheer. Met als resultaat dat het brandstofverbruik gemiddeld met **16%** daalde en dat het elektriciteitsverbruik stabiel bleef. Dit komt overeen met **15** tot **30%** minder brandstofverbruik.
- De toekenning van groenestroomcertificaten en energiepremies voor de installatie van hernieuwbare energiebronnen.
- Sinds 2004 is het energieverbruik van de Brusselaars gemiddeld met **25%** per inwoner gedaald.
- In 2013 werd in Brussel **40 000** Mwh fotovoltaïsche elektriciteit geproduceerd. Dat komt overeen met het elektriciteitsverbruik van ongeveer **20 000** gezinnen.

## En in de nabije toekomst...

Tegen 2020 zullen de fotovoltaïsche installaties in Brussel **73 117** kWh produceren, d.i. het jaarlijks verbruik van **35 912** gezinnen.



<sup>1</sup> Cijfers op 31/12/13

**‘Het publiek inlichten en begeleiden voor een beter energiebeheer’**

Ons departement informeert de inwoners over de energie- en milieuaspecten van hun woning, maar ondersteunt hen ook rechtstreeks of onrechtstreeks via een aantal projecten zoals de Energiehuizen, de Energie-Uitdaging, het informatiecentrum InforGasElek of de Brusselse groene lening. De achterliggende idee is dat iedereen zijn energieverbruik op de best mogelijke manier moet kunnen verminderen, zonder comfortverlies.

**MAURICE BOHET,**  
departementshoofd Duurzame gebouwen –  
begeleiding van particulieren




**MAITE MARIJNISSEN,**  
beheerder van EPB-dossiers  
(energieprestaties van gebouwen)



**‘Zorgen dat inwoners weldra minder energie verbruiken’**

Wij begeleiden bouwheren, architecten en EPB-adviseurs doorheen het volledige bouwproces zodat ze de EPB-reglementering zo goed mogelijk naleven. Die reglementering heeft tot doel het binnenklimaat van gebouwen te verbeteren, de behoefte aan primaire energie zo laag mogelijk te houden en de CO<sub>2</sub>-uitstoot te verminderen. Ze draagt bij tot de verbetering van het leefmilieu en van de levenskwaliteit van iedereen en zorgt ervoor dat de Brusselaar weldra zijn energieverbruik en –kosten kan beperken.

# De duurzame economie ontwikkelen



De wereld verandert: dat de economie rekening moet houden met voorschriften op het gebied van milieubescherming, wordt niet langer beschouwd als een verplichting, maar steeds meer als een te benutten kans. Brussel-Hoofdstad kent een sterke bevolkingsgroei en kan heel wat voordeel halen uit een duurzamere economie en dagelijkse consumptie. Bouw, voeding, recyclage van afval, waterbeheer... op al die gebieden doen zich mogelijkheden voor om plaatselijke competenties en banen te ontwikkelen. Leefmilieu Brussel steunt die ontwikkeling met de Alliantie Werkgelegenheid-Leefmilieu die de ontwikkeling van duurzame en waardevolle banen stimuleert.

Leefmilieu Brussel promoot ook ecobeheer in ondernemingen, administraties en organisaties door toekenning van het 'Ecodynamisch label', dat milieuvriendelijk management belooft. Daartoe behoort ook de uitwerking van vervoersplannen, waarvoor Leefmilieu Brussel ondersteuning biedt aan ondernemingen, om zo de verkeersopstoppingen te verminderen en de levenskwaliteit in de stad te verbeteren. Duurzame economie heeft verder ook te maken met ons consumptiepatroon, en meer bepaald met de inhoud van ons bord, wetende dat het voedselverbruik van een gezin goed is voor 1/3 van zijn milieu-impact. Leefmilieu Brussel moedigt de ontwikkeling van milieuvriendelijke en gezonde voeding aan. Dit gebeurt via de 'duurzame grootkeuken'-projecten, maar ook door middel van initiatieven die de aankoop van producten bij plaatselijke landbouwers steunen, of door de aanleg van collectieve moestuinen die toegankelijk zijn voor omwonenden.

De overgang naar een duurzame economie is de toekomst van onze hoofdstad en een van de doelstellingen van Leefmilieu Brussel, dat zich elke dag inzet voor de levenskwaliteit van alle Brusselaars.

## ‘Jobcreatie in de duurzamebouwsector stimuleren’

Ik coördineer de pijler ‘duurzaam bouwen’ van de Alliantie Werkgelegenheid-Leefmilieu. Dat is een actieplan dat de Brusselse bouwsector helpt om in te spelen op de groeiende markt van duurzaam bouwen. Ons doel is ondernemingen de nodige hulpmiddelen aan te reiken zodat ze aan de vraag kunnen voldoen, om de economische groei en de tewerkstelling in Brussel aan te zwengelen. Ik voel me heel betrokken bij de milieu-uitdagingen en ik ben blij dat ik hieraan kan meewerken binnen mijn Gewest.

De komende jaren zal de weerslag van de bevolkingsgroei op de sector voelbaar worden. We hebben dus nog heel wat werk voor de boeg!

**ISABELLE SOBOTKA,**  
projectbeheerder – duurzame economie  
in de bouwsector



**SARAH HOLLANDER,**  
departementshoofd Parkeren en verplaatsingen



## ‘Het autoverkeer beperken voor een gezondere stad’

Onze hoofdtaak bestaat in het beheren van de reglementeringen voor ondernemingen die een mobiliteitsplan moeten uitwerken. Wij begeleiden hen bij het opstellen van dat plan. Door onze tussenkomst proberen we het autoverkeer en de uitstoot ervan te beperken om de luchtkwaliteit te verbeteren zodat we in een rustigere en gezondere stad kunnen leven.



## Duurzame economie in Brussel, dat betekent...

- **173** organisaties met het 'ecodynamisch label', waarvan er **52** tot de openbare sector behoren.
- De Alliantie Werkgelegenheid-Leefmilieu die momenteel de pijlers 'bouw', 'afval', 'water' en 'duurzame voeding' ontwikkelt.
- Dankzij de Alliantie Werkgelegenheid-Leefmilieu 'duurzaam bouwen' werden sinds 2011 al **2 500** banen gecreëerd en **184 000** opleidingsuren georganiseerd om in te spelen op de nieuwe eisen op het vlak van energie-efficiëntie en ecobouw. **800** personen werden opgeleid en alle Brusselse leerlingen in de bouw kregen de gelegenheid om een Voorbeeldgebouw te bezoeken.
- Bedrijfsvervoerplannen die sinds 2004 werden ingevoerd en die bijdragen tot de toename van het aantal fietsers en gebruikers van het openbaar vervoer.
- In 2012 was die maatregel van toepassing op **600** ondernemingen en meer dan **260 000** werknemers.
- Het gebruik van het openbaar vervoer is sinds 1999<sup>1</sup> van **15 %** naar **24,3 %** geklommen en het aantal fietsers is de laatste 15 jaar verviervoudigd.



## Duurzame voeding in Brussel, dat betekent...

- Begeleiding van scholen, kinderdagverblijven, administraties, ondernemingen om duurzame grootkeukens uit te bouwen.
- Meer dan **50 000** maaltijden die dagelijks worden opgediend in organisaties en ondernemingen die deelnemen aan het duurzame grootkeuken-programma.
- **19 %** van de Brusselaars<sup>2</sup> die groenten en kruiden kweken.
- **3** ha moestuinen beheerd door Leefmilieu Brussel, bestaande uit **256** percelen verdeeld over **8** vestigingen en **104** collectieve stads moestuinen.



## En de komende jaren...

- Meer dan **3 200** bijkomende banen gepland in de sector van duurzame voeding, in het kader van de Alliantie Werkgelegenheid-Leefmilieu.

Het gebruik van het openbaar vervoer is sinds 1999<sup>1</sup> van 15 % naar 24,3 % geklommen.

<sup>1</sup> Van 1999 tot 2011. <sup>2</sup> Cijfers 2012.

**FLORENCE LOOZEN,**  
diensthoofd 'Label Ecodynamische Onderneming'



**'Acties ondernemen voor het leefmilieu'**

Voor ondernemingen is het label een eerste mijlpaal, een aanzet om verschillende acties te ondernemen ten gunste van het milieu. Door de acties en ingevoerde maatregelen worden er niet alleen besparingen gedaan. De onderneming kan bovendien haar personeel motiveren rond een project en gemeenschappelijke waarden, haar intern beheer verbeteren, proactief handelen ten opzichte van de geldende wetgeving, nieuwe partnerschappen uitbouwen, enz. Via de procedure voor het verkrijgen van het label kan de onderneming op haar eigen ritme aan verschillende thema's werken en voortdurend naar verbetering streven.

**'Duurzame voeding omvat talrijke aspecten van levenskwaliteit'**

Ik coördineer het invoeren van acties voor een duurzamer voedingssysteem. Concreet gaat het bijvoorbeeld om het aanbieden van begeleiding voor grootkeukens, het ontwikkelen van een label voor duurzame restaurants, het ondersteunen van korte ketens, het opzetten van projecten om voedselverspilling tegen te gaan, het promoten van stadsmoestuinen, enz.

Duurzame voeding vermindert niet alleen de impact op het leefmilieu maar verbetert ook de levenskwaliteit op verschillende vlakken: gezonde en kwaliteitsvolle voeding die voor iedereen toegankelijk is, rechtstreekse contacten met de producenten, multiculturele projecten, het creëren van plaatselijke banen en sociaaleconomische inschakeling.

**JOËLLE VAN BAMBEKE,**  
departementshoofd 'Duurzame consumptie en ecogedrag'



## Duurzame economie betekent ook het optimaal beheren van het afval van de Brusselaars. De acties van Leefmilieu Brussel leverden als resultaat op...

6 erkende en gesubsidieerde ondernemingen bestemmen 80% van het opgehaalde afval voor nuttig gebruik.

- Ongeveer 31% van het huishoudelijk afval dat vandaag selectief wordt opgehaald, d.i. een stijging met 84% sinds 2000.
- 21% van de Brusselse gezinnen die de sticker 'STOP Reclame' op hun brievenbus kleefden, wat een daling inhoudt van 50% van de hoeveelheid papierafval die elk jaar door die gezinnen wordt geproduceerd.
- 15% van de Brusselaars die hun groenafval composteren.
- Steun aan sociale-economiebedrijven die afval recyclen: 6 erkende en gesubsidieerde ondernemingen bestemmen 80% van het opgehaalde afval voor nuttig gebruik (53% van het afval wordt hergebruikt en 27% wordt gerecycleerd).
- Deelname van het Gewest aan de Europese Week van de Afvalvermindering.

## En in de nabije toekomst...

- Met twee miljoen ton te beheren afval per jaar, streeft de Alliantie Werkgelegenheid-Leefmilieu naar het creëren van 700 banen.





## ‘Een plaatselijke munt die milieuvriendelijk handelen aanmoedigt’

Het eco-irisproject wil de Brusselaars aanmoedigen om meer positieve handelingen te stellen voor het leefmilieu, het sociaal contact tussen wijkbewoners herstellen, duurzame activiteiten en plaatselijke handelszaken in de kijker zetten. Er is een testproject met een plaatselijke munt om na te gaan of het een doeltreffend middel kan zijn om deze doelstellingen te bereiken. Onze rol bestaat erin een systeem in te voeren, verschillende werkingmogelijkheden te testen en vervolgens de fakkel over te dragen aan een externe organisatie voor het beheer van die lokale munt.

## JOSÉPHINE HENRION, projectbeheerder eco-iris



## CÉLINE SCHAAR, diensthoofd Gegevens en planning in het departement Afval

## ‘Vermindering en optimaal beheer van afval’

We streven naar een zo laag mogelijke afvalproductie en een optimaal beheer ervan. In dat verband stellen we oplossingen voor die aan de Brusselse situatie zijn aangepast om hergebruik, herstelling en recyclage te stimuleren.

Het weggeven, lenen, verhuren en herstellen van goederen kan leiden tot sociale contacten of zelfs tot nieuwe banen.

De terugwinning van materialen en het beheer ervan in een gesloten cyclus worden steeds belangrijker in de economische wereld. De uitdaging bestaat erin om deze overgang te begeleiden en te oriënteren om de totale impact op het leefmilieu te verminderen.



# De staat van het leefmilieu analyseren en de milieuhinder verminderen



Net als in elke andere grote stad zorgt het jachtige leven in onze hoofdstad voor een verhoogde activiteit, die soms milieuhinder veroorzaakt. Beheer van afvalwater, bescherming van het oppervlaktewater, sanering van gronden die sinds het industrieel tijdperk verontreinigd zijn, toezicht op de luchtkwaliteit, voorzorgen ten aanzien van elektromagnetische straling, voorkomen en bestrijden van geluidshinder... Al deze thema's worden in partnerschap met andere organisaties behandeld om milieuhinder te bestrijden. Door het toekennen van milieuvergunningen anticipeert Leefmilieu Brussel bovendien op milieuhinder, om de gezondheid en de levenskwaliteit van de Brusselaars beter te beschermen.

### ‘De impact van milieuhinder beperken’

Mijn departement behandelt de klachten en hinder die verband houden met het leefmilieu. We streven ernaar om de impact ervan op het dagelijks leven van de burgers te beperken. In de komende jaren zullen nieuwe technologieën die werden ontwikkeld om steeds hogere prestaties te bereiken wellicht nieuwe bezorgdheden doen ontstaan: we moeten voorbereid zijn om er doeltreffend op in te spelen!

**BERNARD YU,**  
diensthoofd en ingenieur-inspecteur  
in het departement Beheer van de overlast



**SYLVIE VANSCHepDAEL,**  
juridisch assistente en hoofd van de  
administratieve dienst Juridische opvolging –  
Afdeling Vergunningen



### ‘De rust van de omwonenden bevorderen’

Mijn werk bestaat in het interpreteren en uitleggen van de reglementering rond milieuvergunningen in het Brussels Hoofdstedelijk Gewest. Een ‘milieuvergunning’ is verplicht voor elke uitbater van inrichtingen die hinder kunnen opleveren voor de bevolking of het leefmilieu. De bedoeling ervan is om de rust van de omwonenden van die inrichtingen te bevorderen.

## Minder milieuhinder in Brussel, dat betekent...



De laatste jaren werden boetes uitgeschreven voor meer dan 6.000 lawaaiërië vluchten.

- Normen die aan elke geluidsbron zijn aangepast en een net van geluidsmeters dat een groot deel van het Brussels grondgebied bestrijkt.
- Een geluidsatlas die het grote publiek inlicht over concrete acties om geluidshinder te bestrijden of zich ertegen te beschermen, zoals subsidies voor geluidsisolatie.
- Boetes die aan de luchtvaartmaatschappijen worden opgelegd wanneer de geluidsnormen worden overschreden door vliegtuigen die over Brussel vliegen.
- De laatste jaren werden boetes uitgeschreven voor meer dan **6 000** lawaaiërië vluchten, wat overeenstëmt met **2,8 %** van de vliegbewegingen in de nationale luchthaven.
- **100 %** van het opgevangen afvalwater dat wordt behandeld en gezuiverd.
- Een plan ter bestrijding van overstromingen dat in 2008 werd aangenomen en dat het behoud van doorlaatbare oppervlakken en de aanleg van groendaken oplegt om het insijpelen van regenwater te bevorderen.
- Alle gsm-masten die sinds 2010 beantwoorden aan de strengste emissienormen ter wereld, meer bepaald een straling die beperkt is tot 3 volt/meter.
- Een inventaris van de bodemtoestand en een ordonnantie over het beheer en de sanering van verontreinigde bodems. Sinds 2005 werden meer dan **140 000** bodemattesten uitgereikt in het kader van vastgoedtransacties.
- Een noodplan bij verontreinigingspieken en ambitieuze normen om de luchtkwaliteit in Brussel te verbeteren.
- **1 878** milieuvergunningen afgeleverd in 2013 in verschillende sectoren (woongebouwen, zendmasten, recreatieve en culturele activiteiten, enz.) en **19 896** milieuvergunningen uitgereikt sinds 1994, waardoor economische activiteit en preventie van milieurisico hand in hand kunnen gaan.
- 'Een staat van het leefmilieu' die om de vier jaar wordt gepubliceerd, alsook een synthese ervan voor het grote publiek, elke twee jaar.



## ‘Elektromagnetische straling beperken’

Wij zien toe op de naleving van de elektromagnetische stralingsnorm in het Brussels Gewest. We kennen milieuvergunningen toe voor zendmasten.

Momenteel past ons Gewest een bijzonder strenge norm voor elektromagnetische straling toe om een gezondere leefomgeving te creëren voor alle inwoners van het Brussels Gewest. In de komende jaren zullen we de evolutie van het netwerk blijven controleren en onze methodologie zal de vooruitgang op het gebied van cartografie en informatica volgen om steeds nauwkeuriger maar ook transparanter te kunnen werken.

## MARC SCHOTTEY, beheerder van milieuvergunningen



## ALBINA MJAKI, laboratoriumtechnicus (lucht)



## ‘De luchtkwaliteit monitoren’

Ik monitor het meetnetwerk van de luchtkwaliteit in Brussel om de Brusselaars te kunnen inlichten maar ook en vooral om hun gezondheid te beschermen. In de komende jaren zullen we wellicht met nieuwe analysetechnieken en krachtiger meettoestellen werken.

**CATHERINE LECOINTRE,**  
analiste van de geluidsniveaus

### 'De geluidshinder beperken'

Ons departement heeft als taak geluidshinder te meten. We meten het vliegtuiglawaai, maar ook het lawaai van treinen en wagens of het omgevingslawaai.

In de stad zijn er veel bronnen van geluid en is er voortdurend hinder. Geluidshinder is een sluipende hinder, die nog te weinig bekend is bij de burgers, hoewel ze een reële impact heeft op de gezondheid. Op basis van onze analyses kunnen acties worden ondernomen om de bronnen van geluidshinder te verminderen en te beperken.

### 'Verontreinigde gronden in kaart brengen en beheren'

Mijn hoofdtaak bestaat in het beoordelen van bodemstudies en het controleren van saneringswerken op het terrein.

Door ons werk lichten we de mensen in over de toestand van de bodem en beperken we de schadelijke gevolgen die een verontreinigde grond kan hebben op de gezondheid en het leefmilieu. In de komende jaren moeten de beschikbare informatie over de toestand van de bodem en de toename van het aantal behandelde gronden bijdragen tot de sensibilisering van het publiek en zo de preventie van verontreiniging stimuleren.

**SOFIE REYNDERS,**  
beamte voor het departement behandeling van verontreinigde gronden



## ‘Het publiek inlichten over de staat van het leefmilieu’

Ik verzamel zo veel mogelijk gegevens over de staat van het leefmilieu. We analyseren de bestaande gegevens om informatie te geven over verschillende thema's: geluidshinder, natuur, groene ruimten, water, afval, lucht, energieverbruik, enz.

Het is belangrijk om de staat van het leefmilieu te kennen, goede en slechte evoluties op te volgen, zodat het meest doeltreffende beleid kan worden uitgestippeld. Dankzij mijn beroep blijf ik nieuwsgierig!

**VERONIQUE VERBEKE,**  
departementshoofd Beheer  
van de milieugegevens



# De groene stad en de natuur uitbreiden



50% van onze Hoofdstad is groen en 20% daarvan bestaat uit openbare groene ruimten. Om de inwoners van Brussel een goede levenskwaliteit te garanderen, beheert en creëert Leefmilieu Brussel die groene ruimten op een creatieve en gediversifieerde manier. Zo ontstaan er groene verbindingen tussen wijken en wordt de ontwikkeling van biodiversiteit in de stad gestimuleerd. Leefmilieu Brussel vraagt burgers en plaatselijke verenigingen om mee te werken om parken en pleinen aan te leggen die voldoen aan de behoeften van de omwonenden. Zij maken immers meer gebruik van parken die ze zelf hebben helpen ontwikkelen. Bepaalde projecten hebben tot doel gezellige ontspanningsruimten aan te leggen voor inwoners van dichtbevolkte wijken. De aanleg van speeltuinen is ook een van de prioriteiten van Leefmilieu Brussel, zodat elke Brusselaar op minder dan 300 meter van zijn huis een speelterrein kan aantreffen.

In Brussel is er nog een rijke biodiversiteit, maar er moeten maatregelen worden genomen om te vermijden dat ze bedreigd wordt en om ervoor te zorgen dat de inwoners haar ontdekken. Leefmilieu Brussel beheert zijn parken milieuvriendelijk, zonder pesticiden en volgens het principe van 'gedifferentieerd beheer' in de groene ruimten waar dat mogelijk is. De parken die toegankelijk zijn voor het publiek worden regelmatig onderhouden en de parken waar minder bezoekers komen worden minder frequent gemaaid om de ontwikkeling van de biodiversiteit te bevorderen. Leefmilieu Brussel verbindt de groene ruimten met elkaar zodat de soorten zich via een aaneengesloten 'groen netwerk' in de stad kunnen verplaatsen, er hun voedsel kunnen vinden en zich kunnen voortplanten.

Het Brussels Hoofdstedelijk Gewest beschikt eveneens over een prachtig woudgebied: het Zoniënwoud, dat zich over de 3 Gewesten uitstrekt, en voor 38% op het Brussels grondgebied ligt. Brussel is een van de weinige hoofdsteden met een woud van een dergelijke omvang: een vrije en ongerepte natuur vlakbij de stad, die wordt onderhouden en beschermd door talrijke specialisten die de duurzaamheid ervan waarborgen.



**‘Ik verwelkom de  
parkbezoekers zoals bij  
mij thuis’**

Ik sta in voor het beschermen van de parkomgeving, ik informeer de bezoekers en waak over de naleving van het parkreglement. Een bezoeker van het park verwelkom ik zoals bij mij thuis. Hij moet zich goed voelen! Als parkwachter-animator leg ik contacten met de mensen. Voor de jongeren ben ik bijna een vriend. Ik luister naar hen en leg hen tegelijk uit waarom respect belangrijk is. Ik neem de tijd om naar hen te luisteren, een vertrouwensband te smeden. Ik leer veel bij over het leven en over andere mensen.

**JEAN-MARIE HOUTEKIE,  
parkwachter**



**ERIK DE SCHRIJVER,  
landschapsarchitect**



**‘Groene ruimten  
ontwerpen en onder-  
houden voor een betere  
levenskwaliteit’**

Ik ben verantwoordelijk voor de ontwikkeling en het beheer van bepaalde groene ruimten: het ontwerpen van nieuwe openbare groene ruimten, het restaureren of herinrichten van bestaande parken en onderhoud ervan. Groene ruimten zijn van fundamenteel belang voor de levenskwaliteit in de stad. In de komende jaren zullen het duurzaam beheer van de stad en het kwalitatief onderhoud van de groene ruimten een ware uitdaging vormen. Ik denk dat we meer en nauwer zullen moeten samenwerken met alle betrokken actoren.



## Brussel is een groene stad die nauwlettend wordt beschermd door Leefmilieu Brussel:

- Vandaag telt Brussel **8 000** ha groene ruimten. Daarvan worden **3 000** ha openbare ruimten en **400** ha parken en tuinen beheerd door Leefmilieu Brussel. De parken worden al bijna 20 jaar milieuvriendelijk en zonder pesticiden beheerd.
- De parken herbergen meer dan **250** moestuinpercelen, bijenkorven en een grote stedelijke biodiversiteit met **800** plantensoorten, **45** zoogdiersoorten en 92 nestvogelsoorten.
- De **1 654** hectaren van het Brusselse Zoniënwood zijn gecertificeerd met het FSC-label. In 2012 werden er **13 600** beuken en eiken aangeplant.
- In het Zoniënwood zijn er **6** natuurreervaten, **2** archeologische reservaten en **144** woudsoorten.
- **125** ha natuurreervaat en de plaatselijke biodiversiteit worden strikt beschermd.
- **14 %** van het grondgebied is geklasseerd als 'Natura 2000'-gebied voor het behoud van beschermde soorten. Leefmilieu Brussel beschermt deze gebieden maar maakt ze ook toegankelijk voor wie deze kweekvijvers van stedelijke biodiversiteit wil ontdekken.
- Een voorstel voor een Natuurplan in Brussel om de ontwikkeling van de natuur in de stad te bevorderen.
- Via een groene wandeling van 63 kilometer lang kunnen voetgangers en fietsers in een lus rond het Gewest trekken en verschillende groene ruimten doorkruisen.
- Een openbare groene ruimte op minder dan **300** meter van de woonplaats van **90 %** van de Brusselaars.
- Via het gewestelijk speelnetwerk herinvesteert Leefmilieu Brussel in de inrichting van groene ruimten om te anticiperen op de bevolkingsgroei: op termijn komen er 300 speelterreinen die volgens de behoeften van de bevolking zijn ingericht.
- In de Brusselse groene ruimten zijn er ook **26** picknicktafels te vinden, **350** ligstoelen, drinkfonteinnetjes...
- Meer dan **400** medewerkers zorgen voor het dagelijks beheer van de groene ruimten van Leefmilieu Brussel: bosarbeiders, ecokantonniers, snoeiers, bosopzichters, boswachters, landschapsarchitecten, biologen, landbouwkundigen...
- Een website en een smartphoneapplicatie werden uitgewerkt om de Brusselse groene ruimten te ontdekken met hun geschiedenis en biodiversiteit, enz. [www.brussels-gardens.be](http://www.brussels-gardens.be)
- Met het blauwe netwerk wil Leefmilieu Brussel de oppervlaktewateren herwaarderen: de ruimte die wordt ingenomen door waterlopen, vijvers en vochtige gebieden wordt ingericht om de ontwikkeling van de biodiversiteit te bevorderen, het debiet van de rivieren te herstellen en de kwaliteit van het oppervlaktewater te verbeteren.

## En in de nabije toekomst...

- De aanleg van een netwerk van 20 ha groene ruimte op de Thurn en Taxis-site, en andere nieuwe parken in de Masuiwijk in de vroegere Zennebedding, of aan de Ninoofsepoort, op de Josaphat- of de Reyerssite.

**‘Mensen wandelen in onze parken om zich te ontspannen en te kuieren’**

De mensen houden van mooie parken, fraai ingerichte bloembedden, goed gemaaide gazons. We hebben zopas bolbloemen geplant. Ik denk dat ze dat zullen waarderen! In de komende jaren zal het bezoekersaantal toenemen en moeten we meer aandacht besteden aan gediversifieerd beheer om de biodiversiteit te beschermen.

**ELISABETH OSTERMAN, tuinierster**



**SOUFIAN EL FAKIRI, opzichter-animator**



**‘Jongeren het voorbeeld geven’**

Er komt heel wat volk in het park: gezinnen, ouderen, de jongeren uit de wijk. We stimuleren vooral de jongeren om deel te nemen aan onze activiteiten, onze barbecues. We geven hen het goede voorbeeld want vroeger waren we net zoals zij. Ze respecteren ons en helpen ons om het park in goede staat te houden. De mensen voelen zich veilig, de ouders zijn tevreden en bedanken ons!

**‘Het publiek sensibiliseren voor natuurbehoud’**

We beschermen de fauna en flora die onontbeerlijk zijn voor de ontwikkeling van het bos en die tegelijk bijdragen tot de levenskwaliteit van de Brusselaars. We zorgen ook voor de veiligheid in het bos en informeren het publiek. Ik toon elke dag mijn foto's van dieren, dat is een leuke manier om contact te leggen met de mensen!

**BRAM WELLEKENS, bostoezichter**



**‘Het bomenerfgoed van onze hoofdstad beschermen’**

De bomen van onze parken vormen een onvermoed erfgoed van meer dan 40.000 bomen! Het draagt bij tot een gezonder leefmilieu. Door regelmatig snoeiwerk kan het publiek in alle veiligheid van de aangename omgeving genieten.

**JANET KARAPETIAN,**  
departementshoofd Expertise, onderhoud en beheer van bomenerfgoed



**MARTINE COULON,** boswachtster

**‘Het bos is hun therapie’**

Elke dag komen er mensen wandelen in het bos. Het is hun therapie! We zorgen ervoor dat het fragiele evenwicht van het bos wordt bewaard en dat het publiek de regels naleeft, zodat onze beukenkathedraal nog lang kan blijven bestaan.



**‘De oppervlaktewateren zijn een bron van biodiversiteit en geven vorm aan het landschap’**

De oppervlaktewateren zijn een bron van biodiversiteit en ontspanning. Ze geven vorm aan het landschap en dragen bij tot de bescherming tegen overstromingen.

**RENAUD BOCQUET,**  
Planningsdeskundige (departement Strategie water)



**‘Aandacht voor detail om de parken mooi en veilig te maken’**

Ik oefen een echt ambacht uit. Ik heb oog voor de details: een balustrade, het ronde rooster van een afvoerkolk, een wenteltrap... Ik hou ervan om mooie en originele dingen te maken.

**HAMZA KOC, lasser**



**THIERNO BARRY, arbeider netheid**



**‘Ik ben actief en voel me nuttig’**

Netheid is belangrijk. Ik hou van mijn beroep want ik ben actief en voel me nuttig. Als ik mensen tegenkom, dan maak ik een praatje en maken we grapjes.

**RAUL NAJARRO MENDIVIL, ecokantonnier**

**‘Teamwerk voor het evenwicht van de biodiversiteit’**

De biodiversiteit beschermen betekent werken aan de toekomst van de samenleving, iets moois achterlaten voor de volgende generatie. Wij zijn de nijverige bijtjes van het bos of van de maatschappij.



# Het publiek sensibiliseren en informeren



Brussel zou geen duurzame stad zijn zonder de inzet van haar burgers. Om het leefmilieu te beschermen en mensen ertoe aan te zetten handelingen te stellen die duurzame ontwikkeling bevorderen, is educatie en informatieverstrekking nodig.

Leefmilieu Brussel licht de Brusselaars niet alleen in over de toestand van het leefmilieu in hun stad, maar heeft ook als opdracht om de inwoners zo goed mogelijk te adviseren over wat ze kunnen doen om de kwaliteit van het leefmilieu te vrijwaren. Deze tips vergen niet noodzakelijk grote investeringen of persoonlijke inspanningen en Leefmilieu Brussel legt vooral de nadruk op de voordelen die iedereen eruit kan halen. Er wordt gebruikgemaakt van aangepaste hulpmiddelen en slogans om scholen, ondernemingen en het grote publiek te informeren en te sensibiliseren. De bedoeling is om individuele of collectieve gedragsveranderingen in de hand te werken door alle nuttige informatie aan te bieden of door ervaringen uit te wisselen, zoals via het Bubble-netwerk dat de spelers uit het onderwijs samenbrengt rond educatieve milieuthema's. Bovendien lanceert Leefmilieu Brussel geregeld projectoproepen op tal van gebieden om burgerinitiatieven aan te moedigen en te ondersteunen: duurzame wijken, aanleg van collectieve moestuinen, ontwikkeling van duurzame voeding, initiatieven in verband met milieueducatie in scholen... Al deze projecten worden door en voor de Brusselaars ontwikkeld.

**‘Een goudmijn van informatie om uw gewoontes te veranderen zonder al te veel inspanningen’**

Ik ben verantwoordelijk voor het maandblad *Mijn stad onze planeet* en de publicaties voor het grote publiek. We stellen er praktische tips voor om de kwaliteit van het leefmilieu en ons dagelijkse leven te verbeteren en we richten de schrijvers op de vele initiatieven van de Brusselaars ten bate van het leefmilieu. We leggen de nadruk op de individuele en collectieve voordelen voor iedereen. In de komende jaren moeten we nieuwe kanalen vinden om onze doelgroep te bereiken. Hoewel het papieren formaat niet meteen zal verdwijnen, zet de technologische evolutie ons er nu al toe aan om formaten uit te werken die aangepast zijn aan de nieuwe dragers (smartphones, tablets, enz.).

**MATHIEU MOLITOR,**  
verantwoordelijke voor de publicaties  
voor het grote publiek



**ROXANE KEUNINGS,**  
diensthoofd Vorming-Milieueducatie



**‘De school, 1<sup>e</sup> bron van sensibilisering’**

Wij geven milieuvraagstukken een plaatsje binnen de scholen. Hiertoe ontwikkelen we een milieueducatief aanbod, niet alleen pedagogische hulpmiddelen maar ook opleidingen en workshops. We motiveren leerkrachten en schoolbesturen via het Bubble-netwerk, dat het uitwisselen van ervaringen stimuleert. Kinderen en jongeren zijn een zeer belangrijke doelgroep om gedragsverandering te bereiken.

## Een greep uit de acties die we voeren om de Brusselaars te sensibiliseren voor het leefmilieu...



De dienst Info-leefmilieu behandelt elk jaar meer dan 43 000 vragen om informatie over het leefmilieu.

- Jaarlijks organiseren we **30** campagnes om de burgers te sensibiliseren en evenveel evenementen waarbij het leefmilieu in de kijker staat. Elk jaar trekken naar aanleiding van het 'Groot Milieufest' een tienduizendtal bezoekers naar het Jubelpark.
- De dienst Info-leefmilieu behandelt elk jaar meer dan **43 000** vragen om informatie over het leefmilieu.
- De website krijgt jaarlijks meer dan **940 000** bezoekers. **59 %** daarvan zijn particulieren, **38 %** ondernemingen en **3 %** scholen.
- De Brusselaars kunnen terecht op twee websites over de vooruitgang op het gebied van leefmilieu en duurzame ontwikkeling: [www.leefmilieubrussel.be](http://www.leefmilieubrussel.be) en [www.duurzamestad.be](http://www.duurzamestad.be).
- Regelmatige communicatie voor professionals (LBNews) en burgers (Mijn stad onze planeet: **18 300** abonnees).
- Talrijke educatieve acties over leefmilieu en duurzame ontwikkeling worden voorgesteld aan scholen, meer dan **1 200** leerkrachten worden door Leefmilieu Brussel bijgeschoold over milieuthema's.
- Dankzij de financiële steun en de begeleiding van Leefmilieu Brussel hebben enkele scholen een moestuin aangelegd waarin ze met de leerlingen groenten kweken.
- In 2013 werd bij **18 343** kinderen en in **91** Brusselse scholen de sensibiliseringscampagne 'de goede gebaren voor mijn planeet' gevoerd.





**JULIE HAIRSON,**  
departementshoofd Externe communicatie

**‘Communiceren om  
gedragsverandering  
te bevorderen’**

Wij werken informatie- en sensibiliseringscampagnes uit. Ons hoofddoel is de burgers te overtuigen, te ondersteunen en te helpen om hun gedrag ten gunste van het leefmilieu te veranderen. We wijzen erop dat iedereen er baat bij kan hebben om zijn levenskwaliteit te verhogen, in een groenere stad te wonen en een aangenaamer leven te leiden.



**RITA EYINGA ELEIH,**  
telefoniste bij de Infodienst over premies

**‘De burgers informeren’**

De meeste bellers hebben vragen over de energiepremies. Wij geven informatie aan particulieren over de premies die ze kunnen aanvragen voor werkzaamheden die de energie-efficiëntie van hun woning verbeteren.



## De Brusselaars sensibiliseren, dat betekent ook collectieve acties aanmoedigen...



Vandaag ondersteunt het Gewest 20 participatieve duurzame wijken, die een netwerk vormen om uitwisseling van informatie te bevorderen.

- De projectoproep 'participatieve duurzame wijken' verleent steun aan burgerinitiatieven. Leefmilieu Brussel ondersteunt hen via een animator, technische expertise, communicatiemiddelen en een budget om collectieve tools te ontwikkelen. Vandaag ondersteunt het Gewest 20 participatieve duurzame wijken, die een netwerk vormen om uitwisseling van informatie te bevorderen.
- 'Agenda Iris 21' is een initiatief van het Brussels Hoofdstedelijk Gewest dat gemeenten en Openbare Centra voor Maatschappelijk Welzijn (OCMW's) stimuleert en ondersteunt om een meer duurzame ontwikkeling na te streven. De steun die Leefmilieu Brussel toekent is bedoeld voor het opstellen van een lokale Agenda 21 en voor het uitvoeren van voorbeeldprojecten rond duurzame ontwikkeling. 16 gemeentebesturen en 7 OCMW's hebben dergelijke steun ontvangen om hun projecten uit te voeren.
- De projectoproep 'duurzame voeding' verleende in 2013 steun aan 16 projecten. Sinds de eerste projectoproep in 2011 staat de teller van het aantal projecten op 54.
- De projectoproep 'collectieve moestuinen' verleende sinds 2011 steun aan 26 projecten.
- De projectoproep 'scholen' ondersteunde in 2012-2013 39 scholen.



**LISON HELLEBAUT,**  
beheerder van de duurzaamewijkprojecten



**‘Bijdragen tot het ontstaan van een meer duurzame stad’**

Wijken die zich inzetten voor dit initiatief kunnen rekenen op methodologische steun, expertise en subsidies om concrete projecten uit te werken die een positieve invloed hebben op het samenleven en op duurzamere levenswijzen. De bewoners beslissen, vernieuwen, nemen risico's. Zo leren ze samen actie ondernemen en in groep werken. Met de steun van de overheid worden ze actieve spelers die bijdragen tot het ontstaan van een meer duurzame stad.


**PASCALE ALAIME,**  
coördinatrice van het project Agenda Iris 21

**‘Een hefboom voor de lokale overheidsbesturen om verandering door te voeren’**

Agenda 21 is een hefboom waarmee lokale overheidsbesturen veranderingen kunnen doorvoeren. Het is vandaag hoognodig dat ze hun lokaal beleid en hun eigen werking aanpassen en er de principes van duurzame ontwikkeling in opnemen. Er is nood aan een totaalvisie die bescherming van het leefmilieu, een zekere economische ontwikkeling en sociale samenhang op elkaar afstemt, met een nieuwe vorm van bestuur waaraan burgers kunnen deelnemen. Deze benadering groeit stap voor stap.



# Een blik achter de schermen: het intern beheer van Leefmilieu Brussel



Leefmilieu Brussel, dat zijn 950 medewerkers die ten dienste staan van de Brusselaars. Personeelsleden die samenwerken met respect voor de competenties en verantwoordelijkheden van elk van hun collega's en die ook samenwerken met burgers, ondernemingen, verenigingen en andere overheidsdiensten.

Om een kwaliteitsvolle dienstverlening voor de burgers te garanderen, is er een heel team dat instaat voor de goede interne werking van de administratie: boekhouding, personeelsbeheer, interne communicatie, leveranciersbeheer, informatica...

Naar aanleiding van de 25<sup>e</sup> verjaardag van Leefmilieu Brussel staat het personeel een verandering van formaat te wachten: eind 2014 is de verhuizing naar de Thurn en Taxis-site gepland. Het personeel zal zijn intrek nemen in een ecologisch ontworpen gebouw, dat wordt ingericht om een 'ecodynamische' manier van werken te bevorderen. Er zullen gediversifieerde werkruimten zijn, aangepast aan elke activiteit, een toonaangevend ecobeheer en een versterkte samenwerking tussen de diensten.

**NAIMA IDBAHA,**  
administratief adjunct bij de dienst Loopbaan-  
beheer, contracten en juridische ondersteuning

**‘Nieuwe medewerkers  
ontvangen en wegwijs  
maken’**

Ik werk bij de dienst human resources en organiseer de aankomst van nieuwe medewerkers. Ik maak ze wegwijs, leg hen de procedures uit. Ik ben zowat hun referentiepersoon. Ik denk dat de levenskwaliteit van de medewerkers van Leefmilieu Brussel voelbaar is in het werk dat ze leveren. In de komende jaren zullen we misschien wat meer geautomatiseerd werken, maar een persoonlijke ontvangst op de eerste werkdag zal altijd nodig blijven.

**JOERI GYSSENS,**  
assistent boekhouder

**‘Mijn steentje bijdragen  
aan milieuprojecten’**

Ik ben verantwoordelijk voor de aankoopboekhouding van Leefmilieu Brussel en voor de wekelijkse opvolging van de betalingen. Ons departement staat rechtstreeks in contact met de verschillende afdelingen, maar ook met de leveranciers en de gebruikers. Door die contacten heb ik de indruk dat ik mijn steentje bijdraag aan de realisatie van milieuprojecten. Als boekhouder vind ik het aangenaam om te weten dat de meeste facturen die ik verwerk een positieve invloed hebben op het leefmilieu.

## De Administratie van Leefmilieu Brussel stemt overeen met



- Ongeveer **950** personen: **65%** administratieve personeelsleden en **35%** personeelsleden die op het terrein werken.
- Jaarlijks behandelen de HR-diensten **5 000** sollicitaties, wat aantoonde dat heel wat mensen zich aangesproken voelen om voor het Brusselse leefmilieu te werken!
- Een jaarbudget van **116** miljoen € om alle opdrachten te vervullen.
- Meer dan **200** gebouwen op externe sites en **2 260** ha grond die worden beheerd in het Brussels Hoofdstedelijk Gewest.

## En weldra een toonaangevend ecobeheer in een duurzaam gebouw

Geplande verhuizing naar een gebouw dat het derde grootste passiefgebouw in België is.

- Geplande verhuizing naar een gebouw dat het derde grootste passiefgebouw in België is.
- Een aanzienlijke vermindering van het gas- en elektriciteitsverbruik.
- Een systeem voor regenwaterterugwinning en voor de behandeling van afvalwater.
- Een optimale benutting van de kantoorruimten.



**WILLY DE RAEDT**, informaticatechnicus



**‘Zorgen voor beveiligd gegevensverkeer’**

Ik beheer de infrastructuur van het informaticanetwerk en van de telefooncentrales. We verzekeren de ICT-ondersteuning van de werknemers van Leefmilieu Brussel. De techniek is de laatste jaren sterk geëvolueerd door de komst van het internet, de verschillende beschikbare dragers en het telewerken.

**HAMZA HASSOUAN**, econoom



**‘Ik koop materiaal aan voor mijn collega’s’**

Ik werk in het economaat. Ik ben aankoper, budget- en inventarisbeheerder. Concreet help ik mijn collega’s om het materiaal aan te schaffen dat ze nodig hebben om hun opdrachten uit te voeren.

**ELS DEBACKER**, preventieadviseur



**‘In goede omstandigheden werken’**

Ik zie erop toe dat de medewerkers veilig kunnen werken. We zorgen ervoor dat de reglementering omtrent welzijn op het werk wordt nageleefd, bijvoorbeeld door werkgerelateerde risico’s te analyseren om ze zoveel mogelijk te beperken en te controleren.

# Leefmilieu Brussel, in al zijn diversiteit!

Leefmilieu Brussel is, door de diversiteit van zijn personeel, een afspiegeling van het sociologisch profiel van het Gewest. Deze diversiteit op het gebied van gender, voorkomen, seksuele geaardheid, herkomst of scholingsniveau, maakt Leefmilieu Brussel tot een administratie door en voor de Brusselaars.

Door middel van een 'Diversiteitshandvest' verbindt Leefmilieu Brussel zich ertoe om diversiteit en gelijke kansen te bevorderen en elke vorm van discriminatie te bestrijden. De Administratie en haar personeel verbinden zich ertoe om het samenleven te bevorderen, om alle doelgroepen te helpen en hen met respect en gelijk te behandelen.

## Voor het personeel van Leefmilieu Brussel is diversiteit...

*De rijkdom van onze administratie. Een mooi voorbeeld van uiteenlopende beroepen en mensen die samenwerken om ons leefmilieu te beschermen en te verbeteren. Wat een uitdaging!*

Catherine Lecointre

*Respect hebben voor anderen en hen leren kennen, zodat mensen met verschillende achtergronden zo goed mogelijk met elkaar kunnen werken en leven, wat in de praktijk niet altijd gemakkelijk is, maar verrijkend is voor iedereen.*

Camille Pochet

*In mijn team werk ik met mensen met verschillende profielen: architecten, ingenieurs, taalkundigen... Dat levert heel interessante discussies op. Dat vind ik leuk bij Leefmilieu Brussel. We hebben niet dezelfde achtergrond, het personeel is van heel uiteenlopende afkomst.*

Leen Van Lishout

*Jezelf zijn en respect hebben voor anderen.*

Jean-Marie Houtekie



## Diversiteit, dat is...

*Een interessante verscheidenheid van taken: administratief, in serres, tuinierswerk. En er is ook de culturele diversiteit van onze collega's, en alle vakmensen en diensten die op het terrein samenwerken: ecokantonniers, snoeiers, monteurs, magazijniers, netheidsarbeiders, tuiniers.*

*Het is verrijkend en er is een goede dynamiek!*

Elisabeth Osterman

*Respect voor ieders eigenheid en wat je op basis van je capaciteiten, gevoeligheden en ideeën kan betekenen voor anderen.*

Marc Schottey

*Diversiteit op het gebied van herkomst en ook wat betreft de verschillende sociale geledingen van het Brussels Gewest, in alle beroepen, en dat is een goede zaak!*

Mimoun Al Badaoui

*Biodiversiteit, dat is het voorbeeld om in harmonie te leven. Mensen, dieren en planten vormen één geheel.*

Raul Najarro Mendivil

*Diversiteit is het leven!*

Renaud Bocquet

# Conclusie

## De toekomst van Leefmilieu Brussel

De komende jaren zullen heel wat uitdagingen meebrengen. De wereld evolueert zeer snel. De grote milieu-uitdagingen zullen onvermijdelijk in het middelpunt van deze ontwikkelingen staan. De dreiging van de klimaatverandering wordt steeds duidelijker en verplicht ons om onze levenswijze fundamenteel te herbekijken voor de toekomstige generaties. Door de stijging van de energieprijzen zal de ontwikkeling van hernieuwbare energie onvermijdelijk worden. De demografische druk, vooral in de steden (en in het bijzonder in Brussel), zal sterke milieuooplossingen vereisen op het gebied van lucht- en waterverontreiniging, geluidshinder, afvalverwerking en groene ruimten om de gezondheid en levenskwaliteit van elke inwoner te vrijwaren. Onze productie- en consumptiewijzen putten de natuurlijke grondstoffen uit, die bijgevolg steeds duurder worden. Noch onze planeet, noch onze economie in haar huidige vorm, zijn hiertegen bestand.

Voor deze ontwikkelingen bestaan er echter oplossingen. Het is mogelijk om over te schakelen op een meer doordachte economie, waarbij minder natuurlijke grondstoffen worden verspild. 'Groene' producten en technologieën in de bouwsector, de voedingssector en het afvalbeheer zorgen voor groei en werkgelegenheid. Burgers worden steeds bewuster en veeleisender op deze gebieden en werken mee aan de verdere ontwikkeling ervan.

In die context zal de toekomst van Leefmilieu Brussel worden uitgebouwd. De uitdagingen zijn talrijk en inspirerend. Met een gevoel van verantwoordelijkheid voor de inwoners van Brussel en met enthousiasme ten aanzien van deze uitdagingen, kijken wij, personeelsleden van Leefmilieu Brussel, uit naar de komende 25 jaar.



**Verantwoordelijke uitgevers:**

Frédéric Fontaine – Régine Peeters  
Gulledelle 100 - 1200 Brussel

**Auteurs:**

Clepsydre communication  
Magali Ronsmans – Louis Grippa

**Foto's:**

Arnaud Ghys (portretten)  
Leefmilieu Brussel  
X. Claes – A. Demonty – Y. Glavie – H. Nicour – N. Nizet – Thinkstock.

**Grafische vormgeving:**

Ligne 33 – Laurence Jacmin

Gedrukt met plantaardige inkt op gerecycleerd papier



INFO



02 775 75 75  
www.leefmilieubrussel.be