



## LES POIREAUX

Il existe deux types de poireaux : d'été et d'hiver. Ce légume bisannuel est donc « de saison » toute l'année. Les nuisibles suivants peuvent en affecter la croissance, voire détériorer complètement les plants :

- des champignons causant des maladies cryptogamiques: le mildiou et l'oïdium ;
- la teigne ;
- la mouche mineuse.

### Mieux vaut prévenir que guérir!

Pour combattre les espèces nuisibles pouvant sévir au jardin, il existe différents procédés. Dans cette fiche, pour chaque nuisible évoqué, les méthodes de lutte sont présentées graduellement: des plus naturelles (la prévention) aux plus néfastes pour la santé et l'environnement (les pesticides chimiques de synthèse).

- Traitements naturels préventifs
- Traitements naturels curatifs
- Traitements avec des produits commerciaux respectueux de l'environnement
- Produits commerciaux toxiques

Les pesticides ne doivent être utilisés qu'en dernier recours, avec parcimonie et précautions. Il faut absolument prendre en considération les risques qu'ils représentent tant pour la santé que pour l'environnement.

### Les risques pour la santé

Même à faible exposition, les pesticides chimiques peuvent avoir de graves conséquences sur notre santé. Ils entrent en contact avec notre organisme par la peau, les yeux, par inhalation ou par ingestion. Ils peuvent provoquer des maladies cutanées, digestives, oculaires, neurologiques, etc. Quelles que soient les précautions prises quand on utilise un pesticide, il existe un risque de contamination, que ce soit par l'air, l'eau, le sol ou les aliments.

### Les risques pour l'environnement

Insecticides, fongicides, herbicides, ... ont un impact sur l'environnement.

- Via les eaux de pluie, ils contaminent les sols, les nappes phréatiques et les eaux souterraines : ils intoxiquent le milieu aquatique et infectent l'eau du robinet.
- Ils détruisent les micro-organismes indispensables au maintien de la fertilité du sol, et donc réduisent la biodiversité.
- Ils sont toxiques vis-à-vis des insectes, acariens, etc. utiles au jardin. Les oiseaux, par exemple, sont souvent mortellement atteints par les pesticides en mangeant des insectes contaminés.
- Ils provoquent une résistance des espèces nuisibles, rendant le produit nocif inefficace.



## MALADIES CRYPTOGAMIQUES

### 1. LE MILDIOU

#### 1.1 RECONNAITRE LA MALADIE

Des taches jaunes ou brunes apparaissent sur la face supérieure des feuilles (souvent à l'extrémité), et un feutrage blanc-gris sur la face inférieure. Les feuilles blanchissent rapidement, puis se dessèchent et deviennent cassantes. Le champignon reste dans le sol et peut donc infecter les nouveaux plants de poireaux.

Le mildiou apparaît le plus souvent entre juin et août, durant les périodes chaudes et humides et par temps orageux. Les spores sont présentes dans les débris végétaux restés au sol et sont facilement disséminées par le vent et les éclaboussures de gouttes d'eau.

#### 1.2 PRÉSERVER DES INFECTIONS

- Pratiquer la rotation des cultures. Il convient d'attendre 5 ans au moins avant de planter des pommes de terre, des tomates, de l'ail, des oignons, des échalotes, des courges ou des poireaux au même emplacement. En effet, le champignon peut persister dans le sol ou les débris végétaux.
- Espacer suffisamment les pieds de poireaux pour que l'air circule bien entre les plants.
- Maintenir le sol propre autour des plants.
- Planter des variétés de poireaux résistantes au mildiou.
- Arroser le pied des plants et non le feuillage.
- En période de temps chaud, humide ou orageux, pulvériser avec un fongicide à base de cuivre, de type bouillie bordelaise. Pour protéger les plants, on peut également procéder à des pulvérisations préventives de décoction de prêle, tous les quinze jours.

#### 1.3 SOIGNER « NATURELLEMENT »

Pour limiter l'extension du champignon, couper tous les organes malades dès qu'ils présentent quelques taches.

#### 1.4 UTILISER DES PRODUITS RESPECTUEUX DE L'ENVIRONNEMENT

Dès l'apparition des premiers symptômes, aspergez le plant d'un fongicide à base de cuivre. Renouveler le traitement au moins une fois, à deux semaines d'intervalle.

#### Exemples de produits commercialisés

Nom	Marque	Substance active
Cuprex garden	Aveve	oxychlorure de cuivre
Bouillie bordelaise Naturen	KB	sulfate de cuivre

#### 1.5 PRODUITS TOXIQUES COMMERCIAUX : UNE SOLUTION À ÉVITER !

Pour le mildiou, les substances actives identifiées sont notamment :

- mandipropamide
- azoxybstrobine
- mancozèbe
- difénoconazole
- manèbe

#### Exemples de produits commercialisés

Nom	Marque	Substance active
Revus Garden	COMPO	mandipropamide
Ortiva	Gardiflor / COMPO	azoxybstrobine
Dithane® WG	Bayer Garden	mancozèbe



## 2. L'OÏDIUM

### 2.1. RECONNAITRE LA MALADIE

Une attaque d'oïdium se caractérise par le développement d'un voile blanchâtre sur les feuilles des poireaux. Sa progression peut être très rapide. En fonction des conditions climatiques et du type d'oïdium, ces symptômes peuvent apparaître dès le début du printemps et jusqu'en automne,. Ces attaques ralentissent la photosynthèse et entraînent un retard de la croissance et un affaiblissement général de la plante.

L'oïdium aime surtout les organes les plus tendres : jeunes pousses, feuilles, etc.

Il apprécie une humidité modérée à élevée (70 à 80%) et des températures allant de 10 à 20°C. En revanche, la présence d'eau sur les feuilles lui est défavorable : les pluies automnales mettent généralement fin à son extension.

### 2.2. PRÉSERVER DES INFECTIONS

- Choisir des variétés résistantes à l'oïdium.
- Eviter de planter trop serré pour une bonne aération des plants.
- Maintenir le sol propre autour des plants.
- Privilégier les situations ensoleillées et bien aérées.
- Eliminer les plants atteints.
- Lorsque les conditions sont favorables au développement de l'oïdium, réaliser des traitements à base de soufre.

### 2.3. SOIGNER « NATURELLEMENT »

Appliquer une décoction de prêle.

### 2.4. UTILISER DES PRODUITS RESPECTUEUX DE L'ENVIRONNEMENT

Appliquer des produits commerciaux à base de soufre, de cuivre ou d'extraits d'algues.

#### Exemples de produits commercialisés

Nom	Marque	Substance active
Bouillie bordelaise Naturen	KB	sulfate de cuivre
Sulphon	Ecostyle	soufre

### 2.5. PRODUITS TOXIQUES COMMERCIAUX : UNE SOLUTION À ÉVITER !

Les substances actives identifiées sont notamment :

- triadimenol
- tébuconazole
- difénoconazole
- mandipropamide
- azoxybstrobine
- mancozèbe

#### Exemples de produits commercialisés

Nom	Marque	Substance active
Revus Garden	COMPO	mandipropamide
Ortiva	Gardiflor	azoxybstrobine
Dithane® WG	Bayer Garden	mancozèbe
Bayfidan® Special	Bayer Garden	triadimenol



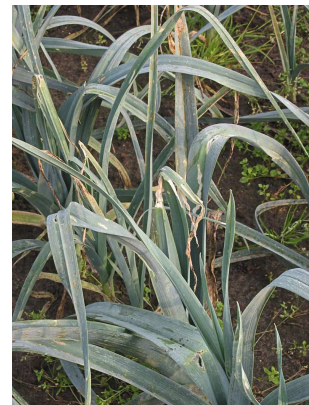
## PARASITES ET NUISIBLES

### 1. LA TEIGNE

#### 1.1. RECONNAITRE LES SYMPTÔMES

La teigne est un petit papillon, semblable à une mite, d'une envergure d'environ 16 mm.

Ce sont les larves de ce papillon qui s'attaquent au poireau. Elles creusent des galeries dans le feuillage puis pénètrent dans le cœur du plant. Les feuilles se déchirent (elles ont un aspect lacéré), des pourritures apparaissent et provoquent un dépérissement total de la plante. La teigne apparaît principalement en été.



© Jan Bakker

#### 1.2. PRÉSERVER DES PARASITES

- Pratiquer la rotation des cultures.
- Associer des plants de carottes et/ou du céleri.
- Eviter de pulvériser du purin d'ortie qui attire les insectes.
- Arroser avec du purin de prêle.
- Placer un voile anti-insectes à mailles très serrées dès la plantation jusqu'en octobre.

#### 1.3. SOIGNER « NATURELLEMENT »

- Couper les poireaux à ras du sol afin d'éliminer les larves : ils repousseront.
- Frotter les poireaux avec de l'eau chaude.
- Pulvériser à plusieurs reprises du purin de tomate ou une décoction de tanaisie associée éventuellement à du savon noir.

#### 1.4. UTILISER DES PRODUITS RESPECTUEUX DE L'ENVIRONNEMENT

Placer des pièges à phéromones sexuelles : il s'agit de plaques engluées sur lesquelles on dépose une capsule imbibée de phéromones sexuelles. Les adultes mâles ainsi attirés sont piégés sur la plaque engluée. Changez la plaque engluée dès qu'il y a trop de teignes ou de débris (feuilles, autres insectes, etc.). Attention, chaque espèce de papillon possède son propre « code ». Les phéromones sexuelles de la teigne n'ont pas d'effet sur d'autres papillons, et inversement.

Effectuer des pulvérisations d'un produit 100% végétal à base d'huile de colza et de pyrèthre naturel. Le produit est efficace aussi bien contre les œufs ou les larves que contre les individus adultes.

#### Exemples de produits commercialisés

Nom	Marque	Substance active
Pyrethro-Pur	Ecostyle	pyréthrines + huile de colza

#### 1.5. PRODUITS TOXIQUES COMMERCIAUX : UNE SOLUTION À ÉVITER !

Les substances actives identifiées sont notamment :

- lambda-cyhalothrine
- pirimicarb
- spinosad
- butoxide de pipéronyl

#### Exemples de produits commercialisés

Nom	Marque	Substance active
Bio-Pyretrex	Edialux	pyréthrines, butoxide de pipéronyl
Conserve®	Garden	spinosad
COMPO Karate Garden	COMPO	lambda-cyhalothrine



## 2. LA MOUCHE MINEUSE DU POIREAU

### 2.1. RECONNAITRE LES SYMPTÔMES

La « mineuse du poireau » est un "nouveau" parasite, apparu dans notre pays en 2005. Cette petite mouche grisâtre mesure environ 3 millimètres de long. La femelle a tendance à pondre ses œufs dans les feuilles des poireaux. Au printemps, les larves créent des galeries dans le feuillage et affaiblissent les plantes. Les feuilles se ramollissent et se déforment. Le poireau arrête sa croissance et dépérit complètement. De plus, à la récolte, la présence de pupes (petits points rouges) dans le blanc du poireau le rend impropre à la consommation. Il y a deux générations de mouches mineuses par an : la première au printemps, la plus virulente, et la seconde en automne.

### 2.2. PRÉSERVER DES PARASITES

- Pratiquer la rotation des cultures
- Pour protéger les poireaux, placer un voile anti-insectes (à mailles très serrées, de 0,08 millimètres au maximum) dès le mois de mars ou avril. En effet, à cette période, les femelles viennent pondre leurs œufs sur les feuilles.
- Pratiquer les semis tardivement afin d'éviter d'avoir les premiers feuillages en avril.

### 2.3. SOIGNER « NATURELLEMENT »

- En début d'attaque, couper et brûler les feuilles atteintes avant que les larves ne descendent jusqu'au cœur du poireau.
- Éliminer les déchets sans les mettre au compost.

### 2.4. UTILISER DES PRODUITS RESPECTUEUX DE L'ENVIRONNEMENT

Les panneaux englués (couverts d'une colle spéciale) de couleur jaune attirent et attrapent les insectes volants.

#### Exemples de produits commercialisés

Nom	Marque	Substance active
Panneaux englués	Ecostyle	néant

### 2.5. PRODUITS TOXIQUES COMMERCIAUX : UNE SOLUTION À ÉVITER !

Les substances actives identifiées sont notamment :

- lambda-cyhalothrine
- pirimicarb
- spinosad
- cyperméthrin

#### Exemples de produits commercialisés

Nom	Marque	Substance active
Okapi	Edialux	lambda-cyhalothrine + pirimicarb
Conserve®	Garden®	spinosad
COMPO Insecticide 10 ME (Kioxy Quick)	Compo	cyperméthrin

Pour les décoctions, macérations, purins, infusions de plantes citées dans la fiche, voir :

[Recettes Natagora](#)  
[Recettes homejardin](#)



Nos remerciements à

- Adalia : [www.adalia.be](http://www.adalia.be)
- Homejardin: [www.homejardin.com](http://www.homejardin.com)
- Au jardin info : [www.aujardin.info](http://www.aujardin.info)

