



## AARDBEIPLANTEN

Aardbeiplanten zijn een gerenommeerde Belgische groente waarvan de verse vruchten overheerlijk smaken, maar ook ingevroren of in blik gedaan kunnen worden of gebruikt kunnen worden om er jam of sap van te maken. Er bestaan bovendien tal van variëteiten. Dat neemt echter niet weg dat aardbeien gevoelig zijn voor de volgende schadelijke organismen:

- grijsrot (botrytis), een schimmelziekte;
- de snuitkever of otiorhynchi.

### Beter voorkomen dan genezen!

Er bestaan verschillende procedés om de schadelijke soorten te bestrijden, die in de tuin kunnen woeden.

In deze fiche worden voor elk vermeld schadelijk organisme de diverse bestrijdingsmethoden voorgesteld, gerangschikt van de meest natuurlijke (preventie) tot de meest schadelijke voor mens en milieu (chemische pesticiden).

- Preventieve natuurlijke behandelingen
- Curatieve natuurlijke behandelingen
- Behandelingen met in de handel verkrijgbare producten die oog hebben voor het milieu
- Giftige producten die in de handel verkrijgbaar zijn

Pesticiden mogen pas als laatste redmiddel gebruikt worden en dan nog met mate en na het treffen van de nodige voorzorgsmaatregelen. Er moet namelijk absoluut rekening worden gehouden met de risico's die ze kunnen inhouden voor zowel de menselijke gezondheid als voor het milieu.

### De risico's voor de gezondheid

Zelf bij een geringe blootstelling kunnen chemische pesticiden ernstige gevolgen hebben voor onze gezondheid. Ze komen in contact met ons organisme via de huid, de ogen, door inademing of door inname. Ze kunnen huidandoeningen, spijsverteringsstoornissen, gezichtsstoornissen, neurologische problemen, enz. veroorzaken. En ongeacht de voorzorgsmaatregelen die er getroffen worden bij het gebruik van een pesticide, er blijft altijd een risico op besmetting bestaan via de lucht, de huid, de bodem of de voedingsmiddelen zelf.

### De risico's voor het milieu

Insecticiden, fungiciden, herbiciden, ... hebben een impact op het milieu.

- Via het regenwater komen ze terecht in de bodem, ondergrondse waterbekkens en het grondwater: ze vergiften het aquatische milieu en infecteren het leidingwater.
- Ze vernietigen de micro-organismen die onontbeerlijk zijn voor een behoud van de vruchtbaarheid van de bodem en verminderen dus de biodiversiteit.
- Ze zijn toxisch voor insecten, mijtachtigen, enz. die een nuttige rol vervullen in de tuin. En zelfs vogels worden vaak dodelijk getroffen door pesticiden door het eten van besmette insecten.
- Bovendien veroorzaken ze een zekere resistentie bij schadelijke soorten, waardoor het schadelijke product zijn doeltreffendheid verliest.

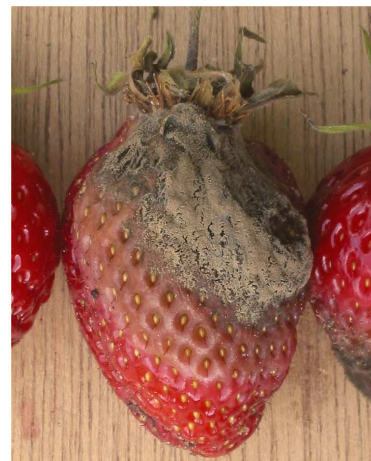


## SCHIMMELZIEKTEN

### 1. GRIJSROT (OF BOTRYTIS)

#### 1.1 DE ZIEKTE HERKENNEN

De aanvallen van deze schimmel op aardbeiplanten worden gekenmerkt door de aanwezigheid van een grijze vervuiling op de aangetaste delen. De bladeren beginnen bruine vlekken te vertonen en wanneer de aardbeien beginnen te rijpen, ontstaan er op de vruchten bruine necrotische plekken die zich op de epidermis ontwikkelen, waarna er een viskeuze verrotting verschijnt. Het loof verkleurt vervolgens oranjegeel of bruin. De aanwezigheid van botrytis doet het aangetaste deel afsterven: bladeren, bloemen, vruchten en jonge stengels.



© Rasbak

Botrytis overleeft de winter in de vorm van zwamvlokken (draadweefsel van schimmelsporen) op plantaardig afval of sclerotia in de grond. Door de wind en door opspattende waterdruppels worden de schimmelsporen gemakkelijk verspreid. Ook een hoge vochtigheidsgraad (in de buurt van 90 %) werkt de ontwikkeling van de ziekte in de hand. De temperatuur heeft daarentegen geen enkele invloed op de verspreiding van deze parasiet.

#### 1.2 INFECTIES VOORKOMEN

- Doe aan vruchtwisseling.
- Plant uw planten ver genoeg uit elkaar voor een goede verluchting.
- Houd de grond rond de planten proper.
- Versterk de planten door behandelingen met brandnetelgier of een product op basis van algen.
- Zorg voor een bedekking met stro rond de voet van uw aardbeiplanten: ze zullen hierdoor gezonder worden en beter bestand zijn tegen ziekten.
- Bij kleine vruchtenrekken moet u warrige takken wegsnoeien, zodat het takwerk goed kan verluchten.
- Vermijd elke besproeiing van de bladeren en besproei uw planten bij voorkeur 's ochtends vroeg in plaats van 's avonds.
- Geef uw planten lookwater.
- Sproei uw planten met een look- of paardenstaartaftreksel in de lente en de herfst.
- Behandel uw planten in juni twee keer met een tussenpauze van een week met bordeauxse pap.
- Door look in de buurt van de betrokken planten aan te planten, kunt u voorkomen dat de ziekte verder uitdijt.
- Vermijd het gebruik van te stikstofrijke meststoffen.

#### 1.3 'NATUURLIJK' VERZORGEN

- Vernietig snel de aangetaste bladeren en gooi ze weg.
- Behandel uw planten met producten op basis van zwavel.
- Gebruik natuurlijke producten, zoals een paardenstaart- of lookaftreksel, waaraan u zwavel of koper kunt toevoegen.

#### 1.4 PRODUCTEN GEBRUIKEN, DIE OOG HEBBEN VOOR HET MILIEU

Besproei uw planten met een product op basis van koper.

#### Voorbeelden van in de handel verkrijgbare producten

Naam	Merk	Actieve stof
Naturen bordeauxse pap	KB	kopersulfaat



## 1.5 IN DE HANDEL VERKRIJGBARE PRODUCTEN DIE GIFTIG ZIJN: EEN TE VERMIJDEN OPLOSSING!

De geïdentificeerde actieve stoffen zijn met name:

- azoxybystrobine
- mancozeb

### Voorbeelden van in de handel verkrijgbare producten

Naam	Merk	Actieve stof
Ortiva	Gardiflor / COMPO	kzoxybystrobine
Dithane® WG	Bayer Garden	mancozeb

## PARASieten EN SCHADELIJKE ORGANISMEN

### 1. SNUITKEVERS OF OTIORHYNCHI (FAMILIE VAN DE COLEOPTERA)

#### 1.1. DE SYMPTOMEN HERKENNEN

Deze insecten leven in de grond en vallen vooral peulgewassen en aardbeiplanten aan. Volwassen snuitkevers eten het loof, maar de schade die zij veroorzaken is veel kleiner dan wat de larven aanrichten. Deze vallen namelijk de kraag en de wortels van de plant aan. De plant droogt hierdoor uit en sterft uiteindelijk af.

Tussen de maanden juni en oktober zijn de larven en de volwassen insecten ten slotte bijzonder actief en dat zowel overdag als 's nachts.

#### 1.2. TEGEN PARASieten BESCHERMEN

- Door regelmatig te wieden, zorgt u voor een goede verluchting van de grond.
- Plant irissen in de buurt van te beschermen gewassen: otiorhynchi hebben een hekel aan hun geur.

#### 1.3. 'NATUURLIJK' VERZORGEN

- Vernietig al te sterk aangetaste planten.
- U kunt de volwassen insecten ook vangen door aan de voet van de planten stukjes golfkarton te leggen, waarin zij zich zullen komen verstoppen.
- Besproei uw planten met een infusie, aftreksel of maceratie van wormkruid en vergeet daarbij zeker ook niet de directe omgeving van de wortels.
- Besproei of begiet uw planten met een oplossing op basis van nematoden (microscopische draadvormige wormen die in de grond leven), *Heterorhabditis medegis*, die specifiek de larven van deze verwoestende insecten aanvallen zonder de gewassen te beschadigen.

#### 1.4. PRODUCTEN GEBRUIKEN, DIE OOG HEBBEN VOOR HET MILIEU

Besproei uw planten met een 100 % plantaardig product op basis van koolzaadolie of natuurlijk pyrethrum. Het middel is even doeltreffend tegen eitjes en larven als tegen volwassen exemplaren.

### Voorbeelden van in de handel verkrijgbare producten

Naam	Merk	Actieve stof
Pyrethro-Pur	Ecostyle	pyrethrines + koolzaadolie

## 1.5. IN DE HANDEL VERKRIJGBARE PRODUCTEN DIE GIFTIG ZIJN: EEN TE VERMIJDEN OPLOSSING!

De geïdentificeerde actieve stoffen zijn met name:

- cypermethrine
- piperonylbutoxide
- lambda-cyhalothrine



## Voorbeelden van in de handel verkrijgbare producten

Naam	Merk	Actieve stof
Bio-pyretrex Garden	Bayer Garden	pyrethrines + piperonylbutoxide
Calypso® Garden	Bayer Garden	thiaclopride
Okapi® Insecticide Total	Edialux	lambdacyhalothrine, pirimicarbe

Voor de aftreksels, maceraties, gier en planteninfusies die in deze fiche vermeld worden, zie:

[Recepten van Natagora](#)  
[Recepten van Homejarding](#)

Deze fiche kwam tot stand met dank aan:

- Adalia: [www.adalia.be](http://www.adalia.be)
- Homejardin: [www.homejardin.com](http://www.homejardin.com)
- Au jardin info: [www.aujardin.info](http://www.aujardin.info)

