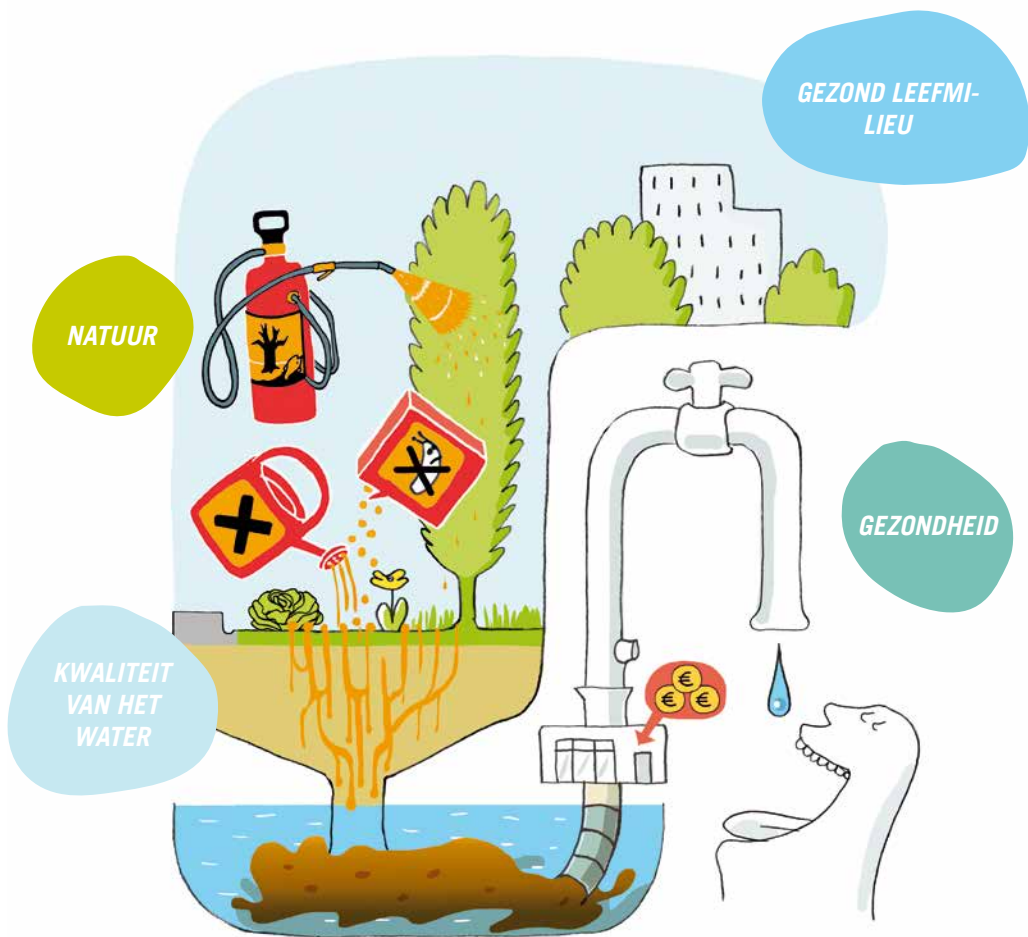


# SAMEN tegen de gevaren van de **pesticiden** !



WAT ZEGT DE WETGEVING?  
WAAROM?  
WAT ZIJN DE ALTERNATIEVEN?

## Wat is een pesticide ?

Pesticiden worden gedefinieerd als het geheel van gewasbeschermingsmiddelen en biociden. Ze zijn bedoeld om de werking van ongewenste of schadelijke dieren, planten en micro-organismen te niet te doen of te voorkomen.

Een **gewasbeschermingsmiddel** is een product dat gebruikt wordt op planten om ziekten, plagen of onkruid te bestrijden. Het gaat in hoofdzaak om insecticiden, fungiciden en herbiciden.

Een **biocide** is een product dat niet rechtstreeks op planten wordt gebruikt. Het wordt bijvoorbeeld gebruikt voor desinfectie, houtbescherming, parasietbestrijding (vloeien, teken enz.). Het gaat in hoofdzaak

om antibiotica, insecticiden, rattenverdelgsmiddelen...

Pesticiden vind je overal terug in ons leefmilieu, zowel in het water, de lucht als de bodem en zelfs in levende organismen.

De vervuiling door gewasbeschermingsmiddelen is meestal afkomstig van de landbouw. In het Brussels Gewest, waar weinig landbouwactiviteit is, worden pesticiden vooral gebruikt door particulieren (tuin-, stoep-, opritonderhoud, ...), openbare diensten (onderhoud van plantsoenen, boomaanplantingen, sportterreinen, bermen, ...) en privébeheerders (parkeerplaatsen, sport- en golfterreinen, ...).

## Wat is de impact op gezondheid en leefmilieu ?

Pesticiden vormen een reëel probleem voor de volksgezondheid. Ze liggen mee aan de oorzaak van verschillende, vaak chronische en ernstige ziekten, zoals kanker, neurologische aandoeningen, vermindering van de vruchtbaarheid,...

Professionele gebruikers zijn het meest blootgesteld aan pesticiden. Daarom volgen ze opleidingen over hoe ze zich goed kunnen beschermen wanneer ze deze producten hanteren en toepassen. Particulieren zijn meestal minder goed op de hoogte over de gevaren van het gebruik van pesticiden. Dit kan erg schadelijk zijn voor het leefmilieu en ernstige gezondheidsrisico's veroorzaken, vooral voor de meest

kwetsbare personen (baby's, kinderen, senioren, ...).

Een overdreven gebruik van pesticiden brengt ons leefmilieu in gevaar want ze brengen ook schade toe aan nuttige dieren zoals bijen, vlinders, egels, kikkers, ... Deze dieren zijn erg belangrijk voor het ecologisch evenwicht.

Ook onze waterreserves worden erdoor bedreigd. Bepaalde pesticiden en hun afbraakproducten komen in het water terecht, zodat er soms dure en ingewikkelde zuiveringsprocessen moeten worden toegepast om het water geschikt te maken voor menselijke consumptie.



### BIOCIDE

Ontsmettingsmiddelen,  
houtbewerkingsmidde-  
len, producten tegen  
parasieten, insecticiden,  
rodenticiden

Op 20 juni 2013

is de Ordonnantie betreffende het gebruik van pesticiden in het Brussels Hoofdstedelijk Gewest in werking getreden. Die ordonnantie verstrengt de reglementering uit 2004.<sup>1</sup>

## Wat zijn de verplichtingen?

De ordonnantie streeft naar een doordacht gebruik van pesticiden, waarbij meer rekening wordt gehouden met de gezondheid en het leefmilieu, en naar het bevorderen van alternatieve methoden en technieken om het gebruik ervan op lange termijn te verminderen en zelfs volledig te vermijden. De ordonnantie beperkt zich voor het ogenblik tot het gebruik van gewasbeschermingsmiddelen.

Sinds **20 juni 2013** mogen **beheerders van openbare ruimtes** of hun gemachtigden geen gewasbeschermingsmiddelen meer gebruiken in openbare ruimten (parken, pleinen, openbare wegen, sportterreinen enz.). Om openbare diensten de kans te geven het gebruik van alternatieve methodes geleidelijk aan te plannen, worden tot 31 december 2018 afwijkingen aanvaard, mits het naleven van strikte voorwaarden.

Vanaf **1 januari 2019** gaat het verbod volledig in, behalve in zeer uitzonderlijke gevallen, met name voor de bestrijding van invasieve exotische planten.<sup>2</sup>

Sinds 20 juni 2013 is het gebruik van gewasbeschermingsmiddelen **voor iedereen verboden** in:

- de beschermingszones van type I en II rondom waterwinningen bestemd voor menselijke consumptie in het Ter Kamerenbos en het Zoniënwoud, de grondwaterwinningen, de natuurgebieden, de bosreservaten en de Natura 2000-gebieden;
- de bufferzones langs oppervlaktewateren (over een breedte van 6m), terreinen met ondoordringbare bodem die zijn verbonden met een regelwaterverzamelingsleiding - zoals bv. trottoirs - , en terreinen waarnaar het water afvloeit (over een breedte van 1 m).

Vanaf **1 januari 2016** wordt het verbod voor zones rondom waterwinningen uitgebreid tot beschermingszones van type III voor waterwinningen.

Sinds **1 maart 2014** is het gebruik van gewasbeschermingsmiddelen **voor iedereen verboden** in plaatsen en instellingen waar kwetsbare gebruikers (baby's, kinderen, zieken, senioren...) worden opgevangen of verblijven.

<sup>1</sup> Ordonnantie van 1 april 2004 tot beperking van het gebruik van pesticiden door de beheerders van openbare ruimten in het Brussels Hoofdstedelijk Gewest

<sup>2</sup> Zie alterias.be

<sup>3</sup> Het besluit van de Brusselse Hoofdstedelijke Regering van 19 september 2002 bakent de beschermingszones rondom grondwaterwinningen af in het Ter Kamerenbos en onder de Lotharingendreef in het Zoniënwoud.



### GEWASBESCHERMINGSMIDDELEN:

insecticiden,  
Herbiciden,  
fungiciden

# Welke acties voor minder pesticiden ?

**OPENBARE RUIMTEN BEHEREN ZONDER HET GEBRUIK VAN PESTICIDEN: DAT IS ZEKER MOGELIJK! SINDS 1995 BEHEERT LEEFMILIEU BRUSSEL HAAR GROENE RUIMTES ZONDER PESTICIDEN. OOK DE GEMEENTEN ZIJN GESTART MET HET WIJZIGEN VAN HUN BEHEERMETHODES. ENKELE RECENTE INITIATIEVEN ZIJN :**



## **NATURA 2000 (LEEFMILIEU BRUSSEL)**

Het Natura 2000-netwerk vormt de ruggengraat van het Europese natuurbeleid. Het doel van het netwerk is het behoud en de bescherming van natuurlijke en half-natuurlijke gebieden. Deze zijn belangrijk omwille van de uitzonderlijke fauna en flora die er aanwezig is en die beschermd moeten worden. In het Brussels Hoofdstedelijk Gewest werden drie gebieden opgenomen in dit netwerk, met name :

- het Zoniënwoud met de bosranden en aangrenzende beboste gebieden in de Woluwevallei ;
- de beboste en open gebieden in het zuiden van het Brussels Gewest ;
- de beboste gebieden en vochtige gebieden van de vallei van de Molenbeek in het noordwesten van het Brussels Gewest.

Samen hebben ze een totale oppervlakte van ruim 2.300 ha, ongeveer 14% van het grondgebied van het Brussels gewest !

## **VERGROENEN IN PLAATS VAN GROEN BESTRIJDEN (BRUSSEL-STAD)**



Voor het onderhoud van de bodem rond zijn 17.000 laanbomen heeft de Stad Brussel gekozen voor vergroening in plaats van onkruidverdelgers. Verschillende technieken werden getest zoals het zaaien van bloemenmengsels, het planten van vaste planten en het plaatsen van matten waarop vooraf bloemen zijn aangebracht. Naast het feit dat er geen pesticiden worden gebruikt, biedt deze vergroening tal van andere voordelen: een betere bescherming van de boomwortels, betere waterinfiltratie, ontwikkeling van de biodiversiteit, vermindering van de onderhoudstijd, verfraaiing van het straatlandschap, minder noodzaak van besproeiing, een netter uitzicht, ... Kortom, het vermijden van pesticiden brengt heel wat voordelen met zich mee !

[www.brussel.be](http://www.brussel.be)

*De diensten milieuraadgeving en groene ruimten*

## **MILIEUVRIENDELIJKE BEHEERPLANNEN VOOR BEGRAAFPLAATSEN (UKKEL)**

De gemeente Ukkel voert sinds 2009 beheerplannen uit voor, onder meer, de begraafplaatsen van Dieweg en Verrewinkel. Beide begraafplaatsen zijn kernelementen in het groene netwerk, en behaalden in 2014 het label 'Réseau Nature'. Een greep uit de talrijke acties: het gebruik van gewasbeschermingsmiddelen werd gebannen, er wordt gewerkt met wisselpercelen, er wordt later gemaaid, er werden 'bodembedekkers' geplant, de invasieve exotische soorten worden beheerd, het regenwater wordt gerecupereerd, ... Ook worden er opleidingen gegeven aan het personeel. De gemeente streeft naar het behoud van de biodiversiteit via een duurzaam beheer, en sensibiliseert zo ook haar inwoners.

[www.ukkel.be](http://www.ukkel.be)

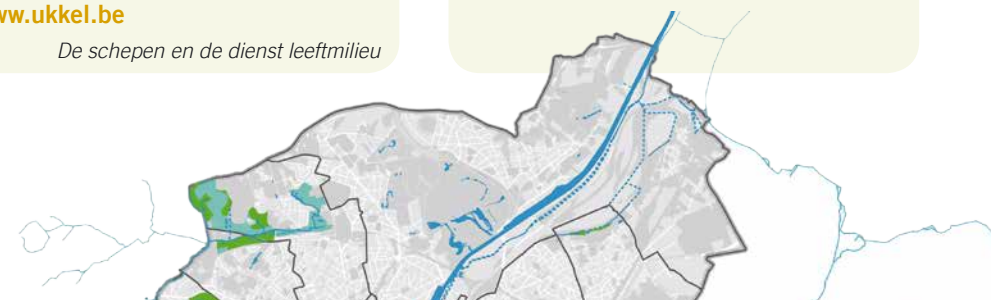
*De schepen en de dienst leefmilieu*

## **GEDIFFERENTIEERD BEHEER (ELSENE)**

Net zoals de andere Brusselse gemeenten, begeeft de gemeente Elsene zich geleidelijk aan op het pad van het gedifferentieerd beheer van haar groene ruimten. Het principe van dit beheer is vrij eenvoudig. Het gaat er immers om het juiste onderhoud uit te voeren op de juiste plaats. De groene ruimten worden verschillend beheerd naargelang ze een recreatieve dan wel een meer natuurlijke bestemming hebben. Door het beheer van openbare parken en tuinen aan te passen in functie van hun specifieke kenmerken kan het gebruik van chemische producten worden vermindert. Zo wordt de biologische waarde en diversiteit op het niveau van de gemeente versterkt.

[www.elsene.be](http://www.elsene.be)

*De dienst milieuraadgeving*





## VIVAQUA, UW WATERLEVERANCIER

VIVAQUA, voorziet 20% van de Belgische bevolking van drinkwater, en is het enige openbare waterdistributiebedrijf in het Brussels Hoofdstedelijk Gewest. De intercommunale beschikt over twee waterwinningen in het Brussels Gewest, met name in het Ter Kamerenbos en het Zoniënwood. Het door VIVAQUA geleverde water is van onberispelijke kwaliteit en voldoet aan de gewestelijke drinkwaternormen, zoals blijkt uit de zowat 155.000 analyses die jaarlijks worden uitgevoerd op het in Brussel verdeelde water. VIVAQUA beschermt sinds zijn oprichting het water aan de bron, door permanent toezicht te houden op de meer dan 1.500 ha rondom zijn waterwinningen en wateraanvoerleidingen.

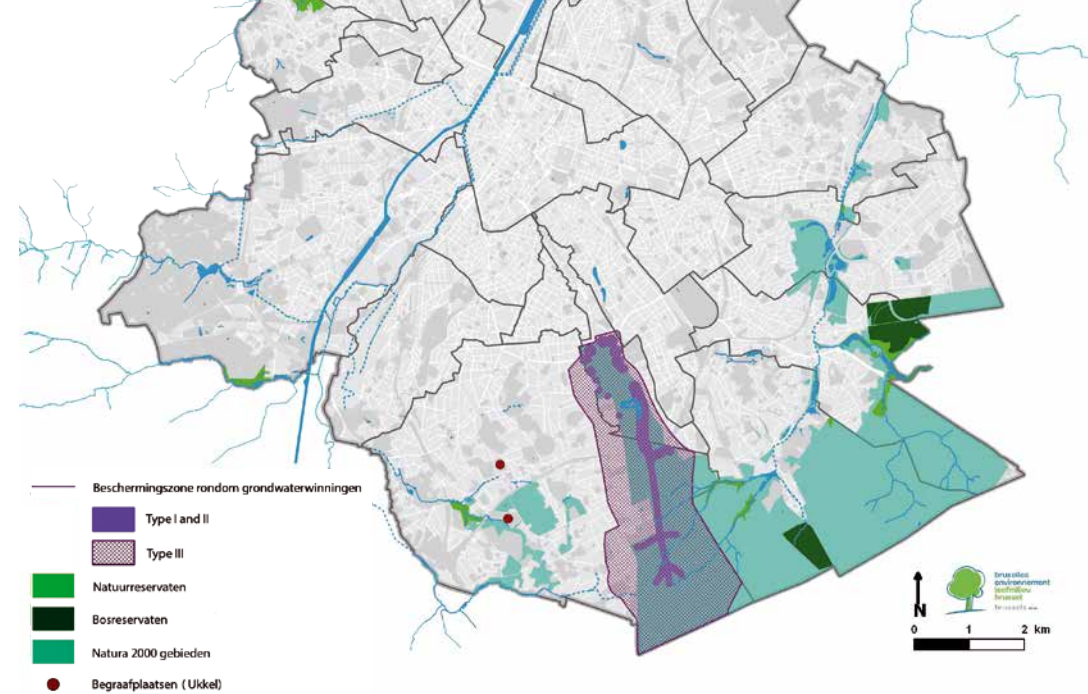
[www.vivaqua.be](http://www.vivaqua.be)

## WATERTOEZICHT (LEEFMILIEU BRUSSEL)

Sinds 2006 past Leefmilieu Brussel een programma toe dat toezicht uitoefent op de kwaliteit van het water, zowel het oppervlakte- als het grondwater. Dit toezicht levert de nodige gegevens om de kwaliteit van het water te beoordelen, nieuwe vervuilende stoffen op te sporen en na te gaan of de vervuiling een stijgende of dalende trend vertoont.

Door dit toezicht zijn in het grondwater overschrijdingen van de kwaliteitsnormen tot uiting gekomen, vooral voor bepaalde herbiciden. De overmaat aan pesticiden bereikt de oppervlaktewateren door afvloeiing of insijpeling in de bodem, en komt vroeg of laat in de grondwaterlagen terecht. Die vervuiling blijft gedurende jaren aanwezig.

Om de goede kwaliteit van het water dat bestemd is voor menselijke consumptie te herstellen of te behouden, en om de natuurgebieden die er ook van afhankelijk zijn te beschermen, is ieder gebruik van pesticiden verboden in de beschermingszones rondom de waterwinningen, in de natuurgebieden en de Natura 2000-gebieden.



## GEWESTELIJK PROGRAMMA VOOR PESTICIDENREDUCTIE

De Ordonnantie gaat gepaard met een actieplan voor vijf jaar (2013-2017). Dit omvat onder meer de volgende doelstellingen:

- opleiding en certificering van professionele gebruikers en verkopers van gewasbeschermingsmiddelen (fytolicensie) ;
- invoering van strikte voorwaarden voor hantering en opslag ;
- verbeterde bescherming van kwetsbare groepen en risicogebieden;
- bevordering van alternatieven voor het gebruik van pesticiden;
- voorlichting en bewustmaking van het grote publiek en ondersteuning van verschillende actoren

Dit programma zal worden geëvalueerd om de doeltreffendheid van de genomen maatregelen te meten en input te verstrekken om het volgende programma op te stellen.

**3%** van het distributiewater in het Brussels Hoofdstedelijk Gewest is afkomstig van grondwater dat in het Ter Kamerenbos en het Zoniënwood wordt gewonnen. Daarom is de bescherming ervan belangrijk!

## MEER INFORMATIE ?

www.leefmilieubrussel.be  
www.natagora.be  
www.weekzonderpesticiden.be  
www.zonderisgezonder.be  
www.velt.be

**CONTACT** info@leefmilieu.irisnet.be

# Welke alternatieven voor pesticiden in de tuin ?

