

# LEEFMILIEU BRUSSEL, EEN SPELER IN BEWEGING

De wereld van vandaag als basis voor  
de wereld van morgen



# INHOUDSOPGAVE

ONZE IDENTITEIT	4
ONZE VISIE: DE ROL VAN ONZE OVERHEIDSDIENST IN DE ONTWIKKELING VAN BRUSSEL	7
ONZE STRATEGISCHE DOELSTELLINGEN	8
ONZE WERKINGSPRINCIPES	9
ORGANISATORISCHE DOELSTELLINGEN: WIE DOET WAT EN HOE?	14



# EEN REFERENTIEKADER VOOR DE EVOLUTIE VAN LEEFMILIEU BRUSSEL

Leefmilieu Brussel is een overheidsdienst die bijdraagt tot de voortdurende verbetering van het leefklimaat en het leefmilieu in het Brussels Gewest. Leefmilieu Brussel heeft recentelijk tal van veranderingen ondergaan: verhuizing, evolutie van de organisatie van het werk en de procedures, nieuw regeerprogramma, ... Al deze veranderingen vereisen heel wat inspanningen, maar blijken noodzakelijk om in te spelen op de evolutie van de externe context.

Dit document definieert een **referentiekader** dat tot doel heeft dit proces van verandering en de eruit voortvloeiende evoluties in goede banen te leiden. Het stuurt de **acties en de ontwikkeling van Leefmilieu Brussel**: het helpt alle medewerkers en alle partners een betere kennis te verwerven van de overheidsdienst, om er zijn/haar plaats te vinden en bij te dragen tot de kwaliteit en de efficiëntie van de acties ervan.

Dit document definieert Leefmilieu Brussel op verschillende niveaus:

- **Zijn identiteit**: de missie, beroepen en waarden die zijn acties dragen.
- **De visie** op zijn rol in het proces van ontwikkeling van het Brussels Gewest.
- Zijn **strategische doelstellingen**.
- Zijn **werkingsprincipes** (intern en voor zijn acties naar buiten toe).
- Zijn organisatorische doelstellingen in termen van management.

Dit document werd opgesteld in samenwerking met het “middle management” van Leefmilieu Brussel, maar ook via een participatieve workshop gericht tot alle medewerkers, voor een zo breed mogelijke denkoefening over onze waarden. De Directieraad dankt allen die mee hebben gebouwd aan dit referentiekader dat ons zal helpen onze koers te bewaren en samenhang te behouden in onze acties voor ontwikkeling van een Duurzame stad.

# ONZE IDENTITEIT

Leefmilieu Brussel brengt een waaier van beroepen samen onder één dak: dit betekent een echte rijkdom voor de ontwikkeling van onze hoofdstad.

De verschillende beroepen die verenigd zijn binnen Leefmilieu Brussel:

- administratieve beroepen;
- beroepen van bewustmaking, advies, ondersteuning;
- operationele en terreinberoepen;
- beroepen van inzameling en verwerking van wetenschappelijke gegevens.

## WIE ZIJN WIJ?

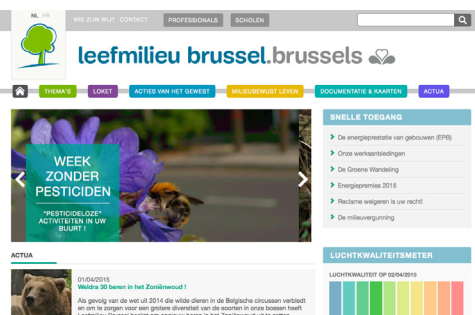
Leefmilieu Brussel werd opgericht in 1989. Het is de **overheidsdienst voor milieu en energie** van het Brussels Hoofdstedelijk Gewest.

Onze **activiteitendomeinen** dekken het milieu in brede zin, onder andere:

- luchtkwaliteit;
- energie;
- bodem;
- geluidshinder;
- elektromagnetische golven;
- planning van het afvalbeheer;
- duurzame productie, duurzaam bouwen en duurzame consumptie;
- natuur en biodiversiteit;
- dierenwelzijn;
- beheer van het Zoniënwoud, de groene ruimten en de natuurgebieden
- beheer van onbevaarbare waterlopen;
- strijd tegen de klimaatverandering.

Alle beroepen in deze domeinen zijn verenigd onder één dak. Deze rijkdom maakt het mogelijk deze **activiteiten op een transversale, niet-versnipperde manier te behandelen**. Dit is een echte meerwaarde:

- ➔ voor een **geïntegreerde duurzame stadsontwikkeling** (met economie, milieu, klimaat, maatschappij en bevolking als aandachtspunten).
- ➔ Voor een **optimale dienstverlening aan alle begunstigden van onze diensten**: burgers, bedrijven, scholen, verenigingen en overheidsinstellingen.



## WAT DOEN WIJ?

Leefmilieu Brussel biedt meerdere beroepen aan in al zijn activiteitendomeinen.

### DE KLASSIEKE BEROEPEN VAN EEN OVERHEIDSDIENST

**Wetgeven:** voorbereiding en opstelling van ontwerpen van reglementering volgens de richtlijnen van de Regering, en onder het gezag van de Regering.

**Vergunnen:** conform het reglementair kader levert Leefmilieu Brussel verschillende types van administratieve vergunning af inzake milieu en energie (bv. de milieuvergunning).

**Controleren/inspecteren:** Leefmilieu Brussel vervult de rol van milieu-inspecteur en milieupolitie in Brussel.

### BEROEPEN VAN BEWUSTMAKING, ADVIES EN ONDERSTEUNING,

om de Brusselaars, de bedrijven en de overheidsinstellingen te helpen **doorgroeien naar een milieu- en energietransitie**. Dit omvat de verstrekking van informatie en de bevordering van gedragswijzigingen door verschillende beroepen die het volgende inhouden:

**Bewustmaken, overtuigen en mobiliseren:** om de nodige gedragswijzigingen te stimuleren en voor een succesvol milieu- en energiebeleid legt Leefmilieu Brussel zich toe op het informeren, bewustmaken en opleiden van het publiek.

**Adviseren:** Leefmilieu Brussel vervult een adviserende en begeleidende rol om de keuzes van de gebruikers van zijn diensten te sturen. Daarnaast wil het Instituut voldoen aan de verwachtingen van de Regering inzake expertise en technische ondersteuning: de overheidsdienst speelt een doorslaggevende rol in de voorbereiding van de uitvoering en de evolutie van het overheidsbeleid.



**Ondersteunen en stimuleren :** Leefmilieu Brussel ontwikkelt verschillende financiële steunmaatregelen, subsidies en premies om de concrete uitwerking van projecten door de gebruikers van zijn diensten te ondersteunen. De overheidsdienst ontwikkelt ook vernieuwende programma's om de actoren te motiveren, te stimuleren en in netwerk te brengen, om hun vorderingen op het vlak van milieu- en energietransitie te ondersteunen of te versnellen.

### OPERATIONELE EN TERREIN-BEROEPEN

Leefmilieu Brussel zorgt ook voor operationele en terreinberoepen om **bij te dragen aan de ontwikkeling van bepaalde groene en natuurlijke ruimten in Brussel**. Wij geven onderdak aan alle beroepen die verband houden **met inrichting en beheer** (op het niveau van de ruimten en infrastructuur) van:

- de groene ruimten
- de natuurlijke gebieden
- de bossen
- de Brusselse waterlopen.

Leefmilieu Brussel is ook rechtstreeks betrokken bij **het ontwerp, de evolutie en het onderhoud van het Brusselse stadslandschap**, en neemt ook **het onthaal, de informatie en de begeleiding** van de verschillende doelgroepen die deze ruimten bezoeken voor zijn rekening.

### TOT INZAMELING VAN DE WETENSCHAPPELIJKE MILIEUGEGEVENS

Tot slot, om de uitoefening en ontwikkeling van al deze beroepen te ondersteunen en doeltreffend bij te dragen tot de uitvoering en de evolutie van het overheidsbeleid, heeft Leefmilieu Brussel de opdracht tot inzameling van de wetenschappelijke milieugegevens van het Brussels Hoofdstedelijk Gewest. Onze overheidsdienst kan bogen op **een geavanceerde expertise en kennis in zijn activiteitendomeinen**. Voor de uitvoering van zijn missie steunt de overheidsdienst op beroepen in de domeinen:

- verwerving van wetenschappelijke gegevens;
- beheer van deze gegevens;
- rapportering van de gegevens aan de verschillende instanties;
- planning van milieustrategieën.

*Zie ons jaarverslag voor meer informatie over de missies van Leefmilieu Brussel: [www.leefmilieu.brussels/wie-zijn-wij](http://www.leefmilieu.brussels/wie-zijn-wij)*



*Leefmilieu Brussel helpt Brusselaars, bedrijven en overheidsinstellingen op weg naar een milieu- en energietransitie.*

*Leefmilieu Brussel is actief in het ontwerp, de evolutie en het onderhoud van het Brusselse stadslandschap*



## WELKE WAARDEN STUREN ONZE ACTIES?

Onze acties worden elke dag geleid door sterke waarden die worden gedeeld door alle medewerkers van Leefmilieu Brussel. Deze waarden werden gedefinieerd na een intern overleg, en iedereen verbindt zich er vandaag toe ze na te leven.

### MILIEU

dit gemeenschappelijke erfgoed is onze permanente bekommernis en is bepalend voor ons engagement in alle acties die wij voeren. Wij steunen op de wereld van vandaag om de wereld van morgen te bouwen, en hanteren daarbij een positieve en actieve benadering. Wij voeren onze acties volgens een vernieuwende dynamiek die in het bijzonder gericht is op:

- ➔ **het rationeel en doeltreffend gebruik van hulpbronnen;**
- ➔ **de aantrekkelijkheid van de groene ruimten die wij beheren.**

Deze waarde weerspiegelt ons engagement voor de bescherming en de verbetering van het milieu, vanuit een actieve benadering, met de ambitie een voorbeeldrol te vervullen.

### RESPECT

wij dragen een onvoorwaardelijk respect van onze medewerkers en van de begunstigden van onze diensten uit: iedereen krijgt bij ons een **rechtvaardige en attente** behan-

deling. Elke dag opnieuw en op elk niveau passen wij de principes van ons diversiteitshandvest toe: dit handvest heeft tot doel diversiteit te bevorderen en alle vormen van discriminatie te bestrijden. Als administratie willen wij ons spiegelen aan de bevolking die wij dienen. Als overheidsdienst hebben wij de verantwoordelijkheid de **fundamentele democratische waarden na te leven en te laten naleven**, en het **samen-leven** te bevorderen.

### PROFESSIONELE AANPAK

In de loop der jaren is Leefmilieu Brussel een onvermijdelijke speler geworden in alle domeinen die te maken hebben met het Brussels milieubeheer. **De geavanceerde expertise, creativiteit en bekwaamheden** van onze administratie staan ten dienste van de gemeenschap. Deze troeven evolueren doorlopend in positieve zin. Bovendien moet elke medewerker (m/v) zijn/haar taken **onpartijdig, nauwgezet en verantwoordelijk** uitvoeren, met een optimale dienstverlening aan de interne en externe begunstigden van onze diensten voor ogen. Dit alles betekent dat Leefmilieu Brussel diensten verleent van goede kwaliteit en een **betrouwbare, efficiënte instantie is die haar engagement nakomt**.

Onze drie kernwaarden zijn:

- *ons engagement voor het leefmilieu;*
- *respect voor de medewerkers en de begunstigden van de diensten;*
- *een professionele aanpak: betrouwbaarheid, doeltreffendheid en geloofwaardigheid.*





# ONZE VISIE: DE ROL VAN ONZE OVERHEIDSDIENST IN DE ONTWIKKELING VAN BRUSSEL



*Duurzaam beheer van een stad houdt in dat economische, culturele, sociale en ecologische activiteiten met elkaar worden verzoend. Dit vereist een milieuvriendelijk gedrag en milieuvriendelijke consumptiewijzen. Elke actor van onze stad heeft een rol in de ontwikkeling ervan; onze overheidssdienst wil de milieu- en energietransitie van Brussel dragen en belichamen*

Net als in elke andere stad is het natuurlijke ecosysteem in Brussel verbonden met het sociale, economische, culturele en politieke systeem. Duurzaam beheer van een stad houdt in dat de **economische activiteiten harmonieus samengaan met de culturele, sociale en ecologische aspecten van het stadsleven**. In een stedelijke context zijn ruimten voor consumptie en vernieuwing geconcentreerd. Dit brengt mee dat de opkomst van milieuvriendelijkere gedragingen en consumptiewijzen moet worden gestimuleerd.

Om dit te bereiken, en zoals het Regeerakkoord 2014-2019 voorziet, moeten de actoren van ons Stadsgewest – waaronder Leefmilieu Brussel:

- zich bewust worden van **hun rol in de oplossing van de globale milieu-uitdagingen**;
- hun **ecologische voetafdruk** te verminderen:
  - > door de hinder die ze veroorzaken te verminderen;
  - > door zich te richten op een meer circulaire economie, die een sterke integratie van overheidsbeleid en multidisciplinariteit inhoudt;
- zich bekommeren om de **levenskwaliteit van de bewoners** en de dagelijkse of occasionele **gebruikers**, door de hinder waarmee ze worden geconfronteerd, te verminderen;
- **de stad opbouwen** op basis van de planning van de (onbebouwde) **“open ruimten”**, die het “samen-leven” en de ontplooiing van de ecosystemen ten goede komen;
- aandacht besteden aan de **ontwikkeling van vernieuwende economische activiteiten** en erop toezien dat de kansen van de **circulaire economie** worden aangegrepen;

- **de gelijkheid van kansen en het “samen-leven”** versterken:
  - > zorgen voor gemengdheid;
  - > toezien op het gebruik van participatieve mechanismen;
  - > bepaalde mechanismen voor herverdeling versterken.

**Leefmilieu Brussel** is zich bewust deze uitdagingen en **wil deze visie van ontwikkeling van Brussel dragen en belichamen**.

Als referentieadministratie inzake milieu en energie willen wij mee **de duurzame stad bewerkstelligen**:

- de drijvende kracht zijn van een sterke milieuambitie;
- “mee” zijn met de uitdagingen op het vlak van economie, samenleving, cultuur en territoriale ontwikkeling;
- in staat zijn om denkwijzen die soms strijdig kunnen lijken, te verzoenen;
- dragende partnerschappen ontwikkelen voor de gemeenschap.

Daarnaast wil Leefmilieu Brussel de **voor de hand liggende en natuurlijke referentie worden voor alle Brusselaars** die vragen hebben over het leefmilieu: wij willen onze diensten verankeren in het dagelijkse leven van onze gebruikers en partners.



*Leefmilieu Brussel wil mee ijveren voor een duurzame stad en als referentieorgaan naar buiten treden voor alle vragen met betrekking tot leefmilieu.*



# ONZE STRATEGISCHE DOELSTELLINGEN



*Onze visie is een langetermijnvisie. Om ze concreet te maken, willen wij coherente sturende keuzes definiëren en duidelijke, ambitieuze en haalbare strategische doelstellingen definiëren om de uitdagingen voor ons Gewest in kaart te brengen, zoals ze vooropgesteld zijn door de Regering.*

## DE ORIËNTATIES DIE DE REGERING VOOROPSTELT, ZIJN TOEGELICHT IN:

- het Gewestelijk Plan voor Duurzame Ontwikkeling;
- de Algemene Beleidsverklaring van de Regering<sup>(1)</sup>;
- de oriëntatienota van onze bevoegde minister voor regeerperiode 2014 - 2019.

De **bestuursovereenkomst**, dat voor een periode van vijf jaar werd gesloten tussen de Regering en Leefmilieu Brussel, neemt de oriëntaties van de regering over zoals vermeld in dit document, alsook onze visie. Ons jaarlijks **werkprogramma** vloeit voort uit deze bestuursovereenkomst: beide vormen ze ons referentiekader.

<sup>(1)</sup> [http://be.brussels/over-het-gewest/de-gewestregering/akkoorden-en-besluiten?set\\_language=nl](http://be.brussels/over-het-gewest/de-gewestregering/akkoorden-en-besluiten?set_language=nl)



© Y. Fonck



# ONZE WERKINGSPRINCIPES

*Leefmilieu Brussel wil zijn intern beheer en zijn handelwijze versterken om te voldoen aan de ambitieuze doelstellingen die werden vastgelegd voor de komende jaren.*

Om de uitdagingen die nu leven aan te gaan en te voldoen aan de ambitieuze strategische doelstellingen die ons werden opgelegd, willen wij samen het interne beheer van Leefmilieu Brussel versterken en onze handelwijze naar buiten toe opnieuw definiëren.

Deze evolutie heeft betrekking op ons allemaal. Door de omvang en het activiteitendomein van Leefmilieu Brussel zijn verschillende types van actie nodig:

- onze beheerinstrumenten op een lijn zetten;
- onze werkwijze aanpassen;
- de beste bestaande praktijken toepassen;
- werken aan ons vermogen om proactief te evolueren in het licht van toekomstige veranderingen.

Deze werken moeten worden opgebouwd rond de volgende principes (die hieronder worden uiteengezet):

- de transversaliteit van de waarden en de praktijken binnen het instituut;
- luisteren naar onze externe en interne begunstigen, door “resultaatgericht” te handelen voor een optimale dienstverlening in het kader van onze missies;

- streven naar een verantwoordelijke houding bij iedereen bij Leefmilieu Brussel;
- de nauwgezetheid van onze processen garanderen om, in ieders ogen, een geloofwaardige en stabiele referentie te zijn;
- partnerschappen tot stand brengen, met overheids- en privéactoren:
  - > voor een geïntegreerd en duurzaam overheidsbeleid;
  - > ter ondersteuning van de transitie van de samenleving.

## De belangrijkste principes van deze evolutie:

- transversaliteit van de waarden en de praktijken;
- goed luisteren naar de vrijwilligers voor een optimale dienstverlening;
- nauwgezette processen;
- partnerschappen met publieke en private actoren





## INTERNE WERKWIJZE

### TRANSVERSALITEIT

**Het gevoel “erbij te horen” komt de samenhang van de praktijken ten goede.**

De definitie van onze identiteit, onze visie en onze waarden draagt bij tot de constructie en de ontwikkeling van een **samenhorigheidsgevoel**. Dit bevordert een grotere samenhang van de praktijken, die in onze instelling meer op elkaar moeten worden afgestemd. Het is uiteraard normaal, positief en gegrond dat subculturen bestaan in onze afdelingen, gelet op de verscheidenheid van de uitgeoefende beroepen. Om de coherentie van onze werkmethoden en acties te bevorderen, moeten we echter streven naar een gemeenschappelijke cultuur voor onze hele administratie.

De directieraad wil **het algemeen belang en transversale praktijken** concreet maken, maar elke afdeling en elke medewerker moet aandacht besteden aan deze kwesties en ze ook in de praktijk brengen.

### ORIËNTATIE INTERNE “BEGUNSTIGDEN”

Net als in elke andere grote organisatie **bieden de verschillende eenheden van Leefmilieu Brussel een aantal interne diensten aan en/of maken ze gebruik van deze diensten** (bijvoorbeeld, een technische of intellectuele capaciteit). Dit is vooral duidelijk voor de eenheden van de algemene diensten (HR, boekhouding, informatica, patrimonium, econoomaat, ...), zonder dewelke Leefmilieu Brussel niet zou kunnen functioneren. Naast deze duidelijk geïdentificeerde interne dienstverleners zijn er echter nog andere types van interne partnerschappen: relaties van het type “klant/leverancier” waarin de eenheden, om de beurt, diensten of prestaties leveren, of gebruik maken van diensten of prestaties die door anderen worden geleverd.

Dit is een van de grondslagen voor de goede werking van onze organisatie, en moet benut worden. Voor de belangrijkste diensten in kwestie definiëren SLA's (service level agreements) het dienstverleningsniveau dat gegarandeerd moet worden, onder bepaalde voorwaarden.

**De interne relaties van het type “klant/leverancier” zijn een van de grondslagen van de goede werking van Leefmilieu Brussel.**





## RESPONSABILISEREN

Wij zijn met zijn allen verantwoordelijk voor de toekomst van Leefmilieu Brussel en voor de resultaten die het Instituut boekt. Als openbare dienst zijn wij ook verantwoording verschuldigd aan de gemeenschap. Om onze dienstverlening en de levenskwaliteit op het werk te verbeteren, is het dan ook belangrijk dat wij rekening houden met **ie- ders motivatie**. Om deze motivatie te versterken, moet meer ruimte worden gegeven aan **initiatieven** en moet ieders **autonomie** gegarandeerd worden.

**Om de motivatie en de levenskwaliteit op het werk te garanderen, moeten wij ruimte laten voor initiatieven en autonomie garanderen.**

Dit kan slechts onder bepaalde voorwaarden, via een functioneel proces dat gebaseerd is op:

- een operationele definitie van de functies en formulering van duidelijke doelstellingen;
- een omkaderd delegeringssysteem;
- een nauwgezet rapporteringsmechanisme;
- geplande en terugkerende planningsmomenten;
- erkenning, waardering en ontwikkeling van ieders bekwaamheden.

## GETUIGEN VAN EEN ERNSTIGE AANPAK

Onze beslissingen als bewaarnemer van staatsgelden hebben vaak een - soms aanzienlijke - invloed op de financiële toestand of de ontwikkeling van de activiteit van onze gebruikers. We moeten dus kunnen aantonen **dat wij ernstig omspringen met de middelen die ons zijn toevertrouwd**, ook in de voorbereiding en de motivering van onze beslissingen.

**Leefmilieu Brussel moet blijk geven van ernst in het beheer van de toevertrouwde middelen, en deze middelen op rationele en doeltreffende manier gebruiken.**

Wij moeten ons nauwgezet houden aan alle regels betreffende het beheer van een Autonoom Administratief Orgaan van eerste categorie. Ook moeten wij verspillingen vermijden en deze middelen rationeel en doeltreffend beheren. Alle reglementaire bepalingen moeten ter kennis worden gebracht van de betrokken personeelsleden. Desgevallend moeten al deze bepalingen worden vertaald in interne procedures om al onze administratieve cycli te dekken. Vervolgens moeten ze worden meegedeeld, nageleefd en onderworpen aan het gerichte controles.





## HANDELWIJZE NAAR BUITEN TOE

### ORIËNTATIE EXTERNE “BEGUNSTIGDEN”

Door zijn vele missies staat Leefmilieu Brussel centraal in de Brusselse samenleving, en op het kruispunt van verschillende wegen. Onze overheidsdienst staat in contact met de **Brusselse burgers**, zoals bv. door de toekenning van premies, het beheer van klachten over hinder, of de aanwezigheid van wachters in de gewestelijke parken. Daarnaast komt hij ook in contact met de **Brusselse bedrijven of gemeentelijke of gewestelijke instanties**, door de toekenning van premies of door de afgifte van milieuvergunningen. Leefmilieu Brussel staat ook in contact met de **verenigingswereld**, door de toekenning van subsidies of het gezamenlijk beheer van milieuprojecten.

Onze overheidsdienst moet **dus op elk moment openstaan voor de buitenwereld**. Meer in het bijzonder moet Leefmilieu Brussel zich richten tot de begunstigden van zijn diensten, om zo goed mogelijk tegemoet te komen aan hun verwachtingen. Luisteren naar, en empathie tonen met onze gebruikers en partners: dit staat centraal in onze dagelijkse praktijk. Deze praktijk toetsen wij regelmatig door hun tevredenheid te meten en hun verwachtingen aandachtig te bekijken. Kwaliteitszorg is verankerd in onze bekommernissen, in elke productiefase van de openbare dienst.

**Leefmilieu Brussel wil zo goed mogelijk beantwoorden aan de verwachtingen van zijn begunstigden en laat hen met name beschikken over zijn infrastructuur binnen het BEL.**

Bovendien willen wij ons openstellen voor alle burgers. Wij stellen onze infrastructuur, onze knowhow en onze kennis ten dienste van de gemeenschap via ons BEL.

Het BEL ([www.bel.brussels](http://www.bel.brussels)) is gelegen in het hart van de nieuwe zetel van Leefmilieu Brussel op Thurn & Taxis.

### PARTNERSCHAPPEN SMEDEN

Partnerschappen en actieve samenwerking zijn een onmisbare voorwaarde voor de uitvoering van ons milieubeleid. Samen moeten wij relevante, geïntegreerde, efficiënte en aangepaste oplossingen vinden en ontwikkelen, met behoud van de autonomie van de partners. **Op die manier bouwen wij allianties en partnerschappen met de overheidsinstanties** die essentieel zijn voor de uitvoering van ons milieubeleid.

**Wij willen samen oplossingen uitwerken voor meer duurzaamheid, door van iedereen een projectdrager te maken.**

Anderzijds **kan de milieubekommernis geen deel uitmaken van het dagelijks leven van de consumenten of professionele partners** indien er alleen eenrichtingsverkeer is, met communicatie die alleen uitgaat van Leefmilieu Brussel. Het doel is **samen oplossingen uit te werken door van iedereen een projectdrager te maken**: hiervoor moeten federaties, vakbonden, bedrijven, burgers en overheidsinstanties op de been worden gebracht. We willen iedereen de middelen te geven om **te streven naar meer duurzaamheid, voor het welzijn van de gemeenschap**. Dit is een van de sterke pijlers die Leefmilieu Brussel vooropstelt.

#### Het BEL omvat:

- ons conferentiecentrum;
- ons kenniscentrum;
- ons restaurant;
- notre restaurant;
- ons tentoonstellingscentrum.





# ORGANISATORISCHE DOELSTELLINGEN: WAT DOET WAT EN HOE?



*De nieuwe managementcultuur van Leefmilieu Brussel heeft tot doel de werknemers meer verantwoordelijkheden te geven, en tegelijk toe te zien op de ontwikkeling van hun vaardigheden, zonder hun welzijn uit het oog te verliezen. Hiervoor werden individuele doelstellingen vooropgesteld, gekoppeld aan een rapporteringssysteem.*

Leefmilieu Brussel wil zijn managementcultuur laten evolueren, opdat deze beter zou aansluiten bij zijn missie en bij de gewenste evoluties, en bij nieuwe vormen van organisatie van het werk.

## WIJ MOETEN EVOLUEREN NAAR EEN “PEOPLE MANAGEMENT” DAT OOG HEEFT VOOR:

- meer verantwoordelijkheden voor de werknemers;
- een doorlopende ontwikkeling van hun vaardigheden en talenten;
- waarbij ieders welzijn voorop staat.

## DIT BETEKENT DAT TEGELIJK MOET WORDEN GEZORGD VOOR:

- meer verantwoordelijkheidszin bij de werknemers (wat deel uitmaakt van de nieuwe werkwijze);
- “resultaatgerichtheid”, met aandacht voor de “begunstigden”.

Hiervoor is het belangrijk te evolueren naar management door doelstellingen: op basis van onze visie worden individuele doelstellingen bepaald en gekoppeld aan een gestructureerd rapporteringssysteem.

**Management aan de hand van doelstellingen geeft werknemers meer verantwoordelijkheidszin, voor een “resultaatgerichte” kwaliteitsvolle dienstverlening met aandacht voor de “begunstigden”.**

Ons expertisecircuit staat borg voor een kwaliteitsvolle dienstverlening aan de begunstigden. Wij willen deze expertise nog meer ondersteunen en structureren. Ze zal tegelijk met het leidinggevend circuit worden ontwikkeld.

Dit houdt in dat nieuwe beschrijvingen worden opgesteld en meegedeeld voor de leidinggevende functies. Wij kunnen de fundamentele elementen hiervan al aanstippen, die vijf hoofdlijnen moeten omvatten:

**Strategische elementen:** : integratie van de evoluties en uitdagingen van de maatschappij in de strategische visie van Leefmilieu Brussel. Deze strategie wordt vervolgens uitgewerkt in programma's en overheidsbeleid.

**Organisatie** van een of meer teams, met oog voor naleving van de strategie, het beleid en de programma's die worden ontwikkeld door Leefmilieu Brussel.

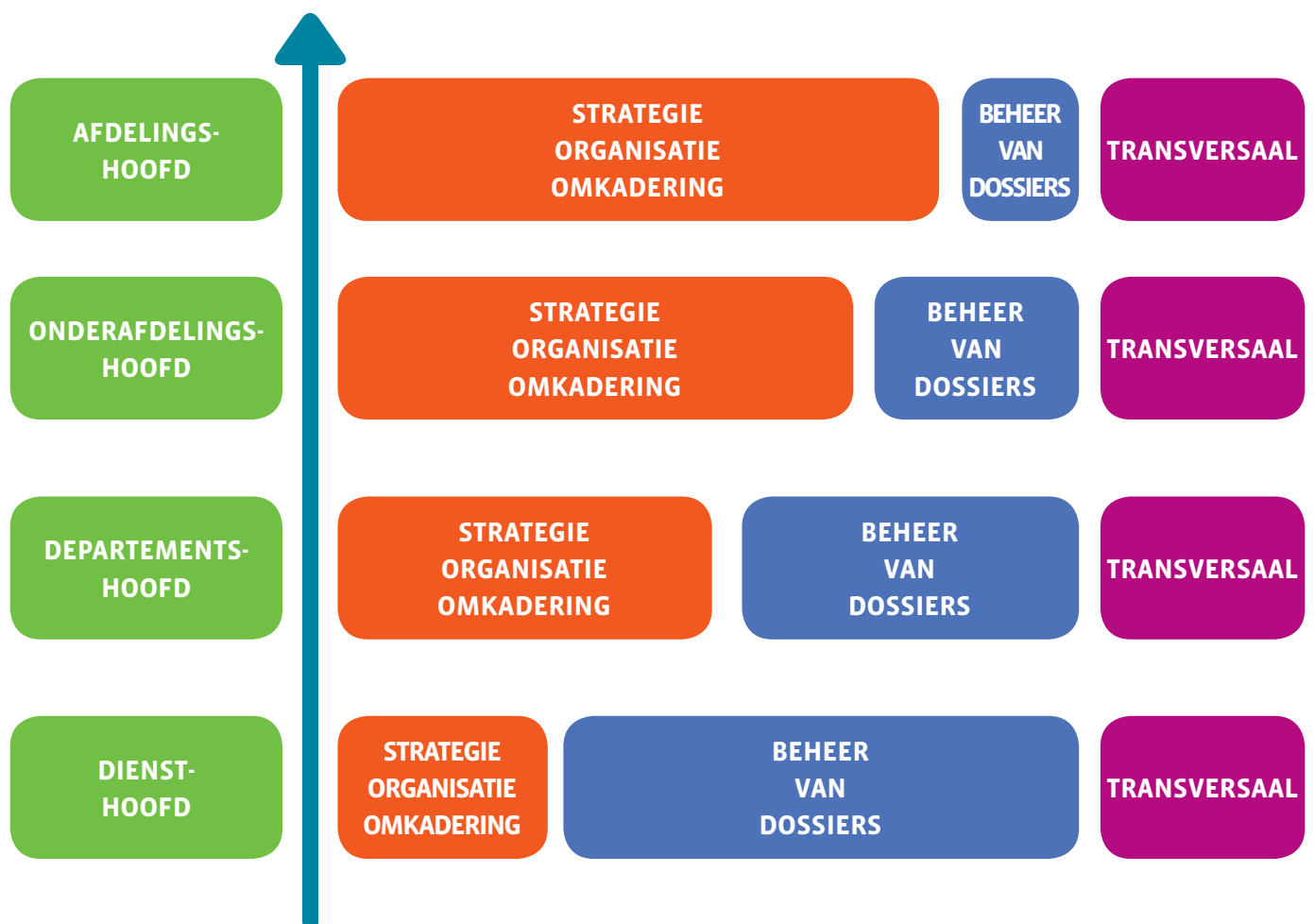
**Begeleiding** van een of meer teams vanuit een invalshoek van “people management” “en management door doelstellingen.

**Transversale activiteiten** die worden uitgevoerd door meerdere afdelingen met een gemeenschappelijk doel voor ogen.

**Beheer van dossiers** en thematische taken, op verschillende interventieniveaus (validatie, advies, vertegenwoordiging, ...).

De managers besteden een groot deel van hun tijd aan de drie eerste hoofdlijnen, die belangrijker worden naarmate ze opklimmen in de hiërarchische structuur. De werking en de rol van de diensthouders zal overigens worden herzien.

# VOORSTELLING VAN DE VIJF HOOFDLIJNEN VAN DE VERANTWOORDELIJKHEDEN VAN DE LEIDINGGEVENDEN





INFO



02 775 75 75 · [WWW.LEEFMILIEU.BRUSSELS](http://WWW.LEEFMILIEU.BRUSSELS)

Layout : Laurent Defaweux, Marianne Desager

Wettelijk depot : D/5762/2015/08

Verantwoordelijke uitgevers : F. Fontaine & R. Peeters – Havenlaan 86C/3000 - 1000 Brussel

(©) :

Foto's van de afdelingen en het personeel van Leefmilieu Brussel: A. Ghys

Gebouw: Architecten: Cepezed/Samyn and Partners – Foto's: Y. Glavie

Andere: personeelsleden van Leefmilieu Brussel ter gelegenheid van de fotowedstrijd "20 jaar"

© Leefmilieu Brussel • April 2015