

Ma ville notre Planète!



4 Bruxelles-les-eaux : le fluide sous toutes ses formes

- 3 Good Food : c'est parti !
Les poules urbaines disent oui !
- 6 Un cimetière où on se balade :
le Dieweg
- 7 PEB:
Évitez les mauvaises surprises





GESTE DU MOIS : C'est l'printemps, on fait gaffe aux batraciens !

Écrasés par milliers sur les routes, les batraciens entament leur lente migration printanière, dès que le redoux se fait sentir. Destination : les mares et les étangs qui les ont vus naître afin de s'y reproduire à leur tour. Alors, ralentissez, ramassez, aidez les volontaires qui les aident à franchir les routes. Plus d'info : www.batraciens.be



Cultivons la ville !

Vous cultivez en pots, en bacs, sur le balcon, sur le toit... ? Vous élevez des poules au jardin ou récoltez votre miel ? Vous participez à un potager ou un verger collectif ? Partagez vos expériences avec des Bruxellois ! Parlez-leur de vos trucs et astuces et participez à l'action « Cultivons la ville ». Votre activité doit se dérouler entre le 23 avril et le 1er mai !

Plus d'info : <http://app.bruxellesenvironnement.be/CultivonsLaVille/>



Pics de pollution : vigilance... et préparation

Bruxelles connaît parfois des pics de pollution qui peuvent avoir des conséquences sur notre santé. Véhicules, chauffage, la fin de la saison hivernale est plutôt propice aux pics de pollution. En cas de pic, impliquez-vous : covoiturez et respectez les 90 km/h maximum, prenez le tram, enfourchez votre vélo...

Plus d'info : www.picdepollution.be



Miam ! Le Festival de l'Environnement 2016 sera Good Food...

Au revoir la Fête, bonjour le Festival ! Cette année Bruxelles Environnement lance une nouvelle dénomination et chamboulera complètement son village lors du futur Festival de l'Environnement 2016 qui aura lieu le dimanche 5 juin 2016 au Parc du Cinquantenaire. Retenez déjà la date ! Un menu bien pensé autour de la Good Food...

Patience ! Vous serez surpris, c'est promis !

Ma ville notre planète

Publication mensuelle sauf janvier, juillet et août - Bruxelles Environnement-IBGE - Avenue du Port 86C / 3000, 1000 Bruxelles - Tél. 02 775 75 75 - info@environnement.brussels - www.environnement.brussels **EDITEURS RESPONSABLES:** F. Fontaine & M. Gryseels **RÉDACTEUR EN CHEF:** Mathieu Molitor **COMITÉ DE LECTURE:** Florence Didion, Isabelle Degraeve, **RÉDACTION:** Jean Michel Corbisier **PRODUCTION:** www.4sales.be. Les photos n'illustrent pas nécessairement les personnes citées © BRUXELLES ENVIRONNEMENT - Imprimé avec encre végétale sur papier recyclé. Les textes repris dans cette publication ont pour but d'expliciter des dispositions légales. Pour en connaître la véritable portée juridique, reportez-vous aux textes du Moniteur Belge.

Good Food : et si on élevait des poules en ville?



Produire de la nourriture chez soi, en ville, une utopie? Détrompez-vous, cela fonctionne déjà dans de nombreuses villes. A Bruxelles aussi: champignons à la cave, potagers sur le toit, ruches en intérieur d'îlot ou poules au jardin... C'est le quotidien pour certains. Et vous, ça vous dit?

Beaucoup de Bruxellois cultivent déjà leurs légumes, fruits ou herbes condimentaires chez eux ou au sein de potagers collectifs. À la clé: le développement d'une alimentation locale, durable, savoureuse, en circuit court, cueillie le matin pour être dégustée dès midi. C'est la « Good Food », comme la stratégie bruxelloise qui vise notamment une meilleure production de notre alimentation.

Le but? Produire durable, produire une alimentation plus saine, réduire les coûts environnementaux du transport, améliorer le lien social... Il s'agit de produire plus et mieux, professionnellement bien sûr mais aussi personnellement, dans son potager par exemple. L'avantage pour chacun: bien manger, le faire avec plaisir, tant pour les particuliers que les professionnels. Produire de la nourriture de qualité en ville, c'est donc parfaitement possible!

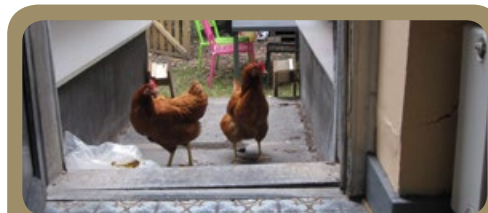
Un exemple parmi d'autres: accueillir des poules chez soi. Direction une mini basse-cour à Etterbeek. Elles s'appellent Machu, Capucine ou Georgette... Ces 32 poules ont investi plusieurs jardins etterbeekois depuis avril 2015. L'administration communale d'Etterbeek a lancé une expérience pilote de mini-poulaillers en ville, avec l'appui de Bruxelles Environnement.

Deux poules par ménage et une multiplication d'effets positifs



« Plusieurs objectifs coexistent: produire de la nourriture, valoriser les déchets organiques, introduire plus de nature en ville et encourager les échanges entre voisins », nous explique **Claire Saintmard**, écoconseillère au Service Développement durable d'Etterbeek. Des objectifs parfaitement Good Food! Une séance d'information rassemble une cinquantaine de candidats début 2015. L'organisation pratique d'un

mini-poulailler y est abordée: où placer les poules? Que donner à manger? Que faire pendant les vacances? Quand nettoyer les litières? Etc. « Il faut aménager une petite surface de 10 m² plutôt ensoleillée, pas trop humide et, évidemment, sur un sol en terre. La commune offrait deux poules à chaque ménage, à eux de s'en occuper ensuite ».



Manon & Valérian Manneback ont accueilli Babette et Dundee: « Pas mal d'idées préconçues sur les poules ont été vite balayées: le bruit, les odeurs, les contraintes... Aujourd'hui, on est autosuffisants en œufs! Et je ne vous explique pas le goût incomparable qu'ils ont par rapport à ceux vendus dans le commerce... Un pur bonheur!»

mini-poulailler y est abordée: où placer les poules? Que donner à manger? Que faire pendant les vacances? Quand nettoyer les litières? Etc. « Il faut aménager une petite surface de 10 m² plutôt ensoleillée, pas trop humide et, évidemment, sur un sol en terre. La commune offrait deux poules à chaque ménage, à eux de s'en occuper ensuite ».

Des œufs pour tous, même sans jardin

L'installation des volailles est suivie durant deux mois chez les 16 ménages-pilotes à l'aide d'un journal de bord. Les résultats arrivent: « Les participants ont pesé les déchets alimentaires donnés aux poules. Très vite, ils ont constaté la réduction du poids et du volume de leurs sacs poubelles. Des déchets avantageusement transformés en œufs savoureux ». Une opération à succès qui va se poursuivre par la création de deux poulaillers collectifs à Etterbeek. « De cette manière, même les occupants d'appartements, n'ayant pas de jardin, pourront nourrir leurs propres poules et récolter leurs œufs ».

En savoir plus? www.goodfood.brussels/fr/contributions/poules-urbaines



2 MOIS



16 MÉNAGES



228 KG

DE DÉCHETS (ÉPLUCHURES, RESTES DE PÂTES, FRUITS, ETC.)



32



862 ŒUFS

Bruxelles, ville d'eau(x) à découvrir les pieds au sec



Le 22 mars, c'est la journée mondiale de l'eau. Une occasion de nous rappeler que l'or bleu est rare et qu'un habitant du monde sur trois n'a pas accès à l'eau potable. Apaisante dans les parcs mais ressource rare en profondeur, l'eau bruxelloise est à l'image de ses habitants : diverse. Une journée de découvertes lui est consacrée.

Elle coule du robinet chez nous mais est furieusement absente ailleurs ; la planète bleue ne contient en effet que 3 % d'eau potable ! L'eau vaut donc bien plus que la somme qui apparaît sur notre facture annuelle. Or, à force de la voir couler dans nos éviers, nos toilettes, nos rivières..., on oublie souvent qu'elle n'est pas inépuisable. Alors, adoptons de bons réflexes et préservons cette ressource naturelle. Et découvrons qu'au-delà de l'eau « de ville », les eaux bruxelloises ont bien d'autres fonctions...

En surface, elle nous apaise



Véritable colonne vertébrale de l'eau de surface Bruxelloise, la Senne, ses affluents et le canal de Bruxelles organisent le maillage bleu entre tous les points d'eau bruxellois. Des étangs aux bassins d'orage en passant par la fontaine du quartier, les

Bruxellois ne sont finalement jamais très éloignés d'un point d'eau. Et l'eau, ça apaise ! Qui niera l'agrément apporté par un étang dans un parc ou encore du Molenbeek, ruisseau bucolique à Jette et Berchem-Sainte-Agathe ? Ni les habitants et encore moins la faune et la flore bruxelloises, grands bénéficiaires de ce maillage bleu.

En sous-sol, elle est ressource



Bruxelles a aussi des nappes phréatiques d'excellente qualité. Celles qui sont situées en sous-sol de la forêt de Soignes et du bois de la Cambre fournissent même 3 % de l'eau distribuée pour la consommation humaine en Région de Bruxelles-Capitale.

Pour veiller à conserver toutes les qualités naturelles de l'eau provenant de ces sources souterraines, les eaux bruxelloises sont suivies de près. Décharges sauvages, pesticides, pollution industrielle, nos nappes phréatiques sont soumises à une pression certaine et il faut y remédier.

À domicile, elle est d'une étonnante facilité !

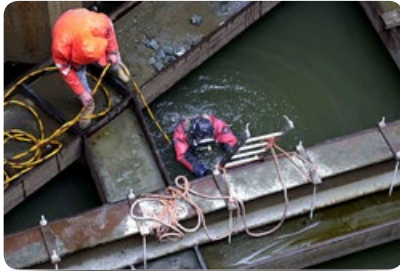


Du captage à votre salle de bain, un réseau de plus de 500 kilomètres d'installations alimente chaque foyer bruxellois. Chaque année, ce ne sont pas moins de 60 millions de m³ d'eau qui sont consommés en Région de Bruxelles-Capitale via la cuisine, les lessives, le

WC, la baignoire... C'est effectivement chez nous, si l'on n'y prend garde, que l'eau est trop souvent gaspillée. N'oubliez pas de fermer le robinet quand vous vous rasez ou vous lavez les dents : en une minute, vous économisez 12 litres d'eau...



Après usage, elle reflète nos modes de vie



Plus d'un million de Bruxellois et l'ensemble des activités de notre Région génèrent des eaux usées plus ou moins souillées. Une fois utilisées, les eaux sont dirigées vers deux stations d'épuration, au sud et au nord de Bruxelles, par un vaste réseau d'égouts et de collecteurs. Les eaux

bruxelloises reflètent l'usage qu'en font les Bruxellois. Si l'épuration des eaux est efficace, elle n'autorise cependant pas à jeter tout et n'importe quoi à l'égout : antibiotiques, peintures, huiles, produits d'entretien... Tout cela fait d'énormes dégâts. Les égouts bruxellois ne sont pas une décharge. Songez-y...

Une source d'économie : l'eau de pluie



Entendre nos concitoyens européens du sud traiter notre contrée de « chasse d'eau de l'Europe » en parlant de notre climat, ce n'est pas rare. S'ils n'ont pas complètement tort, tournons notre climat à notre avantage en récupérant l'eau de pluie bruxelloise.

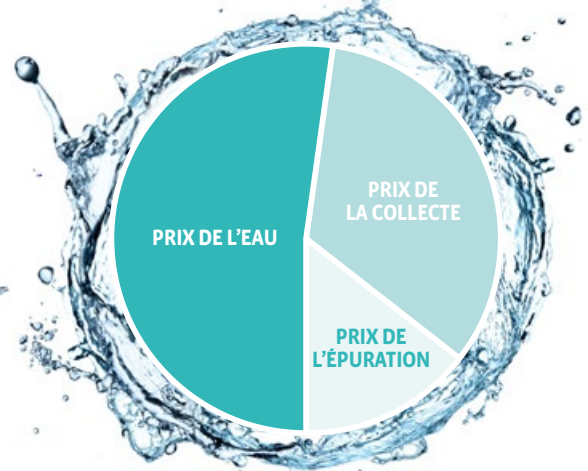
Utiliser les eaux de pluie, c'est éviter de puiser dans la réserve d'eau potable. Quantités d'usages s'y prêtent parfaitement : arroser ses jardinières, nettoyer ses sols mais on peut aller bien plus loin ! Faire ses lessives, équiper les chasses d'eau est parfaitement possible même si cela nécessite un circuit d'alimentation en eaux de pluie adapté.

L'EAU A UN PRIX !

Capoter, acheminer, distribuer, collecter, épurer... :

l'eau est coûteuse. Économisons-la ! La facture d'eau à Bruxelles se compose de 3 parties :

- Le **prix de l'eau** qui finance l'approvisionnement en eau potable et les infrastructures qui acheminent l'eau vers votre robinet.
- La redevance d'assainissement communal qui finance la **collecte des eaux** usées et l'entretien des égouts.
- La redevance d'assainissement public régional qui finance **l'épuration des eaux** usées via les deux stations de la Région.



En savoir plus...

Une journée découverte de l'eau à Bruxelles

Le dimanche 20 mars 2016, l'eau bruxelloise se met sur son 31 ! Passez une journée découverte sur l'eau tout en gardant vos pieds au sec. Des tonneaux de récupération d'eau de pluie, l'écluse d'Anderlecht, la station d'épuration de Bruxelles-Nord, le bassin d'orages de la place Flagey et plusieurs dizaines d'autres lieux seront le théâtre de visites guidées, explications, animations autour de l'eau.

Infos : www.environnement.brussels/journeedeau



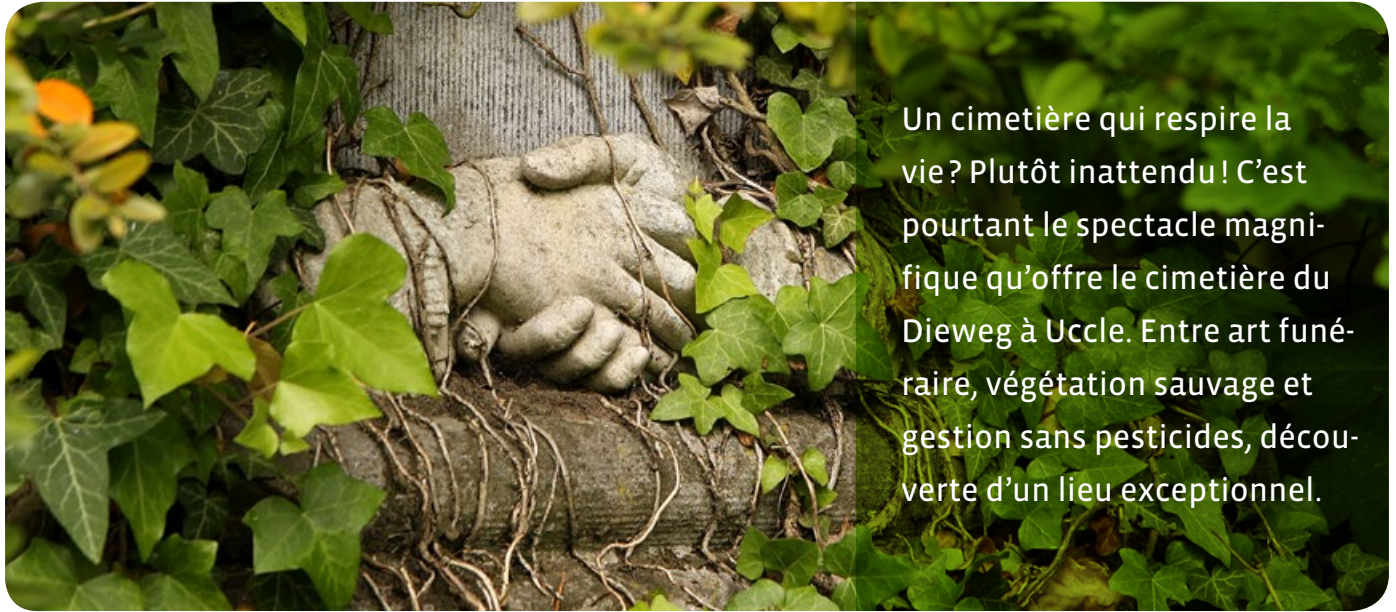
Bruxelles Environnement a plusieurs publications sur l'eau à Bruxelles :
Pour redécouvrir à quel point l'eau est présente à Bruxelles : étangs, mares, marais, zones humides, cours d'eau, vallée, canal, consultez la carte des étangs et cours d'eau à Bruxelles : www.environnement.brussels > thème : Eau

Donnez votre avis sur le prochain plan de gestion de l'eau

Vous avez jusqu'au 31 mai pour découvrir et donner votre avis sur le futur plan de gestion de l'eau (2016-2021). Promouvoir une utilisation durable de l'eau, prévenir et gérer les risques d'inondation... autant de questions et d'axes d'action qui vous concernent. Les concepteurs du plan que sont Bruxelles Environnement mais aussi la Société Bruxelloise de Gestion de l'Eau (SBGE), Hydrobru, Vivaqua, attendent votre avis.

Résumé du plan et dépôt des avis : www.environnement.brussels

Le Dieweg, avec fleurs et couronnes mais sans pesticides!



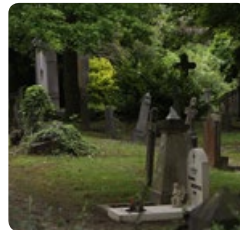
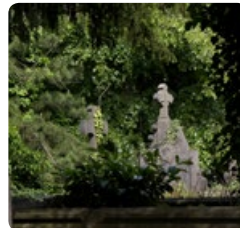
Un cimetière qui respire la vie? Plutôt inattendu! C'est pourtant le spectacle magnifique qu'offre le cimetière du Dieweg à Uccle. Entre art funéraire, végétation sauvage et gestion sans pesticides, découverte d'un lieu exceptionnel.

Dénoté par certains, le petit Père-Lachaise bruxellois, le cimetière du Dieweg a été livré à la nature depuis sa fermeture en 1958. Comme dans les espaces verts gérés par Bruxelles Environnement, les pesticides y sont totalement bannis.

L'absence d'entretien régulier de ce lieu d'un peu plus de 3 hectares a entraîné le développement d'une biodiversité absolument époustouflante. Ce cimetière offre des points de vue paysagers uniques et une quiétude si typique des lieux où reposent nos chers disparus. Classé au patrimoine, reconnu site Natura 2000, labellisé Réseau nature par Natagora, le Dieweg cumule distinctions et superlatifs. **Marie Vigoni** du service Environnement de la commune d'Uccle nous guide à travers les chemins...

« Ce côté sauvage qui caractérise le Dieweg est formidable. Les autres cimetières de la capitale sont plus policés. Ici, la nature sauvage a pris le dessus. Le classement du Dieweg a subitement stoppé tout entretien. Depuis, vu l'extrême richesse du lieu, un plan de gestion a été établi. Celui-ci vise à conserver ce patrimoine naturel exceptionnel: privilégier les espèces indigènes, interdire l'usage des pesticides, diversifier la flore du cimetière et conserver ce cachet particulier. »

« Le Dieweg est officiellement désaffecté depuis 1945 mais les inhumations se sont poursuivies jusqu'en 1958. Depuis, sauf dérogation ou place dans un caveau de famille déjà concédé, il n'y a plus du tout d'inhumation. De la modeste pierre tombale au mausolée néogothique, une belle diversité de monuments funéraires s'est petit à petit laissée gagner par la végétation. Les sépultures les plus remarquables sont périodiquement dégagées ».



« Hergé, l'architecte Paul Hankar, le violoniste Philippe Hirshhorn font partie des célébrités inhumées au Dieweg. Le lieu est surtout fréquenté par les promeneurs qui viennent profiter de l'atmosphère. En hiver, sous la neige, certains chemins en pente servent de pistes de luges ».

PLUS D'INFOS ?

L'asbl Arkadia organise des visites guidées du cimetière du Dieweg www.arkadia.be

Vous aussi, faites de la place à la nature sauvage et évitez les pesticides!

1. Participez à la Semaine sans pesticides du 20 au 30 mars 2016. Découvrez les alternatives aux pesticides en participant aux animations, conférences, balades guidées et expositions qui auront lieu à Bruxelles. Programme complet : www.environnement.brussels/semainesanspesticides

2. Appliquez les 10 conseils sans pesticides. Se passer facilement des pesticides à la maison, au jardin, dans les jardinières, lors d'un achat au magasin. Téléchargez le dépliant sur www.environnement.brussels ou commandez-le au service info-environnement (02 775 75 75 – info@environnement.brussels).

3. Adhérez au réseau nature de Natagora en accueillant la nature chez vous : www.natagora.be/reseanature

Évitez les mauvaises surprises: demandez le certif' PEB dès votre première visite



Conversation dans un café de la place du Miroir :

Rurro dis, faut vraiment que tu le voies, mon vieux ! Un vrai bijou c't'appart'.

Et le gars a accepté de diminuer un peu le loyer ?

M'enfin pour un appart' 2 chambres avec plafond mouluré, plancher en chêne : 950 euros, c'est donné !

T'as une idée des charges ?

Ben, non, pas vraiment, mais bon, dans mon appart' actuel, je paie 35 euros de gaz et d'électricité, c'est peanuts !

Mais tu compares des pommes et des poires : ton studio, 5 fois plus petit, est plutôt bien isolé ! Il n'a pas un certificat PEB pour l'appart' qu'il loue, ce proprio ?

J'crois pas, j'ai rien vu de tel... Mais il m'a assuré que la consommation était très faible.

Le certificat PEB est obligatoire depuis 5 ans, tu ne lui as pas demandé ?

Je n'y ai pas pensé... Est-ce que c'est bien nécessaire ?

Bien sûr ! Quand t'as acheté ta voiture, t'as regardé sous le capot au moins ?

Eeeuh...

Un coup de foudre pour un scooter, l'écran plat repéré dans une vitrine, le sèche-linge qu'il faudrait remplacer... En règle générale, avant de vous décider, vous essayez, comparez, réfléchissez, vous vous informez. Dans l'immobilier, c'est aussi la finalité du certificat PEB.

LE CERTIFICAT PEB, C'EST QUOI ?

Un certificat PEB, c'est la carte d'identité énergétique d'un logement. Ce certificat doit être disponible pour tout logement mis en location ou en vente à Bruxelles.

Il est obligatoire et permet d'avoir un aperçu clair des performances énergétiques du logement que vous envisagez d'occuper. En tant que candidat locataire ou acheteur, ce certificat vous permet de comparer les logements qui vous intéressent sur une échelle du A (très économe) au G (très énergivore). En tant que propriétaire, il vous renseignera, le cas échéant, sur les manières d'améliorer la performance énergétique de votre bien.

Tout comme l'étiquette énergie qui accompagne un réfrigérateur, un lave-linge, un lave-vaisselle, un sèche-linge, une ampoule et une télévision, le certificat PEB vous permet de comparer, réfléchir à votre choix et décider en connaissance de cause, sans mauvaises surprises.

Plus d'info : Quel est le délai de validité ? Quelle est la signification des catégories ? À qui s'adresser pour l'obtenir ? Que faire en cas d'absence de certificat PEB ? Informez-vous sur www.environnement.brussels/PEB



LE CERTIFICAT PEB EN 5 POINTS

Transparence : le certificat PEB vous informe de la performance du bien en un coup d'œil.

Le propriétaire doit obligatoirement mettre le certificat PEB à disposition de tout candidat locataire ou acquéreur. Il communique également le résultat du certificat PEB dans toute publicité.

Objectivité : c'est un(e) certificateur/certificatrice agré(e) indépendant(e) qui établit le certificat PEB sur base d'une visite où il/elle analyse les caractéristiques énergétiques du bien selon un protocole précis.

Comparaison : le certificat PEB vous permet de comparer les différents logements et d'effectuer votre choix final en connaissance de cause.

Amélioration : le certificat PEB vise à encourager l'amélioration des performances énergétiques des logements bruxellois. Des conseils sont prodigués.

Environnement : un logement performant, c'est moins d'énergie gaspillée, et l'environnement qui est mieux respecté.





À l'école (et ailleurs), prends ta gourde !

Les emballages de boisson ont la vie dure. Petits, attirants pour les enfants, en dose unique, jugés « pratiques », ils sont sérieusement installés dans les habitudes de consommation de bon nombre de familles. Dommage, car la montagne de déchets qu'ils occasionnent est vraiment importante. Et il y a moyen d'y remédier !

Depuis 2014, Bruxelles Environnement organise une action de sensibilisation à l'utilisation des gourdes dans plusieurs écoles de la Région. Il s'agit de remplacer petit à petit berlingots, bouteilles, cannettes et autres mono-doses de boisson par une gourde. Réutilisable, pratique et plutôt fun, la gourde est aussi souvent remplie d'une boisson bien plus saine que les sodas pétillants : l'eau du robinet en premier lieu.

Et dès que la gourde s'installe dans les habitudes, les déchets trépassent. Dans la dizaine d'écoles concernées par l'action en 2015, 60% des déchets d'emballage de boisson ont disparu. Le poids des emballages de boisson ainsi évité varie de 3,1 kg à 8,2 kg par élève et par an suivant l'école (alors qu'en moyenne, un élève produit 8,2 kg de déchets d'emballage de boisson par an).

Certaines écoles sont donc parvenues à supprimer l'intégralité des déchets de boisson. Chapeau ! Cette année, ce ne sont pas moins de 15 écoles qui entament la même action pour que la gourde s'installe à l'école mais aussi au parc, chez les scouts, au sport...

Stop ou encore ?

Recevez ce magazine tous les mois : abonnez-vous gratuitement !

Vous en avez assez ?

Résiliez votre abonnement.

www.environnement.brussels/abonnement,
abonnement@environnement.brussels,
02 775 75 75.

AGENDA

20/03 / VISITE GUIDÉE

LES PRÉMICES DU PRINTEMPS EN FORÊT DE SOIGNES

Les jours s'allongent et nous serons bientôt à l'équinoxe de printemps. La douce chaleur du soleil printanier succède à l'épisode hivernal. Ainsi le rythme de la nature continue son cycle saisonnier. Nous voyons encore des bourgeons sur certains arbres, alors que d'autres semblent présenter de petites guirlandes. Les fleurs commencent à colorier les paysages tandis que les oiseaux les animent de leurs chants. Les mammifères sont-ils encore en léthargie ? Promenons-nous pour tenter de découvrir ce qu'il en est. Rendez-vous à 10h00 (fin à 12h00) à l'entrée du parc Tournay-Solvay proche du parking de la gare de Boitsfort. [info \(pas de réservation nécessaire\)](http://info.pas.de.reservation.necessaire) : www.tournesol-zonnebloem.be - 02 675 37 30

20/03 / ÉVÉNEMENT

JOURNÉE MONDIALE DE L'EAU

Dans le cadre de la Journée mondiale de l'eau (qui tombe mardi 22 mars), Bruxelles Environnement organise le dimanche 20 mars des animations et visites guidées en partenariat avec Vivaqua, plusieurs contrats de quartiers, le Port de Bruxelles, la coordination Senne et bien d'autres acteurs de l'eau à Bruxelles. Le programme complet comprenant les horaires et lieux de rendez-vous est disponible sur participez.environnement.brussels
[info : 02 775 75 75](tel:027757575)

25/03 / EXCURSION NOCTURNE

CHOUETTE PROMENADE

Chaussez vos bottes et emmitouffez-vous pour cette promenade nocturne en forêt de Soignes à l'écoute du chant des chouettes hulottes qui auront commencé leur période de reproduction. Rendez-vous à 19h30 à l'Étang de Boitsfort (étang du Moulin) - Chemin des Silex/avenue de la Foresterie à 1170 Bruxelles (fin vers 21h30). [info : Mario Ninanne 0478 55 04 24 - info@cowb.be](mailto:info@cowb.be)

27/03 / À VÉLO

AUDERGHEM & WATERMAEL-BOISFORT VERTES ET BLEUES

Parcourir les espaces verts et bleus des 19 communes bruxelloises à vélo ? C'est possible en 2016 ! Venez découvrir une nouvelle manière de bouger, poser un autre regard sur la ville en flânant à vélo, saisir quelques heures de liberté. Histoires et anecdotes des communes de la Région de Bruxelles-Capitale à travers les siècles, les bâti-

ments architecturaux remarquables, espaces verts et jardins potagers, lieux insolites. Ce mois-ci Auderghem et Watermael-Boitsfort. Rendez-vous à 14h30 (fin à 17h30) à la Maison communale d'Auderghem, rue Emile Idiers à 1160 Bruxelles. [info et inscription \(obligatoire !\)](http://info.et.inscription(obligatoire!)) : www.provelo.org

03/04 / PROMENADE

LES DIMANCHES DU NATURALISTE À NEERPEDE

Thème de ce dimanche soir : les batraciens et leur milieu. Françoise vous propose de partir à la recherche des batraciens et/ou de leurs pontes. Prospectons la mare de la Maison Verte et Bleue et/ou juste en face l'étang du Parc Régional de la Pede ; deux endroits qui leur sont, en principe, propices. Bienvenue aux enfants, chiens interdits, si possible bottes et lampe de poche. Rendez-vous à 20h00 à la Maison Verte et Bleue, rue du Chaudron, 1 à 1070 Anderlecht - PAF : 2 euros.

[info et réservation \(obligatoire !\)](http://info.et.reservation(obligatoire!)) :

maisonverteetbleue@gmail.com

10/04 / MARCHÉ

RE-CREATION HALL, LE MARCHÉ DE L'UPCYCLING

Tous les deuxièmes dimanches du mois à Bruxelles, les Ateliers des Tanneurs se transforment en marché du recyclage et de la transformation. À l'honneur, des artisans-créateurs qui aiment transformer, recycler, donner une nouvelle vie aux objets délaissés pour recréer... Vêtements, bijoux, accessoires, articles pour bébé, lampes et objets de décoration, petit mobilier... Du recyclé, du recyclable, des textiles bio, ou tout simplement de petites productions, du fait main, dans le respect des matériaux et des consommateurs. De 10h00 à 17h00 aux Ateliers des Tanneurs, rue des Tanneurs, 58 à 1000 Bruxelles. [info : www.recreationhall.net](http://info:www.recreationhall.net) - 0486 75 27 66

17/04 / À VÉLO

À LA DÉCOUVERTE DES QUARTIERS DURABLES

Collectifs, participatifs, démocratiques mais aussi colorés de verts et de bleus : Pro Velo et Bruxelles Environnement vous emmènent au cœur des quartiers durables de la Région de Bruxelles-Capitale. Partez à la rencontre de quelques quartiers revitalisés qui ont pu développer, avec les contrats de « Quartiers durables », de nouveaux projets socio-économiques pour et avec les habitants. Jardins collectifs, réaménagements de l'espace public, nouveaux logements, espaces récréatifs, initiatives locales et durables seront commentés tout au long de votre cheminement à vélo. Rendez-vous à 14h00 (fin vers 17h30) chez Pro Velo Bruxelles, rue de Londres 15 à 1050 Bruxelles. [info & inscription \(obligatoire !\)](http://info&inscription(obligatoire!)www.provelo.org) www.provelo.org

Pour toutes vos questions :



02 775 75 75
WWW.ENVIRONNEMENT.BRUSSELS