

**ALLIANTIE WERKGELEGENHEID-LEEFMILIEU  
—  
AS DUURZAME VOEDING**

**Brussels Hoofdstedelijk Gewest**

**DOELSTELLINGEN, RESULTATEN,  
PERSPECTIEVEN**

**JAAR 2014**



ALLIANTIE WERKGELEGENHEID-LEEFMILIEU - AS DUURZAME VOEDING

## Inhoudstafel

<b>NIEUWE SECTORDYNAMIEK</b>	<b>4</b>
<b>DUURZAME VOEDING: EEN VAN DE VIER SLEUTELSECTOREN VAN DE ALLIANTIE</b>	
<b>WERKGELEGENHEID-LEEFMILIEU</b>	<b>4</b>
Duurzame voeding – de referentiedefinities in het Brussels Hoofdstedelijk Gewest	4
Duurzame voedingssystemen – de behoefte om aan alle schakels te werken	5
<b>SPECIFIEKE UITDAGINGEN VOOR DE DUURZAME VOEDINGSSECTOR</b>	<b>6</b>
Leefmilieu en gezondheid	6
Economie	7
Werkgelegenheid: huidige status en potentiële werkgelegenheid voor het Brussels Hoofdstedelijk Gewest	7
<b>EERSTE RESULTATEN VAN DE ALLIANTIE WERKGELEGENHEID-LEEFMILIEU – DUURZAME VOEDING</b>	<b>8</b>
<b>PERSPECTIEVEN VOOR DE VIJF KOMENDE JAREN</b>	<b>8</b>
De circulaire logica voortzetten	8
Het aanbod afstemmen op de vraag op basis van een overkoepelend plan	9
De verschillende besluitvormingsniveaus binnen het BHG op elkaar en op de andere entiteiten afstemmen	9
De toegang tot kwaliteitsvolle voeding voor allen verbeteren	9
<b>DIAGNOSE EN OPBOUW VAN DE SPECIFIEKE DOELSTELLINGEN</b>	<b>9</b>
Algemene doelstellingen	9
Huidige situatie, belemmeringen en gewenste situatie	11
De strategie voor de ontwikkeling van een duurzaam voedselsysteem in Brussel	15
Strategische en operationele doelstellingen van het stimuleren van het aanbod	16
<b>DE 50 ACTIES VAN DE ALLIANTIE WERKGELEGENHEID-LEEFMILIEU</b>	<b>19</b>
<b>PROCES VAN GEZAMENLIJKE OPBOUW VAN DE ACTIES</b>	<b>22</b>
<b>ACTOREN</b>	<b>23</b>
Publieke actoren	23
Privé-actoren	23

## Inhoudstafel van de afbeeldingen

Afbeelding 1 - Kwantitatieve analyse van de werkgelegenheid binnen het duurzame voedingssysteem in het Brussels Hoofdstedelijk Gewest.....	10
Afbeelding 2 - Waardeketen van een agro-industrieel systeem .....	11
Afbeelding 3 - Het agro-industriële systeem in Brussel: situatie begin 2013 .....	12
Afbeelding 4 - Het Duurzaam Voedingssysteem in Brussel: gewenste situatie .....	14
Afbeelding 5 - Les objectifs sociétaux et généraux de l'Axe "Alimentation durable" .....	17
Afbeelding 6 - Actiefiches ingedeeld per strategische as .....	17
Afbeelding 7 - Lijst van de acties en piloten.....	19
Afbeelding 8 - Proces van de gezamenlijke totstandbrenging van de acties .....	22
Afbeelding 9 - Samenvattende tabel van de Piloten van de verschillende acties .....	24
Afbeelding 10 - Lijst van de betrokken instellingen .....	27

## NIEUWE SECTORDYNAMIEK

De Alliantie Werkgelegenheid-Leefmilieu wil binnen eenzelfde aanpak een stimulans zijn voor de economie, banen scheppen en de kwaliteit van het leefmilieu bevorderen. In de Alliantie Werkgelegenheid-Leefmilieu is een economie die milieuvriendelijk is, spaarzaam omspringt met de natuurlijke hulpbronnen en koolstofarm werkt, ook een rendabele en dynamische economie die voor werkgelegenheid zorgt.

De Alliantie Werkgelegenheid-Leefmilieu stelt een nieuwe bestuursdynamiek voor die de actoren van het openbare en het privé domein evenals het verenigingsleven, rond overlegacties wil mobiliseren en op elkaar afstemmen. Alle betrokken partijen verbinden er zich toe samen te werken met het oog op de ontwikkeling van economische, milieugerelateerde netwerken en de creatie van kwaliteitsvolle tewerkstelling.

Met die doelstellingen voor ogen lanceerde de Brusselse Regering de Alliantie Werkgelegenheid-Leefmilieu, die een concrete invulling kreeg voor vier assen: duurzaam bouwen in 2011, water in 2012 en natuurlijke hulpbronnen en afval evenals duurzame voeding in 2013. Na 4 jaar dynamiek hebben 250 actoren bijna 200 acties doorgevoerd. De Alliantie rijft resultaten binnen, op het stuk van partnerschappen, opleiding, ontwikkeling van nieuwe competenties en ook op het stuk van werkgelegenheid.

Die resultaten worden voorgesteld in dit verslag, dat uit vijf delen bestaat: een hoofdverslag met het volledige proces en de verworvenheden en vervolgens vier thematische verslagen, een voor elke as. Dit verslag behandelt het verrichte werk met betrekking tot de as Duurzame Voeding.

## DUURZAME VOEDING: EEN VAN DE VIER SLEUTELSECTOREN VAN DE ALLIANTIE WERKGELEGENHEID-LEEFMILIEU

De voeding is een domein dat een aantal maatschappelijke uitdagingen met zich meebrengt. Zo beantwoordt duurzame voeding niet alleen aan de behoeften van de volksgezondheid en de levenskwaliteit, maar draagt ze ook bij tot een beter leefmilieu, een betere maatschappij, economische ontwikkeling en werkgelegenheid. Een duurzaam voedselsysteem uitbouwen betekent ook het recht van minderbedeelden op voeding garanderen.

### Duurzame voeding – de referentiedefinities in het Brussels Hoofdstedelijk Gewest

Er bestaan verschillende definities voor 'Duurzame Voeding'. Hieronder volgen de definities die in het kader van de Alliantie Werkgelegenheid-Leefmilieu werden gekozen:

#### 1. De definitie van het Sustainable Food Laboratory<sup>1</sup> die wordt gehanteerd door de Federale Raad voor Duurzame Ontwikkeling

“Een duurzaam voedselsysteem vormt een waarborg voor het recht op voeding, respecteert het principe van de voedselsoevereiniteit, laat iedereen wereldwijd toe om over gezonde voeding te beschikken tegen een toegankelijke prijs. Het zorgt er bovendien voor dat de eindprijs van een product niet alleen de productiekosten weerspiegelt maar dat er ook rekening wordt gehouden met alle externe sociale kosten en milieukosten. Het systeem zet grondstoffen en hulpbronnen in (waaronder arbeid en natuurlijke hulpbronnen zoals gronden, water en biodiversiteit) volgens het “*at their rate of recovery*” principe, en respecteert de verschillende facetten van de voedingscultuur. “Alle actoren van de voedselketen alsook de

---

<sup>1</sup> <http://www.sustainablefoodlab.org>

overheden moeten hun bijdrage leveren om een dergelijk duurzaam voedingssysteem uit te bouwen.”

## 2. De definitie opgesteld door het Netwerk van Brusselse Actoren voor Duurzame Voeding (RABAD)<sup>2</sup>

Duurzame voeding wordt gekenmerkt door:

- De toegang tot kwaliteitsvolle voeding voor de hele wereldbevolking. Dat wil zeggen een gediversifieerde, gezonde en evenwichtige voeding die beantwoordt aan de levensbehoeften en bijdraagt tot het welzijn en de gezondheid;
- Het recht op voedselsoevereiniteit. Met andere woorden het recht van een land om zijn eigen beleid en strategieën uit te stippelen inzake de productie en consumptie van duurzame voeding (toegang tot landbouwgrond, landbouwproductie voor de lokale markt...), zonder aan dumping in andere landen te doen;
- Een verlaging van de impact op het leefmilieu doorheen de hele levenscyclus, van het veld tot de vork (productie- en verwerkingsmethode, transport, verpakking, opslag, bereiding...) en een verkleining van de ecologische voetafdruk van de voedingsgewoonten. De productiemethodes moeten ervoor zorgen dat de landbouwgronden vruchtbaar blijven, de biodiversiteit optimaal behouden blijft, het welzijn van het vee wordt gerespecteerd en er geen genetisch gemodificeerde organismen worden gebruikt (dankzij de biologische methodes kunnen deze criteria worden gerespecteerd);
- Het gebruik van streek- en seizoensgebonden producten;
- Het respecteren van sociale rechten en mensenrechten doorheen de hele productie- en distributieketens, met inbegrip van de horecasector;
- Fairtrade en een correcte prijs voor de producent, zowel in het Noorden als in het Zuiden;
- Transparante praktijken, zichtbaarheid en traceerbaarheid, voorlichting van de consumenten;
- Het behoud en de ontwikkeling van lokale landbouwbedrijven en ambachtelijke bedrijven, korte ketens, en het scheppen van een vertrouwensrelatie tussen de producenten en consumenten;
- Het verspreiden en uitwisselen van culinaire gebruiken, het overdragen van traditionele kennis en het stimuleren van creativiteit, het ontdekken van smaken, het creëren van sociale en vriendschappelijke banden via de voeding.

Bovendien onderstreept de Raad voor het Leefmilieu van het Brussels Hoofdstedelijk Gewest het belang van een kwaliteitsvol leefmilieu om voeding te kunnen produceren die een hoge voedingswaarde heeft, gezond is en goed is voor het leefmilieu. De Raad heeft het in het bijzonder over de kwaliteit van het grond- en oppervlaktewater.

### **Duurzame voedingssystemen – de behoefte om aan alle schakels te werken**

Een voedselsysteem omvat “alle processen die te maken hebben met het voorzien van voeding voor een bevolkingsgroep, met name alle benodigde input en de producten en diensten die tijdens elke fase van de waardeketen worden gegenereerd. De voedingssystemen spelen zich af in een bepaalde sociale, politieke, economische en milieugebonden context. Deze context en de voedingssystemen beïnvloeden elkaar wederzijds.” (Goodman, 1997)

---

<sup>2</sup> [www.rabad.be/](http://www.rabad.be/)

Zo wordt een voedingssysteem door tal van elementen gekenmerkt: de geografische nabijheid tussen de productie en de consumptie (“food miles”), het aantal tussenschakels, het belang van de verwerking, de bewaarmethodes, de manier waarop het werk wordt georganiseerd, de concurrentie en het kader waarin het goederenverkeer zich afspeelt, de voedingswaarde van de eindproducten, enz.

In het Dualine-rapport “Durabilité de l’alimentation face à de nouveaux enjeux, questions à la recherche.” (vertaling: “Nieuwe uitdagingen inzake duurzame voeding, stof voor onderzoek.”) van 2011, beschrijft het INRA (het Frans Nationaal Instituut voor Landbouwkundig Onderzoek) de volgende voedingssystemen: het voedingssysteem van de gezinnen, het naburige voedingssysteem, het territoriale voedingssysteem, het agro-industriële systeem, het voedingssysteem van gedifferentieerde kwaliteit. Dit laatste systeem overkoepelt alle vorige systemen.

## SPECIFIEKE UITDAGINGEN VOOR DE DUURZAME VOEDINGSSECTOR

### Leefmilieu en gezondheid

Ongeveer 11%<sup>3</sup> van de Brusselse bevolking lijdt aan zwaarlijvigheid, en in Europa heeft ruim 20% van de bevolking te kampen met overgewicht en zwaarlijvigheid. De aandoeningen die daaruit volgen zijn verantwoordelijk voor het grootste aantal sterfgevallen. Het aandeel van sterfte door diabetes ten opzichte van alle andere doodsoorzaken samen is in de afgelopen 10 jaar gestegen. Hoewel aandoeningen als gevolg van een slecht voedingspatroon in alle lagen van de bevolking voorkomen, worden de kwetsbare groepen in het bijzonder getroffen aangezien zij minder toegang hebben tot kwaliteitsvolle voeding.

In het Brussels Hoofdstedelijk Gewest doen ruim 32.000 mensen een beroep op voedselhulp. Deze situatie wordt steeds schrijnender en het wordt steeds moeilijker om ze onder controle te houden als gevolg van de bevoorradingproblemen waarmee de sector te kampen heeft, en door het feit dat het Europees Programma voor Voedselhulp wordt teruggeschroefd.

Bovendien blijkt uit de analyses van het FAVV dat bijna 80% van het fruit en 60% van de groenten die in België worden verkocht reststoffen van pesticiden bevatten. Uit wetenschappelijke studies blijkt dat er een verband bestaat tussen de blootstelling aan pesticiden en de ontwikkeling van gezondheidsproblemen.

Wat het leefmilieu betreft, is 30% van de ecologische voetafdruk van de gezinnen in Brussel afkomstig van hun voeding. De landbouw en de voeding zijn tegelijkertijd medeverantwoordelijk voor, en slachtoffer van, de klimaatverandering:

- Volgens de FAO zijn de landbouw en ontbossing (meestal om nieuwe landbouwgronden vrij te maken) verantwoordelijk voor ongeveer een derde van de broeikasgassen die wereldwijd worden uitgestoten als gevolg van menselijke activiteiten. Van de uitstoot van broeikasgassen die rechtstreeks afkomstig is van de landbouw, wordt 38% door kunstmeststoffen veroorzaakt en 31% door de veestapel. De schakels binnen de waardeketen (transport, verwerking, distributie en afvalverwerking) van de landbouw- en voedingssector zijn bovendien ook in grote mate verantwoordelijk voor de uitstoot van broeikasgassen. Volgens recente

---

<sup>3</sup> Bron: Dashboard gezondheid 2010 van het Brussels Observatorium voor Gezondheid en Welzijn

schattingen, zouden alle activiteiten die verband houden met de voedingssector samen verantwoordelijk zijn voor 50% van de broeikasgassen.

- Volgens het IPCC (Intergouvernementele Panel inzake klimaatverandering van de VN) manifesteert de klimaatverandering zich hoofdzakelijk door het stijgende aantal droogtes en overstromingen, de opflakking van pathogene organismen en ongedierte die de gewassen in gevaar brengen en de oogsten bedreigen. Ongedierte, pathogene organismen en onkruid zijn verantwoordelijk voor een verlies van meer dan 40% van de voedingsgewassen wereldwijd.

Het huidige voedselsysteem lijdt momenteel onder de gevolgen van de klimaatverandering aangezien het niet is aangepast aan deze veranderingen. Tegelijkertijd is het systeem ook een van de belangrijkste factoren die aan de basis liggen van deze klimaatverandering.

De toestand is ook zorgwekkend wat de verscheidenheid en biodiversiteit van de voeding betreft. De FAO4 schat dat 3/4 van de genetische diversiteit van de landbouwgewassen in de afgelopen eeuw is verdwenen. Verder wordt 88% van het Europese visbestand overbevist, en bevindt 30% zich boven de biologisch veilige grens.

## Economie

De voedingssector brengt ook enkele essentiële economische uitdagingen met zich mee. Niet alleen omdat het één van de belangrijkste sectoren is op het vlak de werkgelegenheid in het Gewest, maar ook omdat de gemiddelde werkgelegenheid in de subsectoren, zoals de productiesector en de verwerkende sector, de laatste jaren achteruit is gegaan, met name door de delocalisatie van de activiteiten.

## Werkgelegenheid: huidige status en potentiële werkgelegenheid voor het Brussels Hoofdstedelijk Gewest

Uit het onderzoek van het Brussels Observatorium voor de Werkgelegenheid (Actiris) dat in 2012 werd gevoerd in het kader van de studie van de Facultés Saint Louis en het bureau Greenloop<sup>4</sup>, blijkt dat duurzame voeding goed is voor 2.500 banen in het Brussels Hoofdstedelijk Gewest, waarvan bijna 1.000 in de distributiesector. De twee andere belangrijke subketens zijn de horeca en de verwerkende sector. De overige werkgelegenheid is verdeeld over de productie-, afvalsverwerkings- en opleidingssector. Het onderzoek toont verder ook aan dat de werkgelegenheid in de duurzame voedingssector ondanks de crisis verder is gegroeid, en dat de sector zich van andere activiteitensectoren onderscheidt, verhoudingsgewijs werken er namelijk veel arbeiders, min-25-jarige arbeiders, laag- en middelmatig geschoolde arbeiders en arbeiders die in Brussel wonen.

In dezelfde studie wordt ook het werkgelegenheidspotentieel van een duurzaam voedselsysteem in Brussel beoordeeld. Volgens enkele ambitieuze schattingen zou de sector van de stedelijke landbouwproductie het grootste werkgelegenheidspotentieel bieden op voorwaarde dat deze multifunctioneel, milieuvriendelijk en arbeidsintensief is. Een van de doelstellingen is om 2.000 nieuwe banen te creëren tegen 2020. Het staat vast dat het telen van voedingsgewassen in de steden een fenomeen is dat overal ter wereld opnieuw opduikt. Volgens de FAO wordt er in de stedelijke en randstedelijke landbouwsector nu al voeding geproduceerd voor ongeveer 700 miljoen stadsbewoners, ofwel een kwart van de wereldbevolking die in steden leeft. Dankzij een stedelijke productie van voedingsmiddelen in

---

<sup>4</sup> Saint-Louis studie Brussel, Greenloop, Observatorium voor de Werkgelegenheid (Actiris): Duurzaam voedingssysteem – Potentiële werkgelegenheid in het Brussels Hoofdstedelijk Gewest, juni 2012

Brussel, zouden er bovendien tegen 2020 ongeveer 1.000 extra banen in de verwerkings- en distributiesector en in de horeca kunnen worden gecreëerd. In de opleidings- en afvalverwerkingsector zouden er ten slotte ongeveer 500 nieuwe banen bij kunnen komen. Het totale werkgelegenheidspotentieel bedraagt in dit kader 3.500 banen.

## EERSTE RESULTATEN VAN DE ALLIANTIE WERKGELEGENHEID-LEEFMILIEU – DUURZAME VOEDING

Hoewel de Alliantie pas werd opgestart in 2013 (nadat de belanghebbende partijen het charter hebben ondertekend op 10 december), zijn er al heel wat zaken verwezenlijkt. De belangrijkste mijlpaal die tot op heden is bereikt, is het feit dat de actoren, die elkaar voorheen niet noodzakelijk kenden, de kans hebben gekregen om elkaar te ontmoeten, synergieën te creëren en samenwerkingsverbanden te sluiten.

Het merendeel van de eerste 50 acties van de Alliantie zijn opgestart en tot op heden zijn er amper remmingen. Ook de raamstudies (aanbod, vraag) zijn gelanceerd. De meeste actiefiches zijn gedeeltelijk of volledig gefinancierd, hetzij via de begroting van 2013, hetzij via die van 2014.

Bovendien werden er al twee acties afgerond:

- In 2013 werd er een atelier georganiseerd om het logistieke proces te verbeteren voor het recupereren/verdelen van de niet-verkochte voedingsmiddelen. Dankzij dit atelier konden de hinderpalen en hefbomen worden geïdentificeerd om de schenking van niet-verkochte voedingsmiddelen te bevorderen. Een van de voorstellen die werden gekozen is de ontwikkeling van een softwareapplicatie die alle producenten, traiteurs en handelaren die over niet-verkochte voedingsmiddelen beschikken, informeert over de mogelijkheden en voorwaarden inzake schenkingen in hun buurt.
- Op 26 maart 2014 werd er een symposium georganiseerd over stedelijke landbouw om het ondernemerschap te stimuleren en een aantal geloofwaardige voorbeelden en opkomende innovaties voor te stellen, zowel uit Brussel als uit het buitenland.

## PERSPECTIEVEN VOOR DE VIJF KOMENDE JAREN

Op basis van de besprekingen in de ateliers kunnen we de volgende toekomstperspectieven oplijsten.

### De circulaire logica voortzetten

De acties worden schakel per schakel ondersteund, maar er moet in het bijzonder ook aandacht worden geschonken aan de ontwikkeling van volledige ketens: productie/verwerking/commercialisering. Om dit mogelijk te maken moet het onderzoek alsook het verwerven van kennis hierover, worden ondersteund, o.a. inzake stedelijke landbouw. Daarnaast moet ook de circulaire logica die reeds in gang werd gezet o.a. door de initiatieven rond de recuperatie- en compostering worden voortgezet. De obstakels die de valorisatie van niet-verkochte voedingsmiddelen in de weg staan, moeten worden weggenomen om ervoor te zorgen dat de ecologische voetafdruk van de voeding verkleint en dat iedereen toegang krijgt tot voeding. Bovendien vormen de niet-verkochte voedingsmiddelen ook secundaire grondstoffen voor nieuwe productieactiviteiten. Deze logica moet worden voortgezet door de assen goed op elkaar te blijven afstemmen, in het bijzonder de as Grond- en Afvalstoffen: zo moet er bijvoorbeeld onderzoek komen naar de



valorisatie van organisch afval in de vorm van kwaliteitsvolle compost die kan worden gebruikt in de stedelijke landbouw.

### **Het aanbod afstemmen op de vraag op basis van een overkoepelend plan**

De studies die werden gelanceerd om een beter inzicht te krijgen in de vraag naar en het aanbod van voedingsmiddelen, moeten bepaalde onvervulde behoeften aan het licht brengen, de logistieke knooppunten blootleggen en het productiepotentieel ten opzichte van de vraag identificeren.

Vervolgens zal er aan de hand van een overkoepelend plan voor duurzame voeding een samenhangend kader worden vastgelegd, zodat het verwezenlijkte werk aan de vraagzijde kan worden afgestemd op het verwezenlijkte werk aan de aanbodzijde.

### **De verschillende besluitvormingsniveaus binnen het BHG op elkaar en op de andere entiteiten afstemmen**

Er moeten samenwerkingsverbanden worden gesloten met de andere bevoegdheidsniveaus (gemeenten, federaal niveau) en de andere gewesten (bijvoorbeeld: de producten van gedifferentieerde kwaliteit uit andere gewesten beter toegang geven tot de eigen markt, en dit door banen voor de Brusselaars te onderhandelen in de productiesectoren van de andere gewesten). Dit zou bijvoorbeeld kunnen leiden tot een gecoördineerde ontwikkeling van de Neerpede, waar een intergewestelijk landbouw- en vrijetijdscentrum zou kunnen ontstaan.

### **De toegang tot kwaliteitsvolle voeding voor allen verbeteren**

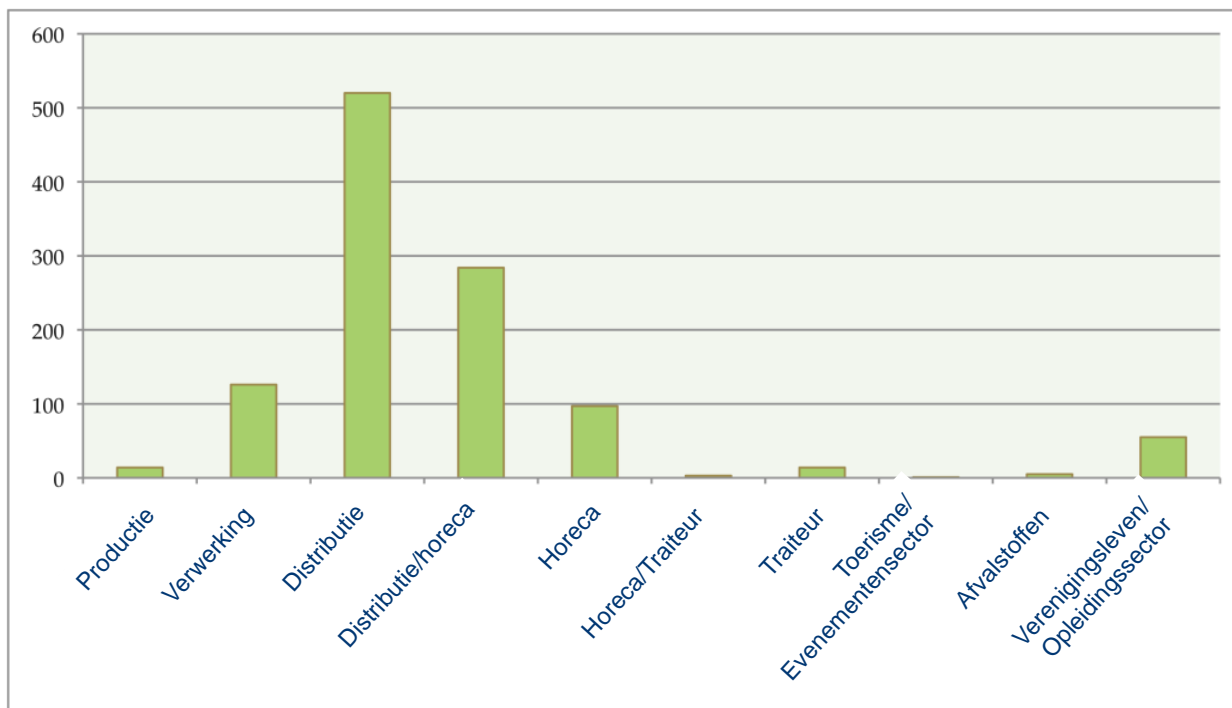
Om kwaliteitsvolle voeding die voor iedereen toegankelijk is te kunnen waarborgen, moet de samenwerking worden voortgezet met de verenigingen die zich inzetten tegen discriminatie en die inschakeling aanmoedigen. Het is van essentieel belang dat er wordt toegezien op de verbetering van de kwaliteit van voedingsmiddelen die in het kader van voedselhulp worden verdeeld, en dat de ontwikkeling van de sociale kruidenierswinkels en gemengde kruidenierszaken wordt ondersteund. Bovendien moet er overwogen worden om de duurzame maaltijden die in scholen worden aangeboden financieel te ondersteunen, en moet er gedacht worden aan de ontwikkeling van reglementaire en normatieve ondersteuningsmiddelen: kwaliteitsnormen voor de maaltijden die in kantines worden geserveerd, het vereenvoudigen van voedselschenkingen, de erkenning (label/erkenningsteken) van de Brusselse producten van gedifferentieerde kwaliteit en van de horecazaken.

## **DIAGNOSE EN OPBOUW VAN DE SPECIFIEKE DOELSTELLINGEN**

### **Algemene doelstellingen**

De doelstelling van As 4 'Duurzame Voeding' van de Alliantie Werkgelegenheid-Leefmilieu is tegemoet te komen aan de stijgende vraag naar kwaliteitsvolle voeding in het Brussels Gewest en de voordelen ervan ten volle te benutten, zowel op het vlak van de werkgelegenheid als voor het milieu.

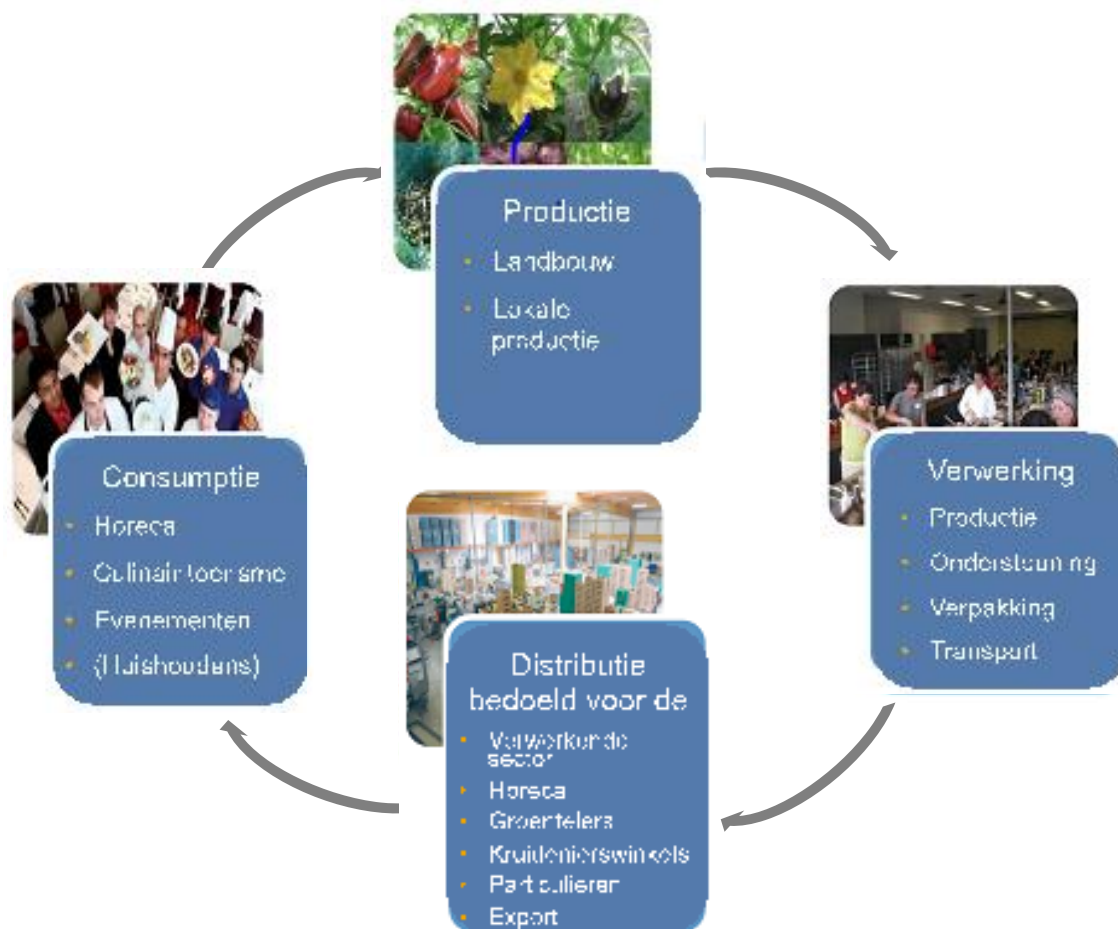
Afbeelding 1 - Kwantitatieve analyse van de werkgelegenheid binnen het duurzame voedingssysteem in het Brussels Hoofdstedelijk Gewest<sup>5</sup>



De Alliantie Werkgelegenheid-Leefmilieu heeft niet alleen een nieuwe visie over de manier waarop de voedingssystemen georganiseerd moeten worden, maar ook over de waardeketen van het voedingssysteem in het Brussels Hoofdstedelijk Gewest.

<sup>5</sup> Bron: FUSL/Greenloop – “Duurzaam voedingssysteem – Potentiële werkgelegenheid in het Brussels Hoofdstedelijk Gewest”. Juni 2012

Afbeelding 2 - Waardeketen van een agro-industrieel systeem



Die diagnose wordt vergeleken met de gewenste situatie, waarbij het regionaal aanbod in staat is om een antwoord, kwalitatief en kwantitatief, te bieden door de Brusselse werkgelegenheid te ontwikkelen.

Om van de huidige situatie naar de gewenste situatie over te stappen, is een strategie gedefinieerd en doorgevoerd via een actieplan dat de ondernemingen wil stimuleren en ondersteunen bij hun inspanningen.

### Huidige situatie, belemmeringen en gewenste situatie

De vraag naar kwaliteitsvolle voeding evolueert. De verandering die aan de vraagzijde wordt waargenomen, heeft een onvermijdelijke invloed op de bedrijven en op het hele agro-voedingssysteem: op de landbouwgrondstoffen, op de verwerking van deze grondstoffen tot voedingsmiddelen en hun commercialisering via de groothandel of detailhandel, en op alle diensten die daaraan verbonden zijn (transport, financiering, onderzoek, opleiding, administratie, ...). Ook de manier van werken binnen de horeca zal evolueren.

De bestaande bedrijven moeten evolueren en de oprichting van nieuwe bedrijven moet worden ondersteund om aan deze vraag van gedifferentieerde kwaliteitsvolle voeding te kunnen voldoen en om de toegevoegde waarde terug te brengen naar het Brussels Hoofdstedelijk Gewest. We stellen vast dat de actoren uit de landbouw- en voedingssector (inclusief de actoren uit de horeca) die de verandering hebben geïdentificeerd en ertoe willen

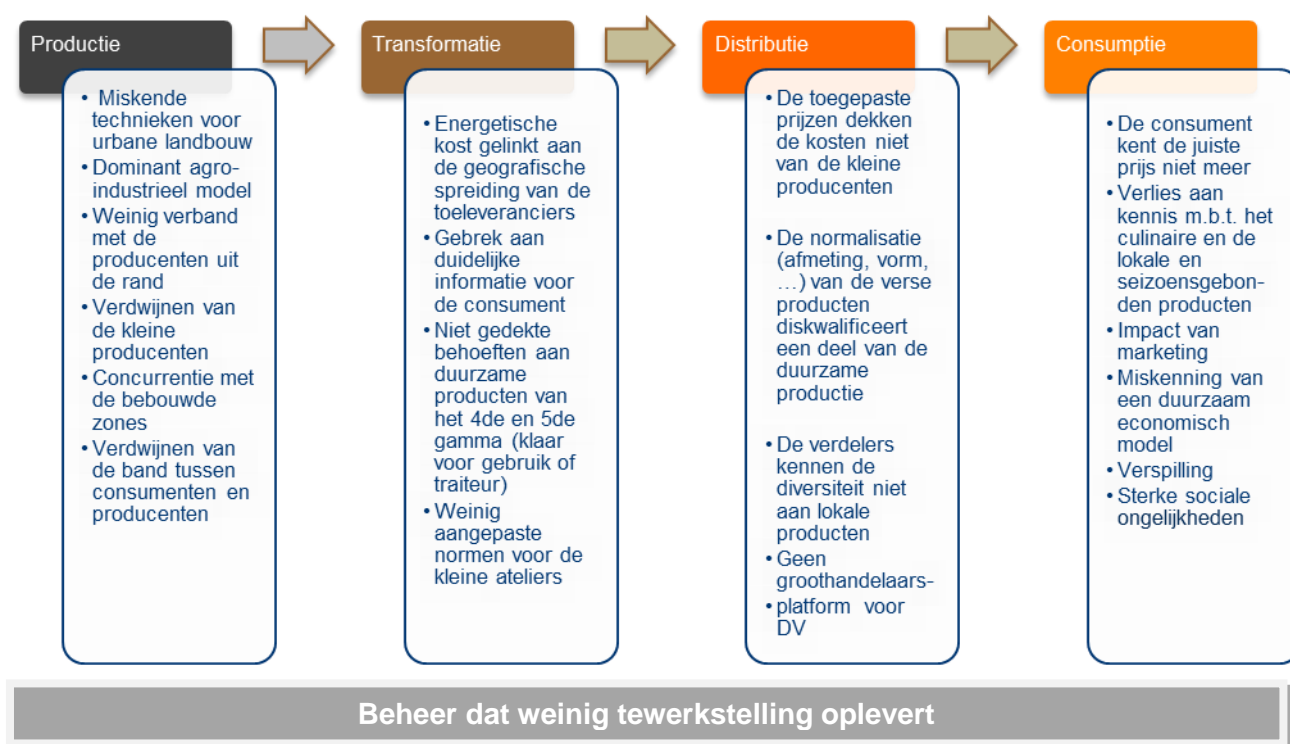
bijdragen, regelmatig contact opnemen met de Brusselse overheidsactoren met de vraag hen te ondersteunen bij het wegwerken van de hinderpalen waarmee ze worden geconfronteerd.

**De doelstelling is in Brussel een duurzaam voedingssysteem te ontwikkelen dat alle Brusselaars toegang geeft tot kwaliteitsvolle voeding, dat de economie aanzwengelt en nieuwe banen schept.**

Duurzame voeding betekent onder meer dat de Brusselaars tegen een betaalbare prijs kwaliteitsvolle en gezonde voeding kunnen kopen die het milieu zo min mogelijk belast en de culturele diversiteit respecteert.

De eerste samenwerkingsfase bestaat erin de huidige obstakels te identificeren, zoals onderaan in het schema wordt aangegeven.

Afbeelding 3 - Het agro-industriële systeem in Brussel: situatie begin 2013



Dit zijn de belangrijkste obstakels die weggewerkt moeten worden om de overgang naar duurzame voeding zo vlot mogelijk te laten verlopen:

1) Overkoepelend:

- a. Het onevenwicht tussen de verschillende voedingssystemen <sup>6</sup> waardoor de kleine actoren worden benadeeld;
- b. Het huidige tekort aan een geïntegreerd model dat voor een duurzaam beheer doorheen de hele keten zou moeten zorgen;
- c. Het tekort aan innoverende business modellen op het vlak van duurzame voeding;
- d. Het tekort aan kennisverwerving en vernieuwende praktijken inzake duurzame voeding bij de verschillende actoren in het agrovoedingssysteem.

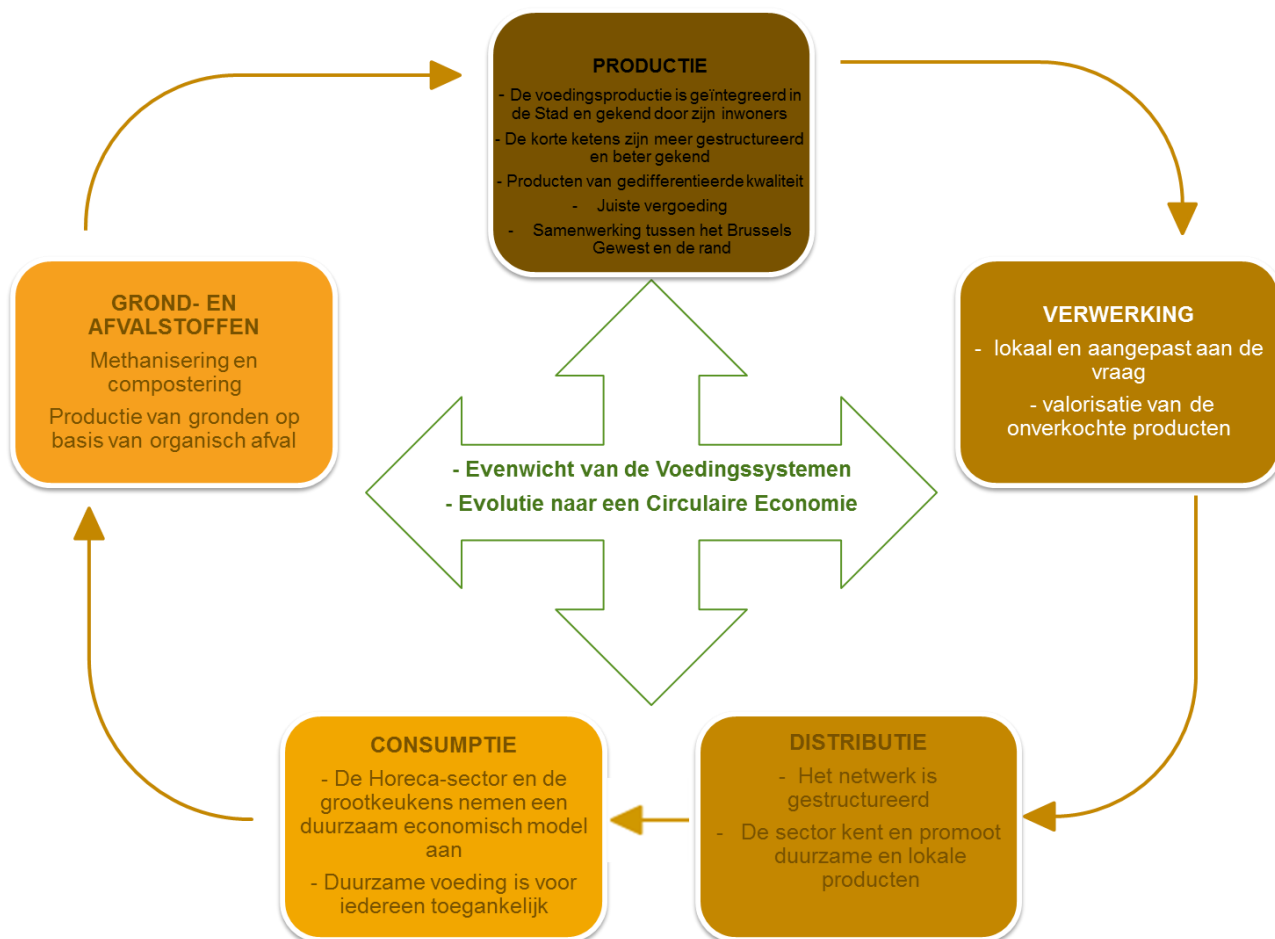
## 2) Per schakel:

- a. Productie: een tekort aan intrastedelijke productie en aan samenwerking tussen de randstedelijke landbouw en het Brussels Hoofdstedelijk Gewest, waardoor de kennis van de Brusselse bevolking inzake voeding afkalft en er banen verloren gaan in deze subsectoren.
- b. Verwerking: een tekort aan logistieke hulpbronnen om de ontwikkeling van nieuwe activiteiten aan te zwengelen, te weinig inschakeling van lagergeschoolden in de voedselverwerkende bedrijven, te weinig networking tussen de actoren uit de verwerkende sector en de actoren uit de distributie, te weinig producten van het 4<sup>e</sup> en 5<sup>e</sup> assortiment voor de grootkeukens, logistieke en reglementaire beperkingen voor de valorisatie van niet-verkochte voedingsmiddelen;
- c. Distributie: een tekort aan kennis en structuur binnen de korte ketens, een tekort aan kennis bij de consumenten over de korte ketens, de kleine buurtwinkels die moeilijkheden ondervinden om aan producten van gedifferentieerde kwaliteit te geraken; Een tekort aan zichtbaarheid van de duurzame voeding, de kleine actoren hebben het moeilijk om toegang te krijgen tot de overheidsopdrachten;
- d. Een tekort aan structurele banden tussen de sociale actoren en de distributiesector met het oog op een betere toegankelijkheid voor iedereen;
- e. Horeca (met inbegrip van de grootkeukens): de begeleidingsmethodes en programma's voor de overgang (naar duurzame voeding) worden onvoldoende verspreid.

---

<sup>6</sup>In het Dualine-rapport "Durabilité de l'alimentation face à de nouveaux enjeux, questions à la recherche." (vertaling: "Nieuwe uitdagingen inzake duurzame voeding, stof voor onderzoek.") van 2011, beschrijft het INRA de volgende voedingssystemen: Het huishoudelijk voedingssysteem (VS), het naburige VS, het territoriale VS, het agro-industriële VS, het VS van gedifferentieerde kwaliteit.

Afbeelding 4 - Het Duurzaam Voedingssysteem in Brussel: gewenste situatie



### Om de gewenste situatie te kunnen bereiken:

- moet er een geïntegreerde aanpak worden ontwikkeld rond de verschillende schakels van het agrovoedingssysteem;
- moeten alle consumenten toegang krijgen tot voedingsmiddelen die op milieuvriendelijke wijze en met respect voor de werknemers worden geproduceerd.
- moeten de verschillende voedingssystemen op elkaar worden afgestemd zodat ze duurzamer worden (het agro-industriële systeem, het systeem van gedifferentieerde kwaliteit, het buurtsysteem...). Het komt erop neer:
  - de ontwikkeling van gedifferentieerde kwaliteit doorheen de voedselsystemen overkoepelend te ondersteunen;
  - de voedingssystemen binnen het BHG te herlokaliseren;
  - alle Brusselse ondernemingen (voornamelijk ZKO's en de KMO's) te ondersteunen zodat ze worden aangemoedigd om nog duurzamer te worden, zowel op het vlak van de processen als aan de aanbodzijde.

### De strategie voor de ontwikkeling van een duurzaam voedselsysteem in Brussel

Om de creatie van een voedselsysteem te ondersteunen hanteert de regering twee aanvullende hefboomen: Het programma voor ondersteuningsmaatregelen aan de vraagzijde en de ontwikkeling van het aanbod via de Alliantie Werkgelegenheid-Leefmilieu.

### Hefboom aan de “vraagzijde”: een uitgebreid actieprogramma dat in 2011 werd gelanceerd

Volgens het Brussels Observatorium voor Gezondheid en Welzijn vinden steeds meer Brusselaars de weg naar gezonde voedingsgewoonten. Zo zou een op vier consumenten biovoeding kopen. Het respect voor het milieu speelt ook steeds vaker een doorslaggevende rol in de voedingskeuze van de consument.<sup>7</sup>

Om deze veranderende gewoonten bij de Brusselse bevolking te ondersteunen, heeft de Brusselse regering in april 2011 een programma gelanceerd met een reeks ondersteunende acties. Dit programma is gericht op de gezinnen en de collectieve consumptiestructuren zoals kantines, horecazaken... en de evenementensector. Het programma bestaat uit een aantal acties die het mogelijk maken om de duurzaamheidscriteria te integreren in de overheidsopdrachten, de overgang in de kantines te begeleiden, de korte ketens te verstevigen en de aankoop van streek- en seizoensgebonden producten te stimuleren. Bovendien coördineert het Gewest een Europees project, URBACT<sup>8</sup> genaamd, om de overgang van het voedselsysteem rond de volgende drie thema's te ondersteunen: Growing, Delivering en Enjoying. Onlangs werd het lastenboek Biogarantie voor de cateringbedrijven door de Regering erkend.

---

<sup>7</sup> Bronnen: Attentes de consommation, CRIOC, 2011 (Vertaling: Consumptieverwachting)

<sup>8</sup> De partners van dit project zijn Leefmilieu Brussel van het Brussels Hoofdstedelijk Gewest (Hoofdpartner) (België), het stadsbestuur van Bristol (Verenigd Koninkrijk), de stad Messina (Italië), de gemeente Amersfoort (Nederland), de stad Lyon (Frankrijk), de stad Göteborg (Zweden), de gemeente Vaslui (Roemenië), het stadsbestuur van Ourense (Spanje), de stad Oslo (Noorwegen) en de Athens development and destination management agency nv (Griekenland).

Door deze acties uit te voeren kunnen er nieuwe resultaten worden geboekt: de vraag naar kwaliteitsvolle voeding kan namelijk worden versterkt via de collectieve consumptiestructuren (kantines, evenementen, horecazaken...) die het duurzaamheidsmodel in hun aankopen en werkwijzen hebben geïntegreerd. Momenteel is meer dan 12% van de maaltijden die dagelijks in de grootkeukens worden opgediend, verbonden aan het project 'Duurzame kantines' dat door Leefmilieu Brussel wordt gecoördineerd.

Om aan de stijgende vraag naar duurzame voeding te kunnen voldoen, moet het aanbod op de Brusselse markt worden uitgebreid.

### **Hefboom aan de “aanbodzijde”: de Alliantie Werkgelegenheid-Leefmilieu ondersteunt de Brusselse ondernemingen en werknemers**

Door hen de nodige kennis en vaardigheden bij te brengen, wil de Alliantie Werkgelegenheid-Leefmilieu de ondernemingen, werknemers en werkzoekenden helpen om de kansen die hen worden aangeboden te benutten. De bedoeling is om een multisectorieel pact te sluiten tussen de overheden, de operatoren, de sociale partners en de actoren uit de sector, zodat de Brusselse ondernemingen de vruchten kunnen plukken van deze ontwikkeling en zodat ze het grote werkgelegenheidspotentieel (ook voor de lagergeschoolden) in deze sector kunnen benutten.

Om de ontwikkeling van de voedingssector te ondersteunen en deze vorm te geven, worden onder meer de overheids- en semi-overheidsoperatoren gemobiliseerd die betrokken zijn bij de voedingssector. Op die manier wordt het mogelijk om een aantal spelers beter te identificeren en te kenschetsen, zoals de markten, de instellingen voor onderzoek en innovatie die voor vernieuwing kunnen zorgen, de instellingen die voor goede praktijken zouden kunnen zorgen, economische omkadering, alsook het onderwijs en de beroepsvormings- en inschakelingssector. In het regeringsakkoord van 2009-2014 wordt in het bijzonder aandacht geschonken aan het betrekken van de KMO's, de ZKO's en de actoren uit de sociale economie.

### **Strategische en operationele doelstellingen van het stimuleren van het aanbod**

Om de onderlinge overeenstemming van de markten, de ondernemingen en de behoeften inzake duurzame ontwikkeling in de voedingssector te stimuleren, heeft de as « Duurzame Voeding » van de Alliantie Werkgelegenheid-Leefmilieu algemene doelstellingen ingevoerd. Het gaat om de vertaling per thema van de maatschappelijke doelstellingen van de Alliantie Werkgelegenheid-Leefmilieu.

In de strategische doelstellingen staan de concrete richtsnoeren om de overgang van de duurzame voedingssector in Brussel te waarborgen.

Een 1<sup>e</sup> doelstelling van de Alliantie is de situatie in Brussel inzake voeding, en in het bijzonder duurzame voeding, beter te begrijpen. Wie voedt de Brusselse bevolking? Welke bedrijven zijn op het grondgebied aanwezig? Welke zijn de logistieke knooppunten? Welk potentieel biedt het Brusselse grondgebied en het netwerk? Het voedselsysteem beter begrijpen is een eerste belangrijke stap om het ontwikkelingspotentieel voor nieuwe activiteiten aan de aanbodzijde te identificeren. Door de beginsituatie te kennen wordt het ook mogelijk om vervolgens de evolutie op te volgen en te beoordelen.



Door de stand van zaken en de behoeften beter te begrijpen zal het ten slotte ook mogelijk worden om een overkoepelend plan inzake “duurzame voeding” uit te werken. Dit plan is nodig om een coherent beleid in het Gewest te voeren.

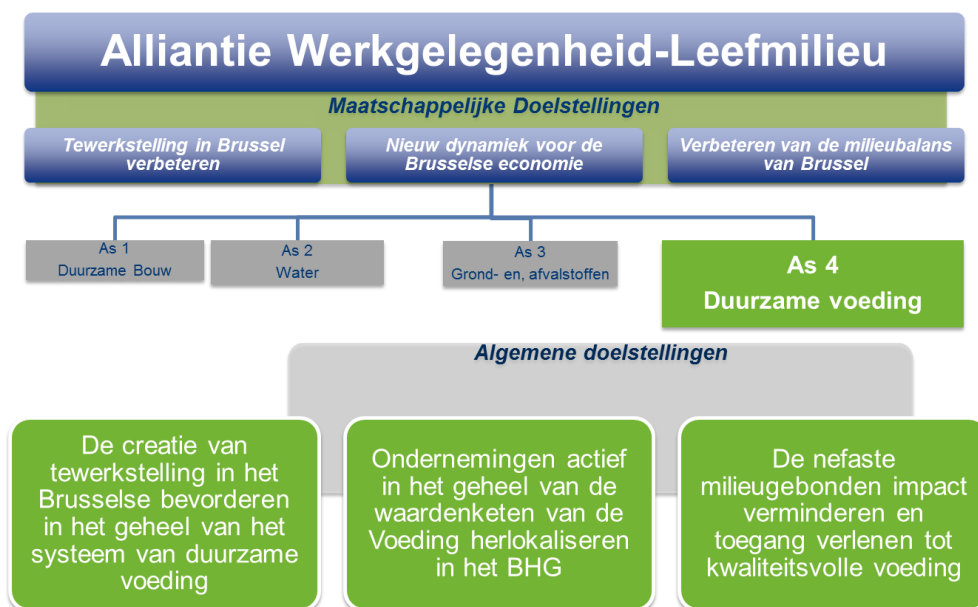
Een 2<sup>e</sup> strategische doelstelling is het stimuleren van onderzoek en innovatie. Dit betreft voornamelijk de stedelijke productie die in ieder geval innoverend moet zijn, gezien het tekort aan beschikbare gronden. De bedoeling van de strategie is om de creativiteit en de ontwikkeling van innoverende projecten binnen het hele voedingssysteem te ondersteunen.

Een 3<sup>e</sup> doelstelling betreft het verstevigen en structureren van de ketens. Het gaat daarbij o.a. om het ontwikkelen van samenwerkingsverbanden en synergieën tussen de ondernemingen (zowel de bestaande als de toekomstige), het uitbouwen van volledige ketens en het sluiten van de grondstoffencircuits (circulaire economie), het ondersteunen van de organisatie van een bevoorradingsplatform en logistieke circuits met een lagere koolstofvoetafdruk.

Een 4<sup>e</sup> doelstelling betreft het oprichten van nieuwe ondernemingen die actief zijn in de sector van de duurzame voeding, en bestaande ondernemingen de overgang laten maken naar een duurzamere aanpak. Naast de rechtstreekse steun bij de oprichting en/of overgang, betreft deze doelstelling ook een reeks acties die het mogelijk maken om het aanbod beter in kaart te brengen en het concept ‘duurzaamheid’ beter te identificeren.

Tot slot betreft de 5<sup>e</sup> doelstelling het ontwikkelen van vaardigheden inzake voeding: aangepaste opleidingen ontwikkelen en de opleidingsprogramma’s zo samenstellen dat de vereiste kennis en vaardigheden op het gebied van duurzame voeding kan worden aangeleerd. Het is ook de bedoeling om de inschakeling te bevorderen en de instellingen uit de sociale economie mee te betrekken.

Afbeelding 5 – De maatschappelijke en algemene doelstellingen van de As « Duurzame Voeding »



Afbeelding 6 - Actiefiches ingedeeld per strategische as

**(Zie volgende pagina)**

Schakels Strategische doelstellingen	Transversale acties	Stedelijke landbouw	Verwerking	Distributie - Logistiek	(Collectieve) consumptie
Het voedselsysteem kennen, plannen en controleren	AF 01 - De verschillende mogelijke synergiën identificeren tussen de verschillende te identificeren potentiële en huidige projecten m.b.t. duurzame voeding in het BHG.	AF 03 - Een kadaster opmaken van het bestaande oppervlak die potentieel beschikbaar zijn voor de ontwikkeling van de stedelijke productie (intra en peri)			AF 15 - Een studie verwezenlijken over de vraag naar voeding – in het bijzonder de vraag bij particulieren
	AF 02 - Een transversaal programma ontwikkelen m.b.t. duurzame voeding				AF 16 - Een studie uitvoeren over de vraag naar voedingsmiddelen door de grootkeukens en de HoReCa (met inbegrip van de sociale restaurants)
	AF 14 - Een studie verwezenlijken over het voedingsaanbod en de voedingsdistributie				
Het onderzoek en de innovatie stimuleren	AF 20 - Projectoproep « Food Design urbain »	AF 28 - Building Integrated Greenhouse (BIG)			
		AF 39 - Intra- en peri-urbane landbouw in de academische sector: betrokkenheid, thematische werkgroepen, onderzoek-actie en integratie in de universitaire opleiding.			
De ketens verstevigen en structureren	AF 05 - Hoe organisch afval beter opwaarderen om de urbane landbouw te bevoorraden met kwaliteitsvolle compost?	AF 04 - Een symposium organiseren over Urbane Landbouw	AF 10 - Verdere verankering en herlokalisatie van de voedingsovergang in Brussel	AF 12 - Producten voor de SAGAL diversifiëren door de oprichting van een logistiek platform voor delicate en droge producten	AF 32 - De duurzaamheidscriteria integreren in het programma « groenten en fruit » op school
	AF 08 - Centrum voor ontwikkeling van duurzame voeding; Inschakelingsproject (Bellevue site)			AF 19 – Oprichting van een bevoorradingsplatform voor sociale kruideniers (REPIS)	AF 33 - Nagaan of het opportuun is om een aankoopcentrale voor duurzame voeding voor de overheidsdiensten op te richten
	AF 21 - Ontwerp van een portal Duurzame Voeding			AF 38 - Logistieke oplossing voor lokale producenten in de korte keten LOG4LOC (Logistics for Local)	AF 36 - Verbeteren van de kennis en de middelen om de opstelling van duurzame overheidsopdrachten te vergemakkelijken bij openbare instellingen, scholen, zorginstellingen en rusthuizen
Het oprichten van nieuwe ondernemingen in DV ondersteunen alsook de overgang van ondernemingen naar meer duurzaamheid	AF 22 - Opzet en animatie van een lerend netwerk voor bedrijven in de voedingssector ingeschreven in een proces van duurzaamheid.	AF 25: De ontwikkeling van de stedelijke landbouw in Brussel ondersteunen - steun aan de opstart	AF 18 - Een structuur creëren voor het recupereren, verwerken en herverpakken van onverkochte producten op de Mabru site (de Brusselse Vroegmarkt) in SSE	AF 11 - Het gedifferentieerd kwaliteitsaanbod in Mabru (vroegmarkt) uitbreiden	AF 35 - Testen van « referentiekader » voor duurzaamheid van kantines
	AF 23 - Steun tot oprichting verlenen aan de kleine ondernemingen in de sector van de duurzame voeding die gebaseerd zijn op innoverende business modellen		AF 27 - CONSERVERIE SOCIALE (SOCIAAL INMAAKATELIER): Testruimte voor duurzame verwerking	AF 13 - Duurzame commercialisering van lokale producten in de groothandel	AF 37 - Begeleidingsprogramma's om naar DV te evolueren voor de sectoren die er behoefte aan hebben, zoals dit reeds bestaat voor de grootkeukens
	AF 24 - Transversale steun aan de netwerken d.m.v. financiering en begeleiding van de operatoren			AF 17 - Een workshop organiseren om het logistieke proces voor het recupereren/verdelen van onverkochte voedingsmiddelen te verbeteren	AF 48 - Bestuderen van en communiceren over de manieren om de meerkost gelinkt aan de transitie naar duurzame voeding in de sectoren van de grootkeukens en de HORECA te beperken
	AF 26 - De toegang tot informatie en de correcte toepassing van de regels inzake voedselveiligheid voor de kleinste actoren vereenvoudigen			AF 29 - De nieuwe actoren in de sector van de distributie van DV stimuleren	
	AF 34 - Een progressief referentiesysteem opstellen rond duurzaamheid voor bepaalde sectoren met vragen omtrent voeding			AF 30 - De handelaars (voeding en horeca) sensibiliseren inzake DV en hen aangepaste begeleiding bieden om DV binnen hun aanbod te integreren en te valoriseren	
				AF 31 - De voedselverdeling op de markten ondersteunen	
Vaardigheden ontwikkelen en inschakeling bevorderen	AF 46 - Bestuderen van de mogelijkheid tot het oprichten van een pilotopleiding in ondernemerschap rond UL	AF 06 - Ontwikkeling van projecten voor sociale economie in het kader van het Centrum Duurzame Voeding in Neerpede	AF 09 - Een organisatie van sociale economie in het leven roepen belast met recuperatie van niet-verkochte producten en de voorbereiding van maaltijden		
	AF 49 - Informatiesessies, basisopleidingen en oriëntatiecursussen m.b.t. de verschillende beroepen binnen de duurzame voedingssector organiseren	AF 07 - Inspiratietuin van de boerderij Nos Pilifs	AF 47 - Beroep doen op aangepast werk aanmoedigen m.b.t de verwerking en toelevering van duurzame voedingsmiddelen in het Brussels Hoofdstedelijk Gewest		AF 41 - Basismodule duurzame voeding
	AF 50 - De actoren van de verenigingen die instaan voor de voedselgiften vormen om zo de giften te vergemakkelijken	AF 45 - De opleidingen verruimen + de opleidingen in UL (urbane landbouw) onder één koepel brengen om tot een gemeenschappelijk programma te komen			AF 43 - Integreren van de specificiteiten van DV (vervolg fiche 41) in de bestaande opleidingen voor werknemers en bedrijven uit de voedingsgerelateerde sector
	AF 51 - Opleiding van opvoeders-opleiders-animators in opvoeding in duurzame voeding				AF 44 - Basismodule voor duurzame voeding (DV), opleidingen invoeren met als doelpubliek het onderwijzend personeel.

## DE 50 ACTIES VAN DE ALLIANTIE WERKGELEGENHEID-LEEFMILIEU

Afbeelding 7 - Lijst van de acties en piloten

N°	Actie	Piloot (piloten)
AF 1	De verschillende mogelijke synergiën identificeren tussen de verschillende te identificeren potentiële en huidige projecten m.b.t. duurzame voeding in het BHG.	Leefmilieu Brussel
		GOB Landbouw
AF 2	Een transversaal programma ontwikkelen m.b.t. duurzame voeding	Leefmilieu Brussel
		GOB Landbouw
AF 3	Een kadaster opmaken van het bestaande oppervlak die potentieel beschikbaar zijn voor de ontwikkeling van de stedelijke productie (intra en peri)	Leefmilieu Brussel
		GOB Landbouw
AF 4	Een symposium organiseren over Urbane Landbouw	Leefmilieu Brussel
		GOB Landbouw
AF 5	Hoe organisch afval beter opwaarderen om de urbane landbouw te bevoorraden met kwaliteitsvolle compost?	Leefmilieu Brussel
AF 6	Ontwikkeling van projecten voor sociale economie in het kader van het Centrum Duurzame Voeding in Neerpede	Het Groen en Blauw huis
		Dienst duurzame ontwikkeling van de gemeente Anderlecht
AF 7	Inspiratietuin van de boerderij Nos Pilifs: steun aan de ontwikkeling van stedelijke landbouw en opleidingscentrum voor een gedifferentieerd beheer van groene ruimten.	Ferme Nos Pilifs
		Leefmilieu Brussel
AF 8	Centrum voor ontwikkeling van duurzame voeding ; Inschakelingsproject (Bellevue site)	Gemeente van Molenbeek
		Atelier Groot Eiland
AF 9	Een organisatie van sociale economie in het leven roepen belast met recuperatie van niet-verkochte producten en de voorbereiding van maaltijden, dienst traiteur	Gemeente van Elsene
		ASBL Refresh
AF 10	Verdere verankering en herlokalisatie van de voedingsovergang in Brussel	FEVIA
		GOB-AWL
AF 11	Het gedifferentieerd kwaliteitsaanbod in Mabru (vroegmarkt) uitbreiden	Mabru
AF 12	Producten voor de SAGAL diversifiëren door de oprichting van een logistiek platform voor delicate en droge producten	SAGAL netwerk
AF 13	Duurzame commercialisering van lokale producten in de groothandel	Leefmilieu Brussel / GOB Landbouw
AF 14	Een studie verwezenlijken over het voedingsaanbod en de voedingsdistributie	Leefmilieu Brussel
		GOB Landbouw
AF 15	Een studie verwezenlijken over de vraag naar voeding – in het bijzonder de vraag bij particulieren	Leefmilieu Brussel
AF 16	Een studie uitvoeren over de vraag naar voedingsmiddelen door de grootkeukens en de HoReCa (met inbegrip van de sociale restaurants)	Leefmilieu Brussel
BF 17	Een workshop organiseren om het logistieke proces voor het	FBMD

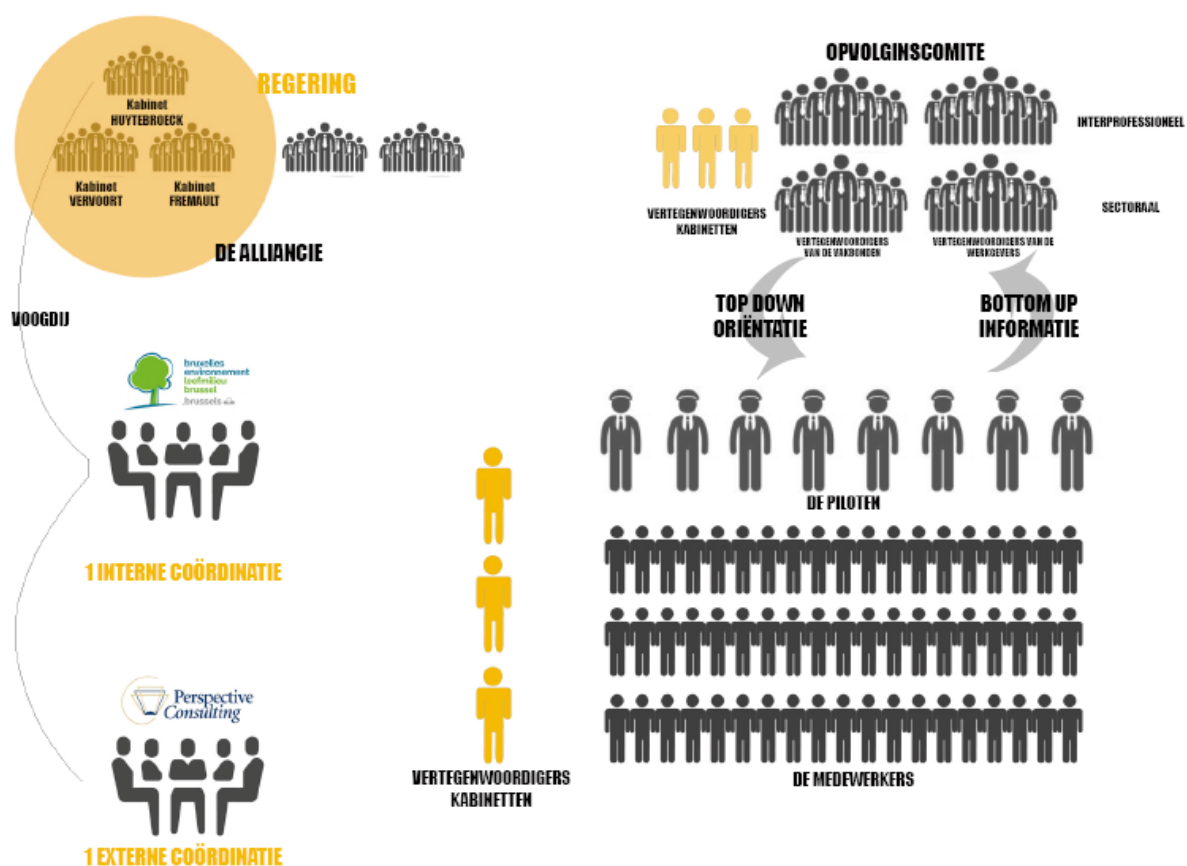
N°	Actie	Piloot (piloten)
	recupereren/verdelen van onverkochte voedingsmiddelen te verbeteren	Leefmilieu Brussel
AF 18	Een structuur creëren voor het recupereren, verwerken en herverpakken van onverkochte producten op de Mabru site (de Brusselse Vroegmarkt) in SSE	OCMW Brussel
AF 19	Het opzetten van een bevoorradings- en onderhandelingsplatform voor de sociale kruideniers (REPIS).	FBMD Rode Kruis
AF 20	Projectoproep « Food Design urbain »	MAD Leefmilieu Brussel
AF 21	Ontwerp van een portal Duurzame Voeding	Leefmilieu Brussel
AF 22	Opzet en animatie van een lerend netwerk voor bedrijven in de voedingssector ingeschreven in een proces van duurzaamheid.	BECI
AF 23	Steun tot oprichting verlenen aan de kleine ondernemingen in de sector van de duurzame voeding die gebaseerd zijn op innoverende business modellen	Groupe One
AF 24	FINANCIERING: Transversale steun aan de netwerken d.m.v. financiering en begeleiding van de operatoren	CREDAL
AF 25	De ontwikkeling van de stedelijke landbouw in Brussel ondersteunen - steun aan de opstart	Début des haricots
AF 26	De toegang tot informatie en de correcte toepassing van de regels inzake voedselveiligheid voor de kleinste actoren vereenvoudigen	CIRIHA
AF27	CONSERVERIE SOCIALE (SOCIAAL INMAAKATELIER): Testruimte voor duurzame verwerking	CREDAL + Entreprendre ASBL
AF 28	Building Integrated Greenhouse (BIG)	Leefmilieu Brussel
AF 29	De nieuwe actoren in de sector van de distributie van DV stimuleren	Atrium
AF 30	De handelaars (voeding en horeca) sensibiliseren inzake DV en hen aangepaste begeleiding bieden om DV binnen hun aanbod te integreren en te valoriseren	Atrium
AF 31	De voedselverdeling op de markten ondersteunen	Atrium
AF 32	De duurzaamheidscriteria integreren in het programma « groenten en fruit » op school	Leefmilieu Brussel GOB Landbouw
AF 33	Nagaan of het opportuun is om een aankoopcentrale voor duurzame voeding voor de overheidsdiensten op te richten	Leefmilieu Brussel GOB Landbouw
AF 34	Een progressief referentiesysteem opstellen rond duurzaamheid voor bepaalde sectoren met vragen omtrent voeding	Leefmilieu Brussel Karikol
AF 35	Testen van « referentiekader » voor duurzaamheid van kantines	Leefmilieu Brussel
AF 36	Verbeteren van de kennis en de middelen om de opstelling van duurzame overheidsopdrachten te vergemakkelijken bij openbare instellingen, scholen, zorginstellingen en rusthuizen	Leefmilieu Brussel
AF 37	Begeleidingsprogramma's om naar DV te evolueren voor de sectoren die er behoefte aan hebben, zoals dit reeds bestaat voor de grootkeukens	Leefmilieu Brussel
AF 38	Logistieke oplossing voor lokale producenten in de korte keten LOG4LOC (Logistics for Local)	Viangro

N°	Actie	Piloot (piloten)
		Sodexo
AF 39	Intra- en peri-urbane landbouw in de academische sector: betrokkenheid, thematische werkgroepen, onderzoek-actie en integratie in de universitaire opleiding.	ULB – Service d'écologie du paysage et systèmes de production végétale
AF 40	Oprichting van een financieringsprogramma "Living labs in Brussels" om het onderzoek rond en de ontwikkeling van duurzame voeding in het Brussels Hoofdstedelijk Gewest aan te moedigen en te steunen.	Innoviris
AF 41	Basismodule duurzame voeding ontwikkelen.	HoReCa Be Pro
AF 43	Integreren van de specificiteiten van DV (vervolg fiche 41) in de bestaande opleidingen voor werknemers en bedrijven uit de voedingsgerelateerde sector.	EFPME
AF 44	Basismodule voor duurzame voeding (DV) ontwikkelen Opleidingen invoeren met als doelpubliek het onderwijzend personeel.	CIRIHA
AF 45	De opleidingen verruimen + de opleidingen in UL (urbane landbouw) onder één koepel brengen om tot een gemeenschappelijk programma te komen	Missions locales van Elsene en Etterbeek
AF 46	Bestuderen van de mogelijkheid tot het oprichten van een pilootopleiding in ondernemerschap rond UL.	EFPME
AF 47	Beroep doen op aangepast werk aanmoedigen m.b.t de verwerking en toelevering van duurzame voedingsmiddelen in het Brussels Hoofdstedelijk Gewest.	FEBRAP
AF 48	Bestuderen van en communiceren over de manieren om de meerkost gelinkt aan de transitie naar duurzame voeding in de sectoren van de grootkeukens en de HORECA te beperken	Leefmilieu Brussel Karikol
AF 49	Informatiesessies, basisopleidingen en oriëntatiecursussen m.b.t. de verschillende beroepen binnen de duurzame voedingssector organiseren.	Rencontre des Continents
AF 50	De actoren van de verenigingen die instaan voor de voedselgiften (in duurzame voeding)vormen om zo de giften te vergemakkelijken	FBMD
AF 51	Opleiding van opvoeders-opleiders-animators in opvoeding in duurzame voeding.	Rencontre des Continents

## PROCES VAN GEZAMENLIJKE OPBOUW VAN DE ACTIES

Hierna volgt een grafische samenvatting van de methodologie van de gezamenlijke opbouw van het actieplan door de publieke en privé-actoren. Dit nieuw bestuur wordt gedetailleerd in het 1<sup>ste</sup> “verslag” met de samenvatting van de doelstellingen, resultaten en perspectieven van de 4 sectorrassen van de Alliantie Werkgelegenheid-Leefmilieu.

Afbeelding 8 - Proces van de gezamenlijke totstandbrenging van de acties



## ACTOREN

### Publieke actoren

Door de transversale en resoluut toekomstgerichte aanpak, worden de regionale competenties gemobiliseerd. Het ontplooiën van de strategie impliceert ook de bewustmaking van de actoren uit het onderwijs of het beroep doen op de actoren uit onderzoek en innovatie.

Men vindt, niet allesomvattend:

- Publieke actoren die te maken hebben met de sector en het leefmilieu in het algemeen
  - Publieke actoren die te maken hebben met werkgelegenheid
  - Actoren voor inschakeling, opleiding, onderwijs
  - Universiteiten en onderzoeks- en innovatiecentra
- Elke gemeente, overheidsinstelling waarvan de activiteit bijdraagt tot het invoeren van gunstige voorwaarden voor het ontplooiën van de strategie: economie, reglementering, opleiding, onderwijs, ...

### Privé-actoren

De privé-actoren zijn als volgt gespreid:

- Beroepsfederaties die de ondernemingen begeleiden en vertegenwoordigen
- Studiebureaus
- De sector van de Sociale Economie
- De verenigingssector en de vertegenwoordigers van de burgers, opinieleiders

Tijdens de fase van de gezamenlijke uitwerking, positioneren bepaalde partners zich als actiepiloot. De realisatie van de verschillende acties berust op een piloot maar ook op de mobilisatie van de medewerkers.

**Afbeelding 9 - Samenvattende tabel van de Piloten van de verschillende acties**

<b>Piloot</b>	<b>Nr.</b>	<b>Titel</b>
<b>ASBL Refresh</b>	AF09	Een organisatie van sociale economie in het leven roepen belast met recuperatie van niet-verkochte producten en de voorbereiding van maaltijden
<b>Atelier Groot Eiland</b>	AF08	Centrum voor ontwikkeling van duurzame voeding (Bellevue site)
<b>Atrium</b>	AF29	De nieuwe actoren in de sector van de distributie van DV stimuleren
	AF30	De handelaars (voeding en horeca) sensibiliseren inzake DV en hen aangepaste begeleiding bieden om DV binnen hun aanbod te integreren en te valoriseren
	AF31	De voedselverdeling op de markten ondersteunen
<b>BECI</b>	AF22	Lerend netwerk voor bedrijven in de voedingssector ingeschreven in een proces van duurzaamheid
<b>Leefmilieu Brussel ASBL Refresh</b>	AF01	De verschillende mogelijke synergiën identificeren tussen de verschillende potentiële en huidige projecten m.b.t. duurzame voeding in het BHG.
	AF02	Transversaal programma m.b.t. duurzame voeding
	AF03	Een kadaster opmaken van het bestaande oppervlak die potentieel beschikbaar zijn voor de ontwikkeling van de stedelijke productie (intra en peri)
	AF04	Een symposium organiseren over Urbane Landbouw
	AF05	Hoe organisch afval beter opwaarderen om de urbane landbouw te bevoorraden met kwaliteitsvolle compost?
	AF07	Inspiratietuin van de boerderij Nos Pilifs
	AF13	Duurzame commercialisering van lokale producten in de groothandel
	AF14	Een studie verwezenlijken over het voedingsaanbod en de voedingsdistributie
	AF15	Een studie verwezenlijken over de vraag naar voeding – in het bijzonder de vraag bij particulieren
	AF16	Een studie uitvoeren over de vraag naar voedingsmiddelen door de grootkeukens en de HoReCa (met inbegrip van de sociale restaurants)
	AF20	Projectoproep « Food Design urbain »
	AF21	Ontwerp van een portal Duurzame Voeding
	AF28	Building integrated greenhouse (BIG)
	AF32	De duurzaamheidscriteria integreren in het programma « groenten en fruit » op school
	AF33	Nagaan of het opportuun is om een aankoopcentrale voor duurzame voeding voor de overheidsdiensten op te richten
AF34	Een progressief referentiesysteem opstellen rond duurzaamheid voor bepaalde sectoren met vragen omtrent voeding	
AF35	Testen van « referentiekader » voor duurzaamheid van kantines	



<b>Piloot</b>	<b>Nr.</b>	<b>Titel</b>
	AF36	Verbeteren van de kennis en de middelen om de opstelling van duurzame overheidsopdrachten te vergemakkelijken bij openbare instellingen, scholen, zorginstellingen en rusthuizen
	AF37	Begeleidingsprogramma's om naar DV te evolueren voor de sectoren die er behoefte aan hebben, zoals dit reeds bestaat voor de grootkeukens
	AF48	Bestuderen van en communiceren over de manieren om de meerkost gelinkt aan de transitie naar duurzame voeding in de sectoren van de grootkeukens en de HORECA te beperken
<b>CIRIHA</b>	AF26	De toegang tot informatie en de correcte toepassing van de regels inzake voedselveiligheid voor de kleinste actoren vereenvoudigen
	AF44	Basismodule voor duurzame voeding (DV) Opleidingen invoeren met als doelpubliek het onderwijzend personeel
<b>Gemeente van Elsene</b>	AF09	Een organisatie van sociale economie in het leven roepen belast met recuperatie van niet-verkochte producten en de voorbereiding van maaltijden
<b>Gemeente van Molenbeek</b>	AF08	Centrum voor ontwikkeling van duurzame voeding (Bellevue site)
<b>OCMW Brussel</b>	AF18	Een structuur creëren voor het recupereren, verwerken en herverpakken van onverkochte producten op de Mabru site (de Brusselse Vroegmarkt) in SSE
<b>CREDAL</b>	AF24	FINANCIERING: Transversale steun aan de netwerken d.m.v. financiering en begeleiding van de operatoren
<b>CREDAL + Entrepreneurs ASBL</b>	AF27	CONSERVERIE SOCIALE (SOCIAAL INMAAKATELIER): Testruimte voor duurzame verwerking
<b>Rode Kruis</b>	AF19	Het opzetten van een bevoorradings- en onderhandelingsplatform voor de sociale kruideniers (REPIS).
<b>Début des haricots</b>	AF25	De stedelijke landbouw in Brussel ondersteunen
<b>EFPMÉ</b>	AF43	Integreren van de specificiteiten van DV (vervolg fiche 41) in de bestaande opleidingen voor werknemers en bedrijven uit de voedingsgerelateerde sector.
	AF46	Bestuderen van de mogelijkheid tot het oprichten van een pilootopleiding in ondernemerschap rond UL.
<b>FBMD</b>	AF17	Een workshop organiseren om het logistieke proces voor het recupereren/verdelen van onverkochte voedingsmiddelen te verbeteren
	AF19	Het opzetten van een bevoorradings- en onderhandelingsplatform voor de sociale kruideniers (REPIS).

<b>Piloot</b>	<b>Nr.</b>	<b>Titel</b>
	AF50	De actoren van de verenigingen die instaan voor de voedselgiften (in duurzame voeding)vormen om zo de giften te vergemakkelijken
<b>FEBRAP</b>	AF47	Beroep doen op aangepast werk aanmoedigen m.b.t de verwerking en toelevering van duurzame voedingsmiddelen in het Brussels Hoofdstedelijk Gewest.
<b>Ferme Nos pilifs</b>	AF07	Inspiratietuin van de boerderij Nos Pilifs
<b>FEVIA</b>	AF10	Verdere verankering en herlokalisatie van de voedingsovergang in Brussel
<b>Groupe One</b>	AF23	Steun tot oprichting verlenen aan de kleine ondernemingen in de sector van de duurzame voeding die gebaseerd zijn op innoverende business modellen
<b>Horeca Be Pro</b>	AF41	Basismodule duurzame voeding ontwikkelen
<b>Innoviris</b>	AF40	Oprichting van een financieringsprogramma "Living labs in Brussels" om het onderzoek rond en de ontwikkeling van duurzame voeding in het Brussels Hoofdstedelijk Gewest aan te moedigen en te steunen.
<b>Karikol</b>	AF34	Een progressief referentiesysteem opstellen rond duurzaamheid voor bepaalde sectoren met vragen omtrent voeding
	AF48	Bestuderen van en communiceren over de manieren om de meerkost gelinkt aan de transitie naar duurzame voeding in de sectoren van de grootkeukens en de HORECA te beperken
<b>Mabru</b>	AF11	Het gedifferentieerd kwaliteitsaanbod in Mabru (vroegmarkt) uitbreiden
<b>MAD</b>	AF20	Projectoproep « Food Design urbain »
<b>Maison verte et bleue et service</b>	AF06	Ontwikkeling van projecten voor sociale economie in het kader van het Centrum Duurzame Voeding in Neerpede
<b>Missions locales van Elsene en Etterbeek</b>	AF45	De opleidingen verruimen + de opleidingen in UL onder één koepel brengen om tot een gemeenschappelijk programma te komen
<b>Rencontre des Continents</b>	AF49	Informatiesessies, basisopleidingen en oriëntatiecursussen m.b.t. de verschillende beroepen binnen de duurzame voedingssector organiseren
	AF51	Opleiding van opvoeders-opleiders-animators in opvoeding in duurzame voeding
<b>GASAL netwerk</b>	AF12	Producten voor de SAGAL diversifiëren door de oprichting van een logistiek platform voor delicate en droge producten
<b>Dienst duurzame ontwikkeling van de gemeente Anderlecht</b>	AF06	Ontwikkeling van projecten voor sociale economie in het kader van het Centrum Duurzame Voeding in Neerpede
<b>Sodexo</b>	AF38	Logistieke oplossing voor lokale producenten in de korte keten LOG4LOC (Logistics for Local)

Piloot	Nr.	Titel
<b>GOB</b>	AF32	De duurzaamheidscriteria integreren in het programma « groenten en fruit » op school
	AF33	Nagaan of het opportuun is om een aankoopcentrale voor duurzame voeding voor de overheidsdiensten op te richten
<b>GOB – Landbouw/Economie</b>	AF13	Duurzame commercialisering van lokale producten in de groothandel
<b>GOB - AWL</b>	AF10	Verdere verankering en herlokalisatie van de voedingsovergang in Brussel
<b>GOB-Landbouw</b>	AF01	De verschillende mogelijke synergiën identificeren tussen de verschillende potentiële en huidige projecten m.b.t. duurzame voeding in het BHG.
	AF02	Transversaal programma m.b.t. duurzame voeding
	AF03	Een kadaster opmaken van het bestaande oppervlak die potentieel beschikbaar zijn voor de ontwikkeling van de stedelijke productie (intra en peri)
	AF04	Een symposium organiseren over Urbane Landbouw
	AF14	Een studie verwezenlijken over het voedingsaanbod en de voedingsdistributie
<b>ULB - Service d'écologie du paysage et systèmes de production végétale</b>	AF39	Intra- en peri-urbane landbouw in de academische sector: betrokkenheid, thematische werkgroepen, onderzoek-actie en integratie in de universitaire opleiding.
<b>Viangro</b>	AF38	Logistieke oplossing voor lokale producenten in de korte keten LOG4LOC (Logistics for Local)

**Afbeelding 10 - Lijst van de betrokken instellingen**

Instellingen	Statuut
<b>Abattoirs</b>	Medewerker
<b>ANB</b>	Medewerker
<b>Academie voor Schone Kunsten</b>	Medewerker
<b>FAVV</b>	Medewerker
<b>Alimentation 21</b>	Medewerker
<b>Amphora</b>	Medewerker
<b>APAM</b>	Medewerker
<b>APAQ-W</b>	Medewerker
<b>ASBL REFRESH</b>	Piloot
<b>Atelier Groot Eiland</b>	Piloot
<b>Atrium</b>	Piloot
<b>VSGB</b>	Medewerker

<b>Instellingen</b>	<b>Statuut</b>
<b>Voedsel Bank</b>	Medewerker
<b>BECI</b>	Piloot
<b>Bellevue</b>	Medewerker
<b>Bioforum</b>	Medewerker
<b>Bioguide</b>	Medewerker
<b>Biosain</b>	Medewerker
<b>Brussels Invest-Export</b>	Medewerker
<b>Leefmilieu Brussel</b>	Piloot
<b>Bruxelles Formation</b>	Medewerker
<b>Cactus</b>	Medewerker
<b>Carrefour Belgium</b>	Medewerker
<b>CEFL</b>	Medewerker
<b>CEMEA</b>	Medewerker
<b>Ceria</b>	Medewerker
<b>Certisys</b>	Medewerker
<b>CFWB</b>	Medewerker
<b>CIRIHA</b>	Piloot
<b>CityDev</b>	Medewerker
<b>COCOF</b>	Medewerker
<b>Coduco</b>	Medewerker
<b>Comeos</b>	Medewerker
<b>Gemeente Anderlecht</b>	Medewerker
<b>Gemeente Elsene</b>	Piloot
<b>Gemeente Sint-Jan Molenbeek</b>	Piloot
<b>OCMW Anderlecht</b>	Medewerker
<b>OCMW Ukkel</b>	Medewerker
<b>OCMW Brussel</b>	Piloot
<b>CREDAL</b>	Piloot
<b>Rode Kruis</b>	Piloot
<b>Début des Haricots</b>	Piloot
<b>Eco Innovation</b>	Medewerker
<b>EFPME</b>	Piloot
<b>Epicerie du CPAS de Charleroi</b>	Medewerker
<b>Epicerie les Bon Villers</b>	Medewerker
<b>Epicerie Maison des familles</b>	Medewerker
<b>EVA</b>	Medewerker
<b>FBMD</b>	Piloot
<b>FEBRAP</b>	Piloot
<b>Ferme Nos Pilifs</b>	Piloot
<b>FEVIA</b>	Piloot
<b>Food Design</b>	Medewerker
<b>Food Fiction</b>	Medewerker

<b>Instellingen</b>	<b>Statuut</b>
<b>Greenloop</b>	Medewerker
<b>Groupe GIRAF</b>	Medewerker
<b>Groupe One</b>	Piloot
<b>Heureux Nouveau</b>	Medewerker
<b>Horeca Be Pro</b>	Piloot
<b>IEB</b>	Medewerker
<b>IFP</b>	Medewerker
<b>Impulse.brussels</b>	Medewerker
<b>Influences-végétales</b>	Medewerker
<b>Innoviris</b>	Piloot
<b>Institut E. Gryzon</b>	Medewerker
<b>Institut R. Lambion</b>	Medewerker
<b>Institut Redoute Peiffer</b>	Medewerker
<b>Karikol</b>	Piloot
<b>Le Chant des Cailles</b>	Medewerker
<b>Les Jeunes Jardiniers</b>	Medewerker
<b>Mabru</b>	Piloot
<b>MAD</b>	Piloot
<b>Maison Verte et Bleue</b>	Piloot
<b>Maizenne</b>	Medewerker
<b>Mission locale van Etterbeek</b>	Piloot
<b>Mission locale van Elsene</b>	Piloot
<b>Mission locale van Sint-Gillis</b>	Medewerker
<b>Nature &amp; Progrès</b>	Medewerker
<b>Observatorium voor Gezondheid en Welzijn in Brussel Hoofdstad</b>	Medewerker
<b>Haven van Brussel</b>	Medewerker
<b>Rencontre des Continents</b>	Piloot
<b>Netwerk van de SAGAL</b>	Medewerker
<b>Resto du cœur Laeken</b>	Piloot
<b>SAW-B</b>	Medewerker
<b>SDS</b>	Medewerker
<b>Serre-Outil</b>	Medewerker
<b>Dienst Duurzame Ontwikkeling van de Gemeente Anderlecht</b>	Piloot
<b>Gemeentelijke diensten groene ruimten</b>	Medewerker
<b>Simply Food</b>	Medewerker
<b>Snijboontje</b>	Medewerker
<b>Sodexo</b>	Piloot
<b>GOB-Landbouw</b>	Piloot
<b>GOB- AWL</b>	Piloot
<b>TCO</b>	Medewerker
<b>Terre en vue</b>	Medewerker

<b>Instellingen</b>	<b>Statuut</b>
<b>Travail et Vie / Werk en Leven</b>	Medewerker
<b>UCM</b>	Medewerker
<b>UFLED</b>	Medewerker
<b>ULB-Ecole Interfacultaire de Bio-ingénieurs</b>	Piloot
<b>ULB-Faculté d'Agronomie</b>	Medewerker
<b>Universiteit van Gent</b>	Medewerker
<b>Viangro</b>	Piloot
<b>Village Finance</b>	Medewerker
<b>Village Partenaire</b>	Medewerker
<b>VLACO</b>	Medewerker
<b>VUB</b>	Medewerker
<b>Worms</b>	Medewerker