

**ALLIANCE EMPLOI-ENVIRONNEMENT**

—

**AXE ALIMENTATION DURABLE**

**Région de Bruxelles-Capitale**

**ENJEUX, RÉSULTATS, PERSPECTIVES,  
STRATÉGIE**

**ANNÉE 2014**



ALLIANCE EMPLOI-ENVIRONNEMENT - AXE ALIMENTATION DURABLE

## Table des matières

<b>NOUVELLE DYNAMIQUE SECTORIELLE</b>	<b>5</b>
<b>L'ALIMENTATION DURABLE : UN DES QUATRE SECTEURS CLÉ DE L'ALLIANCE EMPLOI-ENVIRONNEMENT</b>	<b>5</b>
L'alimentation durable – les définitions de référence en Région de Bruxelles-Capitale	5
Les systèmes alimentaires durables – nécessité de travailler sur l'ensemble des maillons	6
<b>ENJEUX SPÉCIFIQUES AU SECTEUR DE L'ALIMENTATION DURABLE</b>	<b>7</b>
Environnement et santé	7
Economie	8
Emploi : statut actuel et potentiel de l'emploi en Région de Bruxelles-Capitale	8
<b>PREMIERS RÉSULTATS DE L'ALLIANCE EMPLOI-ENVIRONNEMENT – ALIMENTATION DURABLE</b>	<b>9</b>
<b>PERSPECTIVES POUR LES 5 ANS À VENIR</b>	<b>9</b>
Poursuivre la logique de circularité	9
Adapter l'offre à la demande en s'appuyant sur un plan transversal	9
Articuler les différents niveaux de décisions en RBC ainsi qu'avec les autres entités	10
Renforcer l'accès à l'alimentation de qualité pour tous	10
<b>DIAGNOSTIC ET CONSTRUCTION DES OBJECTIFS SPÉCIFIQUES</b>	<b>10</b>
Objectifs généraux	10
Situation actuelle, freins et situation désirée	11
La stratégie de développement d'un système alimentaire durable à Bruxelles	15
Objectifs stratégiques et opérationnels de la stimulation de l'offre	16
<b>LES 50 ACTIONS DE L'ALLIANCE EMPLOI-ENVIRONNEMENT</b>	<b>19</b>
<b>PROCESSUS DE CO-CONSTRUCTION DES ACTIONS</b>	<b>22</b>
<b>ACTEURS</b>	<b>23</b>

**Du côté des acteurs publics** **23**

**Du côté des acteurs privés** **23**

## Table des Figures

Figure 1 - Analyse quantitative de l'emploi dans le système alimentaire durable en Région de Bruxelles-Capitale.....	10
Figure 2 – Chaîne de valeurs d'un système agro-alimentaire .....	11
Figure 3 – le système agro-alimentaire à Bruxelles : situation début 2013.....	12
Figure 4 – Le système d'Alimentation Durable à Bruxelles : situation désirée .....	14
Figure 5 - Les objectifs sociétaux et généraux de l'Axe "Alimentation durable".....	17
Figure 6 - Fiches action classées par axes stratégiques.....	17
Figure 7 - Liste des actions et pilotes .....	19
Figure 8 - Processus de co-construction des actions.....	22
Figure 9 - Tableau récapitulatif des Pilotes des différentes actions.....	23
Figure 10 - Liste des organismes impliqués.....	27

## NOUVELLE DYNAMIQUE SECTORIELLE

L'Alliance Emploi-Environnement vise à stimuler l'économie, la création d'emploi et la qualité environnementale dans une même démarche. Avec l'Alliance Emploi-Environnement, une économie respectueuse de l'environnement et des ressources, sobre en carbone est aussi une économie rentable, dynamique et pourvoyeuse d'emplois.

L'Alliance Emploi-Environnement propose une nouvelle dynamique de gouvernance qui vise à mobiliser et à coordonner les acteurs publics, privés et associatifs, autour d'actions concertées. Toutes les parties prenantes s'engagent à travailler ensemble en vue de développer des filières économiques liées à l'environnement et créer des emplois de qualité.

C'est avec ces objectifs que l'Alliance Emploi-Environnement a été lancée par le Gouvernement bruxellois et s'est concrétisée pour quatre axes : la construction durable en 2011, pour l'eau en 2012, et, en 2013, pour les ressources et déchets ainsi que pour l'alimentation durable. Après 4 ans de dynamique, l'Alliance engrange des résultats, en terme de partenariats, de formation, de développement de nouvelles compétences et également en termes d'emplois.

Ces résultats sont présentés dans ce rapport composé de cinq parties : un carnet principal reprenant l'ensemble du processus et des acquis puis quatre carnets thématiques, un dédié à chaque axe. Ce présent carnet rend compte du travail effectué dans l'axe Alimentation durable.

## L'ALIMENTATION DURABLE : UN DES QUATRE SECTEURS CLÉ DE L'ALLIANCE EMPLOI-ENVIRONNEMENT

L'alimentation est un domaine à la croisée de nombreux enjeux sociétaux. Ainsi une alimentation durable répond à des besoins de santé publique et de qualité de vie, mais également d'améliorations environnementales et sociales, ainsi que de développement économique et d'emplois. Mettre en place une alimentation durable, c'est aussi garantir le droit à l'alimentation des personnes en situation de précarité.

### L'alimentation durable – les définitions de référence en Région de Bruxelles-Capitale

En matière d'Alimentation Durable, il existe différentes définitions. Parmi celles-ci, dans le cadre de l'Alliance Emploi-Environnement, les définitions retenues sont :

#### 1. La définition du Sustainable Food Laboratory<sup>1</sup> - utilisée par le Conseil Fédéral du Développement Durable

« Un système alimentaire durable garantit le droit à l'alimentation, respecte le principe de la souveraineté alimentaire, permet à tous, partout dans le monde, de disposer d'une alimentation saine et suffisante à un prix accessible, et veille à ce que le prix final d'un produit reflète non seulement l'ensemble des coûts de production, mais qu'il internalise aussi tous les coûts externes sociaux et environnementaux. Il utilise les matières premières et les ressources (en ce compris le travail et les ressources naturelles telles que les sols, l'eau et la biodiversité) *"at their rate of recovery"* et respecte les différentes facettes de la culture alimentaire. Tous les acteurs de la chaîne alimentaire et les autorités doivent contribuer à réaliser un tel système alimentaire durable. »

---

<sup>1</sup> <http://www.sustainablefoodlab.org>

## 2. La définition élaborée par le Réseau des Acteurs Bruxellois pour l'Alimentation Durable (RABAD)<sup>2</sup>

L'alimentation durable se caractérise par :

- L'accès à une alimentation de qualité pour tous, au niveau planétaire, c'est à-dire à une alimentation diversifiée, saine et équilibrée qui répond aux besoins vitaux et contribue au bien-être et à la santé;
- Le droit à la souveraineté alimentaire, c'est-à-dire le droit des Etats à définir leurs propres politiques et stratégies de production alimentaire durable (accès à la terre, agriculture de proximité...) et de consommation, sans dumping vis-à-vis des pays tiers;
- Des impacts environnementaux réduits tout au long du cycle de vie, du champ à la fourchette (mode de production et de transformation, transport, emballage, stockage, préparation...) et réduction de l'empreinte écologique des modes alimentaires; les méthodes de production doivent permettre une conservation optimale de la fertilité des sols et de la biodiversité, veiller au respect et bien-être des animaux d'élevage et ne pas avoir recours aux organismes génétiquement modifiés (ces critères sont notamment respectés par les méthodes biologiques);
- La consommation de produits locaux et de saison;
- Le respect des droits sociaux et humains tout au long des chaînes de production et de distribution, y compris dans le secteur HoReCa;
- Le commerce équitable et un juste prix pour le producteur, au Nord comme au Sud;
- La transparence des pratiques, la visibilité et la traçabilité, l'information des consommateurs;
- Le maintien et le développement d'entreprises paysannes et artisanales locales, de circuits courts et le développement de relations de confiance entre producteurs et consommateurs;
- La diffusion et l'échange des cultures culinaires, la transmission des savoirs traditionnels et la promotion de la créativité, la découverte des goûts et des saveurs; la création de liens sociaux et conviviaux par la nourriture.

En outre, le Conseil de l'Environnement de la Région de Bruxelles-Capitale souligne l'importance de veiller à la qualité de l'environnement pour garantir la production d'aliments de haute qualité nutritionnelle, sanitaire et environnementale; il évoque en particulier la qualité des eaux souterraines et de surface.

### **Les systèmes alimentaires durables – nécessité de travailler sur l'ensemble des maillons**

Un système alimentaire donné inclut « tous les processus impliqués dans l'alimentation d'une population, ce qui comprend les intrants nécessaires, ainsi que les produits et services générés à chaque étape de la chaîne de la valeur. Les systèmes alimentaires opèrent dans un contexte social, politique, économique et environnemental donné, qui les influencent en retour» (Goodman, 1997).

Dès lors de nombreuses caractéristiques déterminent un système d'alimentation : la proximité géographique entre production et consommation (« food miles »), le nombre d'intermédiaires, l'importance de la transformation, les modes de conservation, l'organisation du travail, la concurrence et le cadre des échanges, la qualité nutritionnelle des produits finaux, etc.

---

<sup>2</sup> [www.rabad.be/](http://www.rabad.be/)

L'INRA dans son rapport Dualine de 2011 intitulé « Durabilité de l'alimentation face à de nouveaux enjeux », considère les sous systèmes alimentaires suivants : le système alimentaire domestique, le système alimentaire de proximité, le système vivrier territorial, le système agro-industriel, le système alimentaire de qualité différenciée, ce dernier traversant l'ensemble des autres systèmes évoqués.

## ENJEUX SPÉCIFIQUES AU SECTEUR DE L'ALIMENTATION DURABLE

### Environnement et santé

Environ 11 %<sup>3</sup> de la population bruxelloise souffre d'obésité ; en Europe, c'est plus de 20% de la population qui est touchée par le surpoids et l'obésité, induisant des maladies, première cause de mortalité. Le poids du diabète dans le total des décès a augmenté au cours des 10 dernières années. Les maladies liées à l'alimentation touchent toutes les couches de la population mais sont plus prégnantes dans les milieux fragilisés qui ont un moindre accès à une alimentation de qualité.

En Région de Bruxelles-Capitale plus de 32.000 personnes sollicitent l'aide alimentaire, une situation qui s'aggrave et devient plus difficile à gérer face aux difficultés d'approvisionnement que rencontre le secteur et à la réduction du programme européen d'aide alimentaire

D'autre part, les analyses de l'AFSCA montrent que près de 80% des fruits et 60% des légumes qui sont mis en vente en Belgique contiennent des résidus de pesticides. Or, les études scientifiques établissent des liens entre l'exposition aux pesticides et le développement de problèmes de santé.

En ce qui concerne l'environnement, à Bruxelles, 30% de l'empreinte écologique des ménages est liée à leur alimentation. L'agriculture et l'alimentation sont à la fois co-responsables et victimes des changements climatiques:

- D'après la FAO, l'agriculture et la déforestation (le plus souvent au profit de nouvelles surfaces agricoles) représentent environ un tiers des émissions mondiales de gaz à effet de serre dues aux activités humaines. Parmi les émissions agricoles directes, les engrais de synthèse représentent 38 % et le bétail 31 %. En outre, la suite de la chaîne de valeur (transport, transformation, distribution et traitement des déchets) du secteur agro-alimentaire est elle aussi fortement émettrice, portant d'après de récentes estimations le total des contributions des activités liées à l'alimentation à près de 50 % des gaz à effet de serre.
- D'après le GIEC (Groupe d'experts intergouvernemental sur l'évolution du climat), les impacts des changements climatiques se manifestent principalement via l'augmentation des sécheresses, des inondations, de la recrudescence de ravageurs et pathogènes qui mettent en danger les cultures et compromettent les récoltes. Or les ravageurs, pathogènes et adventices sont à l'origine de la perte de plus de 40 % des disponibilités vivrières mondiales.

---

<sup>3</sup> Source: Tableau de bord santé 2010 de l'Observatoire bruxellois de la santé et du social

Ainsi, le système alimentaire actuel subit les conséquences des changements climatiques pour lesquels il n'est pas adapté, tout en étant l'un des principaux facteurs à la base de ces changements.

En outre, en termes de diversité et de biodiversité alimentaire, la situation est également préoccupante. La FAO estime que 3/4 de la diversité génétique agricole ont disparu au cours du siècle dernier. En ce qui concerne le poisson, 88% des stocks européens de poissons sont surexploités et 30% se trouvent hors des limites biologiques de sécurité.

## **Economie**

Le secteur de l'alimentation représente des enjeux économiques essentiels, non seulement parce qu'il représente un des secteurs les plus importants en termes d'emplois de la Région mais également parce que les sous-secteurs de la production et de la transformation connaissent en moyenne une baisse de l'emploi ces dernières années suite notamment à la délocalisation des activités.

### **Emploi : statut actuel et potentiel de l'emploi en Région de Bruxelles-Capitale**

L'enquête menée en 2012 par l'Observatoire bruxellois de l'Emploi (Actiris), dans le cadre de l'étude réalisée par les Facultés Saint Louis et le bureau Greenloop<sup>4</sup> montre que l'alimentation durable occupe 2.500 emplois en Région de Bruxelles-Capitale, dont près de 1.000 dans la distribution. Les deux autres sous-filières importantes sont l'HoReCa et la transformation, le reste se partageant entre la production, la gestion des déchets, la formation. L'étude montre par ailleurs que l'alimentation durable a poursuivi sa croissance en emplois même pendant la crise, et que par rapport au reste du secteur alimentaire bruxellois, elle se distingue par une proportion importante d'ouvriers, de travailleurs de moins de 25 ans, de travailleurs faiblement et moyennement qualifiés et de travailleurs résidant à Bruxelles.

Cette même étude évalue le potentiel d'emplois dans un système alimentaire durable bruxellois. Sur la base d'hypothèses ambitieuses, il ressort que le secteur potentiellement le plus pourvoyeur d'emplois est celui de la production agricole urbaine, grâce au développement d'une production agricole urbaine multifonctionnelle respectueuse de l'environnement et intensive en main-d'œuvre. Un objectif serait d'atteindre 2.000 emplois créés d'ici 2020. C'est un fait : les cultures alimentaires réapparaissent dans les villes, partout dans le monde. Selon la FAO, l'agriculture urbaine et périurbaine fournit déjà de la nourriture à environ 700 millions de citoyens, soit le quart de la population urbaine mondiale. Les débouchés de cette production urbaine bruxelloise permettraient en outre de générer environ 1.000 emplois supplémentaires d'ici 2020 dans les secteurs de la transformation, de la distribution et de l'HoReCa. Enfin, près de 500 emplois pourraient voir le jour dans le traitement des déchets et la formation. Dans ce cadre, le potentiel d'emploi total est de 3.500 emplois.

---

<sup>4</sup> Étude Saint-Louis Bruxelles, Greenloop, Observatoire de l'emploi (Actiris): Système d'Alimentation Durable – Potentiel d'emploi en Région de Bruxelles-Capitale, juin 2012.



## PREMIERS RÉSULTATS DE L'ALLIANCE EMPLOI-ENVIRONNEMENT – ALIMENTATION DURABLE

Bien que l'Alliance n'ait démarré que fin 2013, après la signature de la charte par les parties prenantes le 10 décembre, les réalisations sont déjà bien avancées. Le principal acquis à ce stade est déjà le fait que des acteurs ne se connaissant pas forcément ont eu l'opportunité de se rencontrer et de mettre en place des synergies et collaborations.

La majorité des 50 premières actions de l'Alliance a démarré et rares sont les blocages existant à ce stade. Les études cadre (offre, demande) ont été lancées. La plupart des fiches action ont pu être financées, en tout ou en partie, soit sur le budget de 2013, soit sur celui de 2014.

En outre deux actions sont déjà finalisées :

- L'organisation en 2013 d'un workshop pour améliorer la logistique afin de mieux récupérer/distribuer les invendus alimentaires. ce workshop a permis d'identifier des freins et des leviers pour favoriser le don des invendus. Parmi l'ensemble des propositions retenues, l'élaboration d'une application logicielle va être mise en route, pour informer tous les producteurs, traiteurs et commerçants disposant d'invendus des possibilités et conditions de don dans leurs environs proches.
- L'organisation le 26 mars 2014 d'un symposium sur l'agriculture urbaine, afin de susciter l'entrepreneuriat en montrant des exemples crédibles et des innovations émergentes, sur Bruxelles comme à l'étranger.

## PERSPECTIVES POUR LES 5 ANS À VENIR

Sur base des discussions en ateliers, on peut dresser les perspectives suivantes.

### **Poursuivre la logique de circularité**

Au-delà du soutien à des actions maillon par maillon, il s'agit d'apporter une attention particulière au développement de filières complètes: production/transformation/commercialisation. Pour cela, il faut par exemple soutenir les recherches et l'acquisition de connaissances notamment en matière d'agriculture urbaine. Il s'agit aussi de poursuivre la logique de circularité déjà initiée notamment par les initiatives centrées sur la récupération et le compostage. Les freins à la valorisation des invendus alimentaires doivent être levés tant pour réduire l'empreinte environnementale alimentaire que pour assurer à tous un accès à l'alimentation ; les invendus alimentaires constituent aussi des ressources secondaires de nouvelles activités de production. Cette logique doit se poursuivre en soutenant l'articulation inter-axes, notamment Ressources et Déchets : ainsi, par exemple, des recherches doivent être menées pour que les déchets organiques puissent être valorisés sous forme de compost de qualité et de support pour l'agriculture urbaine.

### **Adapter l'offre à la demande en s'appuyant sur un plan transversal**

Les études qui ont été lancées pour mieux connaître l'offre et la demande en alimentation doivent permettre d'identifier certains besoins non couverts, les noeuds logistiques, ou encore les potentiels de production liés aux demandes identifiées.

Un cadre cohérent sera alors défini par un plan transversal en alimentation durable afin d'articuler le travail réalisé sur la demande avec le travail effectué sur l'offre.

## Articuler les différents niveaux de décisions en RBC ainsi qu'avec les autres entités

Il est nécessaire de développer des collaborations avec les autres niveaux de compétences (communes, fédéral) et les autres régions (par exemple, faciliter l'accès des produits de qualité différenciée des autres régions sur le marché régional et ce, en négociant des emplois pour les travailleurs bruxellois dans les secteurs de la production des autres régions). Ceci permettrait par exemple d'aboutir à un développement coordonné du Neerpede pour y développer un pôle interrégional agricole et de loisir.

## Renforcer l'accès à l'alimentation de qualité pour tous

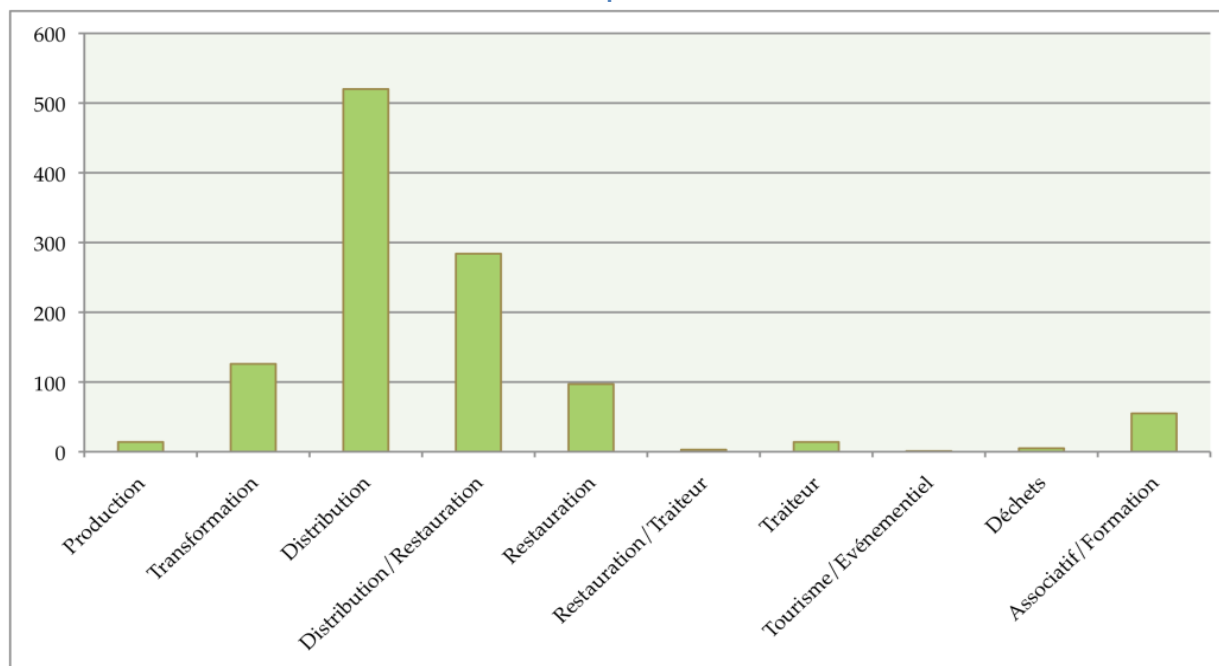
La poursuite du travail avec les associations de lutte contre la pauvreté et d'insertion pour assurer une alimentation de qualité accessible à tous est nécessaire. Il est primordial de veiller à l'amélioration de la qualité des aliments fournis via l'aide alimentaire et de soutenir le développement des épiceries sociales et des épiceries mixtes. Il faut également envisager de soutenir financièrement les repas durables fournis dans les écoles et considérer le développement d'outils réglementaires et normatifs : normes de qualité des repas fournis en cantine, facilitation du don alimentaire, reconnaissance (label/repère) des produits bruxellois de qualité différenciée et d'entreprises du secteur Horeca.

## DIAGNOSTIC ET CONSTRUCTION DES OBJECTIFS SPÉCIFIQUES

### Objectifs généraux

L'axe 4 Alimentation Durable de l'Alliance Emploi-Environnement vise à répondre à la demande en alimentation de qualité qui se développe en Région bruxelloise, et de saisir pleinement les bénéfices qu'elle recouvre, tant en termes d'économie et d'emplois qu'en termes d'environnement.

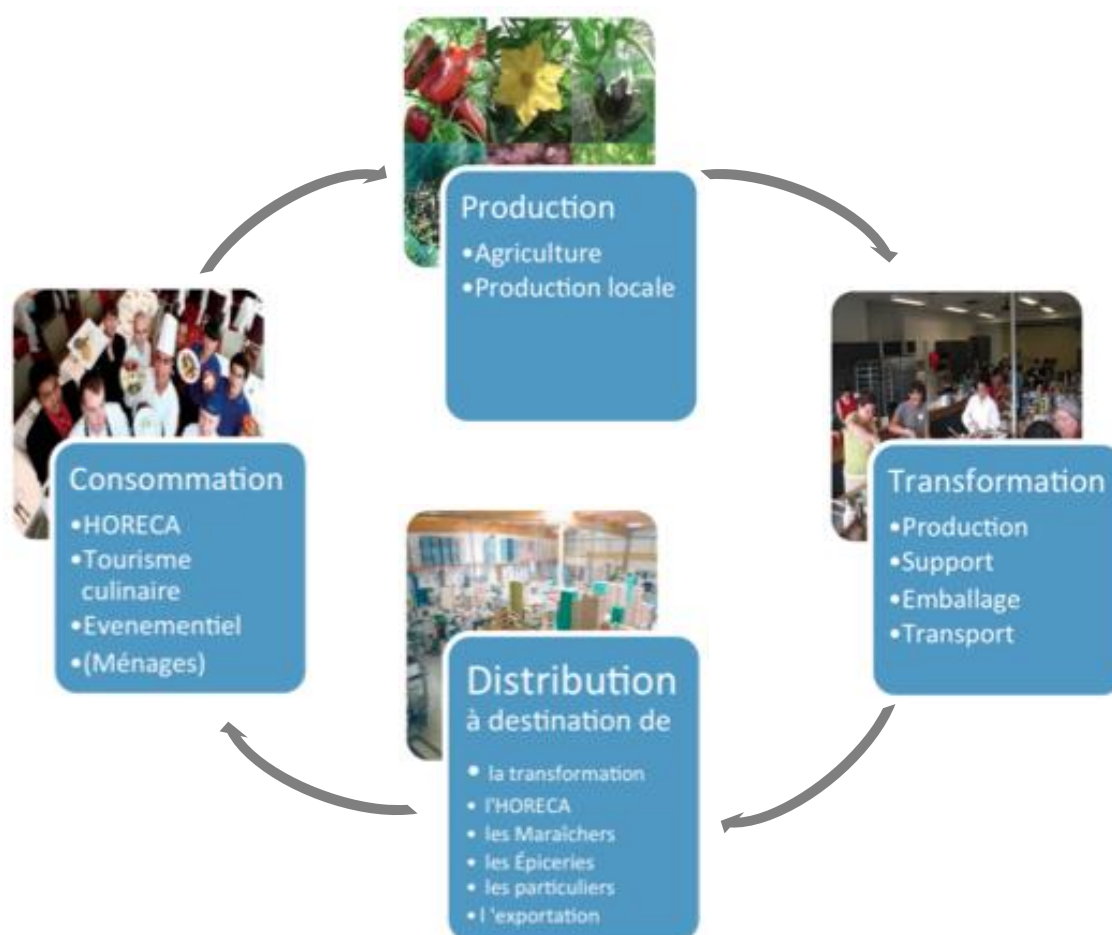
Figure 1 - Analyse quantitative de l'emploi dans le système alimentaire durable en Région de Bruxelles-Capitale <sup>5</sup>



<sup>5</sup> Source : FUSL/Greenloop -« Système d'Alimentation Durable - Potentiel d'emplois en Région de Bruxelles-Capitale». Juin 2012

L'Alliance Emploi-Environnement propose une nouvelle vision à la fois de l'organisation des systèmes alimentaires mais également de la chaîne de valeur du système alimentaire en Région de Bruxelles-Capitale.

Figure 2 – Chaîne de valeurs d'un système agro-alimentaire



La stratégie de l'axe « Alimentation durable » de l'Alliance Emploi-Environnement est construite sur une analyse de la situation présente (au départ) du secteur.

Ce diagnostic est comparé à la situation désirée, dans laquelle l'offre régionale est en mesure de répondre en qualité et en quantité à la demande en développant l'emploi bruxellois.

Pour passer de la situation présente à la situation désirée, une stratégie est définie et mise en œuvre via un plan d'actions visant à stimuler et à soutenir les entreprises dans leurs efforts de mise en capacité.

### Situation actuelle, freins et situation désirée

La demande pour une alimentation de qualité évolue. Le changement enregistré au niveau de la demande produit inévitablement un impact sur les entreprises de l'ensemble du système agro-alimentaire: production d'intrants et de matières premières agricoles, transformation de ces matières premières en produits alimentaires et leur commercialisation en gros ou au détail ainsi que tous les services liés (transport, financement, recherche, formation, administration...). En outre, l'HORECA voit également ses pratiques évoluer.

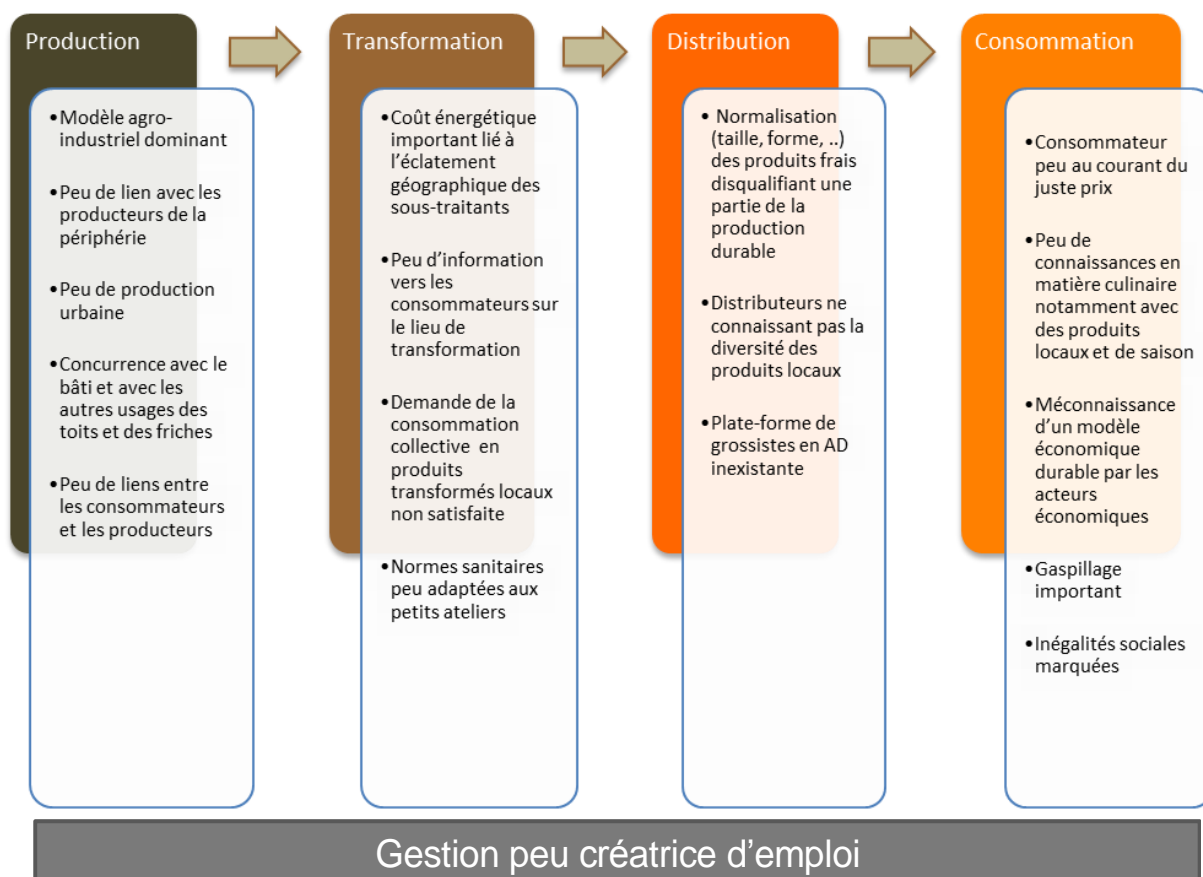
Les entreprises existantes doivent évoluer et la création de nouvelles entreprises doit être soutenue pour répondre à cette demande en alimentation de qualité différenciée et permettre le rapatriement de la valeur ajoutée en Région de Bruxelles-Capitale. On observe que les acteurs du système agro-alimentaire (y compris les acteurs HORECA) qui ont identifié le changement et souhaitent y contribuer, contactent régulièrement les acteurs publics bruxellois avec des demandes de soutien pour soulever les freins auxquels ils font face.

**L'objectif est de développer à Bruxelles un système alimentaire durable, fournissant une alimentation de qualité à toutes les Bruxelloises et tous les Bruxellois, générant économie et nouveaux emplois**

Une alimentation durable consiste, entre autres, à offrir à toutes les Bruxelloises et tous les Bruxellois une alimentation de qualité à des prix accessibles, qui préserve la santé, l'environnement et la diversité culturelle.

Une première phase du travail de co-construction a consisté à identifier les freins existant au niveau de la situation actuelle, tels que repris dans le schéma ci-dessous.

Figure 3 – le système agro-alimentaire à Bruxelles : situation début 2013



Les principaux freins qui ont été identifiés et qu'il faut lever pour faciliter une transition vers l'alimentation durable sont les suivants :

1) De façon transversale :

- a. Le déséquilibre entre les différents systèmes alimentaires<sup>6</sup> est en défaveur des petits acteurs ;
- b. L'absence actuelle de modèle intégré qui favoriserait une gestion durable tout au long de la filière ;
- c. Le manque de business modèles innovants en termes d'alimentation durable ;
- d. L'insuffisance d'appropriation des connaissances et pratiques innovantes en termes d'alimentation durable par les différents acteurs du système agro-alimentaire

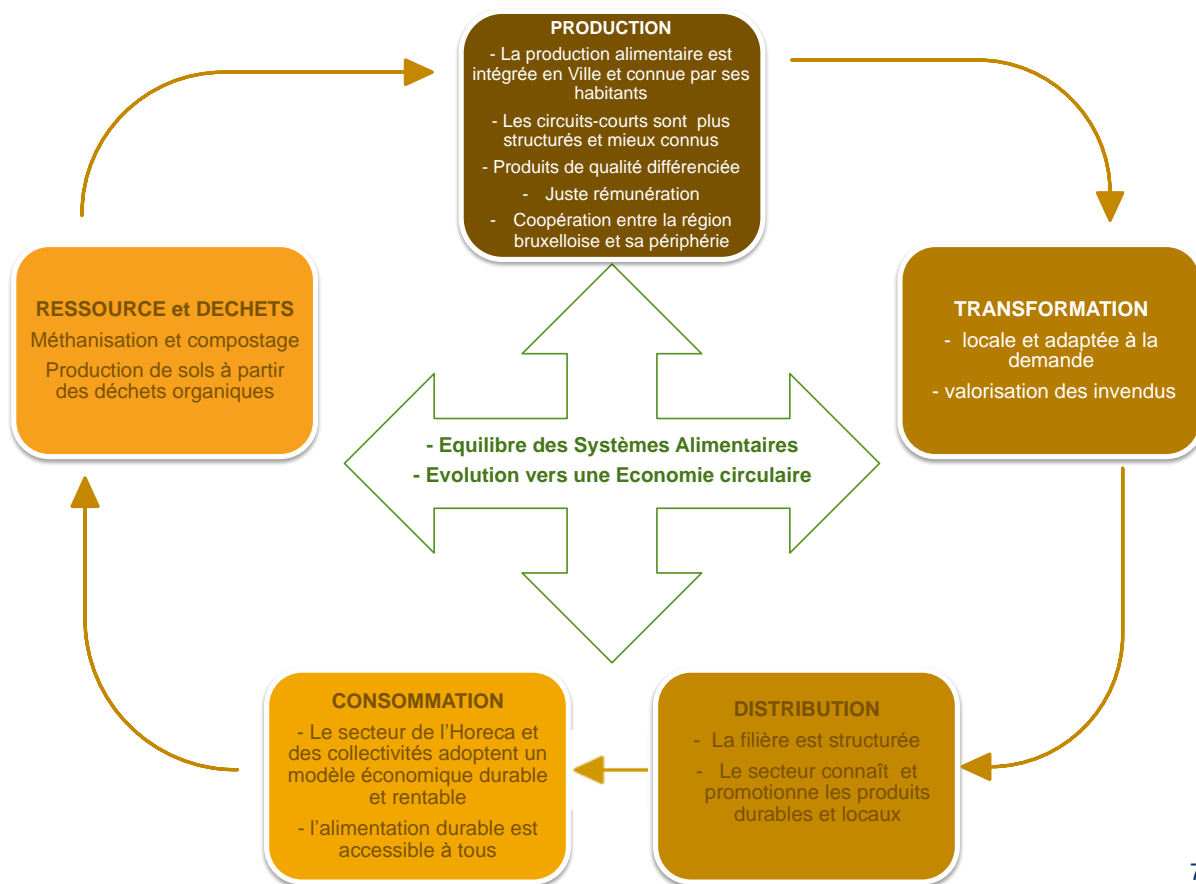
2) Par maillon :

- a. Production : manque de production intra-urbaine et manque de lien entre l'agriculture péri-urbaine et la Région de Bruxelles-Capitale, avec pour conséquence notamment la diminution des connaissances des Bruxellois en matière alimentaire, la perte d'emplois dans ces sous-secteurs. ;
- b. Transformation : manque de ressources logistiques pour favoriser le développement de nouvelles activités, manque d'inclusion des publics peu qualifiés dans les entreprises de transformation alimentaire, manque de mise en réseaux des acteurs de la transformation et des acteurs de la distribution , manque de produits de 4<sup>ème</sup> et 5<sup>ème</sup> gammes pour les collectivités, contraintes logistiques et réglementaires à la valorisation des invendus ;
- c. Distribution : manque de structuration des circuits courts, , manque de connaissance des consommateurs sur les circuits courts et difficultés à s'approvisionner en produits de qualité différenciée pour les petits commerces de proximité,. Manque de visibilité de l'alimentation durable, difficulté à accéder aux marchés publics pour les petits acteurs ;
- d. Manque de liens structurés entre les acteurs sociaux et le secteur de la distribution en vue d'une meilleure accessibilité pour tous ;
- e. HoReCa (y compris cuisines de collectivités): diffusion insuffisante des méthodes et programmes d'accompagnement à la transition

---

<sup>6</sup>La typologie des systèmes alimentaires développée par l'INRA dans son rapport Dualine de 2011 intitulé « Durabilité de l'alimentation face à de nouveaux enjeux, questions à la recherche » est la suivante : Le système alimentaire (SA) domestique, le SA de proximité, le SA vivrier territorial , le SA agro-industriel, le SA de qualité différenciée.

Figure 4 – Le système d’Alimentation Durable à Bruxelles : situation désirée



7

#### Aller vers la situation désirée implique :

- de développer une approche intégrée des maillons du système agroalimentaire
- de permettre à l’ensemble des consommateurs d’avoir accès à des productions alimentaires respectueuses de l’environnement et des travailleurs.
- d’articuler les différents systèmes alimentaires (agro-industriel, de qualité différenciée, de proximité...) dans une optique de transition vers plus de durabilité. Il s’agit notamment :
  - de soutenir le renforcement de la qualité différenciée, de manière transversale, dans l’ensemble des systèmes alimentaires;
  - de relocaliser en RBC les systèmes alimentaires ;
  - de soutenir l’ensemble des entreprises bruxelloises (essentiellement des TPE et des PME) pour les stimuler à accroître leur durabilité tant en termes de process que d’offre.

## La stratégie de développement d'un système alimentaire durable à Bruxelles

Pour soutenir l'émergence d'un système alimentaire durable, le gouvernement utilise deux leviers complémentaires : le programme d'actions de soutien à la demande en alimentation durable et le développement de l'offre par le biais de l'Alliance Emploi-Environnement.

### Levier « demande » : un vaste programme d'actions lancé depuis 2011

Selon l'Observatoire bruxellois de la santé, de plus en plus de Bruxellois adoptent des habitudes alimentaires favorables à la santé. Un consommateur sur quatre achèterait des aliments biologiques. Le respect de l'environnement devient également un attribut déterminant aux yeux des consommateurs pour le choix d'une denrée alimentaire.<sup>7</sup>

Pour soutenir le changement dans l'ensemble de la population bruxelloise, le gouvernement bruxellois a lancé en avril 2011 un programme d'actions de soutien à la demande en alimentation durable. Ce programme vise les ménages et les structures de consommation collective comme les cantines, les entreprises HoReCa... et les événements. Il comprend des actions qui visent l'intégration de critères de durabilité dans les marchés publics, l'accompagnement de la transition dans les cantines, le renforcement des circuits courts, la promotion des achats de produits locaux et de saison. En outre, la Région coordonne un projet européen URBACT<sup>8</sup> visant à soutenir la transition du système alimentaire autour de trois thèmes : Growing, Delivering et Enjoying. Plus récemment, le cahier des charges de Biogarantie à destination de la restauration collective a été reconnu par le Gouvernement.

La mise en œuvre de ces actions permet d'enregistrer de nouveaux résultats : la demande pour une alimentation de qualité se renforce, notamment par le biais des structures de consommation collective (cantine, événement, établissements HoReCa...) qui ont intégré la durabilité dans leurs achats et leurs pratiques. Actuellement, plus de 12 % des repas pris en collectivité chaque jour à Bruxelles sont accompagnés dans le cadre du projet « Cantines durables » coordonné par Bruxelles Environnement.

Dès lors il s'agit de veiller à ce que l'accroissement de la demande puisse être satisfait par un accroissement de l'offre en aliments durables sur le marché bruxellois.

### Levier « Offre » : L'Alliance Emploi-Environnement met en capacité les entreprises et les travailleurs bruxellois

L'Alliance Emploi-Environnement vise à aider les entreprises, travailleurs et demandeurs d'emplois à se mettre en capacité pour saisir les opportunités qui se présentent, en acquérant les connaissances et compétences nécessaires. Elle consiste à élaborer un pacte multisectoriel entre les autorités publiques, les opérateurs, les partenaires sociaux et les acteurs du secteur de manière à mettre les entreprises bruxelloises en capacité de capter les fruits de ce développement et à valoriser l'important potentiel d'emploi, y compris moins qualifié, présent dans ce secteur.

---

<sup>7</sup> Sources : Attentes de consommation, CRIOC, 2011

<sup>8</sup> Les partenaires de ce projet sont Bruxelles Environnement (Lead Partner) (Belgium), the Bristol City Council (United Kingdom), City of Messina (Italy), the Municipality of Amersfoort (Netherlands), the City of Lyon (France), the City of Göteborg (Sweden), Vaslui Municipality (Romania), Ourense City Council (Spain), City of Oslo (Norway) and Athens development and destination management agency sa (Greece).

L'appui à la structuration et au développement du secteur de l'alimentation durable mobilise entre autres les opérateurs publics et parapublics en lien avec le secteur de l'alimentation afin de mieux identifier et caractériser les marchés, les organismes de recherche et innovation susceptibles d'apporter des réponses novatrices, les organismes susceptibles de définir des bonnes pratiques, l'animation économique ainsi que l'enseignement, la formation professionnelle, et le secteur de l'insertion. L'accord gouvernemental 2009-2014 met en particulier l'accent sur l'implication des PME et TPE, ainsi que des acteurs de l'économie sociale.

### **Objectifs stratégiques et opérationnels de la stimulation de l'offre**

Pour stimuler l'adéquation entre les marchés, les entreprises et les besoins en matière de développement durable dans le secteur de l'alimentation, l'axe « Alimentation durable » de l'Alliance Emploi-Environnement s'est doté d'objectifs généraux, d'objectifs stratégiques et d'objectifs opérationnels. Les objectifs généraux correspondent à la déclinaison thématique des objectifs sociétaux de l'Alliance Emploi-Environnement.

Les objectifs stratégiques formulent les orientations concrètes à poursuivre pour assurer la transition du secteur de l'Alimentation durable à Bruxelles.

Un 1er objectif stratégique de l'alliance est de mieux connaître la situation bruxelloise en matière d'alimentation, et plus spécifiquement d'alimentation durable. Qui nourrit Bruxelles ? Quelles sont les entreprises présentes sur le territoire ? Quels sont les nœuds logistiques ? Quels sont les potentiels du territoire et du tissu bruxellois ? Mieux connaître, le système alimentaire est une première étape clé pour identifier les potentialités de développement de nouvelles activités en matière d'offre. Mesurer la situation de départ permettra aussi de monitorer et d'évaluer les évolutions par la suite.

Enfin cette meilleure connaissance de l'état des lieux et des besoins permettra de contribuer à la rédaction d'un plan transversal « alimentation durable », nécessaire pour mener des politiques cohérentes pour la Région,

Un 2ème objectif stratégique est de stimuler la recherche et l'innovation. Ceci concerne principalement la production urbaine qui se doit d'être innovante compte tenu du manque de disponibilité de terres. Il vise également à soutenir la créativité et le développement de projets innovants dans l'ensemble du système alimentaire

Un 3ème objectif concerne le renforcement et la structuration des filières. Il s'agit notamment de développer les collaborations et synergies entre entreprises, existantes et à créer pour tisser des filières complètes et fermer les boucles des ressources (économie circulaire), de soutenir l'organisation de plate-forme d'approvisionnement et de circuits logistiques à moindre empreinte carbone.

Un 4ème objectif concerne plus concrètement la création de nouvelles entreprises en alimentation durable, ainsi que la transition d'entreprises existantes vers plus de durabilité. Outre des soutiens directs à la création et/ou à la transition, cet objectif touche aussi à des actions permettant une meilleure identification de l'offre et de ce qu'est la durabilité.

Enfin, un 5ème objectif stratégique concerne le développement de compétences en matière d'alimentation : développer des formations adéquates, et d'insérer dans les programmes de formation aux métiers de bouches les éléments nécessaires à l'acquisition de connaissances et compétences en alimentation durable. Il s'agit aussi de favoriser l'insertion et les organismes d'économie sociale.



Figure 5 - Les objectifs sociétaux et généraux de l'Axe "Alimentation durable"

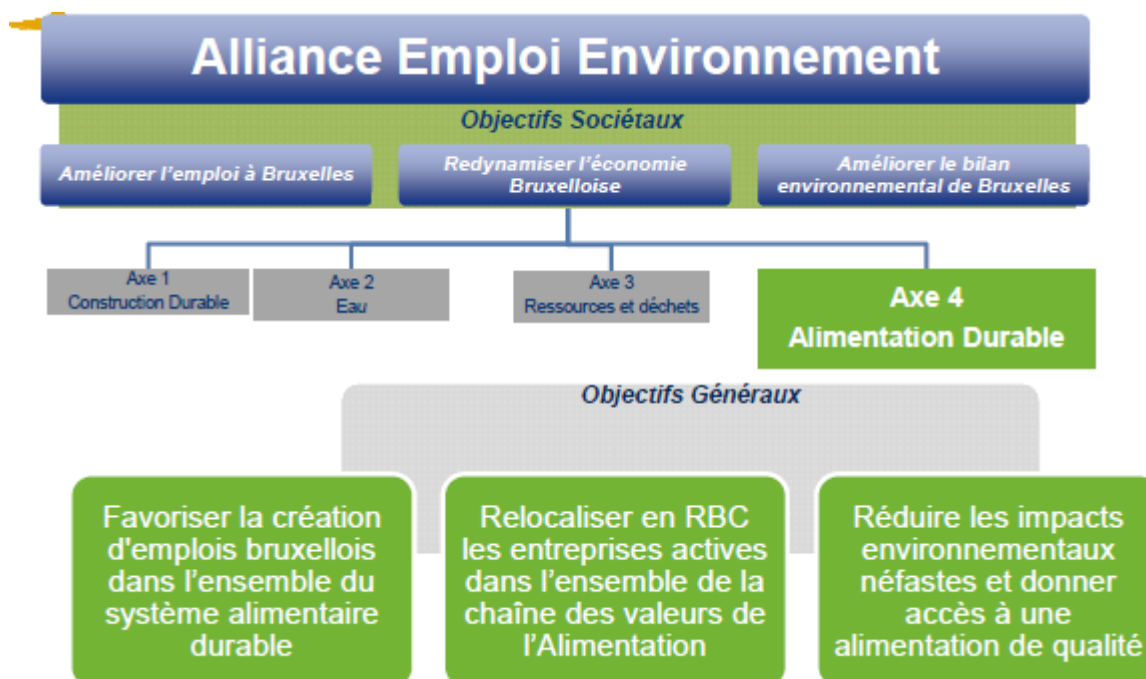


Figure 6 - Fiches action classées par axes stratégiques

(Voir page suivante)

Objectifs stratégiques / Maillons	Actions transversales	Agriculture urbaine	Transformation	Distribution - Logistique	Consommation (collective)
Connaitre, planifier, monitorer le système alimentaire	FA 01 - Identifier les différentes synergies possibles entre les différents projets potentiels et actuels en alimentation durable en RBC	FA 03 - Mettre sur pied un cadastre de l'existant et du potentiel en matière de production intra et péri urbaine			FA 15 - Réaliser une étude de la demande en alimentation – volet demande des particuliers
	FA 02 - Plan transversal alimentation durable				FA 16 - Réaliser une étude sur la demande alimentaire des collectivités et Horeca (y compris restaurants sociaux).
	FA 14 - Réaliser une étude sur l'offre et la distribution alimentaire				
Stimuler la recherche et l'innovation	FA 20 - Appel à projet Food design Urbain	FA 28 - Building integrated Green house (BIG)			
		FA 39 - Agriculture intra et péri-urbaine dans le secteur académique : implication, groupes de travail thématiques, recherche-action et intégration dans le cursus universitaire			
		FA 40 - Création d'un programme de financement « Living labs in Brussels » pour encourager et soutenir la recherche et le développement de l'alimentation durable en RBC			
Renforcer et structurer les filières	FA 05 - Comment une meilleure valorisation des déchets organiques peut-elle approvisionner l'agriculture urbaine en compost de qualité ?	FA 04 - Organiser un symposium sur l'agriculture urbaine	FA 10 - Renforcement de l'ancrage et relocalisation de la transformation alimentaire à Bruxelles	FA 12- Augmenter la diversité des produits à destination des GASAP par l'établissement d'une plate-forme logistique pour les produits fragiles et secs	FA 32 - Intégrer des critères de durabilités dans le programme « Fruits et légumes à l'école »
	FA 08 - Centre de développement de l'alimentation durable (site Bellevue)			FA 19 - Mise en place d'une plate-forme d'approvisionnement pour les épiceries sociales (REPIS)	FA 33 - Analyser l'opportunité de la mise en place d'une centrale de marchés de produits alimentaires durables pour les administrations publiques
	FA 21 - Création d'un portail Alimentation durable			FA 38 - Solution logistique pour producteurs locaux en circuit court Log4Loc (Logistic for local)	FA 36 : Améliorer la connaissance et les outils en vue de faciliter la rédaction de Marchés publics durables auprès des organismes publics, écoles, structures de soin et services de soins
Soutenir la création d'entreprises AD et la transition des entreprises vers plus de durabilité	FA 22 - Réseau apprenant pour les entreprises du secteur alimentaire inscrites dans des processus de durabilité	FA 25 : Soutien au développement de l'agriculture urbaine à Bruxelles	FA 18 - Créer une structure de récupération, transformation et reconditionnement des invendus sur le site de Mabru en EES	FA 11 - Accroître l'offre de qualité différenciée à Mabru	FA 35 - Tester le « repère » de durabilité cantine
	FA23 - Soutien aux créations de petites entreprises en alimentation durable basées sur des business models innovants		FA 27 - Conserverie Sociale : espace-test de transformation durable	FA 13 - Commercialisation durable des produits locaux dans la grande distribution	FA 37 - Programmes d'accompagnement vers une AD dans des secteurs en demande, tel que celui qui existe pour la restauration collective
	FA 24 - Appui transversal aux filières via financement et accompagnement des opérateurs			FA 17 - Organisation d'un workshop pour l'amélioration de la logistique pour récupérer/distribuer les invendus alimentaires	FA 48 - Etudier et communiquer sur les façons de limiter le surcoût de la transition vers l'AD en restauration collective et Horeca
	FA 26 - Faciliter l'accès à l'information et la bonne application des règles de sécurité alimentaire pour les plus petits acteurs			FA 29 - Stimuler les nouveaux acteurs de la distribution AD	
	FA 34 - Etablir un repère progressif de durabilité pour certains secteurs en demande en termes d'Alimentation durable			FA 30 - Sensibilisation des commerçants (alimentation et Horeca) à l'AD et accompagnement adapté à l'intégration et la valorisation de l'AD dans leur offre	
				FA 31 - Soutenir la distribution alimentaire sur les marchés	
Développer les compétences et favoriser l'insertion	FA 46 - Etudier l'opportunité de lancer une formation pilote en entrepreneuriat en AU	FA 06 - Développement de projet d'économie sociale dans le cadre du pôle AD à Neerpede	FA 09 - Créer un organisme d'économie sociale pour la récupération des invendus et préparation des repas		
	FA 49 - Séances d'informations et formation de base et d'orientation aux métiers en alimentation durable	FA 07 - Jard-inspiration de la ferme Nos pilifs	FA 47 - Encourager le recours au secteur du travail adapté pour la transformation et la fourniture de produits alimentaires durables en Région bruxelloise		FA 41- Module de base en AD
	FA 50 - Former les acteurs de la récolte des dons alimentaires en vue de faciliter la récolte des dons	FA 45 - Amplifier les formations + Fédérer l'ensemble des formations en AU en vue de définir un programme commun			FA 43 - Intégrer les spécificités de l'AD dans les formations du réseau des classes moyennes à l'attention des employés et entreprises dans les métiers de bouche
	FA 51 - Formation d'éducateur-formateur-animateur en éducation à l'alimentation durable				FA 44 - Module de base en alimentation durable (AD), mise en place de formations à l'attention du personnel enseignant et des formateurs

## LES 50 ACTIONS DE L'ALLIANCE EMPLOI-ENVIRONNEMENT

Figure 7 - Liste des actions et pilotes

N°	Action	Pilote(s)
FA01	Identifier tous les projets potentiels et actuels en alimentation durable en RBC et les synergies développées ou peuvent être développées entre eux	Bruxelles Environnement
		SPRB-Agriculture
FA02	Elaborer un Plan transversal en alimentation durable	Bruxelles Environnement
		SPRB-Agriculture
FA03	Mettre sur pied un cadastre des surfaces existantes et potentiellement disponibles pour le développement de la production intra et péri urbaine	Bruxelles Environnement
		SPRB-Agriculture
FA04	Organiser un Symposium sur l'Agriculture Urbaine	Bruxelles Environnement
		SPRB-Agriculture
FA05	Comment une meilleure valorisation des déchets organiques peut-elle approvisionner l'agriculture urbaine en compost de qualité ?	Bruxelles Environnement
FA06	Développement de projets d'économie sociale dans le cadre du Pôle Alimentation Durable à Neerpede	Maison verte et bleue et service
		Service de Développement durable de la commune d'Anderlecht
FA07	Jard'Inspiration de la Ferme Nos Pilifs : soutien au développement de l'agriculture urbaine et pôle de formation en gestion différenciée des espaces verts	Ferme Nos pilifs
		Bruxelles Environnement
FA08	Centre de développement de l'alimentation durable ; projet d'insertion (site Bellevue)	Commune de Molenbeek
		Atelier Groot Eiland
FA09	Créer un organisme d'économie sociale pour la récupération des invendus et préparation de repas, service traiteur mixte	Commune d'Ixelles
		ASBL Refresh
FA10	Renforcement de l'ancrage et relocalisation de la transformation alimentaire à Bruxelles	FEVIA
		SPRB-AEE
FA11	Accroître l'offre de qualité différenciée à Mabru (marché matinal)	Mabru
FA12	Augmenter la diversité des produits à destination des GASAP par l'établissement d'une plate-forme logistique pour les produits fragiles et secs	Réseau des GASAP
FA13	Commercialisation durable des produits locaux dans la grande distribution	Bruxelles Environnement
		SPRB-Agriculture
FA14	Réaliser une étude sur l'offre et la distribution alimentaire	Bruxelles Environnement
		SPRB-Agriculture
FA15	Réaliser une étude de la demande en alimentation – volet demande des particuliers	Bruxelles Environnement
FA16	Réaliser une étude sur la demande alimentaire des collectivités et horeca (y compris restaurant sociaux).	Bruxelles Environnement
FT17	Organisation d'un workshop pour amélioration de la logistique pour récupérer/distribuer les invendus alimentaires.	FDSS
		Bruxelles Environnement
FA18	Créer une structure de récupération, transformation et reconditionnement des invendus sur le site de Mabru en ESS	CPAS de Bruxelles

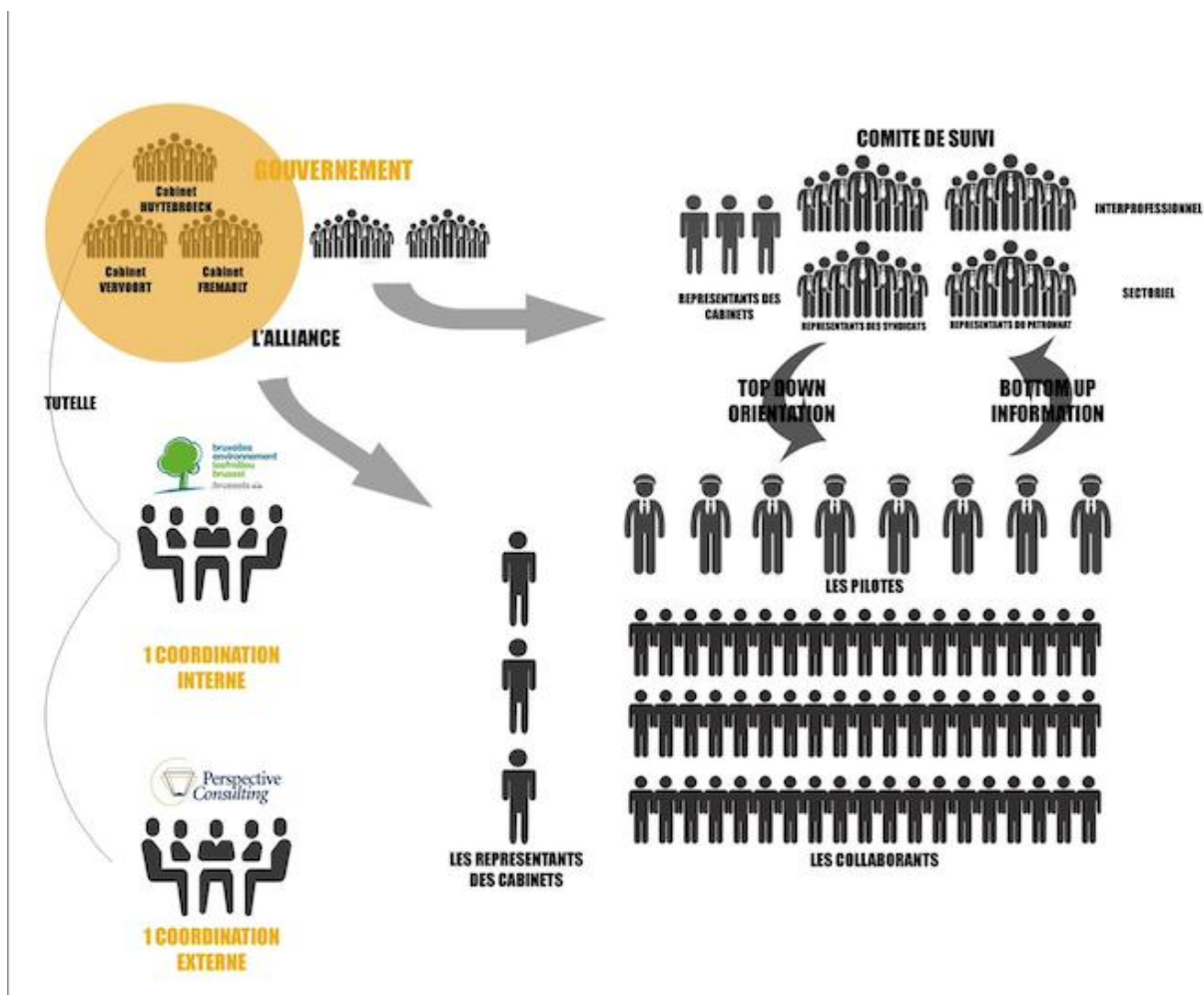
N°	Action	Pilote(s)
FA19	Mise en place d'une plateforme d'approvisionnement et de négociation pour les épiceries sociales (REPIS)	FDSS
		Croix Rouge
FA20	Appel à projet « Food Design urbain »	MAD
		Bruxelles Environnement
FA21	Création d'un portail Alimentation durable	Bruxelles Environnement
FA22	Mise sur pied et animation d'un Réseau apprenant pour les entreprises du secteur alimentaire inscrites dans des processus de durabilité	BECI
FA23	Soutien à la création de petites entreprises en alimentation durable basées sur des business models innovants	Groupe One
FA24	SOUTIEN FINANCEMENT : Appui transversal aux filières via financement et accompagnement des opérateurs	CREDAL
FA25	Soutien de l'agriculture urbaine à Bruxelles –aide à l'installation en agriculture	Début des haricots
FA26	Faciliter l'accès à l'information et la bonne application des règles de sécurité alimentaire pour les PTE	CIRIHA
FA27	CONSERVERIE SOCIALE : Espace-test de transformation durable	CREDAL + Crédal Entreprendre ASBL
FA28	Building integrated greenhouse (BIG)	Bruxelles Environnement
FA29	Stimuler les nouveaux acteurs de la distribution AD	Atrium
FA30	Sensibiliser les commerçants (alimentation et horeca) à l'AD et accompagnement adapté à l'intégration et la valorisation de l'AD dans leur offre	Atrium
FA31	Soutenir la distribution alimentaire sur les marchés	Atrium
FA32	Intégrer des critères de durabilité dans le programme "fruits et légumes" à l'école	SPRB-Agriculture
		Bruxelles Environnement
FA33	Analyser l'opportunité de la mise en place d'une centrale de marchés de produits alimentaires durables pour les administrations publiques	SPRB-Agriculture
		Bruxelles Environnement
FA34	Etablir un cadre référentiel progressif de durabilité pour certains secteurs en demande en terme d'alimentation	Bruxelles Environnement
		Karikol
FA35	Tester le "repère" de durabilité cantine	Bruxelles Environnement
FA36	Améliorer la connaissance et les outils en vue de faciliter la rédaction de Marchés publics durables auprès des organismes publics, écoles, structures de soin et maisons de repos	Bruxelles Environnement
FA37	Programmes d'accompagnement vers une AD dans des secteurs en demande, tel que celui qui existe pour la restauration collective	Bruxelles Environnement
FA38	Solution logistique pour producteurs locaux en circuit court LOG4LOC (Logistics for Local)	Viangro
		Sodexo
FA39	Agriculture intra et péri-urbaine dans le secteur académique : Implication, groupes de travail thématiques, recherche-action et intégration dans le cursus universitaire	ULB - Service d'écologie du paysage et systèmes de production végétale
FA40	Création d'un programme de financement « Living lab in Brussels» pour encourager et soutenir la recherche et le développement de l'alimentation durable en Région Bruxelles-Capitale	Innoviris
FA41	Développer un Module de base en AD	Horeca Be Pro

N°	Action	Pilote(s)
FA43	Intégrer les spécificités de l'AD (suite à la FA 41) dans les formations existantes à l'attention des employés et entreprises dans les métiers de bouche	EFPME
FA44	Développer un Module de base en alimentation durable (AD) Mise en place de formations à l'attention du personnel enseignant	CIRIHA
FA45	Amplifier les formations + Fédérer l'ensemble des formations en AU en vue de définir un programme commun	Missions locales d'Ixelles et d'Etterbeek
FA46	Etudier l'opportunité de lancer une formation pilote en entrepreneuriat en AU	EFPME
FA47	Encourager le recours au secteur du travail adapté pour la transformation et la fourniture de produits alimentaires durables en Région bruxelloise	FEBRAP
FA48	Etudier et communiquer sur les façons de limiter le surcoût de la transition vers l'alimentation durable en restauration collective et HORECA	Bruxelles Environnement
		Karikol
FA49	Organisation de séances d'informations et formation de base et d'orientation aux métiers en alimentation durable	Rencontre des Continents
FA50	Former les acteurs des associations de récolte des dons alimentaires (en Alimentation Durable) en vue de faciliter la récolte des dons	FDSS
FA51	Formation d'éducateur formateur-animateur en éducation à l'alimentation durable	Rencontre des Continents

## PROCESSUS DE CO-CONSTRUCTION DES ACTIONS

Ci-dessous un résumé graphique de la méthodologie de co-construction du plan d'actions par les acteurs publics et privés. Cette nouvelle gouvernance est détaillée dans le 1<sup>er</sup> « carnet » résumant les objectifs, résultats et perspectives des 4 axes sectoriels de l'Alliance Emploi-Environnement.

Figure 8 - Processus de co-construction des actions



## ACTEURS

### Du côté des acteurs publics

Du fait de l'approche transversale et résolument tournée vers l'avenir, toutes les compétences régionales pertinentes sont sollicitées et invitées à participer à la co-élaboration puis la mise en œuvre des actions. Le déploiement de la stratégie implique également de conscientiser les acteurs de l'enseignement ou de solliciter les acteurs de la recherche et de l'innovation.

De façon non exhaustive, on retrouve :

- Les acteurs publics concernés par le secteur et par l'environnement en général
- Les acteurs publics concernés par l'emploi
- Les acteurs de l'insertion, la formation, l'enseignement
- Les universités et les centres de recherche et de l'innovation
- Toute commune, organisme public dont l'activité contribue à mettre en place des conditions favorables au déploiement de la stratégie : économie, réglementations, formation, enseignement, ...

### Du côté des acteurs privés

Les acteurs privés se répartissent comme suit :

- Les fédérations professionnelles qui accompagnent et représentent les entreprises
- Les bureaux d'étude
- Le secteur de l'Economie sociale
- Le secteur associatif et les représentants de citoyens, les leaders d'opinion

Lors de la phase de co-élaboration, certains partenaires se sont positionnés comme pilotes d'action. La réalisation des différentes actions repose sur un pilote mais également la mobilisation de collaborateurs.

Figure 9 - Tableau récapitulatif des Pilotes des différentes actions

Pilote	N°	Libellé
<b>ASBL Refresh</b>	FA09	Créer un organisme d'économie sociale pour récupération des invendus et préparation des repas
<b>Atelier Groot Eiland</b>	FA08	Centre de développement de l'alimentation durable (site Bellevue)
<b>Atrium</b>	FA29	Stimuler les nouveaux acteurs de la distribution AD
	FA30	Sensibiliser les commerçants (alimentation et horeca) à l'AD et accompagnement adapté à l'intégration et la valorisation de l'AD dans leur offre
	FA31	Soutenir la distribution alimentaire sur les marchés
<b>BECI</b>	FA22	Réseau apprenant pour les entreprises du secteur alimentaire inscrites dans des processus de durabilité
<b>Bruxelles Environnement</b>	FA01	Identifier les différentes synergies possibles entre les différents projets potentiels et actuels en alimentation durable en RBC

<b>Pilote</b>	<b>N°</b>	<b>Libellé</b>
	FA02	Plan transversal alimentation durable
	FA03	Mettre sur pied un cadastre de l'existant et du potentiel en matière de production intra et péri urbaine
	FA04	Organiser un Symposium sur l'Agriculture Urbaine
	FA05	Comment une meilleure valorisation des déchets organiques peut-elle approvisionner l'agriculture urbaine en compost de qualité ?
	FA07	Jard'Inspiration de la Ferme Nos Piliers
	FA13	Commercialisation durable des produits locaux dans la grande distribution
	FA14	Réaliser une étude sur l'offre et la distribution alimentaire
	FA15	Réaliser une étude de la demande en alimentation – volet demande des particuliers
	FA16	Réaliser une étude sur la demande alimentaire des collectivités et horeca (y compris restaurant sociaux).
	FT17	<del>Organisation d'un workshop pour amélioration de la logistique pour récupérer/distribuer les invendus alimentaires.</del>
	FA20	Appel à projet « Food Design urbain »
	FA21	Création d'un portail Alimentation durable
	FA28	Building integrated greenhouse (BIG)
	FA32	Intégrer des critères de durabilité dans le programme "fruits et légumes" à l'école
	FA33	Analyser l'opportunité de la mise en place d'une centrale de marchés de produits alimentaires durables pour les administrations publiques
	FA34	Etablir un cadre référentiel progressif de durabilité pour certains secteurs en demande en terme d'alimentation
	FA35	Tester le "repère" de durabilité cantine
	FA36	Améliorer la connaissance et les outils en vue de faciliter la rédaction de Marchés publics durables auprès des organismes publics, écoles, structures de soin et maisons de repos
	FA37	Programmes d'accompagnement vers une AD dans des secteurs en demande, tel que celui qui existe pour la restauration collective
	FA48	Etudier et communiquer sur les façons de limiter le surcoût de la transition vers l'alimentation durable en restauration collective et HORECA
<b>CIRIHA</b>	FA26	Faciliter l'accès à l'information et la bonne application des règles de sécurité alimentaire pour les plus petits acteurs
	FA44	Module de base en alimentation durable (AD) Mise en place de formations à l'attention du personnel enseignant



<b>Pilote</b>	<b>N°</b>	<b>Libellé</b>
<b>Commune d'Ixelles</b>	FA09	Créer un organisme d'économie sociale pour récupération des invendus et préparation des repas
<b>Commune de Molenbeek</b>	FA08	Centre de développement de l'alimentation durable (site Bellevue)
<b>CPAS de Bruxelles</b>	FA18	Créer une structure de récupération, transformation et reconditionnement des invendus sur le site de Mabru en ESS
<b>CREDAL</b>	FA24	SOUTIEN FINANCEMENT : Appui transversal aux filières via financement et accompagnement des opérateurs
<b>CREDAL + Crédal Entreprendre ASBL</b>	FA27	CONSERVERIE SOCIALE : Espace-test de transformation durable
<b>Croix Rouge</b>	FA19	Mise en place d'une plateforme d'approvisionnement et de négociation pour les épicerie sociales (REPIS)
<b>Début des haricots</b>	FA25	Soutien de l'agriculture urbaine à Bruxelles
<b>EFPME</b>	FA43	Intégrer les spécificités de l'AD (suite à la FA 41) dans les formations existantes à l'attention des employés et entreprises dans les métiers de bouche
	FA46	Etudier l'opportunité de lancer une formation pilote en entrepreneuriat en AU
<b>FDSS</b>	FT17	Organisation d'un workshop pour amélioration de la logistique pour récupérer/distribuer les invendus alimentaires.
	FA19	Mise en place d'une plateforme d'approvisionnement et de négociation pour les épicerie sociales (REPIS)
	FA50	Former les acteurs des associations de récolte des dons alimentaires (en Alimentation Durable) en vue de faciliter la récolte des dons
<b>FEBRAP</b>	FA47	Encourager le recours au secteur du travail adapté pour la transformation et la fourniture de produits alimentaires durables en Région bruxelloise
<b>Ferme Nos pilifs</b>	FA07	Jard'Inspiration de la Ferme Nos Pilifs
<b>FEVIA</b>	FA10	Renforcement de l'ancrage et relocalisation de la transformation alimentaire à Bruxelles
<b>Groupe One</b>	FA23	Soutien aux créations de petites entreprises en alimentation durable basées sur des business models innovants
<b>Horeca Be Pro</b>	FA41	Module de base en AD
<b>Innoviris</b>	FA40	Création d'un programme de financement « Living lab in Brussels » pour encourager et soutenir la recherche et le développement de l'alimentation durable en Région Bruxelles-Capitale
<b>Karikol</b>	FA34	Etablir un cadre référentiel progressif de durabilité pour certains secteurs en demande en terme d'alimentation

<b>Pilote</b>	<b>N°</b>	<b>Libellé</b>
	FA48	Etudier et communiquer sur les façons de limiter le surcoût de la transition vers l'alimentation durable en restauration collective et HORECA
<b>Mabru</b>	FA11	Accroître l'offre de qualité différenciée à Mabru
<b>MAD</b>	FA20	Appel à projet « Food Design urbain »
<b>Maison verte et bleue et service</b>	FA06	Développement de projets d'économie sociale dans le cadre du Pôle Alimentation Durable à Neerpede
<b>Missions locales d'Ixelles et d'Etterbeek</b>	FA45	Amplifier les formations + Fédérer l'ensemble des formations en AU en vue de définir un programme commun
<b>Rencontre des Continents</b>	FA49	Séances d'informations et formation de base et d'orientation aux métiers en alimentation durable
	FA51	Formation d'éducateur formateur-animateur en éducation à l'alimentation durable
<b>Réseau des GASAP</b>	FA12	Augmenter la diversité des produits à destination des GASAP par l'établissement d'une plate-forme logistique pour les produits fragiles et secs
<b>Service de Développement durable de la commune d'Anderlecht</b>	FA06	Développement de projets d'économie sociale dans le cadre du Pôle Alimentation Durable à Neerpede
<b>Sodexo</b>	FA38	Solution logistique pour producteurs locaux en circuit court LOG4LOC (Logistics for Local)
<b>SPRB</b>	FA32	Intégrer des critères de durabilité dans le programme "fruits et légumes" à l'école
	FA33	Analyser l'opportunité de la mise en place d'une centrale de marchés de produits alimentaires durables pour les administrations publiques
<b>SPRB- Cell agri/ Economie</b>	FA13	Commercialisation durable des produits locaux dans la grande distribution
<b>SPRB-AEE</b>	FA10	Renforcement de l'ancrage et relocalisation de la transformation alimentaire à Bruxelles
<b>SPRB- Agriculture</b>	FA01	Identifier les différentes synergies possibles entre les différents projets potentiels et actuels en alimentation durable en RBC
	FA02	Plan transversal alimentation durable
	FA03	Mettre sur pied un cadastre de l'existant et du potentiel en matière de production intra et péri urbaine
	FA04	Organiser un Symposium sur l'Agriculture Urbaine
	FA14	Réaliser une étude sur l'offre et la distribution alimentaire

<b>Pilote</b>	<b>N°</b>	<b>Libellé</b>
<b>ULB - Service d'écologie du paysage et systèmes de production végétale</b>	FA39	Agriculture intra et péri-urbaine dans le secteur académique : Implication, groupes de travail thématiques, recherche-action et intégration dans le cursus universitaire
<b>Viangro</b>	FA38	Solution logistique pour producteurs locaux en circuit court LOG4LOC (Logistics for Local)

**Figure 10 - Liste des organismes impliqués**

<b>Organisme</b>	<b>Statut</b>
<b>Abattoirs</b>	Collaborant
<b>ABP</b>	Collaborant
<b>Académie des Beaux-Arts</b>	Collaborant
<b>AFSCA</b>	Collaborant
<b>Alimentation 21</b>	Collaborant
<b>Amphora</b>	Collaborant
<b>APAM</b>	Collaborant
<b>APAQ-W</b>	Collaborant
<b>ASBL REFRESH</b>	Pilote
<b>Atelier Groot Eiland</b>	Pilote
<b>Atrium</b>	Pilote
<b>AVCB</b>	Collaborant
<b>Banque Alimentaire</b>	Collaborant
<b>BECI</b>	Pilote
<b>Bellevue</b>	Collaborant
<b>Bioforum</b>	Collaborant
<b>Bioguide</b>	Collaborant
<b>Biosain</b>	Collaborant
<b>Brussels Invest-Export</b>	Collaborant
<b>Bruxelles Environnement</b>	Pilote
<b>Bruxelles Formation</b>	Collaborant
<b>Cactus</b>	Collaborant
<b>Carrefour Belgium</b>	Collaborant
<b>CEFL</b>	Collaborant
<b>CEMEA</b>	Collaborant
<b>Ceria</b>	Collaborant
<b>Certisys</b>	Collaborant
<b>CFWB</b>	Collaborant
<b>CIRIHA</b>	Pilote

<b>Organisme</b>	<b>Statut</b>
CityDev	Collaborant
COCOF	Collaborant
Coduco	Collaborant
Comeos	Collaborant
Commune d'Anderlecht	Collaborant
Commune d'Ixelles	Pilote
Commune de Molenbeek Saint-jean	Pilote
CPAS d'Anderlecht	Collaborant
CPAS d'Uccle	Collaborant
CPAS de Bruxelles	Pilote
CREDAL	Pilote
Croix Rouge	Pilote
Début des Haricots	Pilote
Eco Innovation	Collaborant
EFPME	Pilote
Epicerie du CPAS de Charleroi	Collaborant
Epicerie les Bon Villers	Collaborant
Epicerie Maison des familles	Collaborant
EVA	Collaborant
FDSS	Pilote
FEBRAP	Pilote
Ferme Nos Pilifs	Pilote
FEVIA	Pilote
Food Design	Collaborant
Food Fiction	Collaborant
Greenloop	Collaborant
Groupe GIRAF	Collaborant
Groupe One	Pilote
Heureux Nouveau	Collaborant
Horeca Be Pro	Pilote
IEB	Collaborant
IFP	Collaborant
Impulse.brussels	Collaborant
Influences-végétales	Collaborant
Innoviris	Pilote
Institut E. Gryzon	Collaborant
Institut R. Lambion	Collaborant
Institut Redoute Peiffer	Collaborant
Karikol	Pilote
Le Chant des Cailles	Collaborant
Les Jeunes Jardiniers	Collaborant
Mabru	Pilote

<b>Organisme</b>	<b>Statut</b>
<b>MAD</b>	Pilote
<b>Maison Verte et Bleue</b>	Pilote
<b>Maizenne</b>	Collaborant
<b>Mission locale d'Etterbeek</b>	Pilote
<b>Mission locale d'Ixelles</b>	Pilote
<b>Mission locale de Saint-Gilles</b>	Collaborant
<b>Nature &amp; Progrès</b>	Collaborant
<b>Observatoire de la Santé et du Social de Bruxelles-Capitale</b>	Collaborant
<b>Port de Bruxelles</b>	Collaborant
<b>Rencontre des Continents</b>	Pilote
<b>Réseau des GASAP</b>	Collaborant
<b>Resto du cœur Laeken</b>	Pilote
<b>SAW-B</b>	Collaborant
<b>SDS</b>	Collaborant
<b>Serre-Outil</b>	Collaborant
<b>Service Développement durable de la Commune de d'Anderlecht</b>	Pilote
<b>Services communaux espaces verts</b>	Collaborant
<b>Simply Food</b>	Collaborant
<b>Snijboontje</b>	Collaborant
<b>Sodexo</b>	Pilote
<b>SPRB-Agriculture</b>	Pilote
<b>SPRB-AEE</b>	Pilote
<b>TCO</b>	Collaborant
<b>Terre en vue</b>	Collaborant
<b>Travail et Vie</b>	Collaborant
<b>UCM</b>	Collaborant
<b>UFLED</b>	Collaborant
<b>ULB-Ecole Interfacultaire de Bio-ingénieurs</b>	Pilote
<b>ULB-Faculté d'Agronomie</b>	Collaborant
<b>Université de Gand</b>	Collaborant
<b>Viangro</b>	Pilote
<b>Village Finance</b>	Collaborant
<b>Village Partenaire</b>	Collaborant
<b>VLACO</b>	Collaborant
<b>VUB</b>	Collaborant
<b>Worms</b>	Collaborant