

ALLIANCE EMPLOI-ENVIRONNEMENT — AXE RESSOURCES ET DÉCHETS

Région de Bruxelles-Capitale

ENJEUX, RÉSULTATS, PERSPECTIVES,
STRATÉGIE

ANNÉE 2014



ALLIANCE EMPLOI-ENVIRONNEMENT - AXE RESSOURCES ET DÉCHETS

Table des matières

NOUVELLE DYNAMIQUE SECTORIELLE	4
LES RESSOURCES DECHETS, UN DES QUATRE SECTEURS CLE DE L'ALLIANCE EMPLOI-ENVIRONNEMENT	4
ENJEUX SPECIFIQUES AU SECTEUR DES RESSOURCES & DECHETS	4
UN NOUVEAU PARADIGME POUR UNE MEILLEURE UTILISATION DES RESSOURCES EN REGION DE BRUXELLES-CAPITALE	4
LE SECTEUR DES « RESSOURCES ET DÉCHETS », POTENTIEL ÉCONOMIQUE ET D'EMPLOI	5
PREMIERS RESULTATS DE L'ALLIANCE EMPLOI-ENVIRONNEMENT – RESSOURCES DECHETS	6
PERSPECTIVES POUR LES 5 ANS À VENIR	7
CIRCULARITÉ DES MATIÈRES	7
COLLECTE ET ACCÈS AU GISEMENT	7
PRÉVENTION ET RESSOURCES SECONDAIRES	7
TRANSVERSALITÉ	7
DIAGNOSTIC ET CONSTRUCTION DES OBJECTIFS SPECIFIQUES	8
OBJECTIFS GÉNÉRAUX ET PUBLIC CIBLE	8
SITUATION ACTUELLE, FREINS ET SITUATION DÉSIRÉE	8
LES 43 ACTIONS DE L'ALLIANCE EMPLOI-ENVIRONNEMENT – RESSOURCES DECHETS	10
PROCESSUS DE CO-CONSTRUCTION DES ACTIONS	13
RÉSUMÉ DE LA MÉTHODOLOGIE	13
INDICATEURS	13
ACTEURS	14
DU CÔTÉ DES ACTEURS PUBLICS	14
DU CÔTÉ DES ACTEURS PRIVÉS	14

Table des figures

Figure 1 – L'échelle de Lansik	5
Figure 2 : Aperçu général des flux de déchets spécifiques en Région de Bruxelles-Capitale	6
Figure 3 - Les objectifs généraux et stratégiques de l'axe « Ressources et Déchets »	9
Figure 4 - les actions de l'Axe Ressources et Déchets selon les objectifs stratégiques	10
Figure 5 - Processus de co-construction des actions.....	13
Figure 6 - Tableau récapitulatif des Pilotes des différentes actions.....	15
Figure 7 - Liste des organismes impliqués.....	20

NOUVELLE DYNAMIQUE SECTORIELLE

L'Alliance Emploi-Environnement vise à stimuler l'économie, la création d'emploi et la qualité environnementale dans une même démarche. Avec l'Alliance Emploi-Environnement, une économie respectueuse de l'environnement et des ressources, sobre en carbone est aussi une économie rentable, dynamique et pourvoyeuse d'emplois.

L'Alliance Emploi-Environnement propose une nouvelle dynamique de gouvernance qui vise à mobiliser et à coordonner les acteurs publics, privés et associatifs, autour d'actions concertées. Toutes les parties prenantes s'engagent à travailler ensemble en vue de développer des filières économiques liées à l'environnement et créer des emplois de qualité.

C'est avec ces objectifs que l'Alliance Emploi-Environnement a été lancée par le Gouvernement bruxellois et s'est concrétisée pour quatre axes : la construction durable en 2011, pour l'eau en 2012, et, en 2013, pour les ressources et déchets ainsi que pour l'alimentation durable. Après 4 ans de dynamique, l'Alliance engrange des résultats, en terme de partenariats, de formation, de développement de nouvelles compétences et également en termes d'emplois.

Ces résultats sont présentés dans ce rapport composé de cinq parties : un carnet principal reprenant l'ensemble du processus et des acquis puis quatre carnets thématiques, un dédié à chaque axe. Ce présent carnet rend compte du travail effectué dans l'axe Ressources et Déchets.

LES RESSOURCES DECHETS, UN DES QUATRE SECTEURS CLE DE L'ALLIANCE EMPLOI-ENVIRONNEMENT

L'activité économique des pays développés s'appuie largement sur l'exploitation des ressources naturelles. L'escalade des prix des matières premières de ces dernières années est une des manifestations que nous vivons dans un monde dont les ressources sont limitées. Face à cette réalité, prévention, réemploi et recyclage ne sont pas seulement un enjeu de société, ils deviennent des facteurs déterminants de prospérité.

L'axe 3 « Ressources et Déchets » de l'Alliance Emploi-Environnement constitue une opportunité politique majeure pour mettre en place cette nouvelle vision sur le secteur des déchets et saisir pleinement les bénéfices qu'elle recouvre, tant en terme d'emploi qu'en terme d'environnement

ENJEUX SPECIFIQUES AU SECTEUR DES RESSOURCES & DECHETS

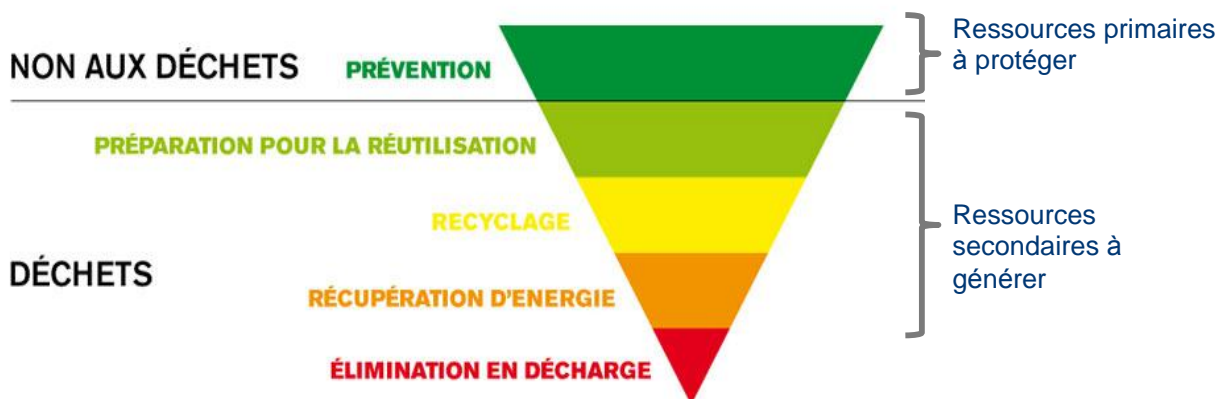
UN NOUVEAU PARADIGME POUR UNE MEILLEURE UTILISATION DES RESSOURCES EN REGION DE BRUXELLES-CAPITALE

La directive cadre européenne relative aux déchets - 2008/98/CE - impose que d'ici 2020, un minimum de 50 % des déchets ménagers et assimilés et un minimum de 70% des déchets de construction soient réutilisés ou recyclés.

La directive précise que les Etats membres doivent appliquer la hiérarchie des déchets par ordre de priorité dans leur législation et leur politique en matière de prévention et de gestion des déchets :

1. Prévention
2. Préparation en vue du réemploi
3. Recyclage
4. Autre valorisation, notamment énergétique
5. Elimination.

Figure 1 – L'échelle de Lansik



L'ordonnance relative aux déchets de 14 juin 2012 transpose la directive cadre. Conformément à cette directive, l'ordonnance appelle à une nouvelle approche dans laquelle la prévention des déchets à la source, leur réemploi et leur recyclage sont préférés à leur valorisation énergétique ou leur élimination.

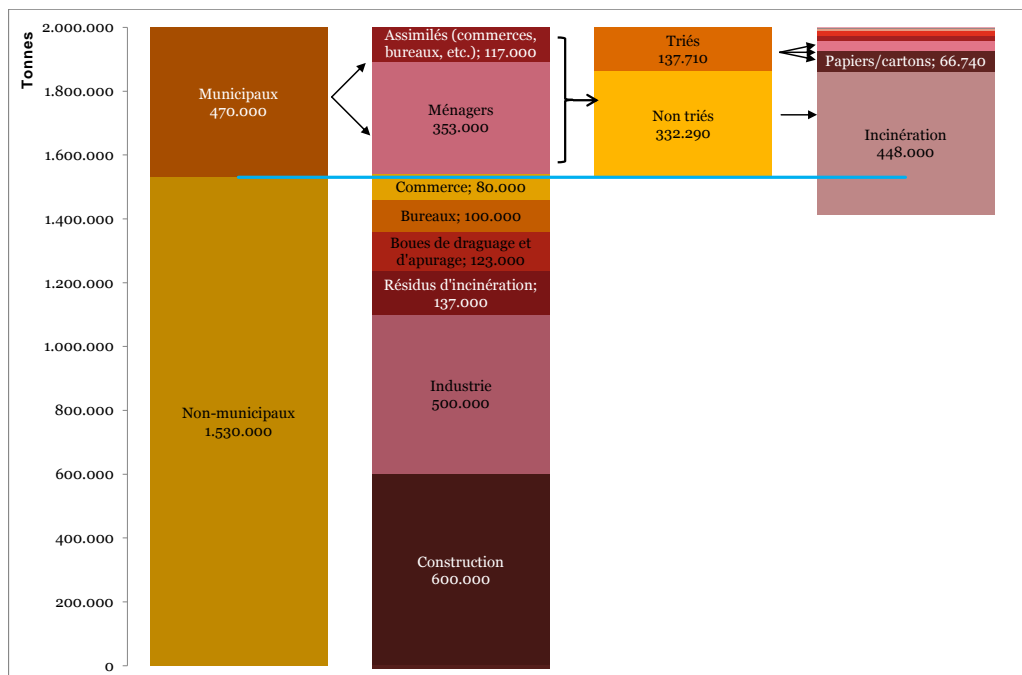
LE SECTEUR DES « RESSOURCES ET DÉCHETS », POTENTIEL ÉCONOMIQUE ET D'EMPLOI

Le secteur des déchets est un secteur qui « pèse » dans l'économie européenne en termes d'emploi, de chiffres d'affaires et d'investissement. Le secteur du recyclage des déchets présente un taux de croissance élevé. Créateur d'emplois, il concerne près de 1,5 million d'emplois en Europe. La Commission européenne estime que plus de 500.000 nouveaux emplois pourraient être créés en Europe si les pays recyclaient 50% de leurs déchets.

En Région de Bruxelles-Capitale, les flux de déchets ménagers et industriels sont estimés à un peu plus de 2 millions de tonnes par an. Le secteur des déchets est composé d'opérateurs public et privés variés: TPE, PME, entreprises d'économie sociale,... Les potentiels de développement et de création d'emplois varient en fonction des modes de traitement des déchets : la maintenance des produits, leur réparation, la vente de produits de seconde main, la collecte sélective et le recyclage des déchets sont les plus pourvoyeurs d'emplois locaux.

Trop souvent encore, les déchets sont perçus comme « quelque chose à éliminer » et non pas comme des ressources à exploiter. Une véritable révolution dans l'esprit des citoyens et des acteurs économiques bruxellois doit s'opérer afin de percevoir tout l'intérêt de la réutilisation et du recyclage de ces «déchets ».

Figure 2 : Aperçu général des flux de déchets spécifiques en Région de Bruxelles-Capitale¹



PREMIERS RESULTATS DE L'ALLIANCE EMPLOI-ENVIRONNEMENT – RESSOURCES DECHETS

Bien que l'Alliance n'ait démarré que fin 2013 (début de la mise en œuvre des actions), après la signature de la charte par les parties prenantes le 3 octobre, les réalisations sont déjà bien avancées. Le principal acquis à ce stade est déjà le fait que des acteurs ne se connaissant pas forcément ont eu l'opportunité de se rencontrer et de mettre en place des synergies et collaborations. La concertation est bien avancée au niveau du flux des déchets de construction et de déconstruction (DCD). Pour le flux des déchets d'équipements électriques et électroniques (DEEE), la collaboration a été identifiée comme cruciale et des éléments sont mis en place pour la faciliter. Les biodéchets sont à développer notamment en lien avec l'axe Alimentation Durable.

La majorité des 43 premières actions de l'Alliance a démarré et rares sont les blocages existant à ce stade. Les études cadre (métabolisme urbain, méthodes innovantes de collecte en milieu urbain des DCD) ont été lancées. Une grande partie des fiches action ont pu être financées, en tout ou en partie, soit sur le budget de 2013, soit sur celui de 2014.

En résumé :

- 2012 : année de lancement ;
- 6 mois de mise en œuvre ;
- 73 organismes impliqués dans le processus (48% publics et 52% privés) ;
- 3 ateliers se sont réunis chacun 3 fois en 2013 et déjà 1 fois en 2014 ;
- 43 actions, dont 31 sont en cours.

¹ Source IBGE- analyse des emplois existants et potentiels dans le secteur des déchets en Région de Bruxelles-Capitale" données 2010

PERSPECTIVES POUR LES 5 ANS À VENIR

CIRCULARITÉ DES MATIÈRES

Au-delà la circularité des déchets de construction et de démolition et d'équipement électriques et électroniques, il s'agit de concentrer nos actions sur d'autres flux de matériaux prometteurs comme les matières organiques, les encombrants, le textile et le papier/carton. Dès lors, l'Alliance pourrait prévoir des plateformes d'échanges pour les spécialistes de ces matières afin de pouvoir fermer de plus en plus les « cycles de matériaux ».

COLLECTE ET ACCÈS AU GISEMENT

La collecte des déchets doit continuer à s'améliorer qualitativement pour un meilleur tri à la source et permettre la création d'emplois pour les chômeurs peu qualifiés. En outre, l'accès au gisement pour tous dont l'économie sociale doit être accru.

PRÉVENTION ET RESSOURCES SECONDAIRES

Pour continuer à réduire l'impact environnemental lié à l'utilisation des matériaux et créer de l'emploi par la même occasion, il ne suffit pas de se concentrer sur la phase "déchets" du cycle des matériaux mais bien de penser « matières » dès le début du cycle. Dès lors, l'Alliance pourra ajouter les aspects suivants à sa palette actuelle d'activités :

- donner plus d'attention à l'écoconception et la politique des achats publics verts ;
- mutualiser les biens et services (aussi bien pour les entreprises que pour les ménages) ;
- prolonger la durée de vie des biens (grâce, par exemple, à la promotion des biens de meilleure qualité, à la création de possibilités supplémentaires d'entretien et réparation, à la poursuite du développement du marché d'occasions) ;
- remplacer la propriété par l'usage (développement des modèles commerciaux comme « Cambio ») ;
- introduire le secteur de la distribution dans la collecte des matériaux (reverse logistics) afin d'augmenter fortement le potentiel de réutilisation et de recyclage.

TRANSVERSALITÉ

Toutes ces nouvelles activités dépassent la phase "déchets". L'axe "ressources – déchets" pourrait donc évoluer vers l'axe "économie circulaire" et se positionner de manière transversale par rapport aux autres axes de l'Alliance.

DIAGNOSTIC ET CONSTRUCTION DES OBJECTIFS SPECIFIQUES

OBJECTIFS GÉNÉRAUX ET PUBLIC CIBLE

L'Alliance Emploi-Environnement vise à aider les entreprises, travailleurs et demandeurs d'emplois à se mettre en capacité de saisir les opportunités qui se présentent en acquérant les connaissances et compétences nécessaires.

L'appui à la structuration et au développement du secteur des ressources et déchets mobilise entre autres les opérateurs publics et parapublics, les organismes de recherche susceptibles d'apporter des réponses novatrices, les organismes actifs dans l'animation économique, l'enseignement, la formation professionnelle et l'insertion. L'accord gouvernemental 2009-2014 met en particulier l'accent sur l'implication des PME et TPE, ainsi que des acteurs de l'économie sociale. L'Alliance s'adresse aux petites et moyennes entreprises bruxelloises, qu'elles soient actives dans le secteur public, le privé ou dans l'économie sociale. Elle vise également les 80.000 entreprises présentes sur le territoire qui produisent des déchets.

Les chercheurs d'emploi bruxellois, souvent peu qualifiés, peuvent être formés dans de nouveaux métiers comme valoristes ou dans la logistique de retour. Des programmes de formation ad hoc sont développés.

Les administrations bruxelloises ont un grand rôle à jouer par leur exemplarité. Les acquisitions vertes des autorités permettront l'éclosion de nouveaux marchés.

SITUATION ACTUELLE, FREINS ET SITUATION DÉSIRÉE

La stratégie de l'axe « Ressources Déchets » de l'Alliance Emploi-Environnement est construite sur une analyse de la situation présente (au départ) du secteur.

Ce diagnostic est comparé à la situation désirée, dans laquelle l'offre régionale est en mesure de répondre en qualité et en quantité à la demande tout en respectant la hiérarchie des déchets et en développant l'emploi bruxellois.

Pour passer de la situation présente à la situation désirée, une stratégie est définie et mise en œuvre via un plan d'actions visant à stimuler et à soutenir les entreprises dans leurs efforts de mise en capacité.

Les principales faiblesses de la situation actuelle identifiées par les participants aux ateliers:

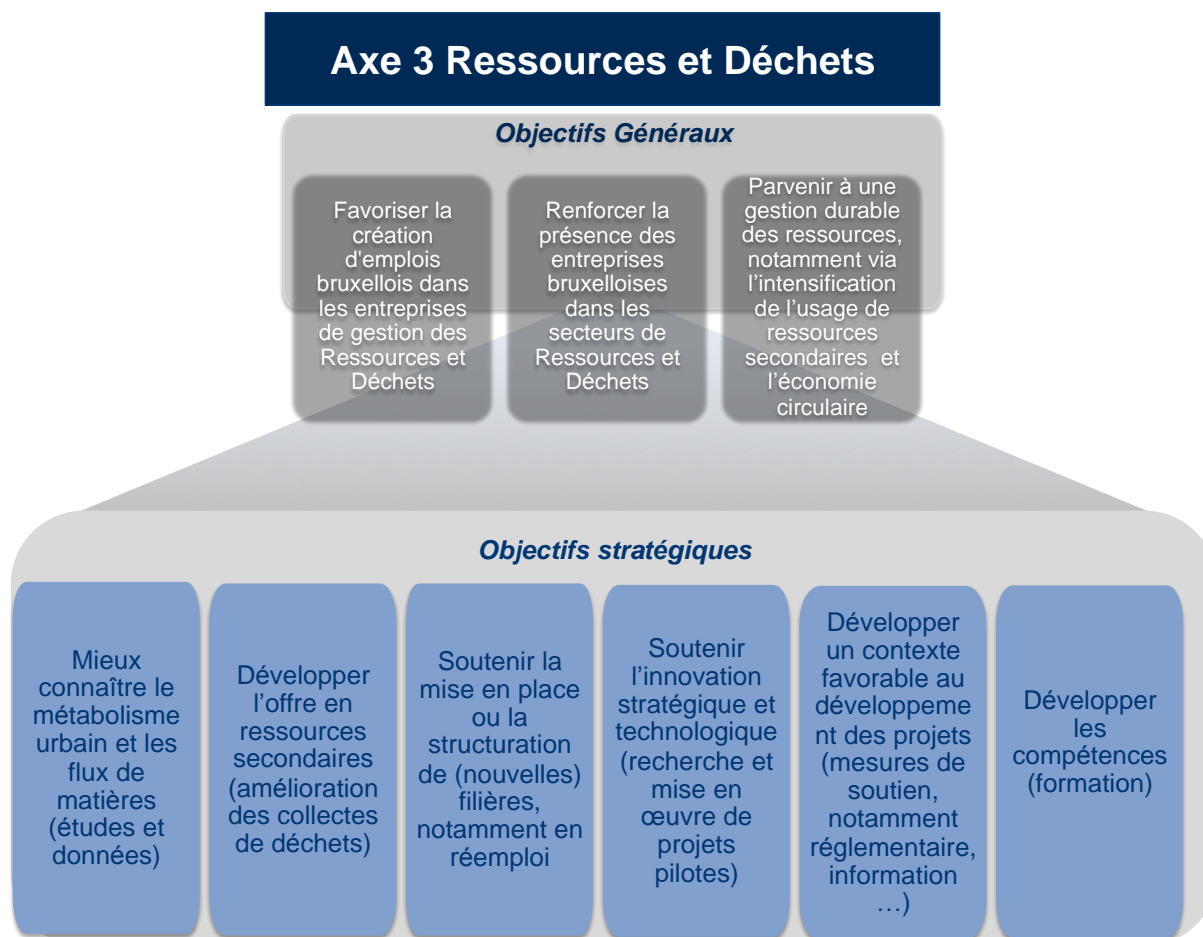
1. Le manque de données fiables sur les différents flux collectés, en particulier les flux de déchets industriels .
2. Le manque de coordination entre pouvoirs publics, secteur privé et secteur associatif. L'action de l'ABP, des communes bruxelloises et des opérateurs de l'économie sociale pourraient être mieux coordonnées.
3. Le manque de services de collecte sélectives (notamment le manque de parcs à conteneurs).
4. La faiblesse des mécanismes favorisant les segments de la hiérarchie de la gestion des déchets en amont de l'incinération.
5. Le manque de stimulation économique dans ce secteur dont des activités innovantes menant à la prévention des déchets.

Objectifs stratégiques et opérationnels

Pour réaliser la transition progressive et durable de la gestion des Ressources et Déchets à Bruxelles vers une économie circulaire, diverses objectifs opérationnels prioritaires ont été identifiées :

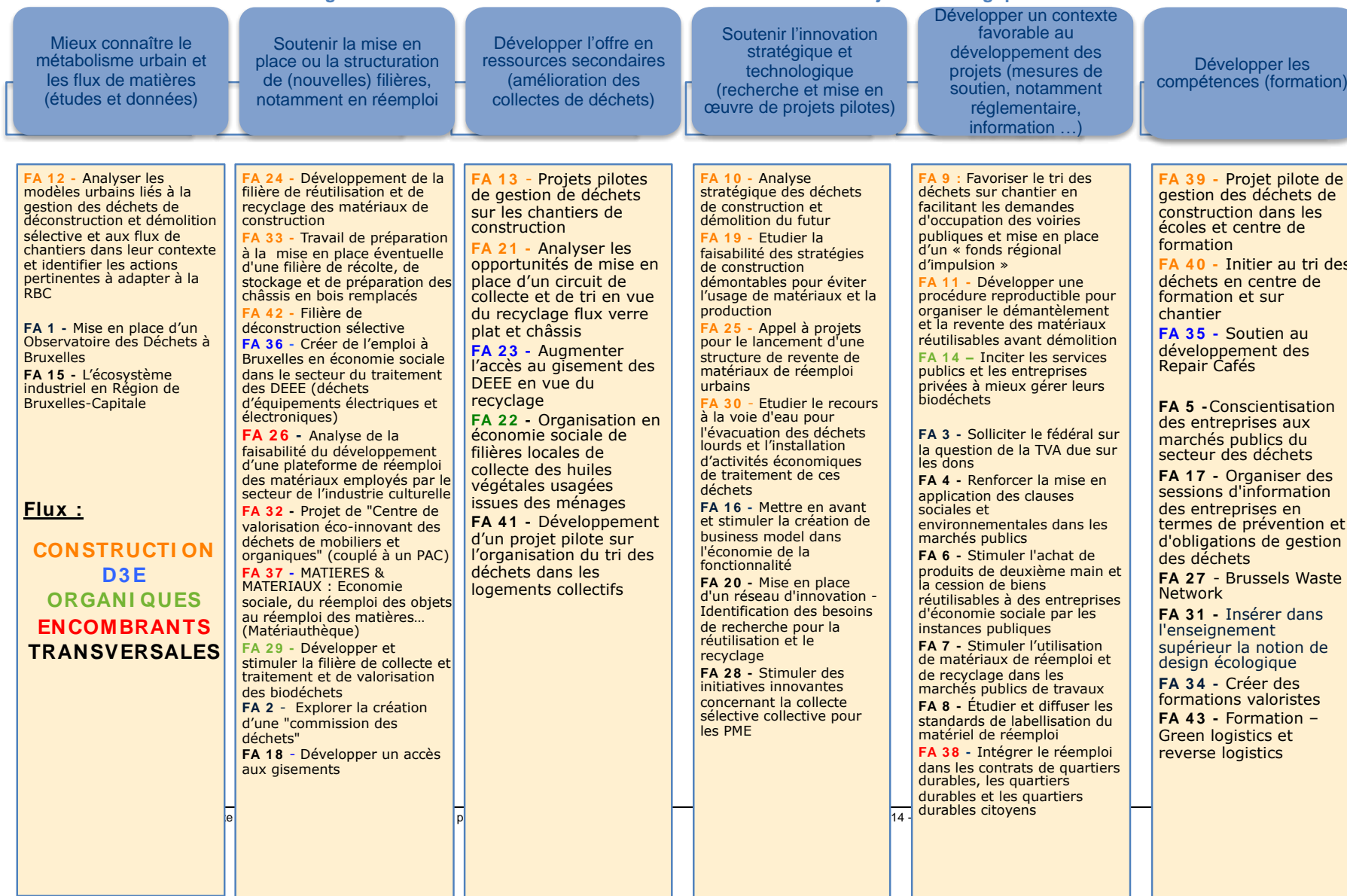
1. Mieux connaître le métabolisme urbain et les flux de matière
2. Soutenir la mise en place ou la structuration de (nouvelles) filières, notamment en réemploi
3. Développer l'offre en ressources secondaires (développement des collectes sélectives de déchets)
4. Soutenir l'innovation stratégique et technologique (recherche et mise en œuvre de projets pilotes)
5. Développer un contexte favorable au développement des projets (mesures de soutien, notamment réglementaire, information ...)
6. Développer des compétences

Figure 3 - Les objectifs généraux et stratégiques de l'axe « Ressources et Déchets »



LES 43 ACTIONS DE L'ALLIANCE EMPLOI-ENVIRONNEMENT – RESSOURCES DECHETS

Figure 4 - les actions de l'Axe Ressources et Déchets selon les objectifs stratégiques



N°	Action	Pilote(s)
1	Mise en place d'un Observatoire des Déchets à Bruxelles	Bruxelles Environnement ABP FEGE COBEREC
2	Explorer la création d'une "commission des déchets"	Bruxelles Environnement
3	Solliciter le fédéral sur la question de la TVA due sur les dons	Comeos
4	Renforcer la mise en application des clauses sociales et environnementales dans les marchés publics	Bruxelles Environnement SAW-B
5	Conscientisation des entreprises aux marchés publics du secteur des déchets	BECI
6	Stimuler l'achat de produits de deuxième main et la cession de biens réutilisables à des entreprises d'économie sociale par les instances publiques	Bruxelles Environnement Res-sources
7	Stimuler l'utilisation de matériaux de réemploi et de recyclage dans les marchés publics de travaux	Bruxelles Environnement
8	Étudier et diffuser les standards de labellisation du matériel de réemploi	Res-sources Bruxelles Environnement
9	Favoriser le tri des déchets sur chantier en facilitant les demandes d'occupation des voiries publiques et mise en place d'un « fonds régional d'impulsion »	AVCB Bruxelles Environnement
10	Analyse stratégique des déchets de construction et démolition du futur	Bruxelles Environnement CSTC
11	Développer une procédure reproductible pour organiser le démantèlement et la revente des matériaux réutilisables avant démolition	Rotor
12	Analyser les modèles urbains liés à la gestion des déchets de déconstruction et démolition sélective et aux flux de chantiers dans leur contexte et identifier les actions pertinentes à adapter à la RBC	Bruxelles Environnement
13	Projets pilotes de gestion de déchets sur les chantiers de construction	Bruxelles Environnement CSTC
14	Inciter les services publics et les entreprises privées à mieux gérer leurs biodéchets	Bruxelles Environnement
15	L'écosystème industriel en Région de Bruxelles-Capitale	Bruxelles Environnement
16	Mettre en avant et stimuler la création de business model dans l'économie de la fonctionnalité	Bruxelles Environnement TURAS Groupe One
17	Organiser des sessions d'information des entreprises en termes de prévention et d'obligations de gestion des déchets	UCM
18	Développer un accès aux gisements	Res-sources
19	Etudier la faisabilité des stratégies de construction démontables pour éviter l'usage de matériaux et la production de déchets en construction	VUB

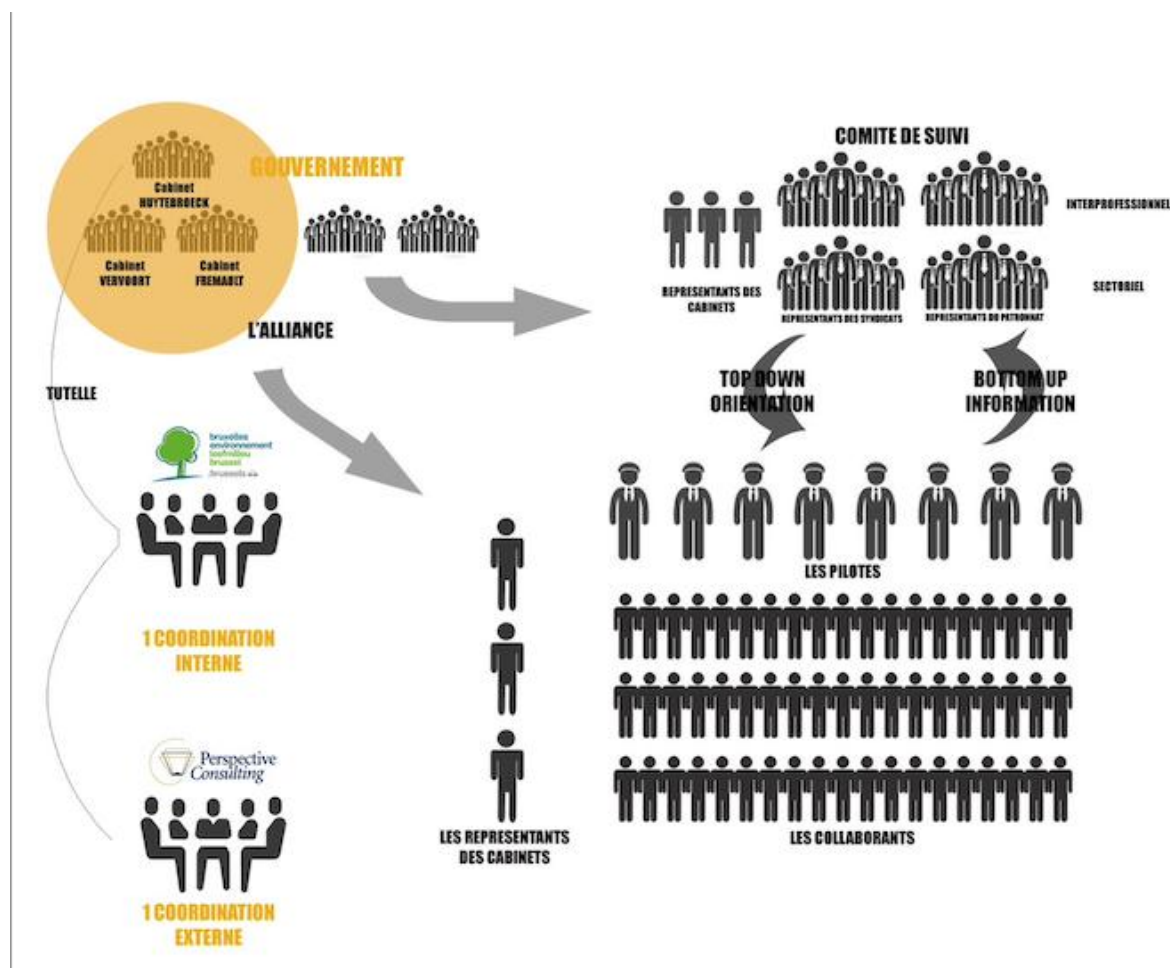
N°	Action	Pilote(s)
20	Mise en place d'un réseau d'innovation - Identification des besoins de recherche pour la réutilisation et le recyclage	Impulse.brussels
21	Analyser les opportunités de mise en place d'un circuit de collecte et de tri en vue du recyclage flux verre plat et châssis	FEGE
		Bruxelles Environnement
22	Organisation en économie sociale de filières locales de collecte des huiles végétales usagées issues des ménages	Groupe One
23	Augmenter l'accès au gisement des DEEE en vue du recyclage	Agoria
24	Développement de la filière de réutilisation et de recyclage des matériaux de construction	Bruxelles Environnement
		Res-sources
25	Appel à projets pour le lancement d'une structure de revente de matériaux de réemploi urbains	Bruxelles Environnement
26	Analyse de la faisabilité du développement d'une plateforme de réemploi des matériaux employés par le secteur de l'industrie culturelle	RAB/BKO
27	Brussels Waste Network	BECI
28	Stimuler des initiatives innovante concernant la collecte selective collective pour les PME	BECI
29	Développer et stimuler la filière de collecte et traitement et de valorisation des biodéchets	ABP
30	Etudier le recours à la voie d'eau pour l'évacuation des déchets lourds et l'installation d'activités économiques de traitement de ces déchets	Port de Bruxelles
31	Insérer dans l'enseignement supérieur la notion de design écologique	UCM
32	Projet de « pôle de valorisation et de transformation éco-innovante de déchets de mobilier d'ameublement en menuiserie »	Commune de Molenbeek
33	Travail de préparation à la mise en place éventuelle d'une filière de récolte, de stockage et de préparation des châssis en bois remplacés	CDR
34	Créer des formations valoristes	Res-sources
35	Création de repair cafés et développement d'un réseau de repair cafés	Repair Together ASBL
36	Créer de l'emploi à Bruxelles en économie sociale dans le secteur du traitement des DEEE (déchets d'équipements électriques et électroniques)	CF2M
		SAW-B
37	MATIERES & MATERIAUX : Economie sociale, du réemploi des objets au réemploi des matières...(Matériauthèque)	DESIGN POINT
38	Intégrer le réemploi dans les contrats de quartiers durables, les quartiers durables et les quartiers durables citoyens	Res-sources
39	Projet pilote de gestion des déchets de construction dans les écoles et centre de formation	CDR
40	Initier au tri des déchets en centre de formation et sur chantier	Bruxelles Formation
		CDR
41	Développement d'un projet pilote sur l'organisation du tri des déchets dans les logements collectifs	Commune de Molenbeek
42	Filière de déconstruction Selective	CDR Construct.
		Iris TL
43	Formation - Green logistics et reverse logistics	Bruxelles Formation

PROCESSUS DE CO-CONSTRUCTION DES ACTIONS

RÉSUMÉ DE LA MÉTHODOLOGIE

Ci-dessous un résumé graphique de la méthodologie de co-construction du plan d'actions par les acteurs publics et privés. Cette nouvelle gouvernance est détaillée dans le 1^{er} « carnet » résumant les objectifs, résultats et perspectives des 4 axes sectoriels de l'Alliance Emploi-Environnement.

Figure 5 - Processus de co-construction des actions



INDICATEURS

En vue d'assurer le suivi des actions menées dans le cadre de l'Alliance Emploi-Environnement – axe Ressources et Déchets, une série d'indicateurs de réalisation et de résultat ont été élaborés pour mesurer et objectiver l'avancement des différents projets. On compte aujourd'hui plus de 200 indicateurs pour l'ensemble des 43 actions et sous-actions de l'axe Ressources et Déchets.

ACTEURS

Les acteurs impliqués dans le processus peuvent être répartis en quelques catégories :

DU CÔTÉ DES ACTEURS PUBLICS

Du fait de l'approche transversale et résolument tournée vers l'avenir, les compétences régionales sont mobilisées. Le déploiement de la stratégie implique également de conscientiser les acteurs de l'enseignement ou de solliciter les acteurs de la recherche et de l'innovation.

De façon non exhaustive, on retrouve :

- Les acteurs publics concernés par le secteur et par l'environnement en général
- Les acteurs publics concernés par l'emploi
- Les acteurs de l'insertion, la formation, l'enseignement
- Les universités et les centres de recherche et de l'innovation
- Toute commune, organisme public dont l'activité contribue à mettre en place des conditions favorables au déploiement de la stratégie : économie, réglementations, formation, enseignement, ...

DU CÔTÉ DES ACTEURS PRIVÉS

Les acteurs privés se répartissent comme suit

- les fédérations professionnelles qui accompagnent et représentent les entreprises
- les bureaux d'étude
- le secteur de l'Economie sociale
- le secteur associatif et les représentants de citoyens, les leaders d'opinion

Lors de la phase de co-élaboration, certains partenaires se sont positionnés comme pilotes d'action. La réalisation des différentes actions repose sur un pilote mais également la mobilisation de collaborateurs.

Figure 6 - Tableau récapitulatif des Pilotes des différentes actions

Pilote	Atelier	N°	Libellé
Impulse.brussels	Outils de Soutien aux Entreprises	20	Mise en place d'un réseau d'innovation - Identification des besoins de recherche pour la réutilisation et le recyclage
ABP	Incitant et Exemplarité des Services Publics	1	Mise en place d'un Observatoire des Déchets à Bruxelles
	Outils de Soutien aux Entreprises	29	Développer et stimuler la filière de collecte et traitement et de valorisation des biodéchets
AGORIA	Outils de Soutien aux Entreprises	23	Augmenter l'accès au gisement des DEEE en vue du recyclage
AVCB	Incitant et Exemplarité des Services Publics	9	Favoriser le tri des déchets sur chantier en facilitant les demandes d'occupation des voiries publiques et mise en place d'un « fonds régional d'impulsion »
BECI	Incitant et Exemplarité des Services Publics	5	Conscientisation des entreprises aux marchés publics du secteur des déchets
	Outils de Soutien aux Entreprises	27	Brussels Waste Network
		28	Stimuler des initiatives innovante concernant la collecte selective collective pour les PME
Bruxelles Formation	Enseignement Formation Insertion	40	Initier au tri des déchets en centre de formation et sur chantier
		43	Formation - Green logistics et reverse logistics
CDR-Construction	Enseignement Formation Insertion	33	Travail de préparation à la mise en place éventuelle d'une filière de récolte, de stockage et de préparation des châssis en bois remplacés
		39	Projet pilote de gestion des déchets de construction dans les écoles et centre de formation
		40	Initier au tri des déchets en centre de formation et sur chantier
		42	Filière de déconstruction Selective

Pilote	Atelier	N°	Libellé
CF2M	Enseignement Formation Insertion	36	Créer de l'emploi à Bruxelles en économie sociale dans le secteur du traitement des DEEE (déchets d'équipements électriques et électroniques)
Coberec	Incitant et Exemplarité des Services Publics	1	Mise en place d'un Observatoire des Déchets à Bruxelles
Comeos	Incitant et Exemplarité des Services Publics	3	Solliciter le fédéral sur la question de la TVA due sur les dons
Commune de Molenbeek	Enseignement Formation Insertion	32	Projet de « pôle de valorisation et de transformation éco-innovante de déchets de mobilier d'ameublement en menuiserie »
		41	Développement d'un projet pilote sur l'organisation du tri des déchets dans les logements collectifs
CSTC	Incitant et Exemplarité des Services Publics	10	Analyse stratégique des déchets de construction et démolition du futur
		13	Projets pilotes de gestion de déchets sur les chantiers de construction
Design Point	Enseignement Formation Insertion	37	MATIERES & MATERIAUX : Economie sociale, du réemploi des objets au réemploi des matières...(Matériauthèque)
FEGE	Incitant et Exemplarité des Services Publics	1	Mise en place d'un Observatoire des Déchets à Bruxelles
	Outils de Soutien aux Entreprises	21	Analyser les opportunités de mise en place d'un circuit de collecte et de tri en vue du recyclage flux verre plat et châssis
Groupe One	Outils de Soutien aux Entreprises	16	Mettre en avant et stimuler la création de business model dans l'économie de la fonctionnalité
		22	Organisation en économie sociale de filières locales de collecte des huiles végétales usagées issues des ménages
	Enseignement Formation Insertion	35	Création de repair cafés et développement d'un réseau de repair cafés

Pilote	Atelier	N°	Libellé
Bruxelles Environnement	Incitant et Exemplarité des Services Publics	1	Mise en place d'un Observatoire des Déchets à Bruxelles
		2	Explorer la création d'une "commission des déchets"
		4	Renforcer la mise en application des clauses sociales et environnementales dans les marchés publics
		6	Stimuler l'achat de produits de deuxième main et la cession de biens réutilisables à des entreprises d'économie sociale par les instances publiques
		7	Stimuler l'utilisation de matériaux de réemploi et de recyclage dans les marchés publics de travaux
		8	Étudier et diffuser les standards de labellisation du matériel de réemploi
		9	Favoriser le tri des déchets sur chantier en facilitant les demandes d'occupation des voiries publiques et mise en place d'un « fonds régional d'impulsion »
		10	Analyse stratégique des déchets de construction et démolition du futur
		12	Analyser les modèles urbains liés à la gestion des déchets de déconstruction et démolition sélective et aux flux de chantiers dans leur contexte et identifier les actions pertinentes à adapter à la RBC
		13	Projets pilotes de gestion de déchets sur les chantiers de construction
	14	Inciter les services publics et les entreprises privées à mieux gérer leurs biodéchets	
	Outils de Soutien aux Entreprises	15	L'écosystème industriel en Région de Bruxelles-Capitale
		16	Mettre en avant et stimuler la création de business model dans l'économie de la fonctionnalité

Pilote	Atelier	N°	Libellé
		21	Analyser les opportunités de mise en place d'un circuit de collecte et de tri en vue du recyclage flux verre plat et châssis
		24	Développement de la filière de réutilisation et de recyclage des matériaux de construction
		25	Appel à projets pour le lancement d'une structure de revente de matériaux de réemploi urbains
	Enseignement Formation Insertion	32	Projet de « pôle de valorisation et de transformation éco-innovante de déchets de mobilier d'ameublement en menuiserie »
Iris TL	Enseignement Formation Insertion	42	Filière de déconstruction Selective
Port de Bruxelles	Outils de Soutien aux Entreprises	30	Etudier le recours à la voie d'eau pour l'évacuation des déchets lourds et l'installation d'activités économiques de traitement de ces déchets
RAB/BKO	Outils de Soutien aux Entreprises	26	Analyse de la faisabilité du développement d'une plateforme de réemploi des matériaux employés par le secteur de l'industrie culturelle
Res-sources	Incitant et Exemplarité des Services Publics	6	Stimuler l'achat de produits de deuxième main et la cession de biens réutilisables à des entreprises d'économie sociale par les instances publiques
		8	Étudier et diffuser les standards de labellisation du matériel de réemploi
	Outils de Soutien aux Entreprises	18	Développer un accès aux gisements
		24	Développement de la filière de réutilisation et de recyclage des matériaux de construction
	Enseignement Formation Insertion	34	Créer des formations valoristes
	38	Intégrer le réemploi dans les contrats de quartiers durables, les quartiers durables et les quartiers durables citoyens	

Pilote	Atelier	N°	Libellé
Rotor	Incitant et Exemplarité des Services Publics	11	Développer une procédure reproductible pour organiser le démantèlement et la revente des matériaux réutilisables avant démolition
SAW-B	Incitant et Exemplarité des Services Publics	4	Renforcer la mise en application des clauses sociales et environnementales dans les marchés publics
	Outils de Soutien aux Entreprises	36	Créer de l'emploi à Bruxelles en économie sociale dans le secteur du traitement des DEEE (déchets d'équipements électriques et électroniques)
UCM	Outils de Soutien aux Entreprises	17	Organiser des sessions d'information des entreprises en termes de prévention et d'obligations de gestion des déchets
	Enseignement Formation Insertion	31	Insérer dans l'enseignement supérieur la notion de design écologique
VUB	Outils de Soutien aux Entreprises	19	Etudier la faisabilité des stratégies de construction démontables pour éviter l'usage de matériaux et la production de déchets en construction

Figure 7 - Liste des organismes impliqués

Organisme	Statut
ABP	Pilote
ACTIRIS	Collaborant
AGORIA	Pilote
Atelier Groot Eiland	Collaborant
Atrium	Collaborant
AVCB	Pilote
Bebat	Collaborant
BECI	Pilote
Bruxelles Environnement	Pilote
Bruxelles Formation	Pilote
CCB-C	Collaborant
CDR Construction	Pilote
CERBC	Collaborant
CF2M	Pilote
CFWB	Collaborant
CIFFUL	Collaborant
CityDev	Collaborant
Cluster Ecobuild	Collaborant
Coberec	Pilote
Comeos	Pilote
Commune de Molenbeek Saint-jean	Pilote
Commune de Molenbeek Saint-jean	Collaborant
Commune de Watermael-Boitsfort	Collaborant
Commune de Woluwe Saint-Pierre	Collaborant
CSTC	Pilote
CTIB	Collaborant
Design Point	Pilote
ECORES	Collaborant
Ecotop	Collaborant
Essencia	Collaborant
Febelauto	Collaborant
FEBRAP	Collaborant
Fédération Horeca	Collaborant
Fedustria	Collaborant
FEGE	Pilote
Groupe One	Pilote
I-Propeller	Collaborant
Impulse.brussels	Pilote
Indutec	Collaborant
Innoviris	Collaborant
Iris TL	Pilote
Le Logement Molenbeekois	Collaborant
MAD	Collaborant
Mission locale d'Anderlecht	Collaborant
Mission locale d'Etterbeek	Collaborant
Mission locale d'Ixelles	Collaborant

Organisme	Statut
Mission locale de Bruxelles	Collaborant
Mission locale de Forest	Collaborant
Mission locale de Molenbeek	Collaborant
Mission locale de Saint-Gilles	Collaborant
Mission locale de Saint-Josse	Collaborant
Mission locale de Schaerbeek	Collaborant
Office du tourisme	Collaborant
PMC	Collaborant
Port de Bruxelles	Pilote
RAB/BKO	Pilote
Recupel	Collaborant
Res-sources	Pilote
Retrival	Collaborant
RIB	Collaborant
Rotor	Pilote
SAW-B	Pilote
SITA	Collaborant
SPRB-AATL	Collaborant
SPRB-Bruxelles Mobilité	Collaborant
UCL	Collaborant
UCM	Pilote
ULB	Collaborant
Valorfrit	Pilote
Verozo	Collaborant
VGI-FIV	Collaborant
VUB	Pilote
Worms	Collaborant