

1 Energiepremies 2017: plan uw investerings

2 Hoe is de lucht- kwaliteit vandaag?

4 Alternatieve voertuigen: motor voor een properder Gewest

6 Alles wat u moet weten over de lage- emissiezone

7 Circulaire gebouwen

8 Nieuwe wetgeving

Energiepremies 2017: plan uw investerings

ENERGIE

Investeer in 2017 in energiebesparingen en geniet van energiepremies. Het stelsel van de energiepremies 2017 blijft stabiel en u kunt er de energierenovatie van uw onroerend goed mee plannen. Het blijft immers gericht op de drie meest efficiënte domeinen: studies en audits – isolatie en verluchting – warmte. De bedragen van deze premies blijven ongewijzigd.



Het groendak, een ruimte met meerdere kwaliteiten (isolatie, wateropvang, geluiddemping, biodiversiteit).

Ook het hoger onderwijs

Sinds 2016 behoren collectieve gebouwen (scholen, kinderopvang, onthaalhuizen en homes) en mede-eigendommen tot categorie C, die recht heeft op de hoogste premies. Vanaf 2017 geldt dit ook voor de instellingen van hoger onderwijs (hogescholen en universiteiten).

Het globale budget blijft 22 miljoen euro om uw energiebesparende investeringen beter te ondersteunen.

Hoe krijgt u een premie?

Ter herinnering: dit zijn de voorwaarden om een energiepremie te krijgen:

- Een aanvraag indienen na de werken, binnen de 4 maanden na de datum van de saldfactuur.
- Een aanvraag indienen waarvan het premiebedrag minstens 50 € bedraagt.

Opgelet, nieuwe uitbreidingen van gebouwen (beschermde volumes) komen niet in aanmerking voor de energiepremies.

Hoe is de luchtkwaliteit vandaag?

LUCHTKWALITEIT

De luchtkwaliteit wordt in Brussel voortdurend gemeten. Een volledig nieuwe website geeft u in een oogopslag informatie over de luchtkwaliteit en het risico op pollutiepieken.

Brussel kent regelmatig winterse of zomerse pollutiepieken, die gevolgen kunnen hebben voor onze gezondheid en ons leefmilieu.

Pollutiepieken kunnen te wijten zijn aan fijnstof (PM_{10}) en stikstofdioxide (NO_2) of aan de ozonconcentratie (O_3). Ozonpieken komen vooral in de zomer voor, bij erg warm weer.

Een globale luchtkwaliteitsindex

Dankzij de schaal met 10 kleuren, gaande van rood (verschrikkelijk slecht) tot blauw (uitstekend), kunt u met de globale luchtkwaliteitsindex zeer snel de luchtkwaliteit gemeten in alle stations vaststellen voor de voornaamste pollutanten die in ons Gewest voorkomen (ozon, stikstofdioxide, zwaveldioxide en zwevende deeltjes). De website geeft op vraag het globale resultaat per soort pollutant en per station.

Pollutiepieken van PM_{10} en NO_2

Aangezien verontreiniging problematisch voor de bevolking kan worden, zijn er 4 drempels met elk een eigen kleur vlag

(blauw, geel, oranje, rood) die de globale index aanvullen. Elke drempel gaat gepaard met een reeks maatregelen om de uitstoot van fijnstof en stikstofdioxide te doen dalen: snelheidsbeperking, ruimer aanbod van de MIVB, alternierend rijden, enz. Deze – eerder uitzonderlijke – maatregelen worden bekendgemaakt via de gewone informatiekanalen (pers, radio, internet...). Er kan ook een gratis SMS of e-mail ter waarschuwing verstuurd worden.

Interventiedrempel 0 (blauwe vlag)



De Brusselse openbare instanties kondigen aan dat de luchtkwaliteit verslechtert en

brengen de bevolking op de hoogte. De burgers worden dan ook aangemoedigd om hun uitstoot van pollutanten te beperken, door bijvoorbeeld een ander vervoersmiddel dan de auto te kiezen en de verwarming te beperken.

Interventiedrempel 1 (gele vlag)



Als de eerste drempel bereikt wordt (gemiddeld 2 à 3 keer per jaar) moeten we onze voet van het gaspedaal halen en onze snelheid beperken tot 90 km/u op de Ring en tot 50 km/u op de andere wegen. Er zijn ook meer snelheidscontroles op heel het Brusselse grondgebied.



Drempel 1: het beperken van de snelheid draagt bij tot een lagere uitstoot van verontreinigende deeltjes.



Elke drempel gaat gepaard met andere maatregelen.

Interventiedrempel 2 (oranje vlag)



Als de tweede drempel bereikt wordt (gemiddeld een keer om de 2 à 3 jaar), worden nog andere maatregelen van toepassing, ter aanvulling op de beperkingen van de eerste drempel. Zo wordt een systeem voor alternerend rijden ingevoerd: bijvoorbeeld enkel de auto's waarvan de nummerplaat eindigt op een even cijfer mogen rijden (en de volgende keer omgekeerd). Vrachtwagens mogen niet rijden tijdens de spitsuren. Deze beperkingen zijn niet van toepassing op taxi's, voertuigen met hoge milieuprestaties en prioritaire voertuigen. Het net van de MIVB wordt vaker bediend en is gratis. In gebouwen waar een tertiaire activiteit wordt uitgeoefend, mag de temperatuur in de lokalen niet boven de 20°C stijgen.

Interventiedrempel 3 (rode vlag)



In dit geval mogen er geen voertuigen meer rijden, met uitzondering van taxi's, openbaar vervoer, prioritaire voertuigen en voertuigen met hoge milieuprestaties. In gebouwen waar een tertiaire activiteit wordt uitgeoefend, mag de temperatuur in de lokalen niet boven de 20°C stijgen.

Verplichtingen voor ondernemingen

Door te anticiperen op de risico's en onze reactie bij pieken voor te bereiden, kunnen

we een impact hebben op de verbetering van de luchtkwaliteit en de goede werking van het bedrijfsleven garanderen.

Heel het jaar door

- Via interne communicatiekanalen meedelen welke maatregelen de onderneming neemt bij pollutiepieken. Informatie geven over de mogelijkheid tot carpoolen, telewerk, verplaatsing van de "vrije" dag, enz.
- Informatie geven over andere vervoerswijzen zoals het openbaar vervoer, de fiets of te voet, uw medewerkers ertoe aanzetten hun traject op voorhand uit te stippelen in functie van de vervoerswijze.

Als er zich een piek voordoet

- De temperatuur van het gebouw beperken tot 20°C van zodra er een pollutiepiek wordt aangekondigd.
- Thuiswerken of het verplaatsen van de vrije dag promoten. Uw medewerkers aanmoedigen fysieke inspanningen te vermijden.
- Het gebruik van het openbaar vervoer in plaats van de auto aanmoedigen. Kiezen voor carpoolen en een soepele rijstijl (*ecodriving*) hanteren als het gebruik van de auto noodzakelijk is.

Zich informeren en voorbereiden

Iedereen kan gewaarschuwd worden via een gratis SMS of e-mail. U moet zich

enkel inschrijven via de tab SMS Alert op de website www.luchtkwaliteit.brussels. U ontvangt 24 uur voor de verontreinigingspiek een sms of een e-mail over de maatregelen die door de overheden worden getroffen.

Meer info: www.luchtkwaliteit.brussels



En als we nu eens zouden kiezen voor een niet-vervuilend vervoermiddel zoals de fiets?

Alternatieve voertuigen: motor voor een properder Gewest?

LUCHT, MOBILITEIT

Overweegt u om een deel van uw dienstvoertuigen of bedrijfswagens te vervangen? Waarom zou u dan niet voor alternatieve wagens kiezen? Zo kunt u als Brusselse onderneming bijdragen tot het creëren van een gezondere leef- en werkomgeving, en tegelijkertijd uw medewerkers ertoe bewegen zich anders te gaan verplaatsen. U kunt hen daar zeker toe aanmoedigen door een oplaadpunt te installeren. Bovendien biedt de overheid u verschillende soorten steun. Aan de vooravond van de invoering van de lage-emissiezone nemen we de voordelen van de verschillende beschikbare technische oplossingen even onder de loep.

De BEV, de PHEV en de CNG

Batterij-aangedreven elektrische voertuigen (BEV) stoten geen uitlaatgassen uit, rijden bijna geruisloos bij lage snelheid en hebben een grotere energie-efficiëntie. De balans van een BEV over zijn hele levenscyclus is echter in grote mate afhankelijk van de productiewijze van de gebruikte elektriciteit en van de fabricage van de batterijen.

Plug-in hybride elektrische voertuigen (PHEV) kunnen zowel op elektriciteit (met een autonomie van ca. 40 km) als op benzine of diesel rijden.

Ook voertuigen die op gecomprimeerd aardgas (CNG of *compressed natural gas*) rijden, zijn voordeliger in vergelijking met klassieke wagens. Met deze voertuigen is er immers veel minder uitstoot van NOx en fijnstof en bovendien neemt ook de geluids-overlast af.

Milieu-impact van de verschillende technologieën

Om de globale milieu-impact van de verschillende automobieltechnologieën en de verschillende brandstoffen te vergelijken, onderzoeken we de volledige levenscyclus van de voertuigen. Een studie in opdracht van Leefmilieu Brussel en Brussel Mobiliteit neemt verschillende technologieën onder de loep. Daaruit blijkt dat de vervanging van een gemiddelde gezinswagen op benzine door een BEV een winst van 83% oplevert voor de uitstoot van broeikasgas-

sen. Die winst bedraagt 72% in geval van vervanging door een PHEV en 30% voor een CNG-wagen. Onderzoeken we de impact op de uitstoot van NOx, dan behalen BEV de beste resultaten, gevolgd door PHEV en vervolgens CNG-wagens. Voor de gevolgen inzake de vorming van fijnstof is de uitstoot het kleinst bij CNG-wagens, gevolgd door BEV. Omwille van de zeer toxische uitstoot die vrijkomt bij de productie van lithiumbatterijen en van de elektrische motor alsook bij de opwekking van elektriciteit, scoren BEV het slechtst op het vlak van "toxiciteit voor de mens", terwijl we de beste scores vinden bij CNG-wagens. Het is dus duidelijk dat de (lithium)-batterijen van BEV een aanzienlijke invloed hebben op de milieu-impact van deze voertuigen en het is des te belangrijker dat dergelijke batterijen maximaal worden gerecycled.

De elektriciteitsmix

Door te kiezen voor hernieuwbare elektriciteit (wind-, zonne- en biomassa-energie) verkrijgt men de grootste reductie van de milieu-impact van elektrische wagens alsook de beste resultaten in de milieu-analyses. BEV die daarentegen rijden op elektriciteit die wordt opgewekt op basis van steenkool of stookolie zijn vervuilender dan dieselwagens.

Kostprijs van de verschillende automobieltechnologieën

De hoge aankoopprijs blijft een belangrijk

obstakel voor de doorbraak van elektrische wagens. In het gebruik zijn ze echter goedkoper dan klassieke voertuigen. Een studie bevestigt dat BEV voor bedrijfswagens in de segmenten "medium" en "premium" de goedkoopste technologie vertegenwoordigen, dankzij de fiscale aftrekbaarheid. Voor particulieren blijven elektrische voertuigen het duurst. Vooral in de segmenten met de kleinste wagens is het verschil ten opzichte van klassieke brandstoffen het grootst. Het verschil wordt echter kleiner voor wagens in het "premium"-segment. Voor wie grotere afstanden aflegt, kunnen BEV en CNG-wagens al meer de concurrentie aangaan met klassieke voertuigen. Dit betekent dat dergelijke wagens vooral interessant zijn voor nichevloten zoals taxi's, dienstwagens of deelwagens, die grote afstanden afleggen.



Elektrische voertuigen hebben talrijke voordelen.

Alternatieve voertuigen in Brussel

De andere twee obstakels voor elektrische voertuigen zijn hun autonomie en de oplaadmogelijkheden. Nochtans zijn verplaatsingen binnen het Brussels Gewest zelden langer dan 30 km en is driekwart van de in- en uitgaande verplaatsingen korter dan 50 km. Met een gemiddelde autonomie van 200 km kunnen BEV deze afstanden dus probleemloos afleggen. Momenteel heeft het Brussels Gewest 59



de installatie van een snelle oplaadpaal zonder bijzondere voorzieningen neerkomt op ongeveer 10.000 euro.

Financiële steun

Momenteel kent het Gewest aan professionals investeringspremies toe voor de aanschaf van fietsen, (nuts- en weg-)voertuigen met elektrische aandrijving, hybride aandrijving of met een brandstofbatterij. Dat geldt eveneens voor de inrichtingen die ermee samenhangen. Alle informatie over deze premie: <http://werk-economie-emploi.brussels> > Subsidies voor investeringen > Milieuvriendelijke investeringen.

De toekomst van de mobiliteit in het Brussels Gewest?

We zien vandaag al elektrische taxi's en deelwagens rondrijden. Bovendien zijn de Brusselse overheden bij de indienststelling van nieuwe voertuigen gehouden elektrische wagens toe te voegen aan hun wagenpark; de MIVB van haar kant schakelt stilaan over op volledig elektrische bussen.

De invoering van de lage-emissiezone vanaf januari 2018 (zie pagina 6) maakt een versnelde aanpassing van het Brusselse wagenpark aan milieucriteria mogelijk. Bent u klaar om ervoor te gaan?

openbare oplaadpunten voor traag opladen (7-22 kW) en 11 terminals voor snel opladen (>40 kW). Een overzicht van de openbare (en private) oplaadpunten is beschikbaar op een opendataplatform (<http://data-mobility.irisnet.be/catalogus/dataset/elektrische-oplaadpunten>).

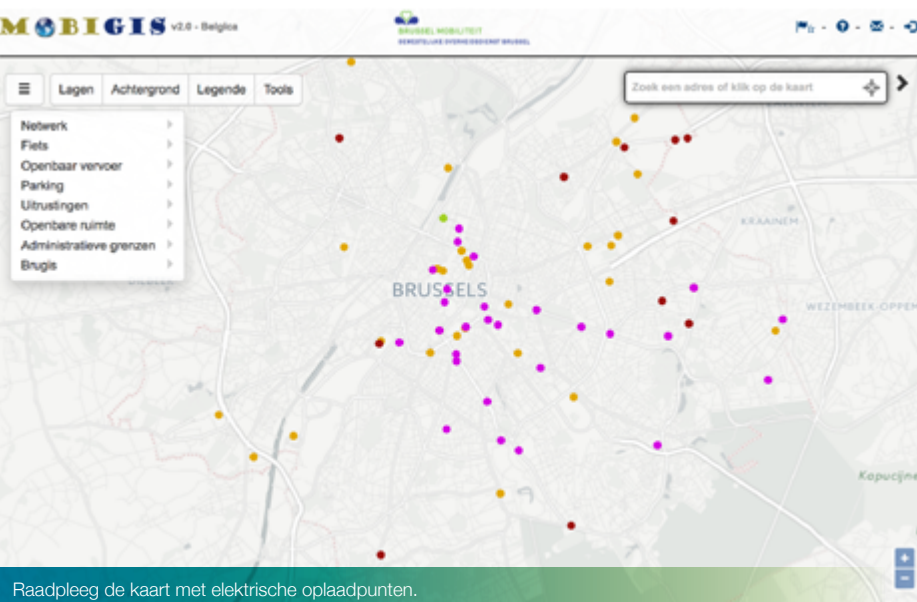
De groeiende vraag zet de Brusselse overheden ertoe aan om vanaf 2017 een netwerk van oplaadpunten te ontplooiën. Ook voor ondernemingen is het interessant om op het eigen bedrijfsterrein een oplaadpunt op te stellen. Zo kunt u elektrische voertuigen opnemen in uw dienstwagenvloot en kunnen uw bezoekers en werknemers zich in Brussel verplaatsen met een elektrische wagen die ze wanneer nodig kunnen opladen bij uw onderneming. Er

wordt aanbevolen om hierbij gebruik te maken van groene elektriciteit. CNG-wagens kunnen momenteel in het Brussels Gewest enkel terecht in één station, in Anderlecht.

Hoeveel kost de plaatsing van een oplaadpunt?

De kostprijs hangt af van meerdere parameters, zoals de manier van opladen, het bestaande elektriciteitsnetwerk, het beschikbaar elektrisch vermogen, het aantal oplaadpalen, het ingevoerde beheersysteem, het toegangssysteem.

Om een algemeen idee te geven: een oplaadpaal voor huishoudelijk gebruik installeren kost ongeveer 1.000 euro, terwijl



Raadpleeg de kaart met elektrische oplaadpunten.

Raadpleeg de tools die Leefmilieu Brussel voor u ontwikkeld heeft:

- **Beslissingsmodel voor elektrische wagens:** www.leefmilieu.brussels > Mobiliteit > Vervoerplannen > Bedrijfsvervoerplannen > Het actieplan (uw maatregelen) > Beheer wagenpark overheden
- **Infocite Duurzaam vlootbeheer bij overheden:** www.document.leefmilieu.brussels
- **Gids Duurzame gebouwen - Oplaadpunten voor elektrische wagens installeren:** www.gidsduurzamegebouwen.brussels

Kom alles te weten over de LEZ

LUCHT, KLIMAAT, MOBILITEIT

Vanaf 1 januari 2018 wordt het Brussels Hoofdstedelijk Gewest een LEZ (Low Emission Zone, een lage-emissiezone). Anders gezegd worden de meest vervuilende voertuigen niet meer toegelaten. Doel? De luchtkwaliteit en dus de volksgezondheid verbeteren. Als u van plan bent uw bedrijfs- of dienstwagenpark te vernieuwen, is dit uw kans om schone voertuigen te kiezen.



Waarom een LEZ in Brussel?

Verscheidene studies wijzen op de slechte luchtkwaliteit in Brussel en de invloed die dit kan hebben op de gezondheid. Door het invoeren van een LEZ in Brussel zal de uitstoot van de verontreinigende stoffen die het schadelijkst zijn voor de gezondheid, namelijk stikstofdioxiden, fijnstof en in het bijzonder black carbon (BC), kunnen dalen. Men verwacht voor deze laatste pollutent tegen 2020 een daling van de uitstoot met 53,5%.

Een betere luchtkwaliteit zal iedereen ten goede komen en zal vooral bijdragen tot een betere gezondheid van de Brusselaars.

Wanneer komt de LEZ er?

De LEZ zal vanaf 1 januari 2018 operationeel zijn. Ze zal alle dagen van de week, 24/24u van toepassing zijn. De LEZ-toegangscriteria zullen mettertijd evolueren. In het eerste jaar zullen enkel de oudste dieselveertuigen geweerd worden.

Hoe zal dit in zijn werk gaan?

Vaste en mobiele camera's – de locatie wordt nog bestudeerd – zullen de nummerplaat van de voertuigen controleren die op heel het grondgebied (de 19 gemeentes) van het Brussels Hoofdstedelijk Gewest rijden. De LEZ is niet van toepassing op de Ring. Als het voertuig niet voldoet aan de toegelaten euronormen riskeert de eigenaar een boete, waarvan het bedrag nog bepaald dient te worden door de Brusselse wetgever. In het eerste jaar zullen enkel de oudste dieselveertuigen met euronorm 1 of zonder euronorm geweerd worden.

Over welke voertuigen gaat het?

De regelgeving heeft betrekking op de volgende voertuigen, of ze nu in België of in het buitenland ingeschreven zijn:

- individuele wagens
- bestelwagens van minder dan 3,5 ton (voertuigencategorie N1 op de grijze of roze kaart)
- bussen en autocars
- een zeker aantal specifieke voertuigen wordt ambtshalve vrijgesteld van het naleven van deze regelgeving. In de komende maanden zal de lijst met deze voertuigen worden bekendgemaakt.

Hoe de euronorm van uw voertuig kennen?

De euronorm staat vermeld op de grijze of roze kaart van elk voertuig. De euronorm is een Europese milieunorm waaraan de motor van een voertuig dient te beantwoorden. Het doel is de uitstoot van verontreinigende stoffen door voertuigen te beperken. Hoe hoger de euronorm van een voertuig, hoe lager de uitstoot.



Geef de voorkeur aan een voertuig met een hoge euronorm.

- Oude dieselveertuigen worden het meest geïmponeerd, want ze stoten meer verontreinigende stoffen zoals stikstofdioxiden uit, die de luchtkwaliteit en dus ook de gezondheid aantasten.
- In 2018 komen benzinevoertuigen niet in aanmerking, maar de regels zullen in de volgende jaren veranderen.

U wilt een nieuwe of tweedehands wagen kopen?

Nieuwe wagens hebben in principe euronorm 6 en hebben dus steeds toegang tot de LEZ. Kies voor de minst vervuilende voertuigen. Als u een tweedehands wagen koopt, ga dan zeker de euronorm na, vooral als het een diesel is. Hou rekening met de verstrenging van de LEZ-voorwaarden in de komende jaren. Controleer de grijze of roze kaart van het voertuig. Als deze ontbreekt, controleer dan de datum van de eerste inschrijving van het voertuig.

En de verwarming?

De Brusselse Regering pakt alle activiteitensectoren aan die luchtverontreinigende stoffen uitstoten, onder meer de verwarming van gebouwen. Dit is het doel van het Lucht-Klimaat-Energieplan dat op 2 juni 2016 werd goedgekeurd.

Meer info: www.lez.brussels

Als de euronorm niet op de grijze of roze kaart van het voertuig staat, dan gaat men uit van de datum van eerste inschrijving. Bijvoorbeeld: een wagen die werd ingeschreven tussen 1/07/1992 en 31/12/1996 wordt als "Euro 1" beschouwd. Een roetfilter verschaft geenszins toelating om de LEZ binnen te komen/erin rond te rijden. De euronorm is van tel, ook als u een retrofit-roetfilter hebt geplaatst.

Circulaire gebouwen

DUURZAME GEBOUWEN, CIRCULAIRE ECONOMIE



Het Living Lab van de VUB, een veelbelovend proefproject.

Het Europese BAMB-project (*Buildings as Material Banks*), geëindigd door Leefmilieu Brussel, heeft als doel het gebruik van grondstoffen en in het bijzonder van materialen te optimaliseren gedurende de hele levenscyclus van gebouwen, vanuit het standpunt van een circulaire economie. Het project brengt een consortium van 16 partners vanuit heel Europa bijeen, waaronder de Vrije Universiteit Brussel. De VUB en Leefmilieu Brussel gaan het avontuur aan via hun respectievelijke proefprojecten: het Living Lab en B.R.I.C.

Het Living Lab

Op de campus Etterbeek van de Vrije Universiteit Brussel (VUB) staan studentenwoningen in het midden van de centrale groene ruimte. Deze 352 studentenkamers, die ontworpen werden in 1973 staan momenteel leeg. Ze bieden een comfort dat ver onder de huidige normen ligt, in het bijzonder voor wat de technische en energiekwaliteit en de toegankelijkheid betreft. De universiteit is zich bewust van de historische en culturele waarde van dit complex. Ze heeft er dan ook recentelijk van afgezien het te slopen en heeft in plaats daarvan gekozen voor het *Reversible Building Design* dat het mogelijk maakt modules gemakkelijk om te bouwen in functie van de nieuwe huidige en toekomstige behoeften. Zo wordt door renovatie van de bestaande gebouwen het afval van toekomstige afbraakwerken voorkomen. Zo zal het mogelijk zijn om een ecologisch onthaalhuis te veranderen in een tijdelijke werkruimte of in een literair café!

Dankzij de samenwerking met de industriële partners worden vernieuwende bouwoplossingen ontwikkeld en geïntegreerd. Dit maakt het mogelijk om de modules nadien te verbeteren of aan te passen, met hergebruik van alle onderdelen. Daarnaast is het gebruik van omkeerbare verbindingen en van duurzame bouwmaterialen voor de gevel en de interne scheidingswanden cruciaal, om ervoor te zorgen dat deze gerenoveerde modules een duurzame levenscyclus hebben door alle materiaalketens te sluiten.

Het B.R.I.C.

Leefmilieu Brussel werkt samen met het EFP (Centrum voor leer-werktrajecten voor de middenklasse) om het B.R.I.C.-project – *Build Reversible in Conception* – te realiseren. Het doel is een bestaand gebouw van het pedagogisch centrum om te bouwen op basis van de principes van de circulaire economie. Eenmaal opgericht

zal deze module gebruikt worden om de gebruikte technieken te promoten (door bezoeken/evenement) om nadien, enkele maanden later, opnieuw gedemonteerd en weer opgebouwd te worden. De ruimte zal, als gebouw met een pedagogisch doel, niet enkel gebruikt worden voor diverse activiteiten, maar ook om elk jaar de meest recente technieken uit te testen.

Via het tweede Brusselse testprogramma, ontstaan in het kader van het Gewestelijk Programma voor Circulaire Economie (GPCE), kunnen de studenten van het EFP deze methodologieën ontdekken aan de hand van een concreet project. Timmermannen, schrijnwerkers, elektriciens, interieurdecorateurs: alles bij elkaar zijn er 12 beroepen uit de bouwsector die de BAMB-tools in de praktijk zullen brengen. Tijdens de zomervakantie zal een informatiecentrum de meest nieuwsgierigen ontvangen. Ze kunnen er de gebruikte technieken ontdekken en zelf oordelen over het resultaat. Dit project is dus ook een essentiële bron van informatie om de Brusselse bouwsector te laten evolueren.

Het Living Lab en het B.R.I.C. zijn proefprojecten van het BAMB

en zullen als dusdanig de protocollen van omkeerbaar ontwerp uittesten. Het eerste zal voornamelijk het concept 'materiaalpaspoort' uittesten – een manier ter omschrijving van de eigenschappen van materialen, producten en systemen die ze geschikt maken voor recuperatie en hergebruik. Vervolgens zal heel het proces van nabij opgevolgd worden om de kansen en de obstakels bij de uitvoering van de circulaire economie in de bouwindustrie in kaart te brengen. Het B.R.I.C.-project zal op zijn beurt de mogelijkheid en de efficiëntie van omkeerbaar bouwen en design analyseren, om vervolgens pistes tot verbetering te vinden. Het project heeft eveneens een pedagogisch doel omdat de studenten bij alle fasen betrokken worden.

Meer info: www.BAMB2020.eu



Co-funded by the Horizon 2020 Framework Programme of the European Union



Nieuwe wetgeving

Maak kennis met de nieuwe regelgeving in verband met het leefmilieu, stedenbouw en energie die de Brusselse overheden goedkeurden.

Materie	Juridische aard	Data	Inhoud
Gelijkheid man-vrouw	Ordonnantie	van 23/06/2016, BS van 14/07/2016	tot invoering van een evenwichtige vertegenwoordiging van vrouwen en mannen in het Milieucollege
Ruimtelijke ordening	Besluit van de Regering	van 22/10/2015, BS van 19/07/2016	betreffende de vaststelling van een voorkeperimeter "GGB 4" op het grondgebied van de Stad Brussel. - Erratum
Landbouw	Ministerieel besluit	van 22/06/2016, BS van 19/07/2016	tot wijziging van bijlage I en II van het besluit van de Brusselse Hoofdstedelijke Regering van 31 augustus 2006 houdende de reglementering van de handel in en de keuring van zaaigranen
Landbouw	Ministerieel besluit	van 22/06/2016, BS van 19/07/2016	tot wijziging van bijlage I en II van het besluit van de Brusselse Hoofdstedelijke Regering van 21 juni 2007 betreffende de kenmerken waartoe het onderzoek van bepaalde rassen van landbouw- en groentegewassen zich ten minste moet uitstrekken, en de minimumeisen voor dat onderzoek
Inspectie	Besluit van de Regering	van 9/06/2016, BS van 20/07/2016	betreffende de aanvulling van de in artikel 2 § 1, 3° van het Wetboek van Inspectie van 25 maart 1999 bedoelde lijst met de rechtstreeks toepasselijke bepalingen van de verordeningen van de Europese Unie, die na de inwerkingtreding van het Wetboek van Inspectie werden aangenomen of in werking zijn getreden, en waarvan de uitvoering behoort tot de bevoegdheden van het Brussels Hoofdstedelijk Gewest
Mobiliteit	Ordonnantie	van 20/07/2016, BS van 27/07/2016	tot wijziging van de ordonnantie van 22 januari 2009 houdende de organisatie van het parkeerbeleid en de oprichting van het Brussels Hoofdstedelijk Parkeeragentschap en van de ordonnantie van 3 april 2014 betreffende de aanvullende reglementen op het wegverkeer en de plaatsing en bekostiging van de verkeerstekens
Mobiliteit	Ordonnantie	van 20/07/2016, BS van 27/07/2016	tot wijziging van de ordonnantie van 22 november 1990 betreffende de organisatie van het openbaar vervoer in het Brussels Hoofdstedelijk Gewest
Inspectie	Besluit van de leidend ambtenaar	van 22/06/2016, BS van 29/07/2016	tot aanstelling van met het toezicht belaste personeelsleden bij het Brussels Instituut voor Milieubeheer
Bodem	Besluit van de Regering	van 7/07/2016, BS van 3/08/2016	houdende wijziging van het besluit van de Brusselse Hoofdstedelijke Regering van 15 december 2011 betreffende de erkenning van de bodemverontreinigingsdeskundigen en de registratie van de bodemsaneringsaannemers
Lucht, klimaat, energie	Besluit van de Regering	van 2/06/2016, BS van 12/08/2016	tot goedkeuring van het Gewestelijk lucht-klimaat-energieplan
Dieren	Besluit van de Regering	van 7/07/2016, BS van 9/09/2016	betreffende de identificatie en registratie van katten
Mobiliteit	Ministerieel besluit	van 7/04/2016, BS van 12/09/2016	tot aanwijzing van de secretarissen van de evaluatiecommissie van het Brussels Hoofdstedelijk Parkeeragentschap
Geluid	Besluit van de Regering	van 15/09/2016, BS van 30/09/2016	betreffende vastgelegde geluidsnormen in de ondernemingsgebieden in een stedelijke omgeving en tot wijziging van het besluit van de Brusselse Hoofdstedelijke Regering van 21 november 2002 betreffende de strijd tegen de geluids- en trillingenhinder voortgebracht door de ingedeelde inrichtingen en het besluit van de Brusselse Hoofdstedelijke Regering van 21 november 2002 betreffende de strijd tegen het buurtlawaai
Energie	Ministerieel besluit	van 23/08/2016, BS van 10/10/2016	tot vaststelling van het gemiddeld jaarlijks gasverbruik voor de verwarming van een woning dat moet worden gebruikt voor de berekening van de huurtoeslag voor passief-, lage energie- en zeer lage energiewoningen in de sociale huisvestingssector in het Brussels Hoofdstedelijk Gewest
Stedenbouw	Ordonnantie	van 6/10/2016, BS van 18/10/2016	houdende organisatie van de stedelijke herwaardering
Dieren	Besluit van de Regering	van 4/05/2016, BS van 18/10/2016	houdende regeling van de samenstelling en de werking van de Brusselse Raad voor Dierenwelzijn. - Erratum
Werven	2 Besluiten van de Regering	van 19/06/2016, BS van 28/10/2016	houdende aanstelling van een beambte bevoegd om toezicht te houden op de uitvoering van de ordonnantie van 3 juli 2008 betreffende de bouwplaatsen op de openbare weg
Lucht	Besluit van de Regering	van 6/10/2016, BS van 31/10/2016	houdende wijziging van meerdere uitvoeringsbesluiten van de Ordonnantie van 2 mei 2013 houdende het Brussels Wetboek van Lucht, Klimaat en Energiebeheersing



Leefmilieu Brussel is de benaming, naar het publiek toe, van het Brussels Instituut voor Milieubeheer (BIM), de administratie voor leefmilieu en energie van het Brussels Hoofdstedelijk Gewest. In alle administratieve en juridische handelingen wordt echter de wettelijke benaming "BIM" gebruikt.

V. U.: F. Fontaine en B. Dewulf
Havenlaan 86C/3000 - 1000 Brussel

Fotokrediet:

Pagina 1: Bernard Boccara
Pagina 2 tot 6: Yvan Glavie
Pagina 7: VUB

Gedrukt met plantaardige inkt op gerecycleerd papier

Sommige teksten van deze publicatie hebben tot doel wetteksten te duiden. Om de ware juridische toedracht te kennen van deze teksten, verwijzen wij u naar het Belgisch Staatsblad.

Leefmilieu Brussel News is een driemaandelijks uitgave van Leefmilieu Brussel voor professionals.

Redactie: Frédérique Bouras

Lay-out: Jean-Christophe Piette

Leescomité: Florence Didion, Isabelle Degraeve