

## KAMISHIBAI SUR LA BIODIVERSITÉ

Outil d'animation  
pour des enfants  
de 5 à 10 ans



[WWW.ENVIRONNEMENT.BRUSSELS](http://WWW.ENVIRONNEMENT.BRUSSELS)

## CONTENU ET SOMMAIRE

### KAMISHIBAÏ SUR LA BIODIVERSITÉ

Le kamishibaï (littéralement « pièce de théâtre sur papier ») est un genre narratif japonais, qui permet de raconter des histoires en faisant défiler des images dans un petit « théâtre », appelé le butaï, devant les spectateurs.

Cette activité permet de découvrir ce qu'est la biodiversité et, pour les enseignants qui le souhaitent, d'aller plus loin dans la sensibilisation en mettant en place des actions.

L'outil « Kamishibaï sur la biodiversité » contient un carnet d'explication et de pistes d'action ainsi qu'une série de 16 dessins au verso desquels est écrite l'histoire « Une biodiversité contée ».

### SOMMAIRE DU CARNET

Objectifs et compétences	3
Principe du butaï	5
Construction du butaï - version simple	6
Construction du butaï - version bricoleur	7
Une biodiversité contée	9
Quelques pistes pour poursuivre la sensibilisation	13
Références	15



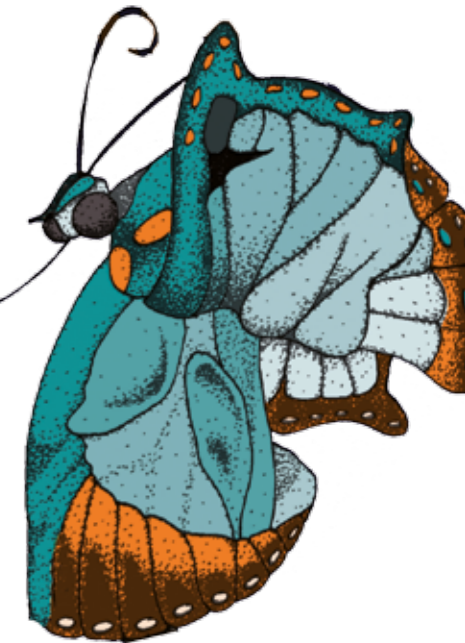
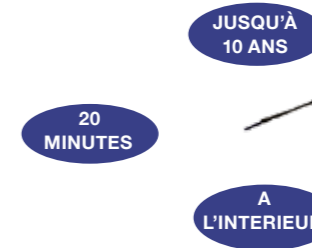
## OBJECTIFS & COMPÉTENCES

### OBJECTIFS PÉDAGOGIQUES

- Découvrir ce qu'est la biodiversité et ce à plusieurs échelles (écosystèmes, habitats, espèces);
- découvrir les besoins de différentes espèces;
- comprendre les activités humaines et leurs conséquences sur la biodiversité;
- trouver des pistes pour découvrir et préserver la biodiversité;
- faire le lien avec le socle des compétences.

### DÉROULEMENT DE L'ACTIVITÉ

- Au préalable, construire le butaï à l'aide de la fiche construction;
- mettre les enfants dans une ambiance d'écoute et raconter l'histoire;
- continuer la sensibilisation (voir le point *Passer à l'action*) avec les élèves.



### COMPÉTENCES VISÉES

(quelques exemples)

#### Éveil :

- comprendre l'homme et ses besoins;
- découvrir des écosystèmes de notre zone climatique;
- observer un paysage à différentes échelles;
- savoir-faire: faire preuve de curiosité pour observer de manière divergente en utilisant ses sens.

#### Compétences disciplinaires :

- se repérer dans l'espace (éducation physique), utiliser des repères spatiaux (éveil géographique);
- respecter des règles convenues dans l'intérêt du groupe et en fonction du but à atteindre;
- agir collectivement en fonction d'un but commun.

#### Compétences transversales :

- être curieux, se poser des questions;
- rechercher l'information (par l'observation) et la traiter;
- agir (dans l'environnement).

#### Savoirs ciblés :

- lire les paysages;
- diversité du cycle de vie.



©Ecole européenne / Uccle, 2016.

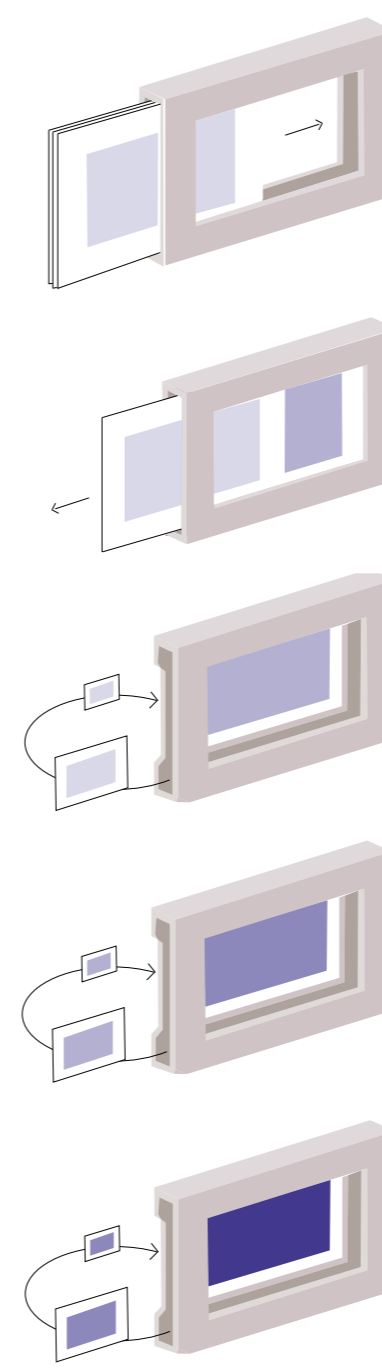


# PRINCIPE DU BUTAI

## PRINCIPE

Le principe du kamishibai permet de raconter des histoires en faisant défiler des images dans un butai (petit théâtre pouvant être en bois ou en carton).

## SENS DE LECTURE



# CONSTRUCTION DU BUTAÏ VERSION SIMPLE

## CONSTRUCTION

Pour construire un butaï, il existe de nombreux plans et possibilités selon votre motivation et vos talents de bricoleur (vous trouvez de nombreuses démonstrations sur internet).

### Voici l'explicatif pour un modèle basique, simple et efficace :

Pour fabriquer un butaï simplement à partir de votre farde et d'un bon cutter : Tenir la farde en mode paysage, avec la face avant vers vous avec l'ouverture vers le bas.

### Pour visualiser :

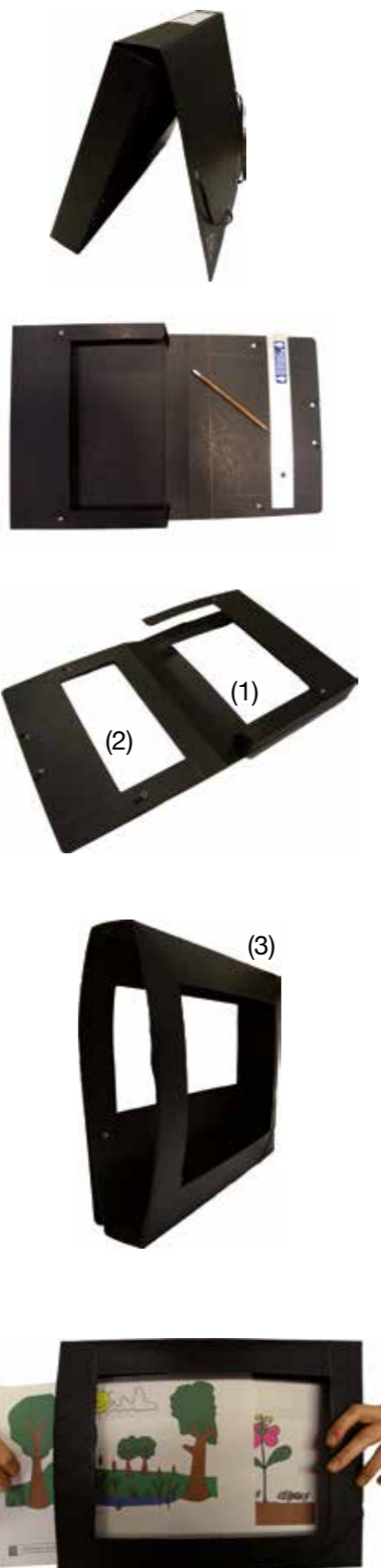
Les 3 ouvertures à découper :

- une sur la face arrière (sans élastique) pour montrer les dessins (1) ;
- une sur la face avant pour lire l'histoire (2) ;
- une sur le bord droit pour glisser les dessins (3).

### Pour découper :

- la face arrière : découper un rectangle de 25 cm sur 17 cm, de manière à laisser des bords de 4 cm de largeur ;
- la face avant : découper un rectangle de 25 cm sur 4 cm de manière à laisser le bord inférieur de 10 cm et les autres bords de 4 cm de large ;
- le bord droit : découper toute la tranche de droite en longeant les arêtes.

Une fois les trois ouvertures découpées, vous pouvez renforcer votre butaï avec quelques points de colle. Les élastiques peuvent rester, il faudra retirer celui de droite lors de la narration, pour faire glisser les dessins.

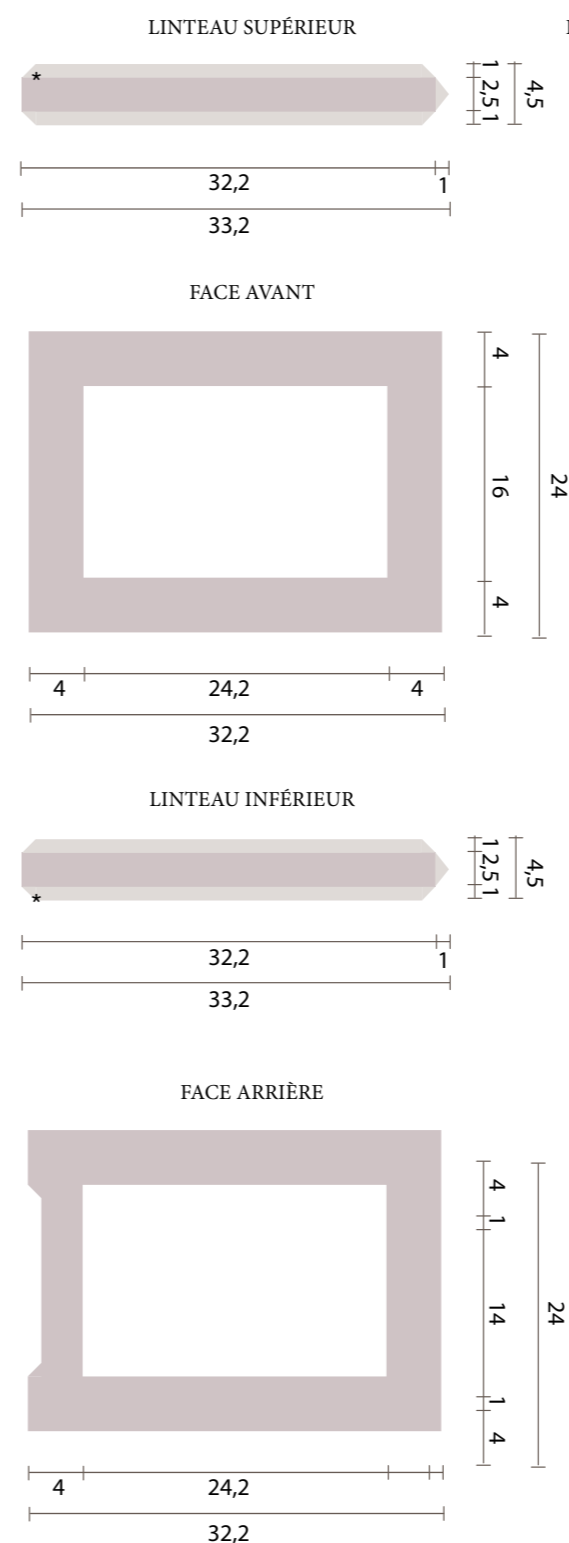


# CONSTRUCTION DU BUTAÏ VERSION BRICOLEUR

Pour les bricoleurs, voici un plan pour construire votre butaï en carton.

## PLAN ET DÉCOUPE DES PIÈCES

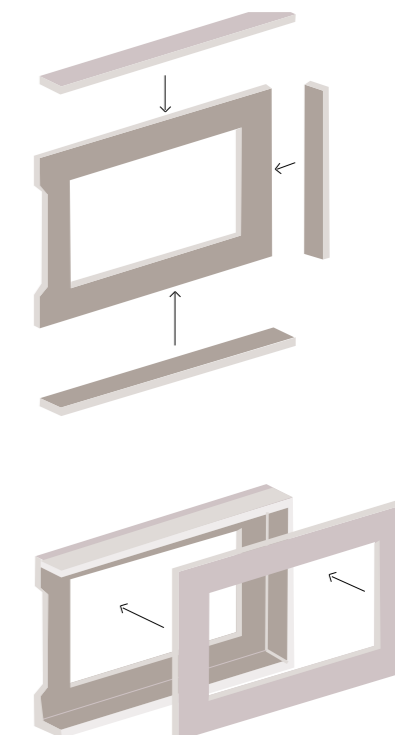
(mesures en cm)



## MATÉRIEL

- Carton épais (double épaisseur)
- Colle
- Latte
- Cutter

## ASSEMBLAGE



## ASTUCE !

Pour le collage : afin que le butaï soit plus joli, coller les bords des linteaux à l'intérieur, entre les faces avant et arrière (et non pas à l'extérieur). Ainsi, l'épaisseur des linteaux ne sera plus visible.

NB : pour le linteau latéral gauche, la longueur indiquée devra être un peu rognée en fonction de l'épaisseur de votre carton.

\*les bords plus clairs seront les bords à plier

# UNE BIODIVERSITÉ CONTÉE

Le principe du kamishibai permet de dévoiler les dessins au fur et à mesure que l'on raconte l'histoire. Nous vous proposons ci-dessous une histoire à raconter avec un petit texte correspondant à chaque dessin (numérotés de 1 à 16).

## COMMENT UTILISER LA SÉRIE DE DESSINS POUR LA NARRATION ?

Face au groupe, on lit le texte de la première image, écrit au dos de la dernière image (le texte de chaque image est imprimé au verso de l'image précédente).

On retire ensuite la 1ère image, et on la glisse derrière la série d'images afin de faire découvrir la planche suivante, et ainsi de suite jusqu'à la fin de l'histoire. Régulièrement, des instructions sont données sur la manipulation des images et/ou sur la lecture des textes.

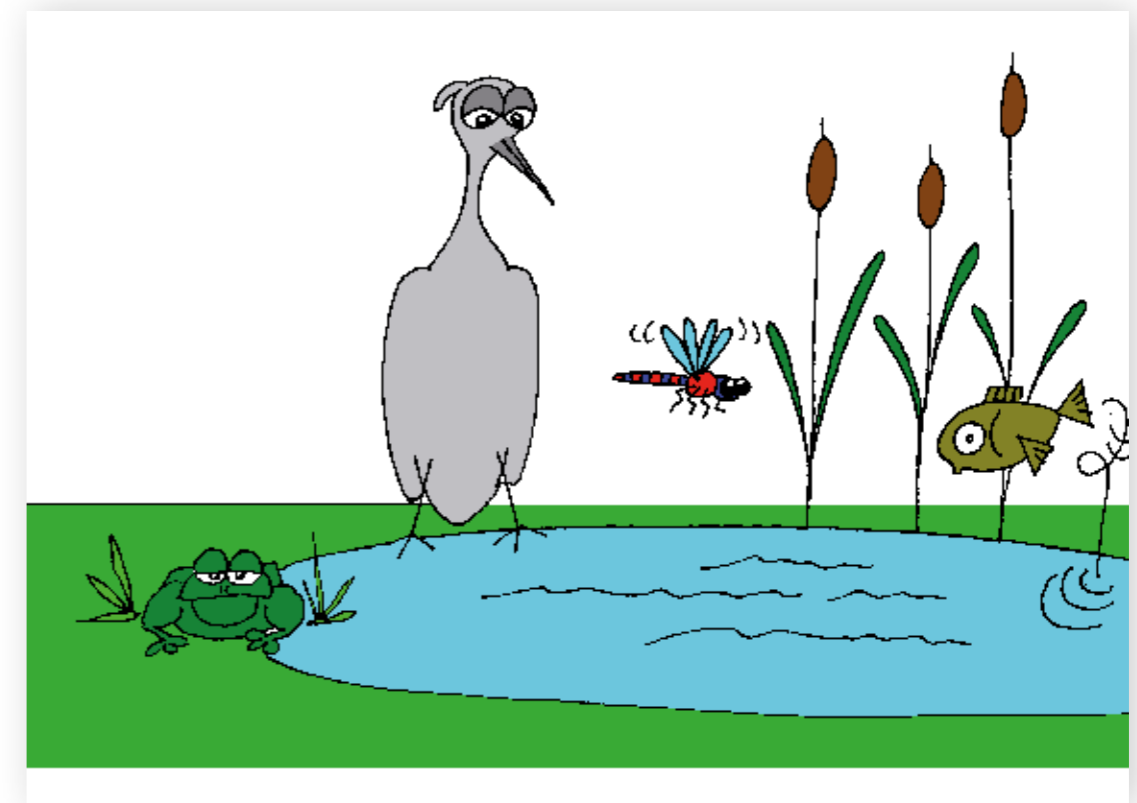
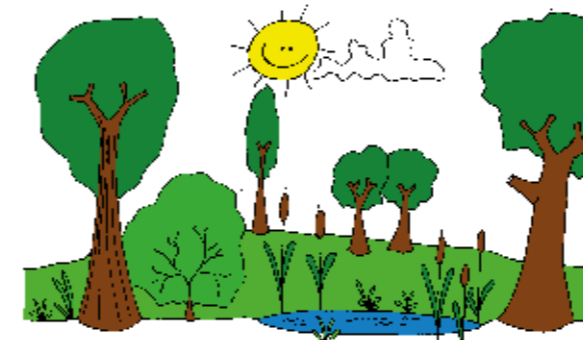
Laisser les enfants découvrir petit à petit l'image suivante induit un certain suspense dans l'histoire (« Mais qui est caché derrière l'arbre?... » tirer lentement sur l'image).

N'hésitez pas à laisser les enfants participer à la narration. (« Un chevreuil ! », « Oui, c'est un chevreuil ! »)

**Le texte en italique et bleu précise le thème principal pouvant être abordé par le dessin, et ne doit donc pas être raconté tel quel.**



# UNE BIODIVERSITÉ CONTÉE



# UNE BIODIVERSITÉ CONTÉE

**1.** Il était une fois une forêt où la nature était débordante. En s'y promenant, on pouvait s'y perdre dans une multitude d'endroits différents : on pouvait jouer à cache-cache dans l'allée des grands arbres, jouer à saute-mouton au-dessus des buissons, ou encore aller nager dans l'étang pour se rafraîchir... Impossible de s'embêter avec toute cette nature ! En fait, c'est ça la biodiversité : tous ces habitats naturels différents ! On va voir d'un peu plus près... ? Ouvrons bien nos oreilles...

> **Comprendre la notion de biodiversité et découvrir que la diversité peut s'appliquer à différentes échelles (espèces, habitats, écosystèmes...).**

**2.** Crwaaa crwaaa... pic pic pic... cric crac croc... Une corneille, un pic... et un écureuil ! Tous ces animaux sont accueillis par un seul grand arbre ! Allons voir un peu plus bas...

> **Découvrir les différents habitats et les besoins des différentes espèces.**  
**Valable aussi pour les dessins 3, 4, 5, 6, 7, 8.**

**3.** Les buissons sont des vraies maisons : les oiseaux y construisent leurs nids... l'araignée y tisse sa toile... et le chevreuil s'y régale !

Tiens, j'ai l'impression de voir quelque chose, juste là ! Allons voir d'un peu plus près...

**4.** Les feuilles des arbres et arbustes offrent un véritable banquet : sauterelles, chenilles et coccinelles s'en donnent à cœur joie.

Descendons encore un peu...

**5.** Il n'y a pas que les arbres qui accueillent les animaux. En effet, la terre, l'herbe et les fleurs attirent elles aussi de nombreux petits amis.

**6.** Plouf !

Pendant que le poisson fait des longueurs et que mam'zelle libellule fait la belle devant m'sieur le héron, la grenouille, elle, est en pleine digestion !

**7.** Même sous nos pieds, ce n'est pas parce que l'on ne voit rien qu'il n'y a personne !

Tandis que le lapin cherche où installer son terrier, d'autres sont déjà au travail...

Et ça bosse dur ! La taupe creuse des grandes galeries, le ver de terre, lui, creuse des petites galeries et les racines, de toutes petites galeries...

**8.** Ouhouuu... et la nuit, quand tout le monde dort, il y en a d'autres qui dansent, et qui chantent... Ouhouuu fait le hibou.

**9.** Décidément, notre belle forêt offre tout ce dont nos petits amis ont besoin.

Allons voir un peu plus loin... À l'arrière de la forêt, se trouve une ville. Ses habitants, les Hommes, cultivent du blé dans des champs.

**10.** Bbrrr Craaack... Un jour, des machines arrivent dans notre belle forêt et coupent tous les arbres. En effet, les Hommes sont de plus en plus nombreux et ont donc besoin de plus de place pour leurs cultures...

> **Comprendre les besoins des Hommes et les impacts de la surexploitation des ressources naturelles sur la biodiversité.**

**11.** À la place de la forêt, ils font pousser du blé. Toujours la même plante dans un seul énorme champ...

> **Comprendre les causes de la perte de la biodiversité due aux cultures intensives monospécifiques.**

**12.** Ils font aussi construire d'autres maisons pour agrandir la ville...

> **Découvrir l'impact des villes et de l'accroissement de la population.**

**13.** Évidemment, il n'est plus possible pour nos amis les animaux de continuer à vivre ici ! Ils doivent donc tous fuir... Des plus rapides... le lapin... la corneille... les abeilles...

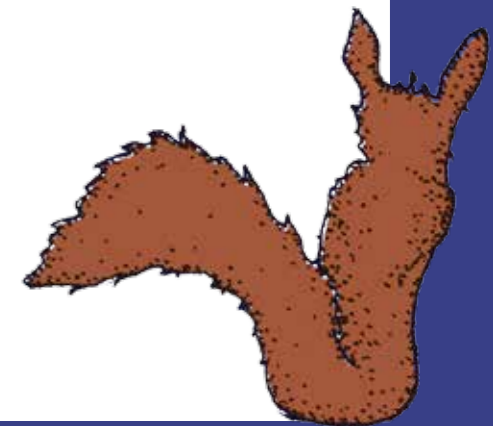
> **Découvrir l'impact de la destruction des habitats naturels sur la faune : si un de leurs besoins n'est plus disponible, les animaux doivent s'adapter ou migrer.**

**14.** Aux plus lents... la chauve-souris... la grenouille... les papillons...

**15.** Aux très très lents... Arriveront-ils à s'enfuir assez rapidement ?

**16.** Trouveront-ils un nouvel endroit où ils pourront s'abriter, manger, faire des petits... ?

> **Mettre en avant les différents besoins des espèces. Cette image permet aussi de faire le lien avec la piste de continuité proposée à la page suivante.**





### POUR COMPLÉTER LA «BIODIVERSITÉ CONTÉE»

A travers l'histoire, les enfants comprennent que chaque animal a besoin d'un habitat pour vivre.

Pour poursuivre cette activité, les élèves deviennent eux-mêmes des enquêteurs nature dans et autour de leur école. Ainsi ils partent à la recherche d'habitats (fleurs, feuilles, arbres morts, sol, buissons...) divers. Ces recherches permettent de deviner ou même d'apercevoir les animaux qui vivent autour d'eux.

Pour aider les élèves lors de leur enquête, l'enseignant peut rappeler les besoins de quelques animaux.

### Quelques animaux et leurs besoins :

- **L'abeille** : aime les endroits où il y a beaucoup de fleurs car elle y trouve le nectar et le pollen pour se nourrir.
- **La chenille** : raffole des jeunes feuilles des plantes car elle doit accumuler beaucoup de réserves pour se transformer en papillon.
- **Le chevreuil** : habite dans la forêt et ses petits naissent dans un sous-bois au calme.
- **La grenouille** : s'abrite sous les feuilles mortes en hiver, mais au printemps, elle retourne à l'étang pour y pondre ses œufs.
- **Le pic vert** : adore picorer les arbres morts où il trouve sa nourriture.
- **La libellule** : a besoin d'un joli coin d'eau avec des plantes pour y pondre ses œufs.



## QUELQUES PISTES POUR POURSUIVRE LA SENSIBILISATION

### VOTRE ÉCOLE POUR L'ENVIRONNEMENT

Pour vous accompagner dans la sensibilisation à la biodiversité et dans la réalisation d'actions, votre école peut être suivie et recevoir une aide en participant à l'appel à projets « Biodiversité » proposé par Bruxelles Environnement.  
[www.environnement.brussels](http://www.environnement.brussels) > écoles > appel à projets

Pour échanger et profiter des expériences des autres, votre école peut devenir membre de Bubble.  
[www.bubble.brussels](http://www.bubble.brussels)

Bubble est un réseau créé dans le but de tisser du lien entre les écoles bruxelloises qui font des projets en lien avec l'environnement à l'école.



### POURSUIVRE LA SENSIBILISATION

- **Rechercher les habitats des animaux** de «La biodiversité contée» au sein de l'école ;
- **découvrir des éléments naturels** au sein de l'école qui permettent de bricoler, peindre et dessiner ;
- **découvrir la biodiversité d'un espace vert** proche de l'école : observation de la faune et la flore d'un parc, d'une forêt, de la rue, des façades ; une carte des espaces verts de la Région bruxelloise est disponible sur demande à [info@environnement.brussels](mailto:info@environnement.brussels) ;
- **visiter une ferme pour enfants** : la ferme d'Uccle, la ferme pour enfants de Jette, la ferme Nos Pillifs, Happy Farm, la ferme du Parc Maximilien ;
- **participer à une animation « Nature »** à l'asbl Tournesol-Zonnebloem.  
[www.tournesol-zonnebloem.be](http://www.tournesol-zonnebloem.be)



## PASSER À L'ACTION

- **Installer un tas de bois mort** afin de créer des refuges pour différents animaux : insectes, hérissons, petits mammifères, oiseaux et éventuellement batraciens;



- **planter des fleurs sauvages dans des bacs** afin d'offrir nectar et pollen aux butineurs;

- **créer une prairie fleurie** avec les plantes sauvages indigènes: afin d'accueillir de nombreux insectes butineurs, des oiseaux et éventuellement certains batraciens et mammifères;



- **installer des abris, des nichoirs et des hôtels pour les insectes auxiliaires** afin d'accueillir abeilles et guêpes solitaires, bourdons, chrysopes, coccinelles, forficules et autres;

- **participer activement aux maillages vert et/ou bleu** de Bruxelles en aménageant un espace vert et/ou bleu dans l'école;



- **participer à des ateliers «Nature»** organisés par l'asbl Tournesol-Zonnebloem (activités grand public) ;



- **installer des nichoirs et/ou mangeoires** pour les oiseaux.



## POUR VOUS PROCURER DES CONSEILS PRATIQUES SUR CES ACTIONS

Tournesol-Zonnebloem : [www.tournesol-zonnebloem.be](http://www.tournesol-zonnebloem.be) > documents à télécharger > biodiversité

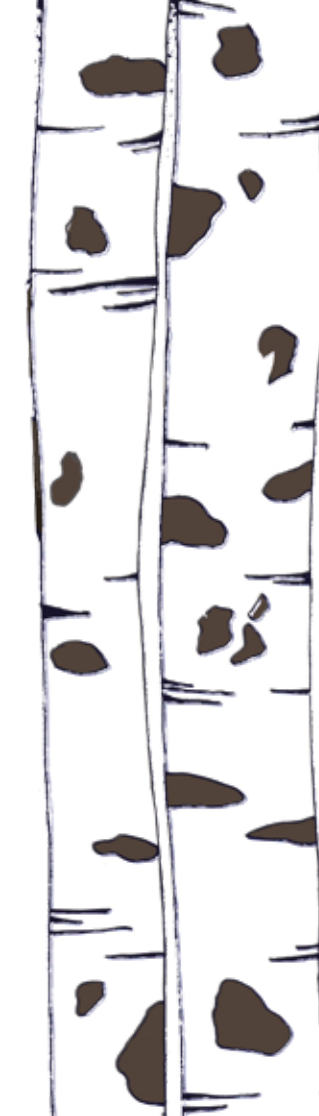
Natagora : [www.natagora.be](http://www.natagora.be) > agissez vous aussi > dans votre jardin

## RÉFÉRENCES

### OUVRAGES DE RÉFÉRENCES ET ADRESSES RESSOURCES

- Le point sur la biodiversité en Belgique et le rôle de celle-ci pour notre survie et notre bien-être dans les brochures de l'Institut royal des Sciences naturelles de Belgique «La biodiversité en Belgique»: «Un aperçu» et «Une question vitale»: [www.jedonnevieamaplanete.be](http://www.jedonnevieamaplanete.be) > Sur la biodiversité > Publications ;
- des informations sur la biodiversité à Bruxelles : [www.environnement.brussels](http://www.environnement.brussels) > thèmes > espaces verts et biodiversité ;
- des outils mis à la disposition des enseignants pour aborder la biodiversité en classe: [www.jedonnevieamaplanete.enclasse.be](http://www.jedonnevieamaplanete.enclasse.be) ;

- des conseils créatifs, éducatifs et drôles pour donner envie de découvrir et d'agir pour la biodiversité «366 gestes pour la Biodiversité» [www.jedonnevieamaplanete.be](http://www.jedonnevieamaplanete.be) > Sur la biodiversité > Publications;
- pour faciliter aux enseignants les sorties nature avec leur classe: [www.tousdehors.be](http://www.tousdehors.be) ;
- des informations sur les maillages à Bruxelles : [www.environnement.brussels](http://www.environnement.brussels) > thèmes > espaces verts et biodiversité > action de la Région > les maillages.







2017  
NATURE EN VILLE



Réalisation : asbl Tournesol - Zonnebloem vzw

Rédaction : Alix Lauvergnat · Laurie Renguet · Isabelle Vermeir

Illustrations : Geoffroy Hanriot · Emilie Ronsmans

Crédits photographiques (©) : asbl Tournesol - Zonnebloem vzw · Bruxelles Environnement

Coordination et relecture : Marylou Paës et Fanny Colot

Maquette : Association d'idées

Editeurs responsables : F. Fontaine et B. Dewulf, Avenue du port 86C/3000, 1000 Bruxelles.

Dépôt légal: D/5762/2017/07

Imprimé avec de l'encre végétale sur papier recyclé.

© Bruxelles Environnement – IBGE, Bruxelles, avril 2017.

L' asbl Tournesol remercie toute son équipe pour le soutien, les nombreuses relectures, les sourires et les mots d'encouragement.

asbl Tournesol - Zonnebloem vzw · Chaussée de La Hulpe, 199 · 1170 Bruxelles