

# BRUSSELS MAVILLE

## NOTRE PLANÈTE

LE MAGAZINE NATURE & ENVIRONNEMENT DES BRUXELLOIS(ES)



PB-PP B-10  
BELGIE(N) - BELGIQUE

#115  
MENSUEL  
NOVEMBRE  
2017

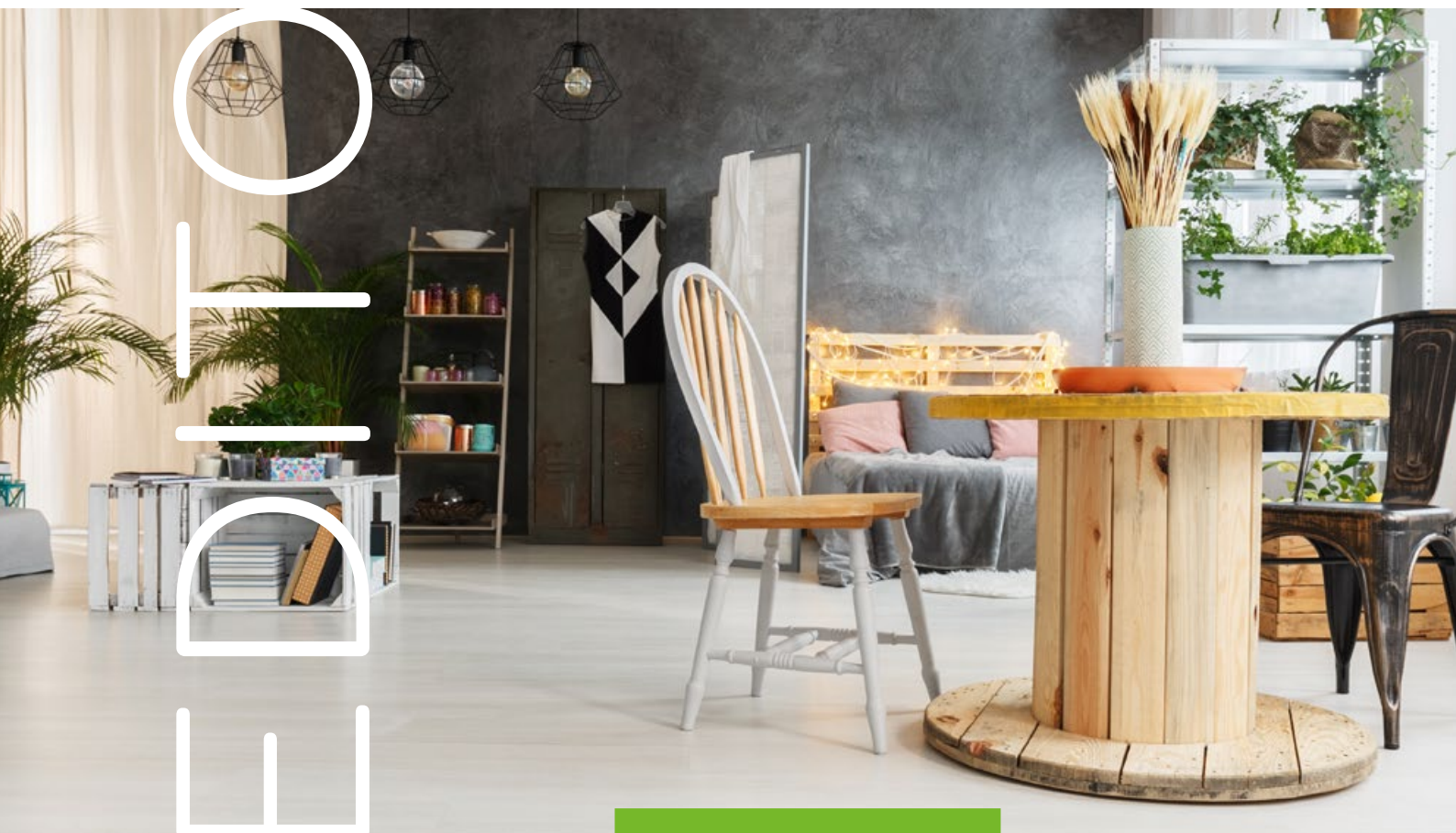
- 04 PRÊT VERT BRUXELLOIS :  
AUSSI POUR LES ÉNERGIES RENOUVELABLES
- 09 QUALITÉ DE L'AIR :  
FOCUS SUR LE BLACK CARBON
- 10 BIODIVERSITÉ :  
LES BONS GESTES AVANT L'HIVER

RÉCUP, RÉEMPLOI,  
RÉPARATION...  
EN ROUTE VERS LE ZÉRO DÉCHET!



bruxelles  
environnement  
.brussels

WWW.ENVIRONNEMENT.BRUSSELS



**Ma ville notre planète version digitale : mode d'emploi !**

Lire ce magazine sur smartphone ou tablette, c'est désormais possible grâce à une app dédiée.

Comment faire ? C'est simple :

1. Téléchargez l'application **BXLNatur-Mag** sur le kiosque de votre choix (App Store, Google Play).
2. Installez l'app (le choix de la langue se fait automatiquement).
3. Choisissez le magazine que vous souhaitez consulter.
4. Lisez-le soit en mode PDF classique, soit en mode lecture guidée, pour une lecture plus conviviale. Pour obtenir cette dernière, il suffit de taper deux fois sur votre écran.

*Ma ville notre planète*, c'est où et quand vous voulez !



## BRUXELLES DONNE UNE NOUVELLE VIE AUX DÉCHETS!

Un bon déchet, c'est d'abord un déchet qu'on ne produit pas ! Mais il suffit souvent d'un peu de créativité et d'astuce pour donner une deuxième vie aux objets soi-disant usagés, aux emballages que l'on jette trop facilement. Vous le découvrirez dans cette nouvelle édition de *Ma ville notre planète*, largement consacrée à la *Semaine européenne de la réduction des déchets*. Ce grand événement sera l'occasion pour tous les Bruxellois d'en apprendre plus sur le réemploi et la réutilisation créative et de participer à de nombreux ateliers, animations et visites instructives. Le zéro déchet n'a jamais été aussi amusant.

L'hiver est à nos portes. Mais que devient la nature lorsque les températures baissent ou que le gel s'installe ? Faut-il nourrir les animaux sauvages et de quelle manière ? Et comment mieux accueillir la vie sauvage dans son jardin ? Trouvez tous les conseils fûtés pour un jardin nature admise en pages 10 et 11.

Les énergies renouvelables sont aussi au rendez-vous de ce numéro de votre magazine. Elles sont aujourd'hui encore plus accessibles et font désormais partie de la liste des travaux pouvant être financés par le *Prêt vert bruxellois* ! Une excellente nouvelle pour le climat, une bonne nouvelle aussi pour votre portefeuille. Bonne lecture !

### MA VILLE NOTRE PLANÈTE

Publication mensuelle sauf janvier, juillet et août - Bruxelles Environnement-IBGE - Avenue du Port 86C / 3000, 1000 Bruxelles - Tél. 02 775 75 75 - info@environnement.brussels - www.environnement.brussels **EDITEURS RESPONSABLES** : F. Fontaine & B. Dewulf **RÉDACTEUR EN CHEF** : Mathieu Molitor **COMITÉ DE LECTURE** : Sylvie Clara, Sandra Moreels, Isabelle Degraeve, Romuald Arbe, Tom Penxten **RÉDACTION** : Didier Dillen **PRODUCTION** : www.4sales.be. Les photos n'illustrent pas nécessairement les personnes citées © BRUXELLES ENVIRONNEMENT - Imprimé avec encre végétale sur papier recyclé. Les textes repris dans cette publication ont pour but d'expliciter des dispositions légales. Pour en connaître la véritable portée juridique, reportez-vous aux textes du Moniteur Belge.





## PICS DE POLLUTION : EN HIVER AUSSI

Connus sous le nom de « smog », des pics de pollution peuvent aussi apparaître en hiver.

Ils sont le résultat de l'accumulation des émissions provenant des gaz d'échappement et des appareils de chauffage. Ils apparaissent par vent faible et, surtout, lors d'épisodes d'inversion thermique qui piègent les polluants près du sol. Contrairement à ce qui se passe pour les pics d'ozone, des mesures d'urgence ont un effet direct sur ces épisodes de

pollution hivernale. C'est pourquoi un plan d'urgence a été élaboré par la Région en cas de smog. Basé sur quatre seuils de pollution différents, ce plan prévoit la réduction des émissions du trafic par la limitation de la vitesse, voire même des restrictions de circulation.

[www.qualitedelair.brussels](http://www.qualitedelair.brussels)

## VINS ET BIÈRES REBELLES !

Avis aux amateurs de bons produits. La 4<sup>e</sup> édition du salon d'inspiration Slow Food « Vini, Birre, Ribelli » se déroulera les 25 et 26 novembre à Bruxelles.



En plus des vins naturels et des bières artisanales qui pourront y être dégustés, ce salon proposera aussi son Food Village durable, avec de nombreux artisans de bouche venus de Belgique, de France ou d'ailleurs. Au total, plus de 130 exposants sont déjà annoncés ! Grâce à une collaboration avec l'association Zero Waste Belgium, cet événement sera aussi un des rares salons belges zéro déchet. Enfin, pour cette quatrième édition, « Vini, Birre, Ribelli » prendra ses quartiers sur le prestigieux site de Tour et Taxis.

SHED 4. Avenue du Port, 86 c à 1000 Bruxelles. Les 25 et 26/11. PASS un jour, 13€.

[www.vinibirreribelli.net](http://www.vinibirreribelli.net)



**GoodFood**

MIEUX PRODUIRE, BIEN MANGER

### GOOD FOOD : LE BOTTIN GOURMAND !

En quête de bonnes adresses pour mieux manger et moins jeter ? Celles-ci seront bientôt répertoriées et cartographiées sur le portail Good Food de Bruxelles Environnement. Vous y trouverez les acteurs commerciaux qui contribuent à promouvoir l'alimentation durable proches de chez vous : producteurs, transformateurs, distributeurs, mais aussi restaurants et cantines. [www.goodfood.brussels](http://www.goodfood.brussels)

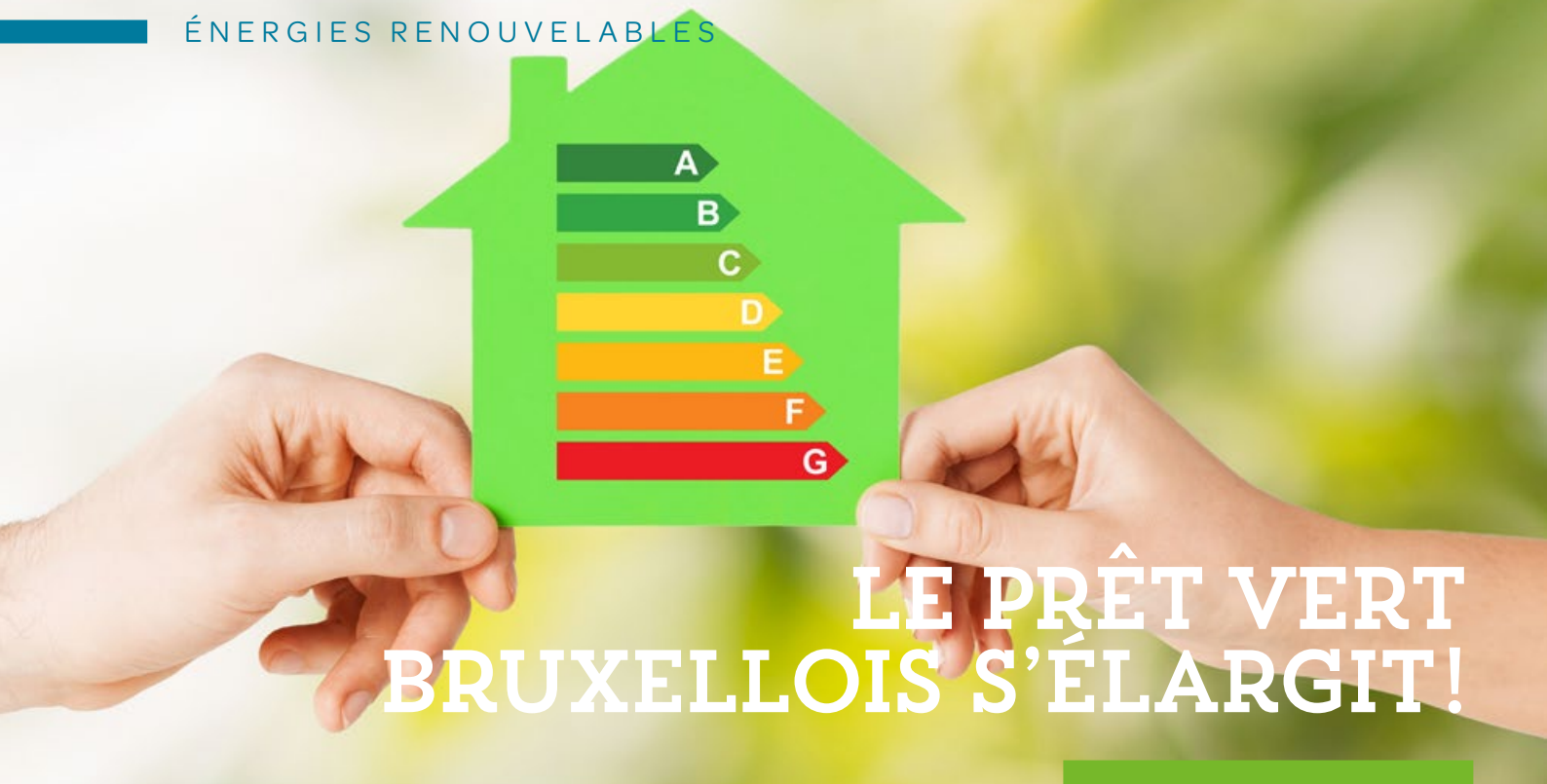
### SOIGNES, MA BELLE

Luc Teper arpente la forêt de Soignes depuis plus de cinquante ans. Il met à l'honneur cette magnifique sylve et ses paysages au travers d'une exposition baptisée « Soignes, ma Belle ». Au travers de celle-ci, vous découvrirez la forêt en toute saison, ainsi que sa flore et sa faune fascinantes. Les Halles Saint-Géry. Place St-Géry, 1 à 1000 Bruxelles. Du 30/9 au 30/11. Tous les jours de 10 à 18h. Accès gratuit. Infos : 02/502.44.24



### L'OUETTE D'ÉGYPTE, DÉSORMAIS INDÉSIRABLE EN EUROPE

En juillet dernier, 12 espèces supplémentaires de plantes et d'animaux ont été ajoutées à la liste de l'Union des espèces exotiques envahissantes (EEE) qui en totalise désormais 49. L'ouette d'Égypte (Alopochen Aegyptiacus) que l'on croise volontiers sur de nombreux plans d'eau bruxellois en fait désormais partie. Ces espèces causent des dommages à si grande échelle qu'il faut mettre en place des mesures appropriées en vue de les contenir et, si possible, de les éradiquer.



# LE PRÊT VERT BRUXELLOIS S'ÉLARGIT!



## LE PHOTOVOLTAÏQUE, BON POUR LE CLIMAT, BON POUR VOTRE PORTEFEUILLE!

Les panneaux photovoltaïques sont une manière simple d'agir contre le changement climatique. C'est aussi une façon futée de payer moins pour son électricité. En installant des panneaux solaires photovoltaïques, vous devenez en effet producteur d'électricité verte. À ce titre, vous avez droit à des certificats verts, que vous pouvez vendre sur le marché de l'énergie. Plus vous produisez d'électricité verte, plus vous recevez de certificats verts! Sachez aussi que différents organismes institutionnels octroient des primes et des aides pour encourager l'installation de dispositifs photovoltaïques: votre investissement sera d'autant plus vite rentabilisé!

Le Prêt vert bruxellois, vous connaissez? Ce système de prêt avantageux vous permet d'accéder à un financement de 0% à 2% pour réaliser des travaux d'amélioration énergétique. Depuis le 1<sup>er</sup> septembre, les énergies renouvelables font aussi partie de la liste des travaux pouvant être financés!

L'arrivée de l'automne et ses promesses de frimas apporte aussi son lot de bonnes nouvelles. Depuis le 1<sup>er</sup> septembre, la liste des travaux éligibles pour pouvoir bénéficier du Prêt vert s'est élargie aux énergies renouvelables! L'installation d'un système photovoltaïque, d'une pompe à chaleur « chauffage et eau chaude sanitaire » ou d'un chauffe-eau solaire, peut désormais être financée par l'intermédiaire du Prêt vert. Les travaux d'isolation, de ventilation et de chauffage performant restent bien entendu éligibles.

### Des conditions avantageuses

Pour rappel, le Prêt vert bruxellois permet de bénéficier d'un financement à taux débiteur fixe de 0% à 2% pour réaliser des travaux d'amélioration énergétique dans une habitation. Il est accessible aux propriétaires occupants, propriétaires bailleurs (sous certaines conditions) et locataires (en accord avec le propriétaire) disposant de revenus inférieurs aux montants plafonds allant de 46 653 € pour une personne isolée à 72 572 € pour un ménage. Les montants qu'il est possible d'emprunter vont de 500 € à 25 000 € par an et par personne (par unité de logement). Ce type de prêt peut être obtenu sous forme de crédit à la consommation auprès du Crédal ou sous forme de crédit hypothécaire auprès du Fonds du Logement.

### Comment bénéficier du Prêt vert?

Sur le terrain, la principale porte d'entrée pour bénéficier de ce produit financier est Homegrade, le service de première ligne qui accompagne les particuliers souhaitant améliorer leur logement en Région bruxelloise. Dans le cadre du Prêt vert, Homegrade analyse gratuitement tout projet de travaux et informe les particuliers sur les possibilités de prêt et ses conditions ainsi que sur les modalités d'introduction d'une demande. Une fois complets, les dossiers sont soumis à l'organisme de crédit. Dès que la demande de prêt est acceptée et le contrat de crédit signé, les travaux peuvent commencer!

### EN SAVOIR PLUS

[www.environnement.brussels/pretvertbruxellois](http://www.environnement.brussels/pretvertbruxellois)

[www.homegrade.brussels](http://www.homegrade.brussels)

# LE CARNET DE BORD

L'ACTU NATURE ET ENVIRONNEMENT DE LA RÉGION DE BRUXELLES-CAPITALE

NOVEMBRE '17



## SEMAINE EUROPÉENNE DE LA RÉDUCTION DES DÉCHETS

**DONNEZ UNE NOUVELLE VIE AUX OBJETS!**

Sus aux déchets et au gaspillage des ressources! Cette année encore, la Semaine européenne de la réduction des déchets (SERD) invite chaque citoyen à faire un geste pour l'environnement et à consommer et jeter malin au quotidien. Et quoi de mieux pour y arriver que de donner une nouvelle vie aux objets dont on ne veut plus? Réemploi et réparation seront d'ailleurs les deux grands thèmes de cette édition 2017 de la SERD. À Bruxelles, de nombreux ateliers, visites ou animations grand public seront organisés. Autant d'occasions à ne pas manquer pour vous initier au recyclage, au réemploi et au zéro déchet!



PROGRAMME COMPLET SUR LE SITE DE LA SERD :  
[WWW.EWWR.EU/ACTIONS](http://WWW.EWWR.EU/ACTIONS)

## PARTICIPEZ!

La SERD sera l'occasion de découvrir l'univers de la récup', du recyclage et du zéro déchet « made in Bruxelles », de l'AS-BL Tournevie et sa bibliothèque d'outils à emprunter, du projet Looops qui donne une nouvelle vie aux jouets usagés, en passant par electroREV et ces appareils électroménagers de seconde main pas chers et garantis! Vous pourrez également participer à de nombreux événements ponctuels: atelier de couture, initiation au bricolage utile, visite d'entreprises zéro déchet, donneries... Toutes les Bruxelloises et tous les Bruxellois sont invités à y participer!



**INSOLITE**

## PRÊTE-MOI UN MARTEAU!

Que vous soyez ou non un maker confirmé, l'asbl Tournevie est faite pour vous. Son service de prêt d'outils marche comme une bibliothèque! Une cotisation annuelle de 20 € vous donne accès à une large gamme d'outillage de qualité pour rénover ou réparer. En plus d'être une alternative abordable par rapport à la loca-

tion ou l'achat, Tournevie favorise aussi la réparation et lutte contre la culture du gaspillage et la production de déchets. Portée par une équipe de bénévoles enthousiastes, cette association collabore de surcroît avec les Débrouillardes, qui organise pour sa part des formations au bricolage: du B.A-BA du forage en passant par l'électricité, la plomberie ou la restauration de meubles! Avec Tournevie, plus besoin de se mettre martel en tête pour dégoter des outils! [www.tournevie.be](http://www.tournevie.be)





# UN MARCHÉ SANS SAC JETABLE !



L'Abattoir d'Anderlecht, qui abrite le plus grand marché de Bruxelles, est pionnier en matière de réduction des déchets. Les sacs en plastique à usage unique y sont interdits depuis 2016 au profit d'alternatives plus écologiques ! Et ce n'est pas tout. « Nous avons entamé un programme de réduction des déchets depuis 2008. La proportion de déchets envoyés à l'incinération

a, par exemple, été réduite de 70% », explique **Mohamed Ibrir**, responsable propreté à l'Abattoir. Quant à la décision d'interdire les sacs jetables, elle a fait l'objet d'un travail de sensibilisation de longue haleine avec les commerçants. « Il a fallu de nombreuses réunions pour convaincre tout le monde », reconnaît Mohamed Ibrir. Mais aujourd'hui, ce travail porte ses fruits et les marchands

sont les premiers à se réjouir de cette interdiction. « C'est le résultat d'une bonne collaboration avec les responsables de l'Abattoir. Franchement, on a fait du bon travail », se félicite **Moussa Hammani**, président de l'Association des marchands de fruits et légumes des abattoirs.

[www.abattoir.be](http://www.abattoir.be)

## FAUNE & FLORE



## PIES ET CORNEILLES : CES INDISPENSIBLES FOSSOYEURS !

Véritables auxiliaires de l'agence Bruxelles-Propreté, les pies et les corneilles jouent un rôle très utile pour l'équilibre écologique de la Région bruxelloise. Dans les espaces verts et le long des routes, ces corvidés charognards se chargent d'éliminer les restes des animaux morts. Ils contribuent ainsi à garantir la propreté urbaine et éviter les épidémies. Sont-ils plus nombreux qu'auparavant ? Apparemment pas : une étude menée depuis 1992 indique en effet que leurs populations restent stables en ville et ont plutôt tendance à diminuer en forêt.

## DÉCOUVERTE

# RE-CREATION HALL



Envie de découvrir un shopping créatif, éthique et ludique à la fois ? Re-Creation Hall est l'endroit à ne pas manquer. Ce marché de l'upcycling réunit tous les trois mois, des artisans-créateurs qui aiment

transformer, recréer et donner une nouvelle vie aux objets délaissés. On y trouve de tout ou presque. Du recyclé, du recyclable, des textiles bio, des petites productions, du fait main, dans le respect des matériaux et des consommateurs : vêtements, bijoux, accessoires pour bébés, sacs ou encore objets de décoration. Vous y découvrirez en plus de délicieux en-cas à manger sur le pouce !

Rue des Tanneurs, 58 à 1000 Bruxelles.  
Prochaines dates sur [www.recreationhall.net](http://www.recreationhall.net)

## LOOOPS UNE NOUVELLE VIE POUR LES JOUETS USAGÉS !

Fini les jouets qui s'entassent dans les chambres. Avec Loops, les joujoux d'occasion retrouvent une seconde jeunesse ! Les initiatrices de ce projet social et environnemental ont eu une idée formidable. Récolter les jouets délaissés par leurs petits propriétaires pour faire de nouveaux enfants heureux. Récoltés en entreprise ou lors d'opérations de collecte, les jou-

ets sont soigneusement remis à neuf et nettoyés. Ils sont ensuite proposés en packs aux espaces d'accueil publics, salles d'attente, restos... qui souhaitent disposer de jeux et de jouets régulièrement renouvelés, ou sont offerts à une association. Une belle façon de limiter le gaspillage de ressources !  
<http://loops.be>



## TRUCS & ASTUCES



# LOUER, RÉPARER, RELOOKER !

Pour réduire les déchets, multiplions ces gestes.

**Louez :** pas besoin d'acheter, tout peut se louer : appareil à raclette, console de jeu pour week-end pluvieux, appareil photo dernier cri, outils divers...

**Réparez :** vous pouvez réaliser de nombreuses réparations vous-même, sans outil particulier, mais avec un peu d'idées ! Sites de conseils et Repair Cafés vous permettent d'apprendre à réparer ce qui peut l'être : démonter un aspirateur, renforcer un pied de meuble, changer un joint de robinet, resserrer les freins de son vélo... Pensez aussi aux réparateurs professionnels.

**Relooker :** remettre au goût du jour ses vieux vêtements, c'est tendance et très économique. Avec un peu d'imagination, les objets achetés en brocante peuvent aussi trouver une seconde vie. Et pour changer la déco, un coup de peinture et de nouvelles housses sur les canapés suffisent souvent !



En savoir plus ? Lisez la brochure de Bruxelles Environnement Réduire ses déchets - 100 conseils pour consommer durable.

<http://document.environnement.brussels>

## TENDANCE



# GÉNÉRATION TOTE BAG

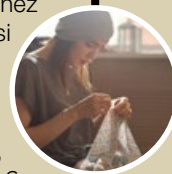
Porté à l'épaule ou à la main, le tote bag\* est le sac réutilisable le plus tendance du moment. Utilisé à l'origine par les facteurs de Grande-Bretagne, ce sac écru 100% coton est léger, écologique, pratique, peu cher et facilement personnalisable. Devenu espace de création, il arbore souvent des dessins originaux, des citations humoristiques... voire le logo d'une marque commerciale.

\* To tote signifie « trimballer » en anglais. Le mot tote bag désigne, lui, un fourre-tout.

# FAIS LE JEZELF : ATELIER COUTURE

Envie de fabriquer quelque chose d'utile ? L'asbl le Rayon vert et Lucie Burton vous invitent à venir coudre des sachets en tissu pour y glisser vos produits en vrac, à réaliser vous-même des lingettes lavables pour le démaquillage ou pour la toilette de bébé ! Venez avec votre machine à coudre si vous en avez une, prenez aussi des tissus de récupération, des vieux essuies-éponges, de jolis cordons. Rue Van Huynegem, 30-32 à 1090 Bruxelles. PAF : 5 €. Inscription : [lerayonvert@skynet.be](mailto:lerayonvert@skynet.be), 0498/63 75 97. **Le 14/12 à 14h.**

TEXTO



# DONNERIE « FÊTES DE FIN D'ANNÉE »

Organisée par la commune d'Etterbeek, cette donnerie vous permettra de découvrir la tenue idéale qui vous mettra en valeur pour les fêtes de fin d'année et de faire plaisir à quelqu'un d'autre par la même occasion ! Apportez vos anciennes tenues et accessoires de fêtes et échangez-les contre des jetons. Une pièce = 1 jeton.

Avenue d'Auderghem, 113-115 à 1040 Bruxelles. Infos : [etterbeek.durable@etterbeek.be](mailto:etterbeek.durable@etterbeek.be). 02/627.23.02. **Le 22/11.**



# LA CONSIGNE, SOLUTION AU ZÉRO DÉCHET !

Lili Bulk vous fera visiter son entreprise et plus particulièrement son activité de lavage de consignes. Ces activités sont réalisées par les travailleurs de la ferme Nos Pillifs et participent à l'économie circulaire à Bruxelles. Une discussion autour du zéro déchet dans le cadre alimentaire sera également proposée. Trasserweg, 345 à 1120 Bruxelles. Infos : [www.lili-bulk.com](http://www.lili-bulk.com). **Le 23/11.**

MAVILLENOTREPLANÈTE#115

# LE COIN DES ENFANTS

## LE QUIZ

*Sus aux déchets!*

À Bruxelles, de plus en plus d'initiatives sont lancées pour faire maigrir nos poubelles et favoriser le réemploi des objets usagés. Les connais-tu?

POUR LE SAVOIR, RÉPONDS À CE MINI-QUIZ

**A. En ville, les pies et les corneilles se chargent d'éliminer:**

- Les débris abandonnés sur la voirie.
- Les restes des animaux morts.
- Les insectes nuisibles.

**B. Les artisans de « Re-Creation Hall » s'emploient à:**

- Vendre des produits exotiques durables.
- Proposer des animations de rue dans Bruxelles.
- Donner une nouvelle vie aux objets délaissés.

**C Un tote bag est:**

- Un sac qui sert à transporter les bébés.
- Un sac customisable porté à la main ou à l'épaule.
- Le nouveau sac bruxellois destiné aux déchets comestibles.

**D. À Bruxelles, Lili Bulk est connue pour:**

- Le ramassage des poubelles en charrette attelée.
- Ses animations « anti-gaspi » données dans les écoles.
- La livraison de produits d'épicerie en vrac dans des bocaux consignés.

## JEU: Poubelles au choix!

Choisis quatre colonnes afin d'obtenir au total 2 poubelles de chaque couleur.

A	B	C	D	E	F
					
					
					

# AGENDA

CHAQUE MOIS, MA VILLE NOTRE PLANÈTE VOUS PROPOSE UNE SÉLECTION D'ÉVÉNEMENTS (ET DE LIENS UTILES) CONCERNANT LA NATURE ET L'ENVIRONNEMENT BRUXELLOIS.

## LES PLANTES ET LEURS MYSTÈRES

Découvrez le fil qui tire les troncs d'arbres vers le haut, le mécanisme qui permet aux plantes de compter le temps, les GSM qu'elles utilisent pour communiquer entre elles, leurs techniques de self-défense...

📍 Rue du Scheutbosch, cabane des gardiens du parc régional à 1080 Bruxelles. Le 12/11 de 10 à 12h30. Gratuit.  
Contact: leveque.jean@hotmail.com

## CUIRE SON PAIN AU FEU DE BOIS!

Venez cuire votre pain au fournil de l'Hof ter Musschen. C'est l'occasion de renouer avec une tradition ancestrale et d'échanger avec les autres participants! Les cuissons ont lieu un dimanche par mois toute l'année à 14h45. Réservation indispensable. PAF: 1 € par pain.

📍 Prochaines dates: 26/11, 10/12.  
Infos: reservation\_cuisson@cebe.be  
www.cebe.be

## LES ANIMAUX À LA TRACE

Cette balade au Parc des étangs sera l'occasion de mettre en lumière les mammifères, oiseaux et insectes que nous ne voyons pas toujours et qui pourtant vivent à nos côtés.

📍 Rue du chaudron 1A, 1070 Anderlecht (à la Maison verte et bleue). Le 26/11 de 14 à 16h.  
PAF: 2 €. Inscription: education.mvb@gmail.com - http://maisonverteetbleue.be



**EN SAVOIR PLUS**

Cartes des concentrations de black carbon :  
[www.environnement.brussels/blackcarboncarte](http://www.environnement.brussels/blackcarboncarte)

# BLACK CARBON : DÉCOUVREZ LA QUALITÉ DE L'AIR DANS VOTRE RUE!

La qualité de l'air vous préoccupe à juste titre? Sur base de mesures effectuées par 276 volontaires, une carte permet aujourd'hui de visualiser les rues les plus touchées par la pollution de l'air en région bruxelloise.

Améliorer la qualité de l'air est un enjeu de santé majeur pour tous les Bruxellois! Et dans ce domaine, la Région de Bruxelles-Capitale s'engage résolument. En plus des mesures structurelles d'amélioration de la qualité de l'air, comme l'instauration d'une zone de basses émissions (LEZ), Bruxelles mise aussi sur l'information des citoyens.

## Un projet citoyen!

Exemple, la campagne ExpAIR! L'originalité de ce projet lancé en 2013 est d'avoir associé des citoyens à une étude scientifique pour mesurer la qualité de l'air. À l'aide d'un échantillonneur portatif, 276 volontaires sélectionnés ont mesuré le taux de black carbon les jours ouvrables, selon la période de leur trajet et les moyens de transport choisis. Grâce à ces mesures, une carte permet aujourd'hui de visualiser les rues les plus touchées par la pollution de l'air!

## Auto-pollution

Résultats? C'est par exemple dans les transports que l'exposition au black carbon est la plus importante. Elle y est en moyenne trois fois plus élevée que la pollution de fond ou que le niveau moyen de l'air intérieur. Les automobilistes apparaissent aussi parmi les plus exposés, avec des niveaux environ cinq fois supérieurs à ceux rencontrés dans une habitation. Les usagers des bus, trams et métros, ainsi que les cyclistes, sont exposés pour leur part à des niveaux de black carbon trois à quatre fois supérieurs à ceux de l'air intérieur, les piétons et les usagers du train étant les moins exposés. Enfin, les concentrations de black carbon augmentent proportionnellement avec l'intensité du trafic. Elles sont aussi, en moyenne, deux à trois fois plus élevées dans les rues étroites bordées de grands bâtiments (rues canyons) que dans les rues ouvertes.



## QU'EST-CE QUE LE « BLACK CARBON » ?

Le « black carbon » (BC), ou carbone suie, est un polluant de l'air issu de la combustion incomplète de combustibles fossiles et de la biomasse. Il est apparenté aux particules fines. Les sources principales de BC à Bruxelles sont le trafic (particulièrement les moteurs Diesel) et le chauffage. Les effets du BC sur la santé sont pour l'instant difficiles à différencier de ceux provoqués par les particules fines. Il est cependant susceptible d'avoir des effets sur la fonction pulmonaire et, de manière indirecte, sur la fonction cardiaque. On le suspecte fortement aussi d'être cancérigène.  
[www.environnement.brussels/blackcarbonsante](http://www.environnement.brussels/blackcarbonsante)



# UNE RÉSERVE NATURELLE DANS VOTRE JARDIN !

« À la Sainte-Catherine\*, tout bois prend racine » dit un dicton bien connu des jardiniers. Si la fin novembre est l'époque idéale pour planter vos arbres et arbustes, c'est également celle où vous pouvez commencer à nourrir les oiseaux.

## 10 conseils futés pour accueillir les oiseaux au jardin

1. Nourrir les oiseaux toute l'année ne se justifie pas. La période de nourrissage idéale s'étend du 1<sup>er</sup> novembre au 1<sup>er</sup> avril.
2. Si les oiseaux affamés mangent presque tout, chaque espèce a ses préférences. Plus la nourriture proposée sera variée, plus nombreuses seront les espèces que vous attirerez dans votre jardin !
3. Il est préférable de distribuer de petites quantités de nourriture (une seule variété par mangeoire), tous les jours au même endroit, en réduisant progressivement les quantités en fin de période de nourrissage. N'arrêtez jamais le nourrissage en plein hiver, les oiseaux devenus dépendants seraient condamnés !
4. Placez la mangeoire en hauteur, à l'abri des prédateurs (chats) et des intempéries (un toit est toujours



Vous avez décidé, cette année, de planter quelques arbustes au fond de votre jardin ? Choisissez de préférence des espèces indigènes ! Parfaitement adaptées à nos écosystèmes, ces variétés locales sont également les plus appréciées par les animaux qui vivent dans nos jardins (notamment par les abeilles sauvages).

### Info-fiches et Projet AlterIAS

Pour vous aider à faire les bons choix, Bruxelles Environnement met à votre disposition des info-fiches très complètes sur les espèces végétales indigènes et conseillées. Le projet international AlterIAS (Alternatives to Invasive Alien Species) - dont Bruxelles Environnement est partenaire - propose également des alternatives locales aux plantes exotiques envahissantes.

### Participer au Réseau Nature

Si vous avez décidé de laisser pousser les plantes sauvages qui s'installent spontanément dans votre jardin, que vous privilégiez les espèces indigènes et que vous n'utilisez pas de pesticides ni d'engrais

chimiques, vous répondez à toutes les conditions pour rejoindre le Réseau Nature de l'association Natagora.

Grâce à cette opération soutenue par Bruxelles Environnement depuis plus de 20 ans, pas moins de 100 hectares de terrains privés et publics bruxellois ont déjà obtenu le label « Réseau Nature », soit 4/5 de la superficie totale des réserves naturelles régionales.

### Observer les animaux

Vous le savez sûrement, les jardins sauvages et naturels offrent l'avantage d'attirer une faune fascinante. Ces animaux n'ont pas vraiment besoin d'un apport en nourriture. Sauf en cas de neige et de grand froid persistant, ils se débrouillent très bien tout seuls. Quoi qu'il en soit, ne nourrissez jamais les renards, les chats errants et les pigeons. Et si vous souhaitez attirer les oiseaux pour mieux les observer, n'oubliez pas de respecter les quelques règles d'un bon nourrissage (lire l'encadré).

\* 25 novembre



### HÉRISSEON, ES-TU LÀ ?

À la fin de l'automne, les hérissons entrent en hibernation. Ils se blottissent au fond d'un nid d'herbes et de feuilles qu'ils aménagent dans les fourrés ou sous une souche. Si vous souhaitez en accueillir dans votre jardin, un abri artificiel peut les inciter à s'y installer. Une caissette pleine d'herbe sèche placée à l'envers sous un buisson leur convient parfaitement.

le bienvenu). Vous pouvez la suspendre à une branche ou l'installer sur un piquet de 1,75 m au moins. Entourez-la d'un grillage avec des mailles qui ne laisseront passer que les espèces de petite taille.

5. Protégez les graines de l'humidité et de la pluie et n'oubliez pas de nettoyer régulièrement les mangeoires.
6. Ne distribuez jamais de pain, de graisses rances, d'aliments trop salés ou de graines mouillées aux oiseaux. Ils pourraient souffrir de troubles digestifs graves, voire mortels.
7. Comme les oiseaux consomment rapidement leurs réserves alimentaires en hiver, il vaut mieux les nourrir tôt le matin et si possible aussi en fin de journée. Cette régularité est primordiale, car les oiseaux en viennent vite à dépendre de vous.
8. Certaines espèces comme l'accenteur mouchet, la grive mauvis ou litorne, le rouge-gorge ou le merle préfèrent se nourrir sur le sol. Pour protéger la nourriture de l'humidité, placez-la de préférence sur une planche de bois.
9. Les pics, les mésanges et les sittelles apprécient également une bûche suspendue, percée de trous remplis de nourriture.
10. Prévoyez un petit récipient avec de l'eau claire (sans additif) afin que les oiseaux puissent s'hydrater. En période de gel, recouvrez l'abreuvoir d'une petite grille pour éviter qu'ils ne s'y baignent et gèlent ensuite.



### OÙ LES TROUVER ?

Vous souhaitez planter des variétés indigènes parfaitement adaptées à nos contrées ? Rendez-vous à la pépinière durable « La Pousse qui Pousse » (lancée par l'asbl « Le début des Haricots ») ou à la « Jardinerie de la ferme Nos Piliés ».

# LE COIN DU WEB

Retrouvez ici à chaque numéro, un lien, un site, une info web utile pour votre vie au quotidien: conso, Good Food, éducation à l'environnement, énergie, nature...



## MaestroMobile: une toolbox pour tout savoir sur la mobilité à Bruxelles

La mobilité, c'est amusant. La preuve avec MaestroMobile. Créé en 2016, ce projet veut montrer que l'avenir est à la mobilité plurielle. Il propose notamment, en collaboration avec Bruxelles Mobilité, un portail qui recense l'ensemble des solutions de transport disponibles à Bruxelles. Une véritable pépinière d'informations pour s'y retrouver face à l'explosion du nombre de services de mobilité disponibles dans la capitale.

[www.maestromobile.eu](http://www.maestromobile.eu) > toolbox

## Quel est ce champignon ?



Pas moins de 1.255 espèces de champignons ont été observées en Région de Bruxelles-Capitale. Alors, comment s'y retrouver pour les reconnaître ? Un petit guide vous permet de vous initier à la découverte de certaines des espèces les plus remarquables... pour le plaisir des yeux seulement, car cueillir les champignons dans la nature bruxelloise est interdit. Version papier à commander au 02/775.75.75 (Service Info environnement) ou à télécharger à l'aide de ce lien: [www.environnement.brussels/champignons](http://www.environnement.brussels/champignons)



## SAVEZ-VOUS PLANTER UN ARBRE?

1. Creuser un trou large et profond, dont le volume fait au moins deux fois celui de la motte.
2. Ameubler le fond du trou et y déposer des matériaux de drainage (cailloux, graviers...).
3. Tailler l'extrémité des plus grosses racines afin d'activer la pousse de nouvelles radicelles.
4. Tremper (praliner) la partie racinaire dans un mélange boueux composé d'argile, de bouse de vache et d'eau (mélange disponible en jardinerie).
5. Enfoncer profondément un tuteur dans le fond du trou avant de placer l'arbre.
6. Reboucher le trou avec de la terre enrichie de terreau, de compost et d'engrais organique (poudre d'os, corne broyée...). La base du tronc doit être légèrement au-dessus du niveau du sol (le substrat va se tasser un peu après l'arrosage).
7. Fixer le tuteur au tronc à l'aide d'un lien qui n'abîmera pas l'écorce avec le frottement et arroser très abondamment même s'il pleut.
8. Pailler généreusement au niveau de la cuvette d'arrosage pour limiter la pousse des herbes indésirables et pour maintenir le sol bien frais et humide.



Été comme hiver, il faut absolument aérer quotidiennement les pièces de son logement pour évacuer humidité et air vicié. Une aération de quinze minutes, deux fois par jour, est un minimum. Mais il faut prévoir plus en cas d'activités générant beaucoup d'humidité (cuisine, nettoyage, séchage du linge, douche...).

Fermez les radiateurs quand vous aérez, pour ne pas chauffer l'extérieur! Envie d'en savoir plus? Lisez notre guide sur l'impact sanitaire de la ventilation et de l'aération naturelle des logements!

[www.environnement.brussels/aeration](http://www.environnement.brussels/aeration)