

DE TUINEN VAN DE TER KAMERENABDIJ

Fiche 1 - Ligging van de potentiële comfortzones

1. KENMERKEN VAN DE OMGEVING

Gemeente: Brussel-Stad en Elsene

Oppervlakte: 6 hectare 56 are

Bestemming: Historisch park

Kenmerken: Een deel van het park is ingericht als bospark, het andere deel in klassieke terrasstijl. Tegenwoordig zijn de École nationale supérieure des arts visuels en het Nationaal Geografisch Instituut er gevestigd.

Ligging: Het park wordt omringd door de De Motlaan in het zuidwesten, de Emile Duraylaan in het oosten en de Kloosterdreef en de Rode-Kruissquare in het noorden.

Uitrustingen: Het park is verlicht. Met uitzondering van banken en vuilnisbakken hebben de tuinen geen specifieke uitrusting.

Ingangen: De tuinen zijn toegankelijk via de Emile De Motlaan, de Munsterstraat, de Kloosterdreef en de Emile Duraylaan.

Populatie: De wijk waar de tuinen van de Ter Kamerenabdij zich bevinden, telt tussen de 80 en 120 inwoners per hectare.

Status: De tuinen van de abdij zijn sinds 30 maart 1989 geklasseerd als site. De abdijgebouwen en de architecturale elementen van de tuin gelegen op het grondgebied van Brussel zijn bij decreet van 5 juni 1993 geklasseerd als monument.

Beheerder: Leefmilieu Brussel

Eigenaar: Brussels Hoofdstedelijk Gewest



Legenda

- Water
- Groene ruimten

2. AKOESTISCHE SITUATIE

2.1. MEETPUNTEN

Studiebureau: AIB-VINÇOTTE ECOSAFER NV

Campagnedata: van 9 tot 16 december 2005

Soorten metingen:

- Korte termijn: 50 punten
- Lange termijn: 2 punten (min. vijf dagen met weekend) en 3 punten (24 uur)

Weersomstandigheden: Geen neerslag, geen of lichte wind

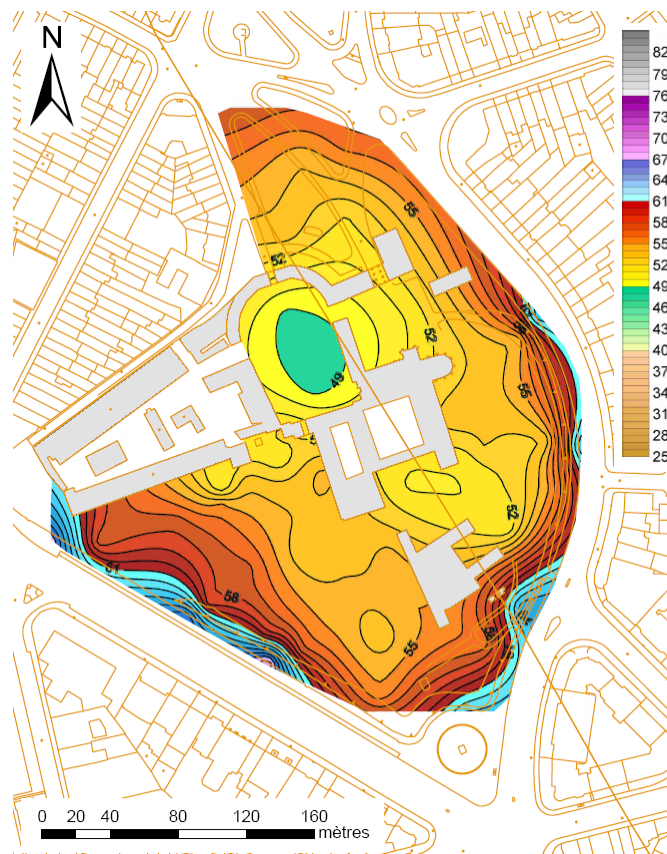
2.2. VASTSTELLINGEN

De geluidsbronnen bevinden zich allemaal buiten het park; de L_{Aeq} -geluidsniveaus variëren tussen **49 en 69 dB(A)**.

De hoogste geluidsniveaus werden gemeten op het trottoir van de De Motlaan en aan het einde van de Emile Duraylaan, op het kruispunt met die laatste (blauwe zone op de kaart).

Bovenaan de terrastuinen is 60 dB(A) gemeten (rode zone), terwijl onderaan de tuinen en de grasperken aan de zijde van de hoofdingang bijna 55 dB(A) is gemeten (oranje zone).

De laagste geluidsniveaus werden gemeten op de binnenplaats van de abdij (groene zone). De binnenplaats en de voormalige visvijver zijn ook rustige plekken met L_{Aeq} -geluidsniveaus rond de 50 dB(A) (gele zone).



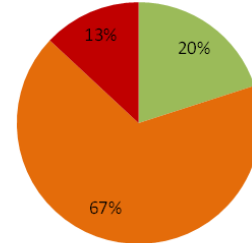
Afbeelding 2: L_{Aeq} -geluidsniveaus dB(A) - 2005 dag.
Bron: AIB-VINÇOTTE ECOSAFER NV 2005

2.3. VALIDATIE VAN HET KNELPUNT

De belangrijkste bevindingen naar aanleiding van de metingen door het BRAT in 2010 (L_{den}) zijn de volgende:

- 13% van de oppervlakte van het park wordt blootgesteld aan een geluidsniveau hoger dan 65 dB(A). Die oppervlakte komt dus overeen met een situatie van buitensporige overlast.
- De geluidsniveaus voor 67% van de oppervlakte van het park variëren van 55 tot 65 dB(A). 20% van de oppervlakte heeft een niveau lager dan 55 dB(A).

Geluidsomgeving van de tuinen van de Ter Kamerenabdij (L_{den})



De tuinen van de Ter Kamerenabdij zijn dus een **prioritair akoestisch knelpunt**, aangezien meer dan 50% van de oppervlakte van het park overeenkomt met niveaus boven 55 dB(A).

3. FACTOREN DIE DE GELUIDSHINDER BEÏNVLOEDEN

3.1. TOPOGRAFIE EN PROFIEL VAN DE INFRASTRUCTUUR

De geluidsbronnen komen van de omliggende wegen rond het park. Door de komvormige configuratie van het park worden de dieper gelegen plekken weinig beïnvloed door omgevingslawaai. Bovendien vormen de gebouwen van de abdij een omheining die beschermt tegen de verspreiding van geluidshinder.

De hoge gebouwen langs de De Motlaan weerkaatsen daarentegen een fractie van de geluidshinder van de weg naar het park toe waardoor het geluidsniveau aan de rand van het park hoger is.

3.2. NABIJGELEGEN WEGEN EN SPOORWEGEN

De tuinen van de Ter Kamerenabdij worden in het westen begrensd door de Emile De Motlaan, die de Franklin Rooseveltlaan en de Louizalaan met elkaar verbindt. Die weg trekt de hele dag veel verkeer. Hij is dus een van de belangrijkste bronnen van geluidsoverlast.

In het oosten wordt het park begrensd door de Emile Duraylaan, die naar de vijvers van Elsene leidt. Voertuigen die gebruikmaken van die laan rijden vrij snel. Bovendien bestaat de bestrating van het gedeelte tussen de Lied Van Sotternieënlaan en de Terkamerenlaan uit kasseien (lawaaiërigere bestrating).

In het zuiden komen de verschillende bovengenoemde wegen samen op een vrij groot kruispunt waar het verkeer wordt geregeld door verkeerslichten (lawaaiërigere zone met stop/start van voertuigen). Dat kruispunt wordt ook doorkruist door trams die de Terkamerenlaan inslaan.

In het noorden zijn de Rode-Kruissquare en de Munsterstraat minder belangrijke wegen. Ze worden echter gebruikt door grote aantallen voertuigen die de Louizalaan kunnen bereiken vanaf de Emile Duraylaan. Het stoppen en starten van auto's op het kruispunt veroorzaakt hoge geluidsniveaus. Dit kruispunt wordt ook doorkruist door tram 7 en bus 94 die de Terkamerenlaan inslaan.

Op alle wegen rond het park geldt een snelheidsbeperking van 50 km/uur. De site van de Ter Kamerenabdij is vanuit het noorden toegankelijk via de Kloosterstraat. Die komt rechtstreeks uit op de met kasseien verharde binnenplaats.