

BESCHERMDE PLANTEN IN HET BRUSSELS HOOFDSTEDELIJK GEWEST

Moerasspirea (*Filipendula ulmaria*)

De moerasspirea wordt in de volksmond ook koningin der weiden genoemd. Deze volksnaam dankt hij aan zijn rijzige gestalte. Het is een van de bekendste wilde bloemen.

De moerasspirea is verspreid over heel Europa, behalve in het Middellandse Zeegebied, en komt ook voor in West- en Centraal-Azië. In België is hij overal aanwezig, behalve in de kustgebieden.

In Brussel is hij een indicatorplant voor vochtige ruigten en voor de kwaliteit van het water in die ruigten. In het Brussels Hoofdstedelijk Gewest worden deze gebieden ecologisch beheerd, wat de ontwikkeling van deze soort bevordert.

Ondanks een sterke terugval van de moerasspireapopulatie als gevolg van het verdwijnen van zijn voorkeurs habitat, wordt hij in Europa niet beschouwd als een bedreigde soort.

De plant heeft een positieve werking op het menselijke lichaam. Moerasspirea is de oude, natuurlijke aspirine; de naam aspirine komt immers van 'spirea'.



© CC Lamiot

MOERASSPIREA HERKENNEN

Moerasspirea is bebladerd en behaard en wordt 60 cm tot 1,20 m groot. Zijn stengel is roodachtig van kleur.



De soort is gemakkelijk te herkennen door de densiteit van zijn vele, kleine bloemen en de getande, oneffen bladeren. Het blad is donkergroen gekleurd aan de bovenkant en viltig wit aan de onderkant.

Moerasspirea heeft vele witte bloempjes die wat doen denken aan vlierbloesem. De talrijke bloempjes ontplooiën zich in schermvorm: de bloemsteeljes zijn allemaal verbonden met eenzelfde punt op de hoofdstengel.

De vruchtjes bevatten de zaden en groeien in trossen. De vruchtjes zijn als spiraaltjes rond zichzelf gewonden, wat ook de naam 'spirea' verklaart.

De bloeitijd is van juni tot augustus. De gespreide bloei die kenmerkend is voor de moerasspirea, maakt van deze plant een zomerse nectarbron van onschatbare waarde voor bestuivende insecten zoals vlinders. Daarom worden deze vochtige graslanden best niet gemaaid in juni.



© CC Frank Vincentz, Thierry Pernot

VOORTPLANTINGSWIJZE

De moerasspirea plant zich spontaan voort in zijn milieu. De vruchtjes worden door wind en water verspreid. De bloemen worden bestoven door vliegen, bijen en vlinders. Wie houdt van een wilde, landelijke toets rond het huis: moerasspirea is een plant die perfect in de tuin kan worden geteeld en er zich ook kan voortplanten. Dat kan door middel van zaden of door deling van de wortelstokken (ondergrondse stengels) in de lente of in de herfst.

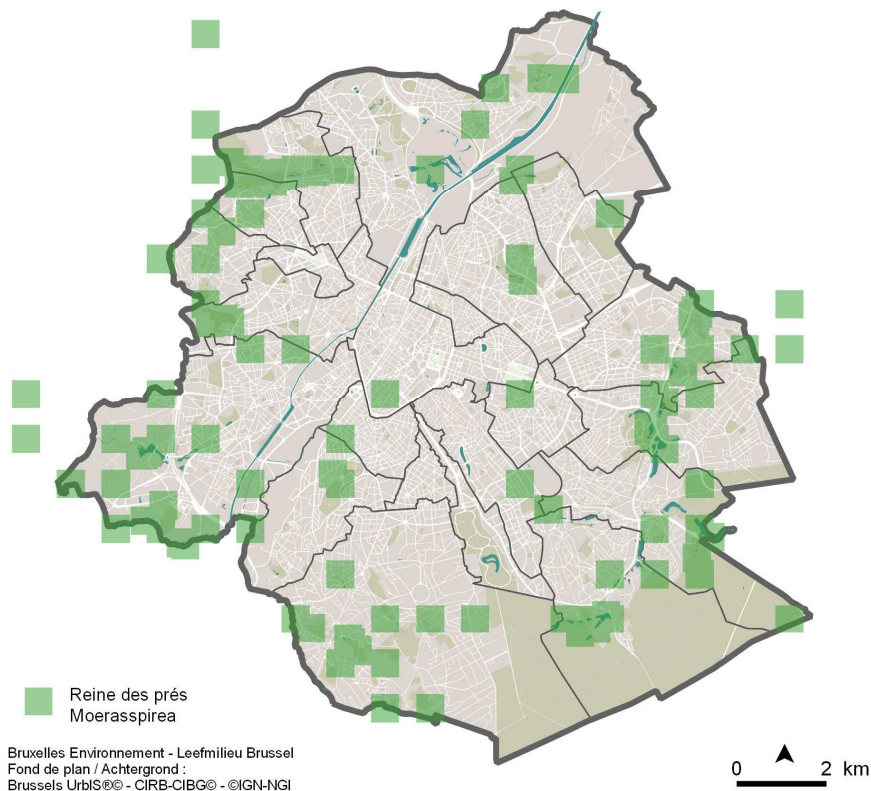
IN WELK MILIEU GEDIJT HIJ?

Moerasspirea is een kenmerkende plant van "voedselrijke zoomvormende ruigten", de overgangszones tussen een natte en drogere gebieden. Zo'n typische ruigte omvat een dichte vegetatie met een gevarieerde plantengroei zoals riet en hoge winterharde kruidachtige planten (1,5 tot 3 m hoog). Je treft ze aan in alluviaal gebied met een frisse, niet zure en vochtige bodem (maar niet nat zoals laagveen en veen). Dit vegetatietype heeft een belangrijke ecologische functie: het is erg rijk aan voedingsstoffen en voorziet heel wat dieren van beschutting en voedsel.



VERSPREIDING IN HET BRUSSELS HOOFDSTEDELIJK GEWEST

De belangrijkste groeiplaatsen van moerasspirea vinden we in de vochtige valleien van het Brussels Hoofdstedelijk Gewest. In het noordwesten groeit hij in de Molenbeekvallei en in de moerassen van Ganshoren en Jette. In Anderlecht is de moerasspirea goed vertegenwoordigd langsheen de Vogelzangbeek en in de Zennevallei. In het oosten van Brussel huisvest de Woluwevallei de mooiste groeiplaatsen. Ook aan de rand van het Zoniënwood, in het Vuurkeiendomein en in het Rood Klooster groeit moerasspirea.



ANEKNOTE

Moerasspirea werd oorspronkelijk gebruikt omwille van zijn geur en als sierplant. Maar hij werd eeuwen geleden ook al gebruikt om een kruidige toets te geven aan wijn, mede, bier en kruidenthee.

In de Middeleeuwen gold de plant als geluksbrenger en werd ze bijvoorbeeld in bruidsboeketten verwerkt.

Pas in de Renaissance ontdekte men de geneeskrachtige eigenschappen van moerasspirea. In de 16^{de} eeuw maakte deze plant steevast deel uit van de inhoud van de dokterstas. Moerasspirea verlaagt koorts en verlicht gewrichtspijn en spasmen. In de 19^{de} eeuw slaagden wetenschappers erin om een substantie genaamd spireazuur (salicylzuur) uit de plant te isoleren en om de molecule synthetisch te produceren: hieruit ontstond aspirine in het begin van de 20^{ste} eeuw.



BEHOUD VAN SOORTEN

Europese context

De biodiversiteit in Europa wordt beschermd door twee Europese richtlijnen. Deze bevatten nauwkeurige informatie (lijsten) over de verschillende soorten habitats en dier- en plantensoorten die beschermd moeten worden. De lidstaten zijn verplicht om beschermingszones te definiëren. In Europa vormen al deze gebieden samen het Natura 2000-netwerk.

Brusselse context

In maart 2012 keurde het Brussels Hoofdstedelijk Gewest de Ordonnantie goed betreffende het natuurbehoud, die de Europese richtlijnen omzet.

Doelstellingen: de bescherming, het beheer en het herstel van wilde flora- en faunapopulaties en hun habitat, maar ook van andere natuurlijke habitats en ecosystemen op het land en in het water. Om deze doelstellingen te bereiken, moeten onder andere verschillende maatregelen worden getroffen voor het behoud en het herstel van de kwaliteit van het leefmilieu.

Leefmilieu Brussel voert een gedifferentieerd beheer, dat een aangepaste interventie in de verschillende natuurlijke milieus beoogt, zodat de fauna en flora zich optimaal kunnen ontwikkelen. Enkele voorbeelden: halfjaarlijks maaien van graslanden en wegranden, aanleg van oevers van vijvers, uitdunnen van bomen (voor meer lichtinval), bannen van pesticiden, enz. Het Zoniënwoud maakt het voorwerp uit van een specifiek beheerplan, dat noodzakelijk is voor het behoud van zijn biodiversiteit.

Bescherming van de soorten in het Brussels Hoofdstedelijk Gewest

Er bestaan twee types van soortenbescherming :

- bescherming die verband houdt met de biotoop van de soort (in een Natura 2000-gebied) ;
- directe bescherming van de soort, ongeacht de plaats waar ze voorkomt (zelfs in uw tuin).

Wat zijn de gevolgen van het beschermde statuut voor elk van ons ?

Er bestaan strikte maatregelen om de soorten in het Brussels Hoofdstedelijk Gewest te beschermen. Het is verboden om :

- deze soorten te plukken, te verzamelen, af te snijden, te ontwortelen of opzettelijk te vernietigen in hun natuurlijke verspreidingsgebied en in de zones waar ze actieve beschermingsmaatregelen genieten ;
- exemplaren die uit de natuur werden gehaald te bezitten, te transporteren, te verhandelen of te ruilen.

Specifieke bescherming van de moerasspirea :

Moerasspirea is beschermd op grond van zijn kenmerkende standplaats, nl. het Natura 2000-gebied "Voedselrijke zoomvormende ruigten".



MOERASSPIREA IN EEN OOGOPSLAG

Familie	Familie van de <i>Rosaceae</i> (rozenfamilie). Deze grote kosmopolitische familie omvat meer dan 3.370 soorten: winterharde kruidachtige planten, struiken of bomen zoals de lijsterbes, meidoorn, sleedoorn, hondsroos, gewone braam, aardbeiplant, nagelkruid, ganzerik, pimpernel, agrimonie, enz.
Namen	<ul style="list-style-type: none"> - Latijnse naam: <i>Filipendula ulmaria</i>. - Andere volksnamen zijn: koningin der weiden, koningin der velden, bloeiende olm... - Maar ook bakkebaard, stijfstok, spierkruid, zwanepoot, kamerbloem, ijzernaalkruid, rabbroodskruid, koemommel, lijsorboom, magerman, wolfvlinder, rooiribbe, reinette en weidekoningin...
Categorie	<ul style="list-style-type: none"> - Inheemse, wilde, 'oude' winterharde kruidachtige plant. - Zeer honingdragend.
Habitat	<ul style="list-style-type: none"> - Weiden, bossen en grachten of bermen. - Vochtige, moerasachtige gebieden of zones langs waterlopen. - Zonnig tot halfschaduwrijk milieu. -
Bloeiperiode	Zomer, juli en augustus.
Bloesemkleur	Wit, roomkleurig.
Dichtheid per m²	3 tot 4 planten.
Bodemsamenstelling	Voedselrijk, basisch of middelmatig zuur, kalkhoudend, vochtig.
Verspreiding	Door zaden of deling van de wortelstokken.
Plantperiode	Voorjaar of najaar.
Ziekten en plagen	<ul style="list-style-type: none"> - Meeldauw als de bodem droog en voedselarm is. - Gevoelig voor bladvlekkenziekte.
Risico's	Geen risico's bekend.
Gelijkende soorten	<ul style="list-style-type: none"> - Mogelijke verwarring met de geitenbaard (<i>Aruncus dioicus</i>). - Gelijkenissen tussen de bladeren van de moerasspirea en die van de gladde iep.



De bloemen van de moerasspirea en van de boksbaard kunnen met elkaar worden verward
© CC BY-SA 2.0 Alain Bigou, John De Vos



Het blad van de moerasspirea links is langgerechter – het blad van de iep rechts is ook vrij oneffen
CC Vatadoshu en Moinats

VOOR MEER INFO

[Natura 2000-gebieden](#)

Europese richtlijnen:

- [De 'Vogelrichtlijn' van 2009](#)
- [De 'Habitatrichtlijn' van 1992](#)

