

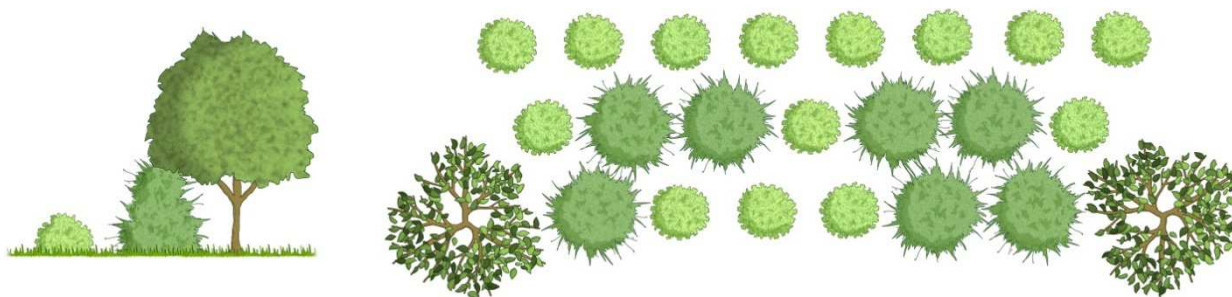
TECHNISCHE AANBEVELINGEN GEBOUWEN & BIODIVERSITEIT

Een vrije haag aanplanten

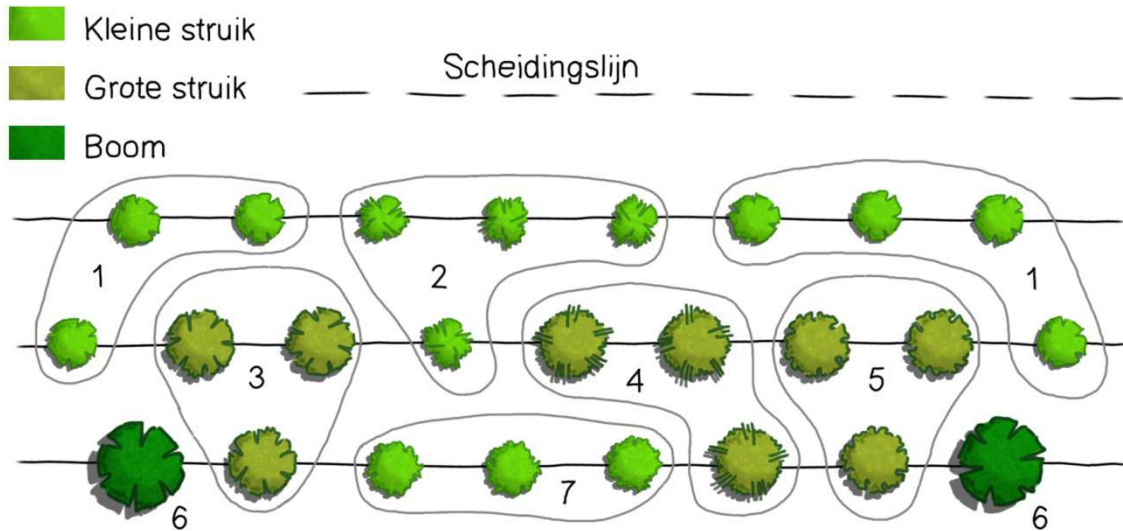
In tegenstelling tot een gesnoeide haag waarvan het snoeien de bloei verhindert, vergt een vrije haag (heg) slechts incidenteel onderhoud. Ze vervult ook beter de functie van visueel scherm of windscherm en is gunstiger voor de biodiversiteit (voedings- en beschuttingsfunctie). De haag is ook interessanter dan een muur om een perceel af te bakenen: ze reguleert de vochtigheidsgraad van de lucht en de bodem, draagt bij tot de waterzuivering, beperkt de bodemerrosie, verrijkt de bodem en stimuleert de flora.

1. ENKELE ONTWERPPRINCIPES

- Een goede kennis van zowel de aard van de bodem als het lokale klimaat (zonneshijn, enz.) is belangrijk om de juiste soorten te kiezen (zie punt 2).
- Om als windscherm te kunnen fungeren, moet de haag loodrecht op de overheersende windrichting kunnen worden geplant.
- Het is ook mogelijk om een haag te creëren met behulp van klimplanten die op een hekwerk of een oude muur groeien. Het voordeel is dat een dergelijke 'haag' niet zo dik is als een echte.
- Als er niet veel ruimte is, wordt de haag in één rij geplant. Als er een grotere breedte beschikbaar is (minimaal 3 m vanaf de scheiding), is het mogelijk om in 2 of 3 rijen te planten, in driehoeksverband, en daarbij kleine en grote struiken en zelfs bomen te mengen. Plant in het midden van een 3-rijige haag geen plantensoorten die licht nodig hebben.
- Idealiter wordt over de hele lengte van de haag een grasstrook aangelegd die één of twee keer per jaar wordt gemaaid.



*Het pincipe van de haag in 3 rijen. Men laat 1 m tussen elke rij en elke plant.
© BE - S.Gérard*



Voorbeeld van haag in drie rijen : een of twee haagbeuken, beuk, liguster of hulst kunnen zorgen voor een (al dan niet bladhoudend) winterscherm. In dit voorbeeld zijn er 7 verschillende soorten.
© BE – S.Gérard

2. PLANTENSOORTEN

Een gediversifieerd samengestelde haag is des te gunstiger voor de biodiversiteit. Een gemengde haag heeft ook het voordeel dat ze een verscheidenheid aan bladkleuren biedt, een gespreide bloei en vruchtvorming heeft en beter bestand is tegen aanvallen van parasieten of extreme weersomstandigheden. Voor een visuele afscherming het hele jaar door kunnen bladhoudende soorten in de haag worden verwerkt. Daarvan verdrogen de bladeren in de herfst maar ze blijven nog enkele maanden aan de struik zitten voordat ze eraf vallen. Beuken zijn bladhoudend, liguster gedeeltelijk.



Bladhoudende beukenhaag - © F.Didion

Het is interessant om vruchtendragende struiken zoals aalbesstruiken in de haag op te nemen, of om klimplanten toe te voegen die de haag dichter maken.

Inheemse soorten zijn te verkiezen, maar naaldbomen zijn te vermijden omdat ze te hoog kunnen groeien. Dat geldt zeker voor cultivars, die steriel kunnen zijn en dus geen vruchten voor de vogels produceren. Invasieve uitheemse soorten (*Buddleia davidii*, *Prunus serotina*, *Rosa rugosa*, *Acer negundo*, *Cotoneaster horizontalis*...) zijn verboden.

Voorgestelde soorten: meidoorn, sporkehout, gele en rode kornoelje, hondsroos, aalbes, sleedoorn, trosvlier, Gelderse roos...

Zie de volledige lijst van haagplanten met hun kenmerken (nuttige links).



3. INPLANTING

1. Ontwerp

- Evaluatie van het terrein: bodemtype en lokaal klimaat.
- Keuze van soorten die zijn aangepast aan de aldus vastgestelde omstandigheden. We kiezen tussen 3 en 6 verschillende soorten. Het is ideaal om soorten te kiezen die niet allemaal tegelijk bloeien.
- Bepaling van het aantal benodigde stekken per soort (rekening houdend met de grootte en de verwachte omvang van de volgroeide struiken).
- Een plantschema opstellen.

2. Vorbereiden van de bodem

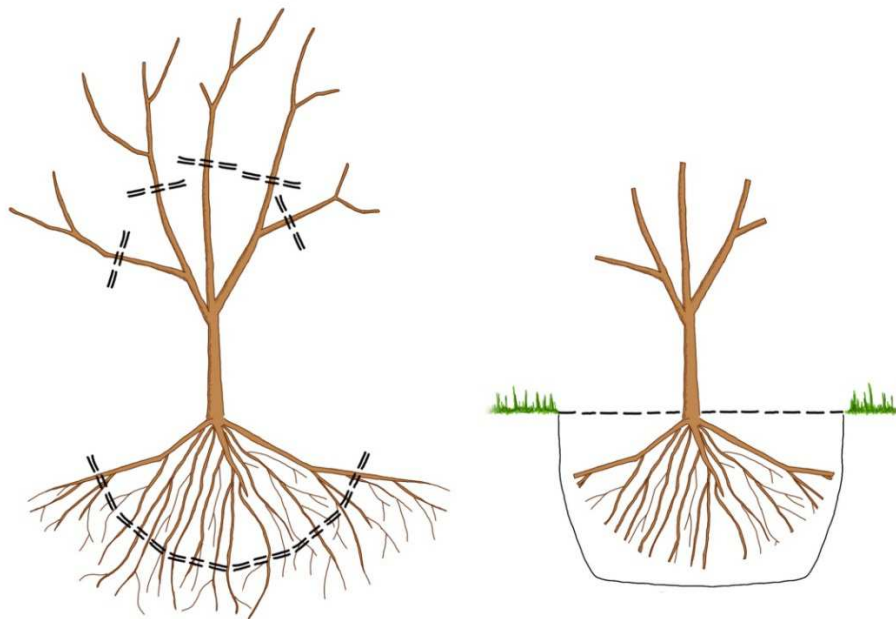
- Met gras ingezaaide grond: maaien en het maaisel weghalen.
- Verdichte grond: losmaken en daarbij vermijden de grond te vermengen (diepwoeler of spitploeg, maar zonder om te keren).

3. Keuze van de planten

- We nemen twee jaar oude planten met blote wortel. Oudere planten slaan minder gemakkelijk aan.

4. Aanplanting

- Het aanplanten moet plaatsvinden tussen november en maart. De herfst is aan te raden omdat de planten dan gemakkelijker aanslaan.
- Niet planten bij vorst of als de grond met water verzadigd is.
- Plant de soorten in groepen van 3 tot 5 stekken per soort.
- Hou voor de tussenruimte tussen de planten rekening met de toekomstige ontwikkeling van de soort.
- Maak een plantgat dat groter is dan de wortelmasse.
- Verbeter de bodem indien nodig met wat rijpe compost.
- Snij de wortels bij om hun lengte te egaliseren en gebroken wortels te verwijderen. Het is de bedoeling dat de wortels in een natuurlijke positie in de kuil worden geplaatst.



De plant bijnijden en in het plantgat zetten - © LB – S.Gérard

- Men kan de wortels vooraf in modderig water dompelen, eventueel met toevoeging van koemest of gedroogde mest.
- Snoei ook de takken om het volume van het gebladerte te beperken wanneer de struik in de groei komt.
- De stek wordt geplant met de wortelhals ter hoogte van de bodem.

5. Mulchen

- Mulch de grond aan de voet van de planten in de beginjaren: dit vermijdt concurrentie van kruidachtige planten en houdt de bodemvochtigheid op peil. Breng daartoe een laag stro, houtkrullen of ander plantaardig afval van 5 cm dik aan.

4. ONDERHOUD VAN DE HAAG

Een vrije haag of heg wordt slechts af en toe gesnoeid, dus niet elk jaar. Hoe minder vaak, hoe interessanter voor de biodiversiteit.

In het Brussels Gewest is (bij)snoeien met gemotoriseerde machines bij wet verboden tussen 1 april en 15 augustus. Het is in die periode trouwens ook verboden om bomen te snoeien. Hoewel dat verbod niet geldt voor heggen, is het raadzaam om het toch na te leven, aangezien dit de broedperiode van de vogels is. In ieder geval moet vóór elk onderhoud worden gecontroleerd of er geen broedende soorten in de haag aanwezig zijn. Als de haag bessen bevat die interessant zijn voor vogels, is het beter te wachten met snoeien of selectief te snoeien, om deze voedselbron voor de vogels te behouden.

Voor een dichte haag is het raadzaam om de eerste twee of drie winters na het planten terug te snoeien (dicht bij het maaiveld snoeien om de groei onder het snoeipunt te bevorderen).

Snoeien: indien nodig, maar nooit takken met een diameter van minder dan 3 cm snoeien. Zijdelings snoeien mag niet te dicht bij de stam worden uitgevoerd. Voor een natuurlijke haag heeft men echter de neiging om niet meer zijdelings te snoeien, maar om periodiek terug te snoeien (om de 10 tot 20 jaar). Periodiek terug snoeien moet altijd gedeeltelijk gebeuren om verschillende leeftijden in de haag te behouden.

Takken en gedroogde bladeren worden aan de compost toegevoegd (bruin materiaal) of gebruikt voor andere voorzieningen op het perceel (een egelschuilplaats bijvoorbeeld).

Nuttige links:

- Lijst van planten die kunnen worden gebruikt voor hagen : <https://bit.ly/2EAmrK6>
- Percsy C., Des haies pour demain, Région wallonne, collection « Nature et forêt » n°1 (Frans) : <https://bit.ly/3gwjzeH>
- Lijst van verboden invasieve exoten : <https://bit.ly/2Exs7om>
- Lijst van schaduwplanten die aan de voet van de hagen kunnen worden toegevoegd (Frans) : <https://bit.ly/2YB4Qsz>
- Gids Duurzame bouwen, dossier Biodiversiteit bevorderen : <https://bit.ly/2EvfeuR>