



BRUXELLES ENVIRONNEMENT

Mr Boris d'Or

Evaluation du principe de la reconnaissance des formations pour Certificateurs
résidentiel et Conseillers PEB

Marché conclu par facture acceptée

Appel d'offre Réf : 2019F0406

OFFRE

Coordonnées du rédacteur :

Thomas Deville

deville.t@deplasse.com



1. Table des matières

1.	Table des matières.....	2
2.	Introduction.....	3
3.	Présentation du bureau.....	4
3.1.	Présentation de Deplasse & Associés.....	4
3.1.1.	Historique.....	4
3.1.2.	Au service de la transition énergétique.....	4
3.1.3.	Evolution du chiffre d'affaire et de l'emploi.....	6
3.1.4.	Organigramme.....	6
3.1.5.	Moyens humains.....	7
4.	Droit d'accès au marché – Pouvoir de signature.....	12
5.	Références.....	13
6.	Prix.....	15
7.	Méthodologie.....	16
7.1.	Contexte.....	16
7.2.	Absence de conflit d'intérêt.....	16
7.3.	Découpage de la mission.....	17
7.3.1.	Introduction.....	17
7.3.2.	Prise de connaissance du contexte.....	17
7.3.3.	Objectivation du contexte.....	18
7.3.4.	Evaluation du matching.....	18
7.3.5.	Cerner le rôle et l'impact des formations dans un éventuel no-matching.....	18
7.4.	Organisation et communication.....	19
8.	CV.....	20



TECHNICAL ENGINEERING &
MAINTENANCE CONTROL

2. Introduction

Pour répondre à ce marché d'évaluation du principe de la reconnaissance des formations pour Certificateurs résidentiel et Conseillers, nous vous proposons de travailler avec un tandem composé de **Thomas Deville** (chef de projet) et **Philippe Deplasse** (soutien technique, pédagogique et méthodologique).

Ce tandem nous semble particulièrement adéquat pour cette mission allie :

- connaissance du contexte régional,
- expertise technique,
- expérience pédagogique
- expérience de terrain
- connaissance des acteurs en présence

Experts techniques reconnus, nous avons depuis plusieurs années l'envie de dépasser notre simple rôle de conseiller technique, et de participer activement dès que nous en avons l'occasion à toute dynamique positive de remontée d'expérience de terrain dans une optique d'amélioration continue de la formation des acteurs œuvrant dans notre cadre de travail.

Actifs dans l'optimisation et la gestion des installations techniques des bâtiments existants, Deplasse & Associés respecte la condition d'absence de conflit d'intérêt imposée par le cahier des charges à juste titre.

Ce marché s'inscrit selon nous totalement dans cette dynamique, raison pour laquelle nous vous proposons la présente offre.

En espérant pouvoir collaborer sur cette mission,

Bien à vous

Ukee SPRL, représenté par Thomas Deville

Gérant du Bureau d'Experts Ph. Deplasse & Associés,

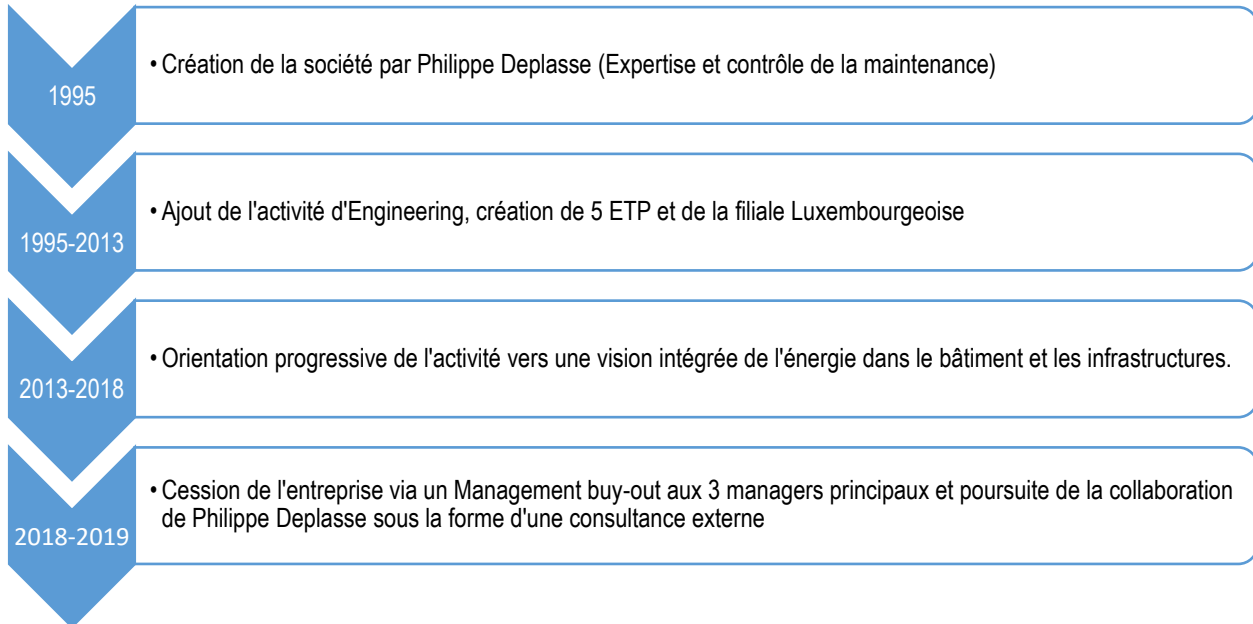


TECHNICAL ENGINEERING &
MAINTENANCE CONTROL

3. Présentation du bureau

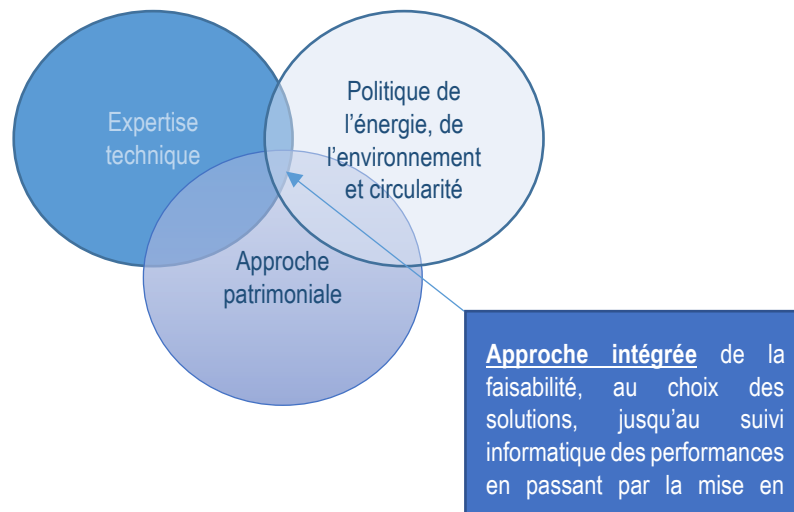
3.1. Présentation de Deplasse & Associés

3.1.1. Historique

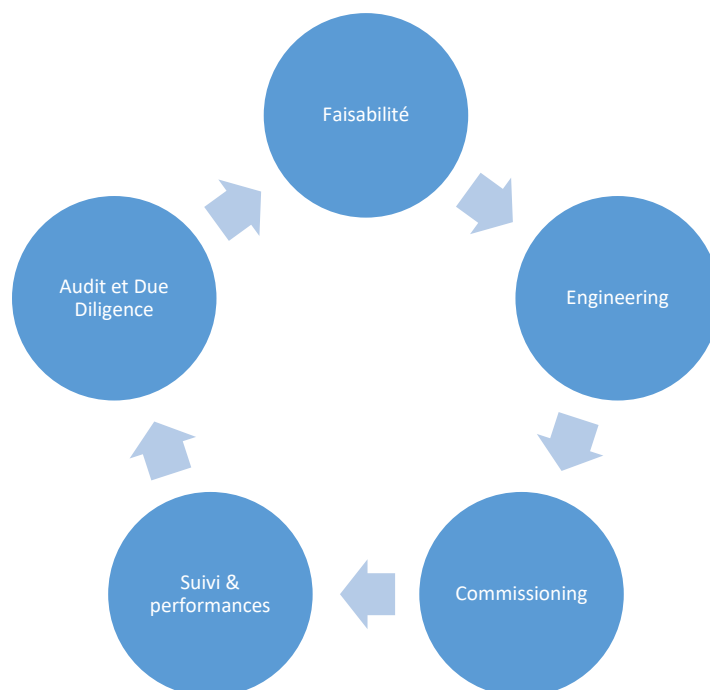


3.1.2. Au service de la transition énergétique

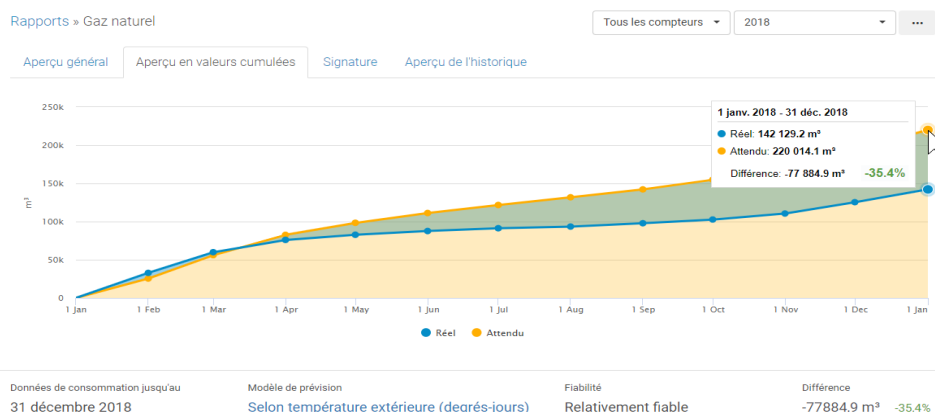
Deplasse & Associé est un bureau d'étude et de conseil qui offre une vision globale et transversale sur la transition énergétique incluant :



Deplasse & Associé possède une expérience de terrain qui lui permet d'offrir à ses différents clients une vision pragmatique et stratégique des bâtiments et de leurs installations HVAC, et ce à différents stades de leur vie :



- **Audit et Due Diligence** : Par ses activités d'audit technique, énergétique et de technical due diligence, notre équipe repère le potentiel d'économie d'énergie, les non conformités liées aux réglementations en vigueur des bâtiments existants et les insère dans le cycle de vie du bâtiment en termes de gestion patrimoniale.
- **Faisabilité** : Par ses activités de conseiller technique et stratégique, notre équipe oriente en amont les projets de ses clients et les confronte à la réalité technique, réglementaire et financière.
- **Engineering** : Par ses activités d'engineering, notre équipe accompagne nos clients dans la mise en œuvre de mesures d'économie d'énergie et de rénovation des installations techniques des bâtiments. L'expertise judiciaire permet à notre société de penser des contrats en tenant compte des erreurs du passé. Le contrôle de la maintenance nous permet d'éviter les installations qui ne fonctionnent pas dans la durée.
- **Commissioning** : Par ses activités de commissioning et de contrôle de maintenance, notre équipe contrôle le bon suivi et l'amélioration des installations techniques.
- **Suivi & performance** : Par ses activités de comptabilité énergétique, de suivi énergétique, notre équipe met en place des dynamiques de management énergétique, identifie de façon automatisée des dérives d'installations techniques HVAC et relève de manière objective les économies d'énergie générées par les investissements économiseurs d'énergie.

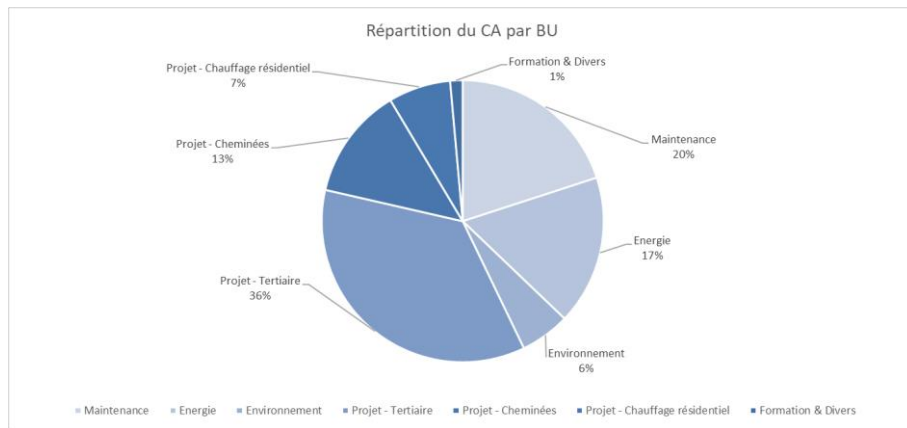
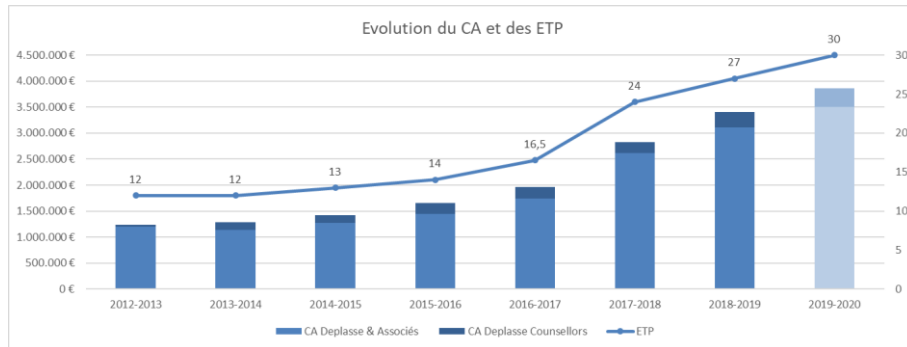




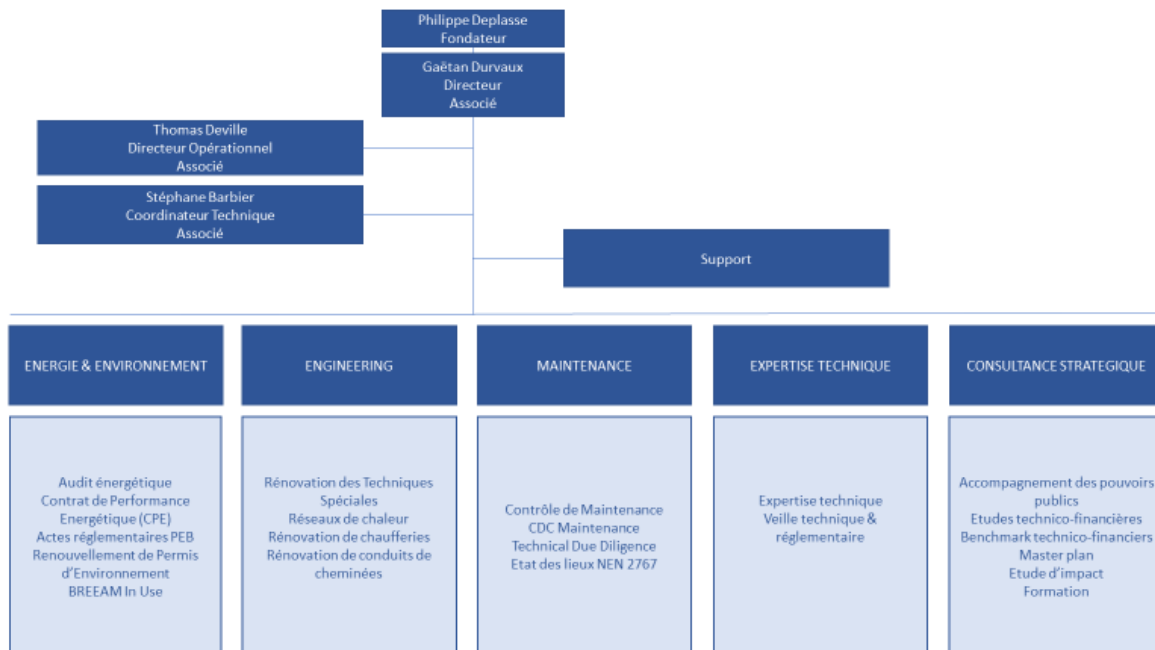
**TECHNICAL ENGINEERING &
MAINTENANCE CONTROL**

3.1.3. Evolution du chiffre d'affaire et de l'emploi

La vision transversale et l'approche intégrée de l'énergie ont permis à l'entreprise de profiter d'une croissance importante au cours des dernières années. Le développement d'outils informatiques (modélisation et monitoring énergétique) ont permis un gain en productivité au cours des derniers exercices.



3.1.4. Organigramme





3.1.5. Moyens humains

IDENTITE	QUALIFICATIONS	EXPERIENCE (aperçu)
Ph DEPLASSE	<p>Chargé de cours frigo et climatisation IFPME (Château Massart).</p> <p>Chargé de cours de gaz (CERGA)</p> <p>Formateur en chauffage (20 années).</p> <p>Régulation automatique et climatisation,</p> <p>Membre IIF (institut international du froid).</p> <p>Membre de l'AICVF et SRBII</p> <p>Expert ABEX n° 951.</p> <p>Arbitre n° 8087 de l'Institut d'Arbitrage.</p> <p>Gradué de l'Institut of FireEngineers (UK).</p> <p>Conseiller chauffage PEB.</p>	<p>Amélioration de chillers ammoniac pour le fabricant GRV.</p> <p>Amélioration de chillers R 22 SEVESO.</p> <p>Développement d'un VRV de 1.200 kW pour CISCO systems.</p> <p>Conseiller technique auprès de l'ICEDD et d'Architecture et Climat (UCL).</p> <p>12 ans de sous-traitance technique spécialisée pour compte des grands exploitants.</p> <p>Ingénieur conseil indépendant pour Rendamax (chaudières).</p> <p>Adaptation de régime vapeur HP pour une papeterie.</p>
G. DURVAUX (Eco Management sprl)	<p>Licencié en management et gestion des entreprises.</p> <p>Bachelier en marketing.</p> <p>Bachelier en sciences économiques et de gestion.</p>	<p>Directeur opérationnel du bureau d'Experts Ph. Deplasse & Associés depuis 2013 (gestion commerciale, gestion juridique, gestion des ressources humaines).</p> <p>Problématique de régulation</p> <p>Analyse économétrique dans le cadre de plans pluriannuels d'investissements (Due Diligence, Master plans)</p> <p>Cahier des charges de maintenance, Benchmarking</p>
Y. DISNEUR	<p>Ingénieur industriel Electro mécanique (ISICHT Mons 1985).</p>	<p>Business Unit Manager Maintenance et projets tertiaires au bureau d'Experts Ph. Deplasse & Associés depuis mai 2017.</p> <p>Project Manager chez SPIE Belgium de 2014 à mai 2017</p> <p>Project and expert manager chez Dalkia Belux de 1994 à 2014</p>
C. MARDAGA (Mardaga & Pairs sprl)	<p>Bachelier en thermique.</p> <p>Conseiller chauffage PEB.</p> <p>Chauffagiste agréé.</p> <p>Technicien Diagnostic Approfondi type 2.</p>	<p>Business Unit Technical Manager « Chauffage »</p> <p>Consultant technique Senior au bureau d'Experts Ph. Deplasse & Associés depuis mai 2016.</p> <p>Consultant technique Bureau d'Experts PH. Deplasse & Associés depuis avril 2011.</p>



TECHNICAL ENGINEERING &
MAINTENANCE CONTROL

<p>T. DEVILLE (Ukee sprl)</p>	<p>Master en Ingénieur Civil option Génie Civil (CUM LAUDE) (2009).</p> <p>Certificateur PEB Bâtiment Public en Région de Bruxelles Capitale (2011).</p> <p>Certificateur PEB Bâtiment Résidentiel en Région de Bruxelles Capitale (2011).</p> <p>Agréé IPMVP</p>	<p>Associé – Directeur Opérationnel chez Deplasse & Associés depuis mai 2019</p> <p>Business Unit Manager « Energie » au bureau d'Experts Ph. Deplasse & Associés depuis septembre 2015.</p> <p>Consultant technique spécialisé en audits énergétiques au bureau d'Experts Deplasse depuis mai 2014</p> <p>Responsable de projet chez Cenergie cvba de 2009 à 2014.</p>
<p>J. DENS</p>	<p>Ingénieur industriel électromécanicien option thermique ISIC.</p> <p>Contrôleur climatisation PEB.</p>	<p>Ingénieur HVAC au bureau d'Experts Ph. Deplasse & Associés depuis octobre 2012.</p> <p>Project Engineer HVAC chez Dalkia 2008-2011.</p> <p>Gestionnaire technique chez Thersa 2006-2008.</p>
<p>J. DE RONGE</p>	<p>Ingénieur industriel électromécanicien option thermique ECAM.</p>	<p>Consultant technique au bureau d'Experts Ph. Deplasse & Associés depuis mai 2016.</p> <p>Sector Manager chez TEM S.A. 2011-2016.</p>
<p>C. DEBROEK (DB expertise sprl)</p>	<p>Bachelier en électromécanique EPHEC.</p> <p>Conseiller chauffage PEB.</p> <p>Contrôleur climatisation PEB.</p> <p>Certificateur tertiaire.</p> <p>Certificateur bâtiment public.</p> <p>Certificat d'aptitude en combustibles liquides CEDICOL.</p> <p>Certificat d'aptitude en combustibles gazeux CEDICOL.</p>	<p>Consultant technique au bureau d'Experts Ph. Deplasse & Associés depuis avril 2012.</p> <p>Operations Manager Hard FM ALTY'S BELGIUM (SODEXO) 2008-2012.</p> <p>Team Leader multi sites AXIMA SERVICES (COFELY) 2004-2008.</p>
<p>S. BARBIER (JELYS CONSULT sprl)</p>	<p>Ingénieur Civil Electricien (UCL) (2008).</p> <p>Contrôleur Climatisation PEB (2015).</p> <p>Conseiller chauffage PEB (2015).</p> <p>Certificateur PEB Bâtiment Public en Région de Bruxelles Capitale (2014).</p> <p>Certificateur PEB Bâtiment Résidentiel en Région de Bruxelles Capitale (2013).</p> <p>Responsable PEB en Région Wallonne (2013).</p> <p>Conseiller PEB en Région de Bruxelles Capitale (2012).</p> <p>Project Manager Level 1 (PM1) PMI Institute.</p> <p>Agréé IPMVP</p>	<p>Consultant technique spécialisé en audits énergétiques au bureau d'Experts Ph. Deplasse & Associés depuis mai 2014.</p> <p>Responsable de projet chez Cenergie cvba de 2012 à 2014.</p> <p>Responsable de projet chez Westinghouse Electric Belgium de 2008 à 2012.</p>



TECHNICAL ENGINEERING &
MAINTENANCE CONTROL

M. VAN BEERS	<p>Master en sciences industrielles, orientation construction (ECAM).</p> <p>Certificateur bâtiment Public (Région de Bruxelles-Capitale).</p>	<p>Project Manager/Auditeur énergétique depuis juin 2016.</p>
J. DEGAND	<p>Ingénieur industriel Ecam 1999.</p> <p>Responsable énergie secteur tertiaire et logement collectif organisée par Bruxelles Environnement (2007).</p> <p>Technicien frigoriste agréé (2014).</p>	<p>Consultant technique HVAC au bureau d'Experts Ph. Deplasse & Associés depuis mars 2015.</p> <p>Auditeur énergétique du permis d'environnement, certificateur PEB,...(2014-2015).</p> <p>Responsable Energie des cliniques St-Luc, suivi de A à Z de nombreux projets d'investissements URE de 2006 à 2014.</p>
D. DONY (CTA sa.)	<p>Consultant technique.</p>	<p>Consultant technique HVAC au bureau d'Experts Ph. Deplasse & Associés depuis 2003.</p> <p>Cahier des charges de maintenance.</p> <p>Suivi d'exécution TS – Organisation chantier</p> <p>Inventaires équipements –</p>
C.DEBAECKER (CDB Expertises sprl)	<p>Ingénieur industriel ULB.</p> <p>Certificat d'étude HVAC de l'ATIC (3 ans).</p> <p>Consultant HVAC.</p> <p>Administrateur et Vice-président de l'ATIC.</p> <p>Formateur en HVAC (IFPME).</p>	<p>Consultant HVAC problématique de confort et plan pluri-annuels d'investissements (tertiaire) au bureau d'Experts Ph. Deplasse & Associés depuis 2013.</p> <p>Manager HVAC Bloc 2 chez Eurostation de 2002 à 2012.</p> <p>Chef de département HVAC chez SA Atenco/ITH de 1990 à 2002.</p> <p>Chef de service département HVAC chez SA ITH Ingénieurs Conseils de 1975 à 1990.</p> <p>Ingénieur de projets HVAC chez SA ITH Ingénieurs Conseils de 1972 à 1975.</p> <p>Chef de groupe adjoint département chauffage industriel chez Sulzer Caliqua de 1967 à 1972.</p>
M. LEFEBVRE	<p>Gradué en thermique du bâtiment option Réfrigération.</p> <p>Expert en solaire thermique</p>	<p>Consultant technique au bureau d'Experts Ph. Deplasse & Associés depuis 2015.</p> <p>Responsable technique chez ESE de 2005 à 2015.</p> <p>Technicien Frigoriste chez Dalkia S.A..</p>



**TECHNICAL ENGINEERING &
 MAINTENANCE CONTROL**

<p>P. DESPIERRES (Lucius Engineering sprl)</p>	<p>Ingénieur Industriel ECAM. Conseiller chauffage PEB. Expert ABEX n°1136. Expert près les tribunaux. Contrôleur climatisation PEB. Certificat d'aptitude en combustibles liquides et combustible gazeux CEDICOL.</p>	<p>Ingénieur HVAC consultant au bureau d'Experts Ph.Deplasse & Associés & Associés depuis 2008. Ingénieur chez AMEC-SPIE, Air et Chaleur puis chez Engytime.</p>
<p>J. DE BEUKELAERE (CEnerB sprl)</p>	<p>Utilisation Rationnelle de l'Energie - Bruxelles Formation, 2016. Conseiller PEB pour Bruxelles - Syntra, 2015. Master of Business Administration in Finance - Michigan State University, USA, 1982. Burgerlijk Ingenieur Bouwkunde - KULeuven, Belgium, 1979.</p>	<p>Ingénieur HVAC consultant au bureau d'Experts Ph.Deplasse & Associés depuis janvier 2017. Conseiller PEB Bruxelles. Analyse de problèmes et élaboration de solutions techniques.</p>
<p>M. MASSART (MMC²)</p>	<p>Consultant spécialisé cheminées.</p>	<p>Consultant spécialisé au bureau d'Experts Ph. Deplasse & Associés depuis juillet 2016. 25 ans de support technique en cheminée chez ISOLECO en ce compris participation à divers comités de normalisation.</p>
<p>M. MONEIB (MMC²)</p>	<p>Assistante Project Manager département cheminées</p>	<p>Gestion administrative, courrier, planning depuis mai 2017</p>
<p>J. LE MAYEUR DE MERPRÉS (Exen sprl)</p>	<p>Ingénieur Industriel en Électromécanique, (ECAM).</p>	<p>Ingénieur de projets au bureau d'Experts Ph. Deplasse & Associés depuis janvier 2017. Senior Consultant chez Aremis en 2016. Energy & Sustainability Manager chez Aremis de 2011 à 2015. Ingénieur de projets chez TEEN consulting de 2007 à 2010.</p>
<p>G DRAGUS (Davo.Bat sprl)</p>	<p>Ingénieur industriel Bucarest.</p>	<p>Contrôle de la maintenance technique au bureau d'Experts Ph. Deplasse & Associés depuis 1995. 10 ans d'expérience dans les développements appareils thermiques, études et réalisation sanitaire et HVAC.</p>
<p>F. GRIMOUX</p>	<p>Géomètre-Expert</p>	<p>Renouvellement et prolongation des permis d'environnement, et expertise liée aux permis d'environnement, en ce compris la problématique des parkings (COBRACE)</p>



TECHNICAL ENGINEERING &
 MAINTENANCE CONTROL

A. GUILLAUME	Secrétaire de direction.	Questions de planning, de budget, facturation et d'organisation depuis septembre 1999.
C.ROMANENKO	Assistante administrative et commerciale	Gestion administrative, courrier, planning depuis juin 2018
D. MOUTON	Ingénieur Industriel (Helha)	Ir. Consultant technique au Bureau d'Experts Ph. Deplasse & Associés SPRL depuis juillet 2018
T. SNAPPE	Inénieur Industriel (Ecam)	Ir. Consultant technique au Bureau d'Experts Ph. Deplasse & Associés SPRL depuis juillet 2018
S. WOUTERS	Géomètre-Expert (en cours de formation)	Consultant technique au Bureau d'Experts Ph. Deplasse & Associés SPRL depuis juillet 2019
N. CUVELIER	Master en biologie des organismes et écologie (ULB)	Consultant technique au Bureau d'Experts Ph. Deplasse & Associés SPRL depuis août 2019
N. PITANCE	Master ingénieur industriel électromécanique ECAM	Consultant technique au Bureau d'Experts Ph. Deplasse & Associés SPRL depuis mai 2019
P. FRANCESCANGELI	Gradué en chauffage réfrigérations conditionnement d'air. Cours industriels de la ville de Bruxelles 2002	Consultant technique au Bureau d'Experts Ph. Deplasse & Associés SPRL depuis avril 2019
M. BONNAVE	Ingénieur mécanicien option énergie, école polytechnique de Louvain 2011	Consultant technique au Bureau d'Experts Ph. Deplasse & Associés SPRL depuis octobre 2019
T. LECLERCQ (Interface-Solutions)	Ingénieur civil en construction, UCL/KUL 1999	Consultant technique au Bureau d'Experts Ph. Deplasse & Associés SPRL depuis 2017



TECHNICAL ENGINEERING &
MAINTENANCE CONTROL

4. Droit d'accès au marché – Pouvoir de signature

Mod 2.1

**Copie à publier aux annexes du Moniteur belge
après dépôt de l'acte au greffe**

Réservé
au
Moniteur
belge

Déposé / Reçu le

03 JUN 2019

au greffe du tribunal de l'entreprise
francophone de Bruxelles

N° d'entreprise : 0455.098.957
Dénomination
(en entier) : **BUREAU D'EXPERTS DEPLASSE PH. ET ASSOCIES**

Forme juridique : Société Privée à Responsabilité Limitée
Siège : Chaussée de la Hulpe 181- 1170 Watermael Boitsfort

Objet de l'acte : Nomination et démission gérants

(Extraits du procès-verbal de l'assemblée générale extraordinaire tenue le 27 mai 2019 au siège social de la société).

L'assemblée décide de nommer trois nouveaux gérants pour une durée indéterminée :

- 1.- La société privée à responsabilité limitée Eco-Management, ayant son siège social à Jeneffe-en-Condroz (5370), rue Chantraîne 5, inscrite à la Banque-Carrefour des Entreprises sous le numéro BE0533.904.529, assujettie à la TVA; ici valablement représentée par son gérant Monsieur Gaëtan DURVAUX ;
- 2.- La société privée à responsabilité limitée Ukee, ayant son siège social à Bruxelles (1000), rue Fulton 11, inscrite auprès de la Banque-Carrefour des entreprises sous le numéro BE0703.934.245, assujettie à la TVA ; ici valablement représentée par son gérant Monsieur Thomas DEVILLE ;
- 3.- La société privée à responsabilité limitée JELYS Consult, ayant son siège social à Watermael-Boitsfort (1170), avenue du Grand Forestier 5, inscrite auprès de la Banque-Carrefour des Entreprises sous le numéro BE0703.934.344, assujettie à la TVA; ici valablement représentée par son gérant Monsieur Stéphane BARBIER ;

Le mandat des gérants ainsi nommés est rémunéré.

L'assemblée prend également acte de la démission de Monsieur Philippe DEPLASSE de sa fonction de gérant.

En conséquence, les nouveaux gérants auront, conformément aux statuts, le pouvoir d'accomplir tous les actes d'administration et de représenter la société à l'égard des tiers, agissant seul ou ensemble, sous réserve des limites prévues dans les statuts de la société.

Certifié sincère, conforme et signé le 27 mai 2019

Ukee sprl
représentée par son gérant
Thomas DEVILLE

Mentionner sur la dernière page du Vote B : **Au recto** : Nom et qualité du notaire instrumentant ou de la personne ou des personnes ayant pouvoir de représenter la personne morale à l'égard des tiers
Au verso : Nom et signature



5. Références

Voici quelques références, de mission de soutien des pouvoirs publics, en lien avec le présent marché, qui nous semblent important de mettre en lumière.

Année	Client	Résumé de la mission	Budget (€)
2017	BRUGEL	Evaluation des impacts socio-économiques de la conversion gaz BRUGEL a sollicité PwC avec la collaboration du bureau Deplasse afin d'analyser sous un angle multidisciplinaire les enjeux liés à la problématique de conversion des réseaux du gaz L au gaz H dans l'optique de pouvoir proposer une vision intégrée pour le traitement de ce projet de conversion.	15.000 € pour Deplasse
2012 - 2016	AWAC	Etude sur les installations de combustion dans le logement Au vu des problématiques de réchauffement climatique, de pollution de l'air et d'épuisement des ressources énergétiques, l'Agence wallonne de l'Air et du Climat - a chargé PwC avec la collaboration du Bureau Deplasse de réaliser une mission relative aux installations de chauffage central de moins de 400 kW et des autres équipements de combustion présents dans le logement. Le Bureau Deplasse a contribué à l'analyse de la situation actuelle et à entièrement réalisé la définition des éléments à caractère technique.	80.000 € pour Deplasse
2017- 2020 En cours	SLRB	Soutien technique et méthodologique PLAGE Volontaire SISP Mission de soutien technique et méthodologique des Responsables Energies de différentes Sociétés Immobilières de Service Public (SISP) dans la mise en œuvre du programme PLAGE Volontaire.	175.000 €
2017- en cours	DEPLASSE Academy	Deplasse Academy Création d'une entité dédiée à la formation interne et externe dans une optique de recyclage technique et réglementaire autour des thématiques liées aux installations techniques des bâtiments existants Création de modules de formation et dispense de formation dans les locaux de la Deplasse Academy ou à l'extérieur chez nos clients.	10.000 €/an
2019 En cours	DGO4	Appui technique et expertise en énergies renouvelables et cogénération en Wallonie	250.000 €/an
2017- 2019 En cours	Bruxelles Environnement	Facilitateur Bâtiment Durable en Région de Bruxelles-Capital Mission d'accompagnement technique et réglementaire des professionnels bruxellois sous forme de Helpdesk. Spécialisation de DEPLASSE au sein de l'équipe (composée de 3 bureaux d'étude) en Utilisation Rationnelle de l'Energie et en aspects réglementaires PEB	75.000 €/an pour Deplasse
2017- 2019 En cours	Bruxelles Environnement	Support technique et réglementaire pour le Département PEB Installations Techniques & PLAGE Mission de support technique et réglementaire pour aider le département PEB Installations Techniques & PLAGE dans la mise en œuvre de l'évolution de la réglementation ainsi que dans son suivi.	15.000 €



TECHNICAL ENGINEERING &
MAINTENANCE CONTROL

2018-2019 En cours	AWAC – Novallia	<p>Support technique et réglementaire sur les solutions de production de froid (en particulier sans HFC)</p> <p>Mission de support technique et de formation technique du personnel de Novallia dans le cadre des solutions alternatives de production de froid à faible impact environnemental.</p>	70.000 €
2017	Informazout	<p>Etude sur les coûts globaux des systèmes de chauffage en rénovation</p> <p>Mission d'étude sur les coûts globaux (CAPEX + OPEX + Energie) de rénovation des systèmes de chauffage partant d'une hypothèse de départ d'une installation existante au mazout dans une maison unifamiliale 3 façades.</p>	5.000 €
2017	BRUGEL	<p>Evaluation des impacts socio-économiques de la conversion gaz</p> <p>BRUGEL a sollicité PwC avec la collaboration du bureau Deplasse afin d'analyser sous un angle multidisciplinaire les enjeux liés à la problématique de conversion des réseaux du gaz L au gaz H dans l'optique de pouvoir proposer une vision intégrée pour le traitement de ce projet de conversion.</p>	15.000 € pour Deplasse
2015	DGO4	<p>Evaluation du potentiel pour l'application de la cogénération à haut rendement et des réseaux efficaces de chaleur et de froid en Wallonie.</p> <p>Le Bureau Deplasse (sous le lead de PwC) a contribué à réaliser une étude du potentiel d'efficacité en matière de chaleur et de froid au sein de la Région bruxelloise dans le cadre de la transposition de l'article 14 de la Directive 2012/27/UE.</p> <p>Cette mission comprend 6 tâches :</p> <ul style="list-style-type: none"> • <i>Tâche 1 : Evaluer les besoins et offres en chaleur</i> • <i>Tâche 2 : Evaluer les besoins et offres en froid</i> • <i>Tâche 3 : Analyser le potentiel technique des réseaux de chaleur et de la cogénération à haut rendement</i> • <i>Tâche 4 : Analyser les coûts des réseaux de chaleur et de la cogénération à haut rendement</i> • <i>Tâche 5 : Déterminer le potentiel économique de la cogénération haut rendement et des réseaux de chaleur et de froid</i> • <i>Tâche 6 : Baliser la stratégie 2030 pour atteindre le potentiel identifié à la tâche 5.</i> 	30.000 € pour Deplasse
2015	Bruxelles Environnemnet	<p>Evaluation du potentiel pour l'application de la cogénération à haut rendement et des réseaux de chaleur et de froid au sein de la Région bruxelloise</p> <p>Même approche que l'étude réalisée pour la DGO4</p>	30.000 € pour Deplasse



TECHNICAL ENGINEERING &
MAINTENANCE CONTROL

6. Prix

Le tableau ci-après reprend notre proposition de prix pour ce marché.

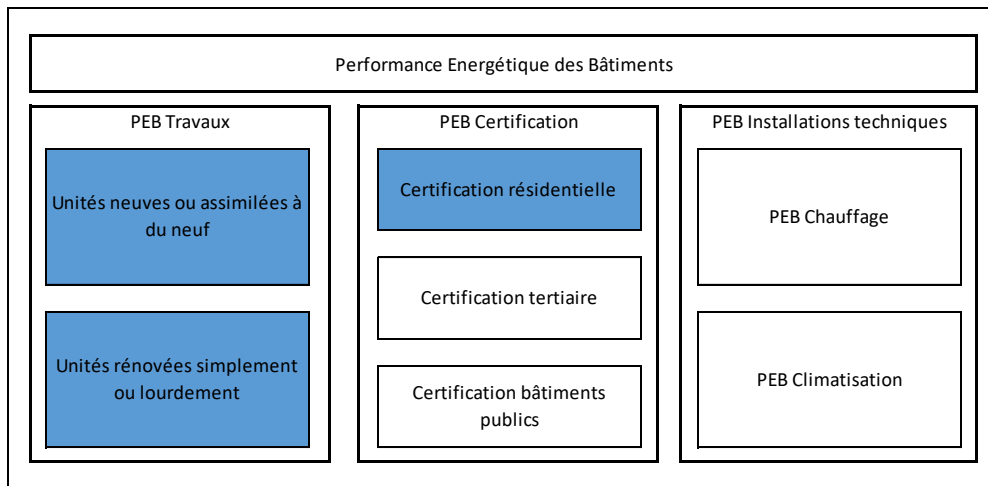
Tarif horaire (Eur HTVA)	100,00 €	
Tâche	Budget (h)	Total HTVA
Prise de connaissance du contexte	62	6.200,00 €
Préparation de la réunion de démarrage	8	
Réunion de démarrage	8	
Entretiens avec les agents de BE	8	
Lecture des rapports d'audition	16	
Entretiens avec les 5 opérateurs de formation (Certification résidentie	12	
Entretiens avec les 4 opérateurs de formation (Conseiller PEB)	10	
Objectivation du contexte	24	2.400,00 €
Evaluation du matching	26	2.600,00 €
Rapport d'évaluation	20	
Réunion intermédiaire	6	
Cerner le rôle et l'impact des formations dans un éventuel no-matching	42	4.200,00 €
Détermination d'alternatives résilientes	12	
Pistes d'amélioration de la situation actuelle	12	
Rapportage	12	
Réunion de clôture	6	
TOTAL	154	15.400,00 €



7. Méthodologie

7.1. Contexte

Des 3 « volets » de la Performance Energétique des Bâtiments, nous comprenons du cahier des charges que la mission concerne les volets « PEB Travaux » et une partie du volet « PEB Certification ». Nous avons illustré le scope de la mission en mettant en évidence les parties concernées de la réglementation PEB en évidence dans le schéma ci-dessous.



Comme expliqué dans le cahier des charges, le succès de la bonne application des réglementations PEB en place sont directement proportionnelles à la qualité des personnes agréées, véritable courroies de transmission entre l'administration (qui rédige les textes de loi) et le terrain (qui applique les lois rédigées). La qualité de cette courroie de transmission dépend en partie de la formation reçue par les personnes agréées.

L'objectif de cette mission est donc bien de faire un constat objectif de la qualité des formations (contenu, organisation, ...) et sur son adéquation avec les objectifs recherchés. Comme décrit dans le cahier des charges, concernant la certification PEB Résidentiel, cela a d'autant plus d'importance que le Certificat PEB est amené à devenir le « passeport de référence » pour valider la feuille de route de la « Stratégie Réno ». Ce certificat sera donc de plus en plus important, de plus en plus présent dans les débats impliquant un certain niveau de qualité dans le chef des Certificateurs PEB Résidentiels.

7.2. Absence de conflit d'intérêt

Comme expliqué en introduction de cette offre, le bureau Deplasse & Associés est actif dans l'optimisation et la gestion des installations techniques des bâtiments existants. Deplasse & Associés respecte dès lors la condition d'absence de conflit d'intérêt imposée par le cahier des charges. En effet, nous ne travaillons pas en « B2C¹ », raison pour laquelle nous ne réalisons pas de Certificat PEB Résidentiel. Nous travaillons dans les bâtiments existants, raison pour laquelle nous ne réalisons pas de mission de Conseiller PEB.

Cependant, Thomas Deville, chef de projet pour cette mission, a œuvré durant 6 ans en tant que Certificateur PEB Résidentiel sous forme d'indépendant complémentaire entre 2011 et 2017. Comme beaucoup de « petits certificateurs PEB Résidentiels » qui font quelques certificats en dehors des heures de travail, l'obligation de recyclage et d'examen ont représenté à ses yeux un investissement trop important par rapport à la charge de travail qui en découle. La prise de responsabilités plus importantes au sein de Deplasse & Associés a sonné la fin de cette activité de Certificateur PEB Résidentiel.

En 2010, Thomas Deville a également suivi la formation de Conseiller PEB. Ayant réussi l'examen, il a possédé l'agrément de Conseiller PEB pendant plusieurs années, mais n'a pas présenté le recyclage imposé et a donc perdu cet agrément.

Deplasse & Associés respecte donc cette obligation d'absence de conflit d'intérêt, mais propose pour cette mission un chef de projet qui a une parfaite connaissance du contexte de la mission.

¹ Business to Customer,



TECHNICAL ENGINEERING &
MAINTENANCE CONTROL

7.3. Découpage de la mission

7.3.1. Introduction

Le tableau ci-après détaille la structure de notre offre, ainsi que le temps alloué à chaque partie de mission. La suite de ce chapitre explique plus en détail chacun des postes de la mission.

Tâche	Budget (h)
Prise de connaissance du contexte	62
Préparation de la réunion de démarrage	8
Réunion de démarrage	8
Entretiens avec les agents de BE	8
Lecture des rapports d'audition	16
Entretiens avec les 5 opérateurs de formation (Certification résidentie	12
Entretiens avec les 4 opérateurs de formation (Conseiller PEB)	10
Objectivation du contexte	24
Evaluation du matching	26
Rapport d'évaluation	20
Réunion intermédiaire	6
Cerner le rôle et l'impact des formations dans un éventuel no-matching	42
Détermination d'alternatives résilientes	12
Pistes d'amélioration de la situation actuelle	12
Rapportage	12
Réunion de clôture	6
TOTAL	154

7.3.2. Prise de connaissance du contexte

La 1^{ère} tâche de cette mission réside dans la prise de connaissance du contexte. Nous l'envisageons à travers :

- Le rassemblement en interne de différentes informations sur le sujet (ex : statistiques sur la certification PEB obtenue dans le cadre d'une formation CEFIM donnée par Thomas Deville sur la Certification PEB Résidentielle)
- Une réunion de démarrage avec Bruxelles Environnement pour bien percevoir les finesses du cahier des charges, ainsi que récolter des informations plus informelles sur la problématique. Notre souhait est que cette mission débouche sur des mesures concrètes, très pragmatiques et réfléchies pour tirer les professionnels et le marché vers le haut
 - Des entretiens avec les agents de Bruxelles Environnement (ex : Alexandra Mocolle et Yves Morteihan pour la Certification PEB)
 - La lectures des rapports d'audition
 - Des entretiens de 2h avec chacun des 5 opérateurs de formation (Certification PEB Résidentielle)
 - Des entretiens de 2h avec chacun des 4 opérateurs de formation (Conseiller PEB)

Les entretiens avec les opérateurs de formation seront divisés en 2 temps (2x 1h) :

- 1^{ère} partie « libre » : écoute de tout ce que les opérateurs de formation ont à dire sur le sujet
- 2^{ème} partie « structurée » : séance de questions/réponses. Les questions posées seront envoyées à Bruxelles Environnement et validées avant la tenue de ces entretiens. A titre d'exemple, voici quelques questions que nous pensons poser lors de ces entretiens
 - Comment améliorer le niveau des personnes agréées ?
 - Quelle durée idéale et quel contenu idéal si on partait d'une page blanche ?
 - Quels sont les points forts et points faibles du fonctionnement actuel des formations ?
 - Quel est le taux de réussite des formations ?
 - Quel retour d'expérience recevez-vous des personnes agréées ?
 - Comment jugez-vous actuellement la relation avec Bruxelles Environnement ? Comment l'améliorer ?



TECHNICAL ENGINEERING &
MAINTENANCE CONTROL

7.3.3. Objectivation du contexte

L'objectivation du contexte réside dans la synthèse des nombreux échanges listés ci-dessus. Celle-ci sera rédigée sous forme de rapport. Le rapport sera ensuite transmis à Bruxelles Environnement, afin de pouvoir débattre sereinement autour du contenu de ce rapport à l'étape suivante.

7.3.4. Evaluation du matching

Lors de cette étape, nous ferons le lien entre l'objectif d'amélioration de formation et les constats objectivés dans notre rapport. Au stade de l'offre, il est difficile de déjà se prononcer sur cette tâche, étant donné qu'elle dépend fortement du contenu du rapport d'objectivation du contexte.

Néanmoins, nous pouvons déjà mettre en lumière que la formation n'est pas le seul élément lié à la qualité des prestations des personnes certifiées. Dans notre analyse, nous tenterons donc d'identifier les éléments liés à la formation et les éléments qui ne sont pas liés à la formation.

Cela permettra d'avoir une vue complète de la situation, et d'objectiver les améliorations qui sont du ressort de la formation.

A ce stade, une réunion est prévue avec Bruxelles Environnement. Cette réunion est le moment charnière de cette mission. En effet, suite à cette réunion, et aux échanges sur les 2 rapports envoyés (objectivation du contexte et évaluation du matching), il sera défini si l'impact des formations est jugé significatif en cas de no-matching.

7.3.5. Cerner le rôle et l'impact des formations dans un éventuel no-matching

Comme suggéré dans le cahier des charges, nous distinguerons :

- Les points pour lesquels la formation a un impact significatif
- Les points pour lesquels la formation n'a pas un impact significatif, le no-matching étant dû à d'autres éléments sur lesquels la formation n'a pas un grand impact.

Quand l'impact de la formation est jugé significatif, nous proposerons des alternatives sur le plan structurel comme sur le plan pédagogique. Quand l'impact de la formation est jugé non significatif, nous déterminerons les leviers qui permettraient d'augmenter la qualité de la situation actuelle.



TECHNICAL ENGINEERING &
MAINTENANCE CONTROL

7.4. Organisation et communication

Comme expliqué, nous proposons de constituer une équipe de 2 personnes constituées de Thomas Deville et Philippe Deplasse.

En termes de communication, Thomas Deville sera désigné comme SPOC avec Bruxelles Environnement (Single Point of Contact) pour faciliter les échanges.

En terme de planning, nous proposons le timing suivant, qui nous semble réaliste :

Tâche	Janvier	Février	Mars	Avril	Mai	Juin	Juillet
Prise de connaissance du contexte							
Préparation de la réunion de démarrage	x						
Réunion de démarrage		x					
Entretiens avec les agents de BE		x					
Lecture des rapports d'audition			x				
Entretiens avec les 5 opérateurs de formation (Certification résidentielle)			x				
Entretiens avec les 4 opérateurs de formation (Conseiller PEB)			x				
Objectivation du contexte				x			
Evaluation du matching							
Rapport d'évaluation				x	x		
Réunion intermédiaire					x		
Cerner le rôle et l'impact des formations dans un éventuel no-matching							
Détermination d'alternatives résilientes					x	x	
Pistes d'amélioration de la situation actuelle					x	x	
Rapportage						x	
Réunion de clôture							x
TOTAL							



TECHNICAL ENGINEERING &
MAINTENANCE CONTROL

8. **CV**

Le CV des 2 membres de l'équipe, à savoir Thomas Deville et Philippe Deplasse sont repris ci-après



CURRICULUM VITAE – Philippe DEPLASSE

Fondateur

Missions au sein de Deplasse & Associés

- Expertises techniques & judiciaires en techniques spéciales du bâtiment
- Enseignement et partage de connaissances
- Recherche & Développement de solutions techniques

Formations & Qualifications

- Certifié IPMVP (Protocole International de Mesure et Vérification de la Performance)
- Expert ABEX n°951
- Arbitrage de conflits
- Trilingue FR – EN - NL

Projets de référence

Expertises techniques et judiciaires en techniques spéciales du bâtiment

- Recherche de solutions techniques à un problème de vibration des installations dans un tour de bureaux bruxelloise (2019)
- Mission de juge arbitre dans le règlement de contentieux entre vendeur et acquéreur d'une tour de bureau bruxelloise (2018)
- Intégration d'une solution technique innovante (Pompe A Vapeur d'Eau) dans la rénovation de chaufferie d'un réseau de chaleur urbain bruxellois (2018)
- Gestion d'un dossier de plainte lié à la conception de systèmes de ventilation de laboratoires et bureaux en Région flamande (2018)

Enseignement et partage de connaissances

- Chargé de cours gaz (CERGA)
- Chargé de cours chauffage et jury d'examen
- Deplasse Academy : Module de formation divers en techniques spéciales du bâtiment et confort thermique à destinations de professionnels du secteur HVAC (Sociétés de maintenance, promoteur & gestionnaire immobiliers, syndicats, etc).

Recherche & Développement de solutions techniques

- Mise au point d'une solution d'évacuation de fumée compatible avec différents types de chaudières individuelles
- Amélioration de la fiabilité de machines frigorifique via la création d'un by-pass
- Invention d'un système de régulation anti-pompage pour brûleurs modulants



CURRICULUM VITAE – Thomas Deville

Operational Manager

Missions au sein de Deplasse & Associés

- Associé - Directeur Opérationnel

Formations & Qualifications

- Certifié IPMVP (Protocole International de Mesure et Vérification de la Performance)
- Ingénieur Civil, orientation Génie Civil, à l'UCL (2009).
- Master complémentaire en création de PME (CPME), à l'UCL (2009)
- Trilingue FR – EN - NL

Projets de référence

Coordination de projets de soutien technique et méthodologique

- Facilitateur Energies Renouvelables en Région Wallonne : Coordination et support technique (2019)
- Facilitateur Bâtiment Durable en Région de Bruxelles-Capitale : Coordination et support technique en Utilisation Rationnelle de l'Energie (2019)
- Accompagnement technique et méthodologique des Responsable Energie des logements sociaux bruxellois : PLAGE SISP (2017-2020)
- Support technique de Bruxelles Environnement sur les thématiques de la PEB Chauffage et de la PEB Climatisation: coordination et support technico-réglementaire (2017-2019)
- Cadastre énergétique et lancement d'une dynamique de comptabilité énergétique sur le parc immobilier de Citydev.brussels dans le cadre du PLAGE Obligatoire (2016-2019)

Suivi énergétique et mise en place de Plan de Mesures et Vérification IPMVP

- Rénovation HVAC d'un immeuble de bureau de 10.000 m² au avec intégration d'une PAC 4 tubes : Mise en place du Plan de Mesure & Vérification et suivi des prestations du Contrat de Performance Energétique (2019)
- Optimisation de la régulation d'un immeuble de bureau de 10.000 m² : Mise en place du Plan de Mesure & Vérification et suivi des prestations du Contrat de Performance Energétique (2019)

Formations & Séminaires

- Deplasse Academy : Création d'un centre de formation, création des supports techniques de formation, réalisation de certaines présentations (2015-2019)
- Formation et modération technique dans le cadre de différents événements liés à l'optimisation énergétique des bâtiments existants (2015-2019)



TECHNICAL ENGINEERING &
MAINTENANCE CONTROL