

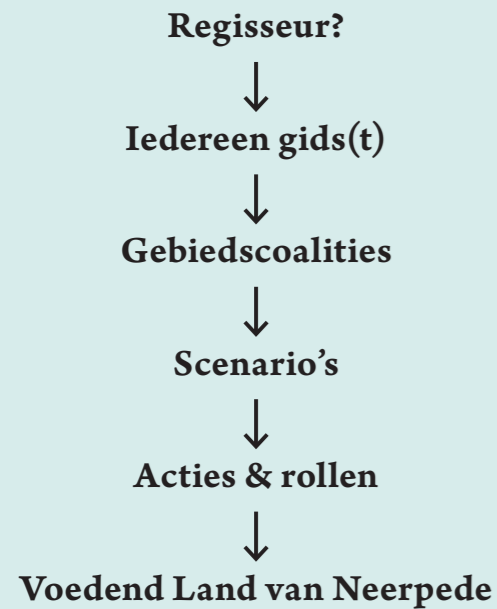


ROADBOOK

Naar een gebiedscoalitie voor het Land van Neerpede

MEI 2024

ARCHITECTURE WORKROOM BRUSSELS VZW
RUCOLA VZW
VOOR LEEFMILIEU BRUSSEL



In 2023-2024 bouwden tal van organisaties aan het ‘Voedend Land van Neerpede’*. Ze leerden elkaar en vele vergelijkbare gebieden kennen, ze maakten een gedeelde analyse, schreven een gedeelde missie en tekenden de nodige rollen uit. Nu spreken ze ook hun engagement uit om concrete acties te ondernemen. Dit Roadbook documenteert hun proces.

Exact een decennium na het Intergewestelijk Richtplan voor Neerpede staat een coalitie klaar om actief deel te nemen aan de regierol voor het gebied.

Nu begint het.

Naar analogie met de Waalse Parcs Naturels en de Vlaamse Nationale Parken en Landschapsparken, hoopt het Land van Neerpede dat lokale gedrevenheid kan samensporen met bovenlokale ambitie. Alleen op die manier kan duurzame ruimtelijke ontwikkeling en een sterke operationalisering hand in hand gaan.



Architecture Workroom Brussels vzw en Rucola vzw namen de procesbegeleiding op, in nauwe samenwerking met Leefmilieu Brussel en met heel wat sleutelactoren uit het gebied.

*De zone dat we ‘Land van Neerpede’ noemen is het gebied binnen het Brussels Hoofdstedelijk Gewest gelegen ten westen van de ring, gevormd door de drie valleien van de Broekbeek, de Neerpedebeek en de Vogelzangbeek.



Regisseur?

Het Land van Neerpede is één van de grote open ruimte gebieden van Brussel. De betekenis van het gebied op ecologisch, productief en recreatief vlak reikt ver buiten de eigen grenzen.

De plangeschiedenis voor het gebied bepleit een eigen juridisch statuut en een landschapsregisseur. Dit traject verkent of een coalitie aan reeds actieve actoren uit het gebied deze regierol gedeeld kan opnemen.

Waarom dit traject?

Gedeelde visie

Het Land van Neerpede – gevormd door de drie beekvalleien van de Broekbeek, de Neerpedebeek en de Vogelzangbeek – biedt vandaag als landschappelijk gebied een veelheid aan open ruimte gebruiken en functies: het is een belangrijke natuurkern, het laatste stukje productief landschap van Brussel, een strategische pool voor openluchtsporten, een rustpunt met een groot kerkhof, de westelijke bron van koelte voor een oververhitte stad en een kruispunt voor regionale wandeltochten, fietsroutes en elektriciteitsnetwerken.

In 2014 deelden de Vlaamse Landmaatschappij (Vlaams gewest) en Leefmilieu Brussel (Brussels Hoofdstedelijk Gewest) de wens om een gemeenschappelijke visie te definiëren voor het grensoverschrijdend openruimtegebied van Neerpede en het Pajottenland. De twee instellingen hebben vervolgens SUM Research de opdracht gegeven een Intergewestelijk Richtplan op te stellen.

Om deze transversale visie in haar acties te implementeren, heeft Leefmilieu Brussel in 2017 het studiebureau JNC de opdracht gegeven om een Operationeel Plan Neerpede (OPN) op te stellen. De aanleg van het Park van Neerpede is één van de acties binnen deze studies die nu wordt gerealiseerd.

Bescherming & regisseur

In het bestek van de OPN-studie werd naast enkele inrichtingsprojecten ook aangegeven dat een instrument moet worden ontwikkeld om de toekomst van Neerpede als open en groene ruimte veilig te stellen. De OPN-studie concludeerde enerzijds dat verder juridisch en operationeel onderzoek nodig was omtrent de invoering van **een statuut voor het gebied** ter bescherming van de groene en open ruimte. Anderzijds zou een van de te creëren instrumenten de invoering van **een 'landschapsregisseur'** zijn: een coördinator en moderator met een brede en strategische visie op de open ruimte. Ook speelt hij een rol in het imago van Neerpede, door communicatie, promotie en bewustwording. De regisseur heeft verschillende taken: kennis doorgeven, richting geven, aanmoedigen, verbinden, animeren en vertegenwoordigen.



Begeleidingscomité

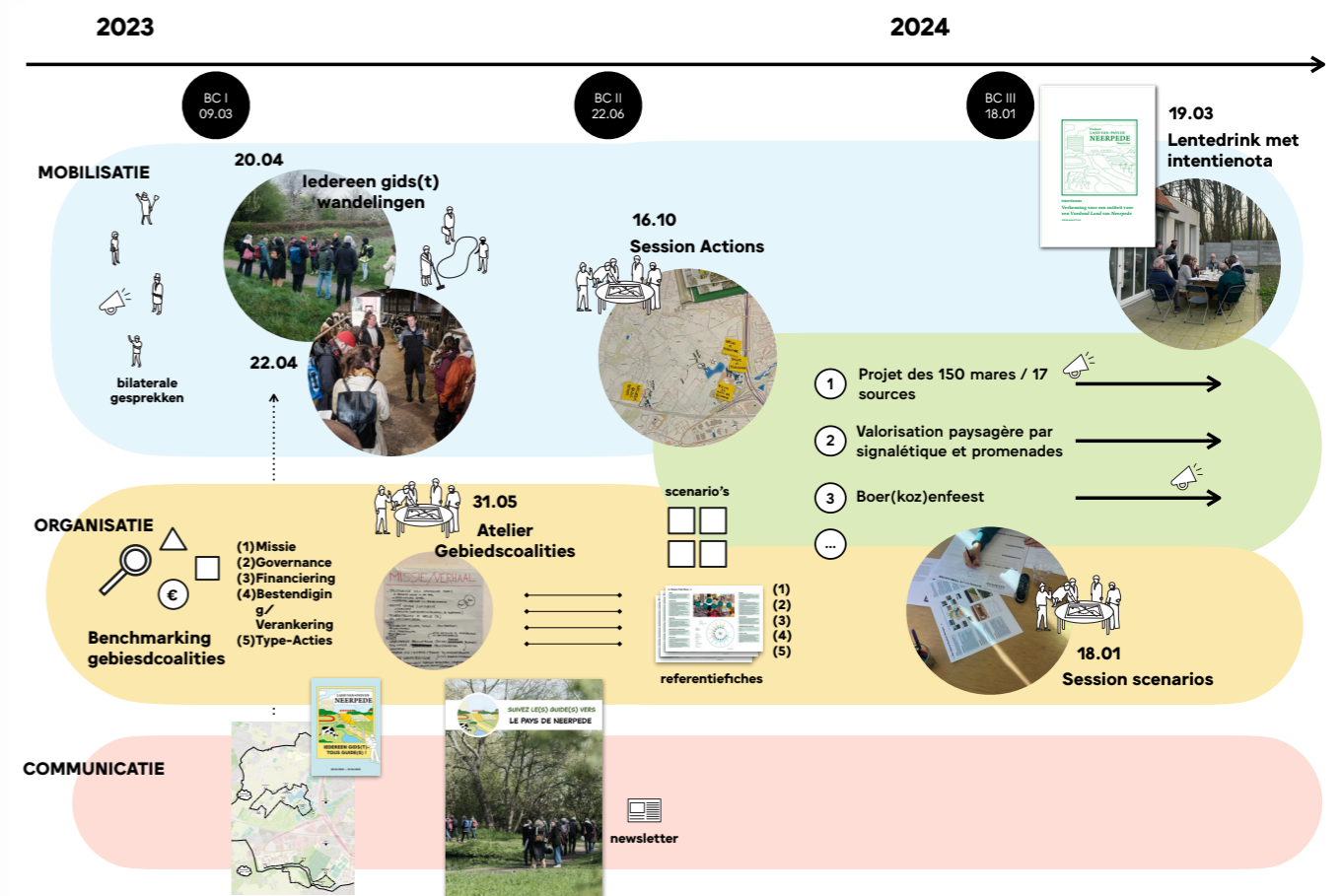
In januari 2021 nam de regering van het Brussels Hoofdstedelijk Gewest akte van de studie 'Operationeel Plan Neerpede'. Ze keurde de inhoud van deze nota goed en verzocht dat het begeleidingscomité van de studie belast wordt met het verder operationaliseren van het plan.

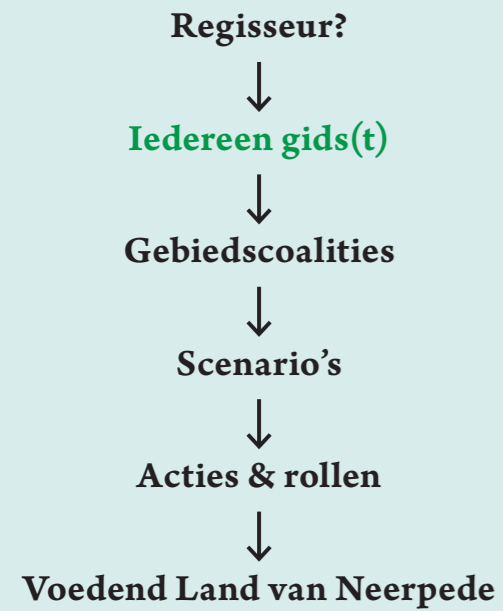
Het traject Land van Neerpede wordt daardoor opgevolgd door het begeleidingscomité, bestaande uit Leefmilieu Brussel (de initiator van het traject), de gemeente Anderlecht, Perspectief, Brussel Mobiliteit, de Bouwmeester en de betrokken ministers.

Territoriale animatie

Wat is de meest geschikte vorm en modus operandi om een deze 'regisseur' vorm te geven? Welke actoren staan klaar om een proces naar bescherming van het Land van Neerpede op te starten? Dat zijn de vragen waarrond dit traject draaide!

Dit document is het resultaat van het traject doorlopen door Architecture Workroom Brussels, Rucola en Leefmilieu Brussel voor het Land van Neerpede. Er werd een missiegedreven proces naar voor geschoven dat inzette op drie sporen. Het **mobilisatiespoor** (1) ging over het mobiliseren van de aanwezige energie van de actoren in het gebied. Het **organisatiespoor** (2) vormde een mini-onderzoek naar organisatorische modellen, statuten en financieringsmogelijkheden van andere openruimteinitiatieven. Het **communicatiespoor** (3) was gericht op het ontwikkelen van activerende formats. Deze moesten optellen tot enerzijds een gedeelde missie, en eerste test-acties.





Iedereen gids(t)

Om de coalitie vorm te geven, gingen we op wandel. Niet met één gids, wel met negenentwintig wandelaars die vanuit hun eigen perspectief elkaar rondleiden door hun respectievelijke projecten voor de toekomst van het Land van Neerpede. De gidsen erkenden de te bewaken en ontwikkelen kwaliteiten; formuleerden de kansen voor win-win samenwerkingen én onderschreven de nood aan één verbindende entiteit die spreekt vanuit een gedeelde visie en collectieve projecten opzet.

Op wandel door het Land van Neerpede

Met een dertigtal actoren gingen we op 20 en 22 april 2023 op stap in het Land van Neerpede, rondom de Neerpedebeek en langs de Vogelenzangbeek. Alle deelnemers waren gids, zowel mensen die al jaren in het Land van Neerpede zijn gevestigd als nieuwere actoren in het gebied: bewoners, landbouwers, ondernemers, burgerorganisaties, medewerkers van de gemeente, beleidsmakers die werken op water en mensen uit de zorgsector.

Elke gids ging op pad met 3 vragen:

- Wat wil je graag delen over jouw organisatie en de relatie met (een bepaalde plek in) het gebied?
- Wat houdt jullie dagelijks bezig dat jullie graag delen met andere actoren in het gebied?
- Als er een dergelijke gebiedscoalitie zou komen, welke taak zou je graag hebben dat deze opneemt - wat je vandaag niet zelf (of alleen) kan opnemen?

De geadiste wandelingen brachten veel inzichten met zich mee over het unieke landschap, de aanwezige actoren en de kansen en uitdagingen van het gebied. Er was wederzijdse herkenning van gedeelde uitdagingen en de formulering van kansen voor de toekomst. Deze inzichten werden samengebracht in een fotoroman, waarin we voorzichtig begonnen tekenen aan de fundamenten van een entiteit voor het Land van Neerpede.

Zo vormen de twee wandelingen de start van een open verkenning: om samen te dromen over een toekomst voor het Land van Neerpede, maar tegelijk ook te reflecteren over de strategische stappen om tot die toekomst te bereiken! Drie hoofdpunten kwamen naar voor die een eerste beeld geven van welke rol(ien) de 'regisseur' zou kunnen opnemen in complementariteit en verbinding met de reeds aanwezige actoren.



1 KWALITEITEN ERKENNEN, BESCHERMEN EN ONTWIKKELLEN

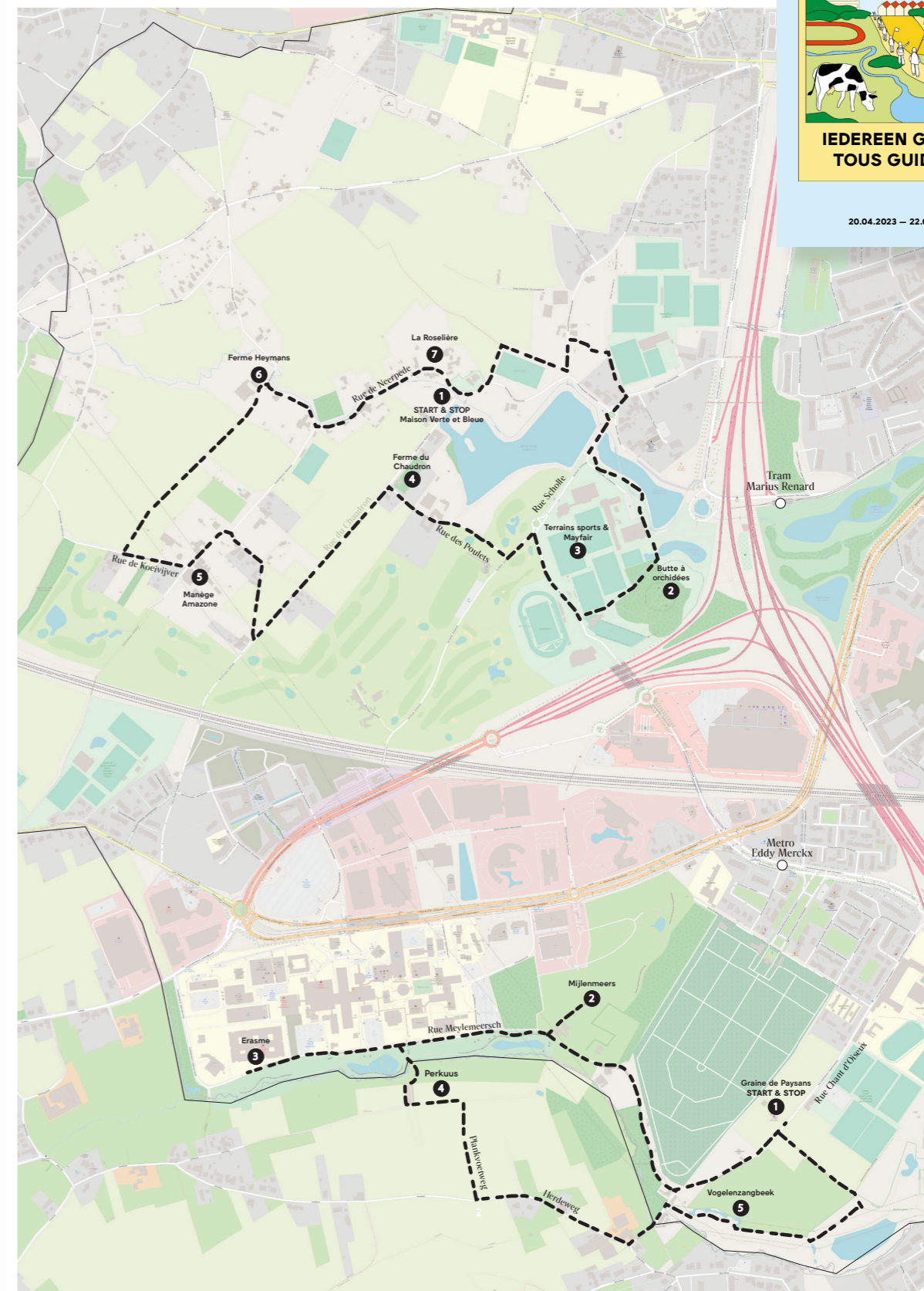
- BESCHERMEN EN WAARDEREN VAN UNIEKE RUST, RECREATIEPOTENTIEEL, PRODUCTIEWAARDE, FAUNA EN FLORA
- VERSCHILLENDE GEBRUIKERSGROEPEN BETER OP ELKAAR AFSTEMMEN
- EXPERIMENTEN ROND 'TOEGANG TOT GROND' VERDUURZAMEN OP LANGE TERMIJN

2 PLEKKEN EN PROJECTEN VERSTERKEN VIA SAMENWERKING

- VOOR AANKOOP EN AFZET
- VOOR HET SLUITEN VAN KRINGLOPEN
- EN HET DELEN VAN EEN NETWERK

3 SPREKEN VANUIT ÉÉN GEDEELDE VISIE, ALS ÉÉN STEM

- GEZAMENLIJKE VERTEGENWOORDIGING, EN COLLECTIEVE PROJECTEN OPZETTEN
- VERBINDING OP VERSCHILLENDE DOMEINEN EN THEMA'S IN ÉÉN STERK GEDEELDE LANGETERMIJNSVISIE



LES GUIDES DE CES PROMENADES



GABRIELE COÖRDINEERT DE TESTVELDEN VOOR LANDBOUW VAN **GRAINES DE PAYSANS**. GESTART IN 2016 IN HET KADER VAN BOERENBRUXSELPAYSANS. GRAINES DE PAYSANS BIEDT STARTENDE TUINDERS EN THEEMAKERS EEN VEILIGE OMGEVING OM HUN ACTIVITEIT UIT TE TESTEN.



JOHAN ET RENAUD WERKEN VOOR DE **VLAAMSE LANDMAATSCHAPPIJ**, OP DE DIENST LANDINRICHTING. IN 2019 KOCHT DE VLM 75 HECTARE LANDBOUWGROND LANGS DE VOGELZANGBEEK EN ORGANISEERDE EEN OPROEP NAAR LANDBOUWERS OM KORTE KETEN IN DE VLAAMSE RAND MEER KANSEN TE GEVEN.

DANIEL IS EEN KENNER VAN DE OMGEVING EN GESCHIEDENIS VAN DE NEERPEDEBEEK. HIJ DEELT ZIJN PASSIE VOOR PAARDEN VIA PAARDRIJSCHOOL **AMAZONE**, DIE HIJ SAMEN MET DOMINIQUE UITBAAT. IN 2026 ZAL AMAZONE 50 JAAR BESTAAN!



KOEN & CHRISTINE ZIJN DE DRIJVENDE KRACHTEN ACHTER HET **GROEN EN BLAUW HUIS VZW**, EEN ORGANISATIE EN LETTERLIJK OOK EEN HUIS VOOR ACTIVITEITEN ROND DUURZAME VOEDING, LANDBOUW EN DIVERSITEIT. HET GROEN EN BLAUW HUIS, OPGERICHT DOOR DE GEMEENTE ANDERLECHT WIL ZO HET LANDELIJKE KARAKTER VAN NEERPEDE BESCHERMEN EN ONTWIKKELLEN.



DAVID VAN 'LES MOUTONS BRUXELLOIS' IS EEN STEDELIJKE SCHAPENHERDER EN PRODUCEERT BRUSSELS SCHAPENVLEES- EN WOL. ONDER DE LEUZE "MEER SCHAPEN, MINDER BETON" BEWEEGT HIJ DOOR DE STAD, ONDER ANDERE LANGS DE VOGELZANGBEEK, OP EEN WEIDE AAN DE VOET VAN HET ERASMUSZIEKENHUIS.



STEVEN & JOHAN ZIJN LEDEN VAN HET COMITÉ **NEERPEDE BLIJFT!**, DAT MET NAME IN DE JAREN '60 GEVOCHTEN HEEFT TEGEN GROOTSCHALIGE BOUWPROJECTEN OP HET GRONDGEBIED. WAKEND OVER HET BEHOUD VAN DE LANDELIJKE LANDSCHAPPEN VAN NEERPEDE.

GUILLAUME COÖRDINEERT HET BIOLOGISCH TUINDERIJPROJECT IN DE SOCIALE ECONOMIE, **BIOTIFUL**, GEDRAGEN DOOR DE 'MISSION LOCALE POUR L'EMPLOI' VAN SINT-GILLIS. SAMEN MET DE STUDENTEN KWEKT HIJ BIOLOGISCHE GROENTEN EN FRUITEN OP DE SITE VAN GRAINES DE PAYSANS EN OP DE MIJLENMEERS SITE.



MARTIN & EMILIE WERKEN VOOR **LEEFMILIEU BRUSSEL**. MARTIN WERKT OP DE WATEROPGAVE OVER HET HELE GEWEST. EMILIE WERKT AAN LOKALE PROJECTEN WAARBIJ ZE DE OPENBARE RUIMTE EN THEMATISCHE SAMENWERKINGEN IN DE VOGELZANG-VALLEI AAN ELKAAR KOPPELT. ER WORDT HARD GEWERKT AAN GRONDBEHEER EN BELEID OM HET GROENBLAUWE NETWERK TE VERSTERKEN IN SAMENWERKING MET DE VELE BETROKKEN SPELERS.



SUZANNE IS PSYCHOSOMATISCH KINESITHE-RAPEUT AAN HET **ERASMUSZIEKENHUIS**. IN HET KADER VAN DE INRICHTING VAN HET VOGELZANGPARK EN IN SAMENWERKING MET LEEFMILIEU BRUSSEL, ONTWIKKELDE ZE VOOR HAAR PATIËNTEN EEN MEDITATIEF PARCOURS, ALS TOOL OM STRESS EN EMOTIES TE BEHEREN EN VOOR WELZIJN EN PERSOONLIJKE ONTWIKKELING. ER HOORT EEN GRATIS AUDIOGIDS BIJ!



BERNADETTE & JEAN-POL ZIJN ACTIEVE LEDEN VAN DE **CCN VOGELZANG CBN**, DE BURGERBEWEGING EN DE VZW DIE ZICH INZET VOOR DE BESCHERMING EN ECOLOGISCHE ONTWIKKELING VAN DE VALLEI VAN DE VOGELZANGBEEK.

JORG WERKT BIJ DE DIENST RUIMTELIJKE PLANNING VAN DE **PROVINCIE VLAAMS-BRABANT** EN SAMEN MET HET REGIONAAL LANDSCHAP PAJOTTENLAND & ZENNEVALLEI BEREIDT HIJ MOMENTEEL DE KANDIDATUUR VOOR OM HET PAJOTTENLAND TE LATEN ERKENNEN ALS LANDSCHAPSPARK.



MARIE-HÉLÈNE, CHRISTOPHE & SANDRA MAKEN DEEL UIT VAN DE DIENST **DUURZAME ONTWIKKELING** VAN DE GEMEENTE ANDERLECHT. DE GEMEENTE STREEFT NAAR HET BEHOUD VAN HET LANDELIJKE KARAKTER VAN NEERPEDE EN ZIJN BIODIVERSITEIT. ALS EIGENAAR VAN VEEL GROND IN NEERPEDE EN VOGELZANG STEUNT DE GEMEENTE DE ONTWIKKELING VAN ECOLOGISCHE EN VOEDZAME LANDBOUWACTIVITEITEN.



SINDE 2021 VERENIGEN VZW'S **DOUCHEFLUX**, **HAPPY FARM**, **LE CHAMP DU CHAUDRON** EN **LES GASTROSOPHES** DE KRACHTEN OM DE KETELBOERDERIJ UIT TE BATEN ALS VOEDSELHUB VOOR STEDELIJKE VOEDSELSOEVERENITEIT. CLARA, COÖRDINATOR VAN DE STRUCTUUR, VERTELT OVER DE TOEKOMSTPLANNEN NA DE WERFFASE.



KOEN NEEMT DE **NEERPEDEHOEVE HEYMANS** OVER VAN ZIJN OUDERS. HET IS DE LAATSTE MELKVEEHOUDERIJ VAN BRUSSEL. MEN KAN ER VERSE RAUWE MELK, EIEREN, AARDAPPELEN, HONING EN ROOMIJS KOPEN. DE KOEIEN ZIE JE GRAZEN LANGS DE NEERPEDEBEEK.

DANIEL IS VRIJWILLIGER BIJ **NATAGORA**. ZIJ BEHEREN HET NATUURRESERVAAT **LA ROSELIÈRE** DAT ZICH IN HET HART VAN EEN MOERASGEBIED BEVINDT IN DE VALLEI VAN DE NEERPEDEBEEK. HET IS EEN GEWAARDEERDE HOTSPOT VOOR BRUSSELSE NATUURLIEFHEBBERS: JE KAN ER STEENUILLEN, ALPENWATERSALAMANDERS, BRUINE KIKKERS EN NOG HEEL WAT ANDERE SOORTEN VINDEN!



CHARLOTTE & HILDE CULTIVEREN SAMEN DE **CSA-BOERDERIJ PERKUIS** IN SINT-PIETERS-LEEUW. ZE BATEN ER EEN AGRO-ECOLOGISCH BEDRIJF UIT OP VELDEN DIE EIGENDOM ZIJN VAN DE **VLAAMSE LANDMAATSCHAPPIJ**.



LENE, BRAM & LAURE VAN **ARCHITECTURE WORKROOM BRUSSELS VZW** EN LÉNA VAN **RUCOLA VZW** WAREN ER OOK BIJ. MAAR NIET ALS GIDSSEN! ZIJ WERKEN SAMEN MET CATHERINE OM DE VERKENNING VAN DE KOMENDE TWEE JAAR TE ONDERSTEUNEN...

... EN OOK BOB VAN MOL WAS ER BIJ OM DE FANTASTISCHE FOTO'S TE TREKKEN!



MICHEL IS EEN WANDELLENDE ENCYCLOPEDIË WAT BETREFT BIODIVERSITEIT IN DE VALLEI VAN DE NEERPEDEBEEK. HIJ GEEFT GRAAG GEGIDSTE NATUURWANDelingen (BIJ 'CERCLES DES NATURALISTES DE BELGIQUE') WAAR HIJ DE AANDACHT VESTIGT OP DE NATUUR LANGS DE ANDERLECHTSE WANDELPADE.



ANTOINE WERKT BIJ **TERRE-EN-VUE**, EEN BEWEGING DIE LANDBOUWERS EN PUBLIEKE ACTOREN ONDERSTEUNT OM GEMAKKELIJKE TOEGANG TE VINDEN TOT GROND VOOR AGROECOLOGISCHE LANDBOUW. TERRE-EN-VUE WAS PARTNER BINNEN HET PROJECT BOERENBRUXSELPAYSANS EN BEGELEIDT CTDYDEV BIJ DE ONTWIKKELING VAN EEN STADSLANDBOUWSTRATEGIE.



BERNARDO MAAKT DEEL UIT VAN DE RUIMTELIJKE PRAKTIJK **MAMA**. ZE BEGELEIDEN EEN GROEP VAN BEWONERS DIE POTENTIEEL ZIEN IN DE RENOVATIE VAN DE MIJLENMEERS BOERDERIJ TOT EEN GEDEELDE PLEK VOOR NIEUWE DYNAMIEKEN OP SOCIAAL, CULTUREEL EN LANDBOUWVLAK.



CATHERINE FIERENS WERKT VOOR **LEEFMILIEU BRUSSEL**. DE AFGELOPEN 6 JAAR COÖRDINEERDE ZIJ HET EFRO-PROJECT BOERENBRUXSELPAYSANS. ZE ZET HET WERK NU VOORT ALS AANSPEKPOINT VOOR HET GEBIED ROND NEERPEDE.

DEZE TWEE WANDELINGEN ZIJN DE EERSTE STAP IN EEN OPEN VERKENNING. DAT BETEKENT DAT ALLE SUGGESTIES EN ENGAGEMENTEN, GROOT OF KLEIN, WELKOM ZIJN.

ALS ER NOG VRAGEN ZIJN, OF BLIJK VAN INTERESSE IN DIT TRAJECT, NEEM DAN GERUST CONTACT OP!

PAYSLANDNEERPEDE@GMAIL.COM



MISSIE/VERHAAL

- STRUCTUURVISIE O.B.V. STRATEGISCHE THEMA'S
 v.b. BRABANSE WOODEN → NAT. PARK
 → SAMEN HANGEND GEMEEL
 → INTENTIES WERK GEVEN >>> PERCEBS PLANNING
- IDENTITEIT UNIEQUE / UNIFORMITE
 → SIGNALISATIE
 → MASCOTTE (SOORT BESCHERMINGSPROGRAMMA'S, B.V. BOONTWATER)
- TE WERKSTELLING IN NATUUR (RL)
 WAS ONTSTAANS REDEN

THEMA'S

- PRODUCER (MET, EDUCATIE, NATUUR, ... (FELIX BOEKHUIS))
- ERF GOED, LANDBOU
- STILTE, STRECKPRODUCTEN
- BESUIT BEGRIJPT
- TOEGANG ROLLEN

ACTIEF AANSLUITEN BIJ INFRASTRUCTUUR- EN LEVEN ONTWIKKELING

- WOORDVOERDER / BRUGGEN BOUWER (EEN STEN, VERSCILLENDE BELANGEN)
- FACILITATEUR / ~~PROCES~~ PROCESBEGELEIDER
- SECRETARIAAT
- UITVOERDER VISIE / INITIATOR / TREKKER BIJ LANDSCHAPS PROJECTEN
- NEUTRALE GEBIEDSREGISSEUR → T.E.N. WERKING INSTRUMENTEN
- SUBSIDIES MOBILISEREN / KANSEN DETECTEREN / INVESTERINGEN
- HELIKOPTER (INITIATION, PROJECTEN, RANNOU) / KOPPELAAR, BUNDELEN AFSEMNER

COMMUNICATIE

-DOE NIET RI ALLEEN, WERK SAMEN!

ORGANISATIE

- JURIDISCHE STRUCTUUR / STATUS
 - FOUNDATION / STICHTING
 - VZW'S / ASBL, LIDMAATSCHAP GEMEENTES
 - ↳ RL = 12 MEDEWERKERS
 - STRATEGISCH PROJECT (1/3 JAAR) = INFORMEEL (SAMENWERKINGSVERBAND)
- REGLEMENTATION HARMONISEE

FINANCIERING

- GEWESTELIJKE STEUN / PROJECTEN → VTE'S / ETPS
- UNESCO
- LIFE (EU)
- EXTERNES
- PROVINCIALE STEUN (LANDSCHAPSDELBET)
- GEMEENTELIJKE STEUN (LIDMAATSCHAP)
- VAAK NIET VERDEELSCOUTEL (AANDEEL GROND OP.)
- GEBIEDSFONDS / GEBIEDSDEALS
- IN- KITH / VRIJWILLIGE BIJDRAGE INZET IN VESTERING (v.b. landbouwer / communicatie / ...)

FINANCIËLE MIX = FLEXIBEL, TARGE = ADMIN. LAST ↑

EU HOOFDSTAD ALS INVESTERINGS-POTENTIE

in Europe, on spec. van de dichterbijen / Jozef vateren

MIX! / STUUR GROEP (INCL. ADMIN, INDOEN VAD, ...)

VERHOOR (STATUS, BENODIGD, ...)

UNIVERSITEIT

GROUPES DE TRAVAIL / WETENSCH. COMITE

COMITE CITOYEN (INCL. PRIVATE GRONDGEVAREN)

TERREIN-SCHEPTE

Gebiedscoalities

In binnen- en buitenland bestaan er tal van organisaties, parken of coalities die in het belang van de open ruimte opereren. Vanuit hun context, ontstaansgeschiedenis, financiële en organisatorische structuur, hun missie en acties, leerden we het belang van een sterk ontwikkeld narratief, de combinatie van werken op korte en lange termijn, de zoektocht naar een diverse financieringsmix met een groot aandeel publieke middelen, de mogelijkheden voor partnerschappen en, tot slot, het inzicht dat het land van Neerpede niet zo groot is in vergelijking met de onderzochte best practices.

Brede scan

Om niet van nul te hoeven beginnen, deden we een benchmarking naar gebiedsgerichte organisatievormen die inspirerend zouden kunnen zijn voor het Land van Neerpde. In een eerste brede scan namen we een twintigtal organisaties onder de loep. We keken naar hun context en ontstaansgeschiedenis, financiële en organisatorische structuur, naar de missie en hun acties. Vanuit deze brede scan konden we een aantal eerste observaties maken die ons hielpen in het verscherpen van wat nodig is voor het Land van Neerpde:

1. Een sterk lokaal ingebed en ontwikkeld narratief

- In vele gevallen start het initiatief van een bescherming/verontwaardiging van de inname van open ruimte. De organisaties vertrekken vaak van een initiatief dat reeds actief was, dat vervolgens wordt versterkt en ondersteund.
- Het hergebruiken van cultuurhistorische elementen is van groot belang.
- Een goede naamgeving speelt een cruciale rol.
- Sterke visuele communicatie is essentieel.

2. Opgelet, het Land van Neerpde is niet zo groot

- De meeste gescande organisaties zijn actief op een gebied waarvan de oppervlakte een stuk groter is vergeleken met de +- 400 tot 500 hectare van het Land van Neerpde.
- Het gaat vaak over intergemeentelijke samenwerkingen; wat het voordeel geeft van een vorm van neutraliteit en onafhankelijkheid.
- De grotere organisaties maken vaak deel uit van een groter netwerk (vb. Regionale Landschappen, Parc Naturel, etc.)

3. De meeste parkstructuren combineren een missie op lange termijn met acties op korte termijn.

- Heel wat organisaties steunen op strategische documenten op de lange termijn. Deze zijn vaak gecombineerd met acties op korte termijn die passen binnen de langetermijnvisie (vb. poorten met zich op het landschap).

4. Een diverse financieringsmix, met een groot aandeel publieke middelen.

- Verschillende organisaties steunen op een diverse structurele overheidsfinanciering (verschillende structuren, regionaal, gemeentelijk, EU).
- Er is duidelijk een zoektocht naar publiek-private investeringsmechanismen zoals donaties, lidmaatschapsbetalingen, maar in verhouding met de publieke middelen is dit aandeel eerder gering.
- Impulssubsidies (cf. GreenBizz, een incubator voor duurzame bedrijven) zijn inspirerend voor het Land van Neerpde.

5. Diverse governance en partnerschappen.

- De governance-structuur van de organisaties betreft vaak een combinatie van publieke actoren en middenveldorganisaties actief op het terrein.
- Heel wat van de organisaties werken zo goed als uitsluitend in partnerschap met andere organisaties.

Regionaal Landschap	BE
Agence de Développement Local	BE
Réseau Alimentaire de Verviers	BE
Groupe d'Action Locale	BE
Triangle Vert	FR
Parc naturel Burdinale Mehaigne	BE
Ökoregion Kaindorf	DE
Bosalliantie & Horizon+	BE
Klimaan	BE
Rurant vzw	BE
Bokrijk	BE
BRAL	BE
Belvedere Landschaftspark Köln	DE
Pferdelandpark Achen	DE
Parc des Lilas, Paris	FR
Knepp Estate	UK
Parco Agricolo perfluviaria Arno	IT
New Forest National Park	UK
Nationaal Park Hoge Kempen	BE
Boerenlandschap vzw	BE
greenbizz.brussels	BE
...	...



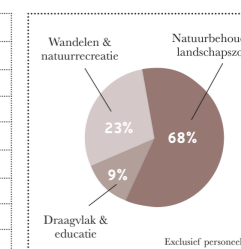
Belvedere Landschaftspark bouwde 4 uitkijktorens als herkenningspunten voor het park. De sterke verstedelijkingsdruk was de aanleiding voor een groep burgers om actie te ondernemen en zich te verenigen. Ze schoven het idee van een landbouwpark naar voren, ingepast in het concept van de groene gordel ('20) rond Keulen. De burgerbeweging, landbouwers en de overheid van Keulen vonden elkaar in dit verhaal.



Nationaal Park Hoge Kempen werkt zowel aan een korttermijns strategisch plan ('Partnerplan 20-25) als aan een lang termijnsvisie plan ('Masterplan 20-40).

KENGETALEN	Gemiddeld per RL		Totaal
	Aantal Regionale Landschappen	-	16
Oppervlakte (km ²)	727	11.635	
Inwoners	323.946	5.183.129	
Gemeenten in werkingsgebied	16	261	
Verenigingen in algemene vergadering	43	686	
Personeelsleden (VTE)	9,2	148	
Actieve vrijwilligers (aantal)	70	1.126	

FINANCIËN 2021	%	
	Structureel provincie	30 %
Structureel gemeenten	7 %	
Structureel Vlaanderen en andere	7 %	
Subtotaal basiswerking	44 %	
Projecten Europa	7 %	
Projecten andere	44 %	
Verkoop en sponsoring	5 %	
Subtotaal hefboomwerking	56 %	
Totaal (€)	20.893.653	



De Regionale Landschappen combineren structurele middelen van bovenlokale overheden, een lidmaatschap van de gemeentes met projectmiddelen, verkoop en sponsoring.



'Parc naturel Burdinale Mehaigne' gebruikt typische herkenbare landschapselementen van de regio in hun logo.

Atelier gebiedscoalities

Op 13 mei 2023 hielden we een **'Atelier Gebiedscoalities'** waarbij enkele van de meest inspirerende organisaties uit de benchmark werden uitgenodigd om een pitch te geven rond hun werking. Het Atelier diende als inspiratie- en uitwisselingsessie over de mogelijke organisatievorm voor de entiteit van het Land van Neerpede. De hamvraag was: **"Welke elementen zijn belangrijk bij het opstarten van een landcoalities, wat zijn de drempels en succesfactoren?"**

Enkele actoren uit het gebied (die ook mee waren op de wandeling) sloten ook aan bij de sessie als observatoren. Via een rondje van de tafel vroegen we aan de observatoren wat hun verwachtingen van de sessie waren ten opzichte van de pitchers. Zo woude ze graag meer inzicht krijgen in de organisatiestructuren die het evenwicht behouden tussen top-down en bottom-up en daarbij ook de juiste verantwoordelijkheden verdelen, in publieke en private financieringsstructuren en in transregionale samenwerkingen, gezien het Land van Neerpede ook belangrijke linken legt met de stedelijke buurten van Anderlecht en het Pajottenland.

We vroegen de pitchers om aan de hand van een korte presentie hun advies te formuleren naar een startende coalitie van het Land van Neerpede en zo hun hun drempels en succesfactoren te delen. In het bijzonder vroegen we ze om aan de hand van hun activiteiten iets meer te vertellen over **(a) de missie van de organisatie, (b) de financiële structuur en (c) de governance structuur**. Daarna gingen we in

gesprek met de groep.

PITCHERS

- David Kuborn, Fondation de la Forêt de Soignes
- Alwin Loeckx, Regionaal landschap Pajottenland en Zennevallei
- Brecht Vermote, Regionale Landschap Brabantse kouters

OBSERVATOREN

- Koen de Leeuw, Het groen en blauw Huis
- Emilie André, Cabinet Maron
- Jorg De Vriese, provincie Vlaams-Brabant, coördinator landschapspark Pajottenland
- Ann de Cannière, bMa, Brusselse bouwmeester
- Frank Vermoesen, Leefmilieu Brussel
- Michel Bocquet, naturaliste
- Bernadette Stallaert, CCN Vogelzang CBN
- Etienne Aulote, Leefmilieu Brussel

De input van een aantal pitchers die niet aanwezig konden zijn op het atelier werden geïnterviewd achteraf (Parc naturel Burdinal-Mehaigne, La Maison Folie, Klimaan).

Parc naturel Burdinale-Mehaigne

La Maison Folie

Groene Noordrand
Een geïntegreerde gebiedswerking...

Brecht Vermote – Coördinator SP
Wim Solie – Projectmedewerker

Stichting Zoniënwoud
Fondation Forêt de Soignes

ZONIËNWOUW
FORÊT DE SOIGNES

31/05/2023
Gebiedscoalitie Land van Neerpede

Parc national
VALLÉE DE LA SEMOIS
Territoire d'évasion, source d'émotions
BERTRIX, BOUILLON, CHINY, FLORENVILLE, HERBEUMONT, PALISEUL, TINTIGNY, VRESSE-SUR-SEMOIS
WWW.SEMOIS-PARC NATIONAL.BE

FONDATION DU PARC NATIONAL DE LA VALLÉE DE LA SEMOIS

Missie & verhaal

Vanuit de missie werken aan **verschillende thema's** en hun onderlinge afhankelijkheid, en van daaruit focussen op de **gedeelde belangen en uitdagingen**:

- Mogelijke thema's die werden opgesomd: biodiversiteit, educatie, natuur, ... (Felix Boeckmuseum Regionale Landschappen), erfgoed, landbouw, stilte streekproducten, bosuitbreiding, toerisme, ...
- "5 thema's: versterken van de milieu en natuurwaarden, ecologische ontsnippering, uitbouw van een recreatief netwerk, sturing van de recreatie vanuit poorten, ecologische verankering in de ruimtelijke omgeving" – Zoniënwoud

Een helder en **sterk visie- of missiedocument** om op te leunen en om naar terug te verwijzen:

Voortbouwen op wat al bestaat!

- Vb. "Gewenste open ruimtestructuur als leidraad: we willen naar een visie-kaart: er staan pijlen op, geen perceel niveau's, het geeft intenties weer, leidraad, een soort kapstok, zowel intern als extern" – Groene Noordrand
- Vb. 'Brabantse Wouden', natuurpark: structuurvisie op basis van strategische thema's: samenhangend geheel, intenties weergeven, belangrijker dan perceel planning
- Vb. Stichting Zoniënwoud: structuurplan dat goedgekeurd is door de regering als stok achter de deur wanneer tegenstrijdige initiatieven opkomen

Verschillende **rollen opnemen en verdelen**:

- Helikopter: overzicht bewaren van diverse lopende projecten en plannen
- Bruggenbouwer: verschillende partijen en administraties bij elkaar brengen, op verschillende niveau's, en aansluiting zoeken met andere thema's en dynamieken (bv infrastructuur- en woonontwikkeling)
- Woordvoerder: als één stem kunnen spreken vanuit de verschillende actoren en het gemeenschappelijk belang van het Land van Neerpede kunnen uitdragen.
- Initiator, procesbegeleider en neutrale gebiedsregisseur: opstarten en versnellen van het proces, inclusief het belang van neutraliteit ten opzichte van andere bestaande spelers (overheden met de bevoegdheid om op te leggen, natuurverenigingen met hun eigen specifieke belangen, enz.)
- Secretariaat / operator: communicatie, administratie, subsidies mobiliseren, kansen detecteren, investeringen bundelen

Werken aan een **sterke (streek)identiteit en communicatie**

- Bestaande kanalen benutten en gezamenlijke communicatie met andere organisaties
- Herkenbare signalisatie en huisstijl: een unieke identiteit voor het Zoniënwoud: we zorgen voor een uniformiteit, verschillende talen, een huisstijl"

- Mascotte (zoals bij soortbeschermingsprogramma's) helpt vb. de boommarker
- (!) Naam: "park" = negatieve connotatie bij Vlaamse boeren (zie landschapsparken; parken worden vaak gezien als terreinen gereserveerd voor recreatie en niet beschouwd als productieve landbouwgronden)

Organisatie

Doorloop verschillende vormen van juridische structuur

- Stichting: Zoniënwoud kiest voor een langdurig traject en daarom voor een stichting. Geen Raad van Bestuur, wel een Algemene vergadering.
- Vzw's/ASBL met bijvoorbeeld lidmaatschap van gemeentes (Regionale Landschappen, 12 medewerkers) ! Opgepast, eigen administratie en dus ook extra personeelskosten maar ook voordelig aangezien je neutraal overkomt (Regionale Landschappen)
- Informeel/ projectmatige samenwerking: vb. Strategisch project (samenwerkingsverband) dat om de drie jaar wordt georganiseerd. (Groene Noordrand, om de drie jaar opnieuw aanvraag indienen, 80 procent financieel gesteund)
- Coöperatieve vennootschap (Klimaan) vertrekt veel meer rond burgerbeweging, financiering en subsidies. Is gestart vanuit een actiegroep: een vrij groot team dat opgedeeld is per thema.

Succesfactoren op organisatieniveau (ongeacht de juridische vorm):

Bewaken van een multi-actor structuur

- Het is belangrijk om een mix van profielen te hebben (overheid, vrijwilligerssector, enz.) – op deze voorwaarde wordt de 'raad van bestuur' een goed forum voor uitwisseling waar deskundigen en politici hun rol kunnen spelen.
- De inbreng van wetenschappelijke experts via bv. een comité werd als voordelig benoemd (degene die er vandaag geen hebben, willen er graag).

Op tijd (formeel) betrekken in proces

- Belangrijk om voldoende vroeg de verschillende partijen mee te nemen in het proces, ook al is er een diversiteit in de graad van engagement (bv. op deelaspecten, rol in één thematische werkgroep eerder dan op het geheel)
- Engagements op hoofdlijnen vastzetten in statuten (vb. Zoniënwoud)

Leunen op een gerespecteerde en pro-actieve voorzitter

- Vb. Stichting Zoniënwoud: het gewicht dat voorzitter Herman Van Rompuy kan leggen in bepaalde discussies is niet te onderschatten.
- Idee zou ook kunnen zijn om te werken met een wisselend voorzitterschap

“Het is belangrijk om een centrale coördinatie op te zetten en de functies van deze coördinatiestructuur te waarborgen.”

– Mélanie Cuvelier (Parc Naturel Burdinale-Mehaigne)

“In een gemengde raad van bestuur kan iedereen zijn eigen rol spelen en wordt het een goeie plek voor uitwisseling”

– David Kuborn (Zoniënwoud)

“Het is belangrijk om heel duidelijke engagementen te formaliseren, vanaf het begin van de definitie van de samenwerking.”

– David Kuborn (Zoniënwoud)

“Een strategisch project is ideaal als instrument om een coalitie op te starten.”

– Brecht Vermote (RL Brabantse kouters)

“Een goeie voorzitter, zoals Herman Van Rompuy in ons geval, is cruciaal om met voldoende gewicht en autoriteit én vanuit een (politiek) neutrale positie conflicten te ontmijnen”

– David Kuborn (Zoniënwoud)

“Je hebt meer slagkracht om open ruimte te vrijwaren als je het niet vanuit één thema maar net vanuit de overlap van thema's werkt.”

– Brecht Vermote (RL Brabantse kouters)

“De oprichting van een dergelijke structuur vergt een lange tijd en vereist een werkwijze van trial-and-error. Het uitvoeren van tests stelt iedereen in staat om te ontstressen.”

– Charlotte Jacquet (Maison Folie Mons)

Actief werken aan interpersoonlijke relaties

- Zorgen dat de coalitie 'leeft' bij alle actoren, en niet enkel gedragen wordt door de trekker
- Het coalitieteam kan regelmatig in de kantoren van andere spelers komen werken, waardoor intermenselijke contacten ontstaan en bloeien.
- Of regelmatig bredere informatieve, inlichtende evenementen organiseren en zo elkaar toelichten over de lopende projecten.

Actief zijn op verschillende niveau's

- Raad van bestuur of algemene vergadering/ stuurgroep: (inclusief administratie en middelveld) met één voorzitter/president (Herman van Rompuy bij Zoniënwoud), een gouverneur brengt een bepaalde status met zich mee om te bemiddelen.
- Werkgroepen: dienend voor raadpleging, met wetenschappelijke deskundigen, zowel academisch als vanuit het veld.
- Burgercomité: inclusief private grondeigenaren
- Technisch team: kan op vrijwilligers basis, maar beter vaste medewerkers
- Administratie/Bureau

Financieel

Doorloop verschillende vormen van juridische structuur

De initiatieven die aan bod kwamen hebben inkomstenbronnen van

- Gewestelijke steun projecten (VTE's/ETP's)
- Provinciale steun (vb. Landschapsdecreet voor Regionale Landschappen)
- Gemeentelijke steun (Lidmaatschap)
- Projectmatige steun

Te verkennen pistes voor het 'Land van Neerpede'

- Brussel, hoofdstad van Europa kan mogelijk kansen bieden?
- Kijken naar mogelijke fondsen of bij ambassades
- LIFE (EU)

Aandachtspunten:

- Belang van het plannen van een actieplan in overeenstemming met de beschikbare middelen
- Budgetteren werkingskosten (operationele en investeringskosten)
- Actoren compenseren die deelnemen en niet betaald worden onder een bestaand contract (freelancers, ondernemers, etc.)
- Zorg voor capaciteit binnen het team om financiering te zoeken

Probeer bijdragen van **particulieren** en bedrijven te verkrijgen

- Pex in natura (communicatiediensten, evenementen, enz.)
- Verkoop diensten (cadeaubonnen voor rondleidingen, teambuilding, enz.)

- Donaties aanmoedigen

Gebruik maken van een '**verdeelsleutel**' = van budgetbijdragen naar vermogen en/of oppervlakte (aandeel grondoppervlakte)

Interregionaal

Inhoudelijke aanleidingen voor een **interregionale samenwerking**:

- Land van Neerpede zien als brug/prisma tussen Brussel en Pajottenland. Het is belangrijk om op in te zetten, en te beginnen met het opzetten van gezamenlijke projecten.
- VB.Bij het Zoniënwoud was het belangrijk om de reglementen te harmoniseren.

Brussel x Pajottenland

- Iets in de vorm van een Strategisch project zou interessant zijn voor 'Het land van Neerpede' om interregionale samenwerking te verkennen (80% subsidie van het Gewest, termijn van 3 jaar) en het opstarten van een coalitie op middellange termijn.
- 'Het Land van Neerpede' zou mogelijks kunnen aansluiten met Landinrichtingsproject van de VLM, TOP noord(zuid)rand?
- Integratie van Regionale Landschappen zou vandaag onmogelijk zijn door de taalwet (faciliteitsgemeenten; bijvoorbeeld wegbewijzing zelf te vertalen door gemeenten)

“Politieke steun is van groot belang in ons project, en dat is het al sinds de oprichting van het natuurpark.”

– Mélanie Cuvelier (Parc Naturel Burdinale-Mehaigne)

“Het Land van Neerpede is waar Brussel en het Pajottenland elkaar ontmoeten, daar kunnen we op verder bouwen om de samenwerking tussen de twee regio's te versterken”

– Alwin Loeckx (RL Pajottenland)

“Ik droom van een wetenschappelijk comité, dat zou super nuttig zijn!”

– Alwin Loeckx (RL Pajottenland)

“Het is belangrijk om de kosten goed te budgetteren en om een inhoudelijk programma uit te tekenen dat is afgestemd op dat budget.”

– David Kuborn (Zoniënwoud)

“Het is belangrijk om heel duidelijke engagementen te formaliseren, vanaf het begin van de definitie van de samenwerking.”

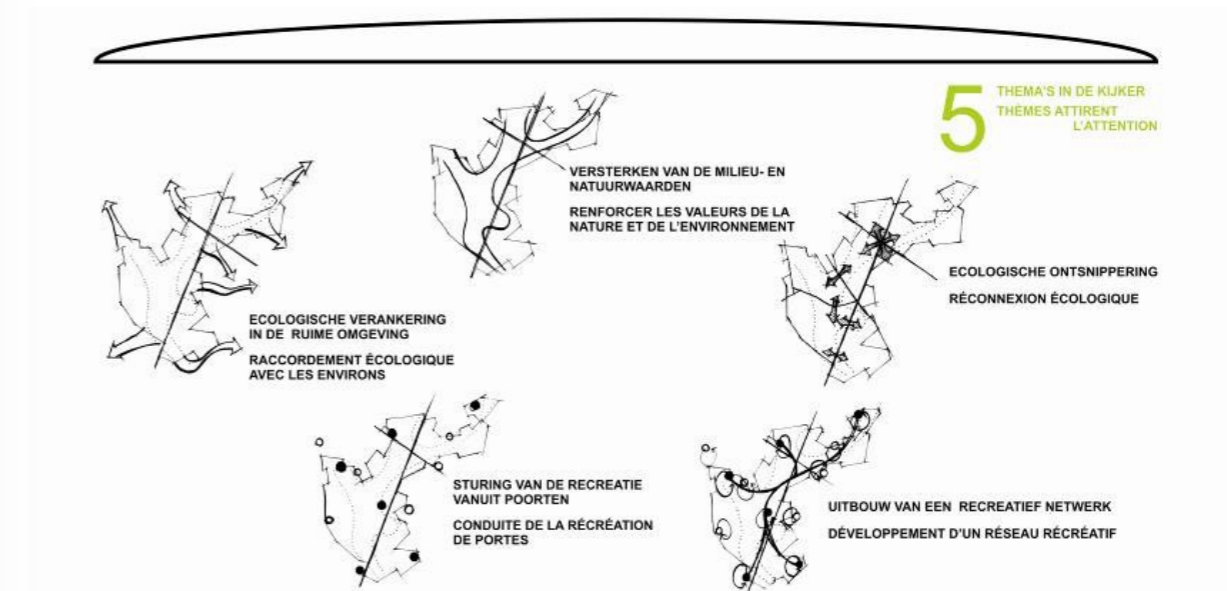
– David Kuborn (Zoniënwoud)

“Je neemt best de deelname van actoren in het gebied in rekening, wat ook in natura kan (via diensten zoals vb. communicatie) of via lidgeld of donaties.”

– Alwin Loeckx (RL Pajottenland)

i. Stichting Zoniënwood

- Het Zoniënwood, ook bekend als la Forêt de Soignes, is een uitgestrekt bosgebied dat centraal gelegen is in België, ten zuidoosten van de hoofdstad Brussel. Het beslaat een oppervlakte van ongeveer **4400 hectare**. Sinds 2017 zijn vijf delen van de drie integrale bosreservaten in het Zoniënwood opgenomen in het UNESCO-Werelderfgoedlijst van Oude en voorhistorische beukenbossen van de Karpaten en andere regio's van Europa.
- In 2008 startte een langdurig proces rond het Zoniënwood waarbij de **drie gewesten** betrokken waren. Een **intergewestelijke structuurvisie** legt de gedeelde basis voor de bescherming, het beheer en ontwikkeling van het gebied (vertaald in drie gewestelijke beheerplannen). In 2019 werd de 'Stichting Zoniënwood' opgericht om de realisatie van de structuurvisie te ondersteunen en goede initiatieven rond het bos te stimuleren.
- Het Zoniënwood heeft een Natura2000 statuut en richt zich op vijf thema's: het versterken van de milieu- en natuurwaarden, ecologische ontsnippering, de ontwikkeling van een recreatief netwerk, het beheer van recreatie vanuit specifieke toegangspoorten, en de ecologische verankering in de omgeving. Het administratieve proces om dit te bewerkstelligen vereiste overeenkomsten tussen de verschillende gewesten, wat enige tijd in beslag nam.
- Een van de uitdagingen van het Zoniënwood is het omgaan met de regelgeving die soms tegenstrijdig is tussen de gewesten. In Brussel mogen bijvoorbeeld honden zonder leiband in het bos, terwijl dat in Wallonië en Vlaanderen niet is toegestaan. Er wordt gestreefd naar een unieke identiteit voor het Zoniënwood door te zorgen voor **uniformiteit**, ondanks de verschillende talen en regio's. Daarnaast fungeert de Stichting Zoniënwood als woordvoerder voor het gebied en speelt het een rol als intergewestelijke facilitator en in publieksparticipatie.
- De Stichting Zoniënwood ondersteunt de realisatie van de structuurvisie en stimuleert initiatieven ten behoeve van het bos. Hierbij fungeert het als **facilitator tussen de drie gewesten**, waarbij harmonisatie, communicatie, publieksparticipatie, woordvoering en het verkrijgen van maatschappelijke steun belangrijke aspecten zijn. De Stichting werkt samen met het Unesco-secretariaat en is betrokken bij de ontwikkeling van de structuurvisie 2.0.
- Wat betreft de **governance** van de Stichting Zoniënwood, is er een raad van bestuur samengesteld met 3 vertegenwoordigers van de bosbeheerders, 3 vertegenwoordigers van de regeringen, 4 externe experts en 1 voorzitter. Herman Van Rompuy vervult de rol van voorzitter. Daarnaast zijn er overleggroepen met stakeholders, politici en administraties en bosbeheerders. Deze governancestructuur is vastgelegd in **overeenkomsten en statuten**.
- Financieel gezien wordt de Stichting Zoniënwood ondersteund door twee voltijdse secretariaten waarvan de financiering wordt verdeeld over de drie gewesten op basis van een **verdeelsleutel** op basis van het percentage oppervlakte. Het Zoniënwood is ook verder in contact met bedrijven en zorgt ook voor externe financiering.



5 thema's in de kijker



Intergewestelijke facilitator & participatie

i. Stichting Zoniënwoud

MISSIE

- Ondersteuning van de realisatie van de structuurvisie van het Zoniënwoud (gedeelde visie over de ontwikkeling en het beheer van het gebied, waarbij voor de oprichting van de stichting de drie gewesten aparte beheertaken al hadden)
- Woordvoerder voor het gebied met een rol als facilitator tussen de drie gewesten, waarbij harmonisatie, communicatie, publieksparticipatie, woordvoering en het verkrijgen van maatschappelijke steun belangrijke aspecten zijn.

GOVERNANCE

- Stichting
- Governance vastgelegd in overeenkomsten en statuten: raad van bestuur bestaande uit 3 vertegenwoordigers van de bosbeheerders, 3 vertegenwoordigers van de regeringen, 4 externe experts en 1 voorzitter (gemengd, zowel expert als politiek))
- De raad van bestuur wordt voorgezeten door Herman Van Rompuy (sterke figuur, geeft mandaat, gezicht, autoriteit, netwerk)
- Daarnaast overleggroepen met stakeholders, politici, administraties en bosbeheerders.
- Samenwerking met het Unesco-secretariaat.

FINANCIËEL

- Structurele financiële ondersteuning door twee voltijdse secretariaten waarvan de financiering wordt verdeeld over de drie gewesten volgens een verdeelsleutel op basis van % oppervlakte.
- Bijkomende externe financiering (vb. Giften, UNESCO, ...).

BESTENDIGING & VERANKERING

- Planologisch verankerd als bosgebied en natura2000-gebied in de verschillende gewestplannen/bestemmingsplannen
- Governance is politiek verankerd via de Stichting (beslist in de verschillende Regeringen) en via structuurschema (waarin engagementen en plichten worden gedetailleerd)

TYPE-ACTIES

- Alles dat ondersteunend is aan de realisatie van de structuurvisie
- Geharmoniseerde regelgeving
- Unieke identiteit voor het Zoniënwoud (comm)
- Dag van het Zoniënwoud (events)
- Deelname EU-trajecten



Geharmoniseerde regelgeving en signalisatie © Zoniënwoud



Dag van het Zoniënwoud

Financiële structuur Financieel

- **Secretariaat: 3 Gewesten**
2VTE= verdeelsleutel % oppervlakte

- **UNESCO: 6 administraties**
1VTE= % oppervlakte

- **Life**
½ VTE= 40% cofinanciering

- **Externe financieringen**

- **Indexering**
- **Verdeelsleutel**
- **Kosten >> beschikbare budgetten**
- **Statuten**

Overzicht financiële werking (tijdens presentatie David Kuborn)

- **Secrétariat : 3 Régions :**
2ETP: clé de répartition: % superficie

- **UNESCO: 6 administrations**
1ETP: clé de répartition: % superficie

- **Life**
½ ETP: 40% cofinancement

- **Financements externes**

- **Indexation**
- **Clé de répartition**
- **Coûts >> budgets disponibles**
- **Statuts**

INSPIREEREND VOOR NEERPEDE?

Governance

- Politiek verankerde en intergewestelijke samenwerking en afstemming
- Sterke voorzitter van raad van bestuur, geeft mandaat, gezicht, autoriteit

Financiering

- Cofinanciering van verschillende partners



Ensemble pour la FORÊT DE SOIGNES
Samen voor het ZONIËNWOUd

Vous participez ? | Doe jij ook mee?



zoniënwoud.be | foret-de-soignes.be

Een gedeelde en unieke identiteit voor het Zoniënwoud

ii. Regionaal Landschap Pajottenland & Zennevallei

- Het Regionaal Landschap Pajottenland en Zennevallei is een van de 18 Regionale Landschappen in Vlaanderen. In totaal zijn er 18 vzw's (met een 190-tal medewerkers), inclusief stadslandschappen, die het hele Vlaamse gebied bestrijken. Ze zijn gestart vanuit de ambitie om complementair aan de eerder 'passieve' bescherming van natuurparken een actieve werking op te zetten die natuur, streekontwikkeling en werkgelegenheid combineert.
- De missie van de Regionale Landschappen is om robuuste landschappen te creëren en uitdagingen op het vlak van klimaat, ruimtelijke ordening en biodiversiteit aan te gaan. Elk Regionaal Landschap bevordert de **landschapskwaliteit en algemene landschapszorg**: de toegankelijkheid van het landschap op passende wijze via recreatieve en educatieve maatregelen; het streekeigen karakter, de recreatie, de natuur- en landschapseducatie, het draagvlak voor natuurbehoud en landschap en het gebiedsgericht en geïntegreerd beheer ten behoeve van het landschap.
- Het **statuut van vzw** is belangrijk voor de werking: de regionale landschappen zijn niet als een natuurvereniging met specifieke belangen, maar willen dynamiek brengen en mobiliseren in een bepaald gebied. Het Regionaal Landschap werkt samen met gemeenten en provincies, maar niet met particuliere organisaties. De helft van de medewerkers zijn afkomstig van andere verenigingen en organisaties die in de regio werken en zich bezighouden met landschap. Hoewel het een voordeel is om een vzw te zijn, brengt het ook administratieve lasten met zich mee, zoals het hebben van een sociaal secretariaat.
- De structuur van het Regionaal Landschap is **decretaal verankerd**: Een regionaal landschap is een duurzaam interbestuurlijk en intersectoraal samenwerkingsverband tussen maatschappelijke en bestuurlijke actoren onder de vorm van een private vereniging zonder winstuitkeringsoogmerk. (Uit Decreet Vlaamse parken en landschapszorg, Titel 3)
- Regionale Landschappen worden voornamelijk gefinancierd door provincies (30%), door lidmaatschap van gemeenten (7%) en structurele subsidies van de Vlaamse Overheid (7%) en projectsubsidies. Het is belangrijk om de **erkenning** te verlengen en samen met de provincie en gemeenten doelstellingen voor de werking op te stellen.
- Het Regionaal Landschap Pajottenland en Zennevallei is een gemiddeld regionaal landschap dat zich uitstrekt over 16 gemeenten. Ze hebben ongeveer twaalf medewerkers en genereren een jaarlijkse omzet van ongeveer een miljoen euro.
- De projecten van het Regionaal Landschap richten zich op natuur, recreatie, erfgoed, klimaat en andere aspecten. Het gaat om aanleg, herstel en onderhoud van houtkanten, publieksactiviteiten, communicatie rond landschapsthema's, ... Een voorbeeld van een project is het Felix Boeckx-museum in Drogenbos, waar het gebied rondom het museum is ingericht als toegankelijk natuurgebied met herstelde biodiversiteit, actieve pakketten en een bakoven. Dit project maakt deel uit van een groter geheel.
- De nabijheid met het **Brussels Gewest** is een belangrijk aspect van het Regionaal Landschap Pajottenland en Zennevallei.



Publicatie van het jaarverslag 2021



KENGETALLEN 2021		FINANCIËEL VERSLAG 2021	
Oppervlakte (km ²)	465	Terreinacties (enkel via vzw*)	20%
Aantal inwoners	271.339	Activiteiten en communicatie	8%
Inwoners / ha	5,8	Personeel	63%
Aangesloten gemeenten	17	Administratie	9%
Aangesloten verenigingen	42	TOTAAL	€ 979.230
Personeelsleden vzw (VTE)	10,25	* Meeste terreinacties gebeuren via boekhouding van de gemeenten.	

2021 in cijfers

ii. Regionaal Landschap Pajottenland & Zennevallei

MISSIE

- Eigen realisaties en coalities verkennen en vormen rond landschapskwaliteit en algemene landschapszorg;
- Erfgoed en landschap verbeteren, landschap toegankelijk maken en streek eigen karakter ontwikkelen in een afgebakend gebied

GOVERNANCE

- Decretaal verankerde vzw met raad van bestuur bestaande uit provincies, gemeentes en lokale verenigingen
- Team van ongeveer 10 VTE met een coördinator, communicatiemedewerker, financieel medewerker (algemeen), landschapsspecialisten, waterspecialisten, bos- en natuurspecialisten, erfgoed specialisten en specifieke (tijdelijke) projectmedewerkers

FINANCIEEL

- Structurele financiering van Vlaamse Overheid, provincies en lidmaatschap van gemeentes
- Aanvulling met projectsubsidies, Europese financiering, verkoop en sponsoring

BESTENDIGING & VERANKERING

- Permanente structurele werking en onderdeel van koepel Regionale Landschappen
- Geen planologische verankering (probeerden wel erkenning 'Landschapspark')

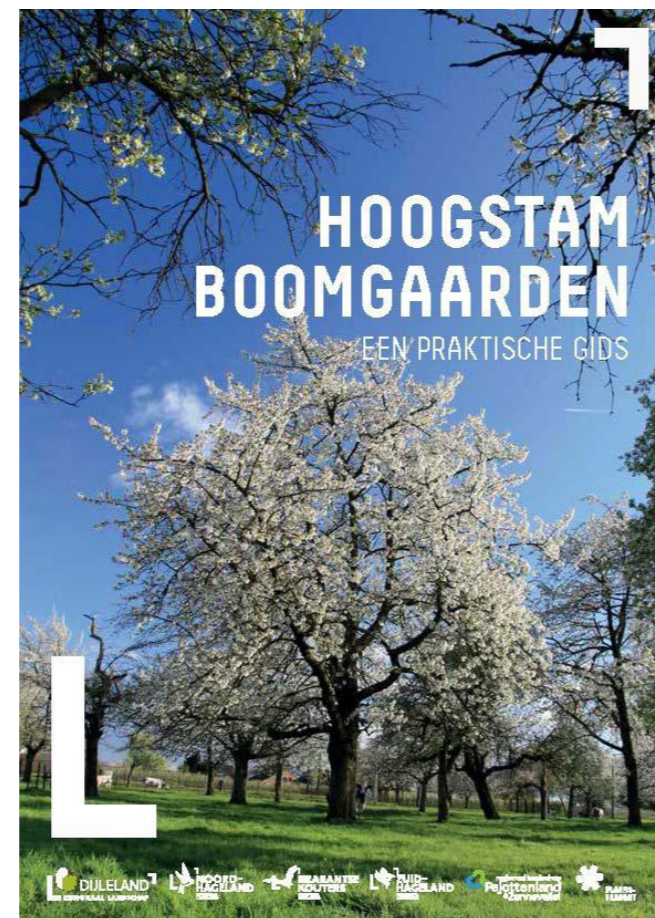
TYPE-ACTIES

- Landschapsinrichting: aanleg van houtkanten, hagen, boomplantacties, fruitplukacties, vergroenen van speelplaatsen
- Educatie en recreatie: wandelingen, cursussen, lezingen, educatief natuurbeheer, wandelroutes, etc.
- Partner in ruimtelijke ontwikkelingsprojecten (vb. Ecoduct in Hallerbos, herstel van oude ijskelder als winterverblijfplaats voor vleermuizen, etc.)



© Regionale Landschappen

Plukteam hoogstamboomgaarden

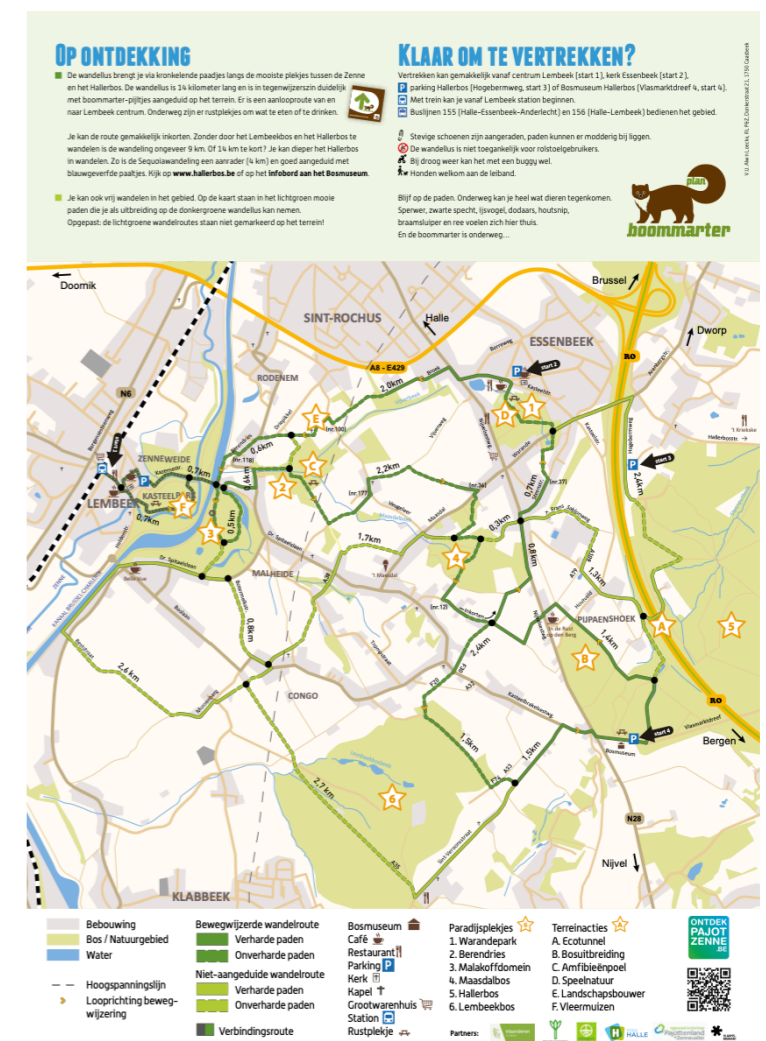


Praktische gids

INSPIREREND VOOR NEERPEDE?

Missie

- Op vele vlakken inspirerend voor de entiteit voor het Land van Neerpede (acties, visie, financieringsmix,...), in het bijzonder de missie.
- Complementaire werking: Tijdens het Atelier Gebiedscoalities van 31 mei werd benoemd dat het erg relevant is om het Land van Neerpede en het RL Pajottenland en Zennevallei te verbinden (samenkomen, bestuursgroepen kruisen, lokale streekproducten delen, verbindingen leggen,...)



Wandelroutes doorheen het landschap

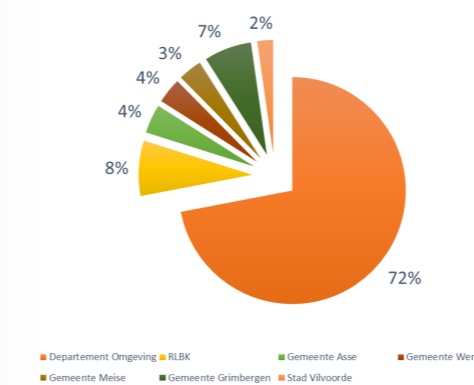
iii. Strategisch Project Groene Noordrand

- Een Strategisch Project is een instrument van de Vlaamse overheid waarbij drie jaar lang een ondersteuningsproces wordt opgezet (voor 80% door Vlaanderen gefinancierd). Het instrument wil de planning op het terrein te realiseren op korte of middellange termijn en een bijdrage te leveren in de subsidiëring van de loon- en werkingskosten van een professionele coördinatie. Het doel is om (gebiedsgerichte) projecten op een efficiënte en effectieve manier te realiseren, uitvoering te geven aan ruimtelijke planningsprocessen op bovenlokaal niveau, oplossen van ruimtelijke knelpunten en het verbeteren van de ruimtelijke kwaliteit.
- Het Strategisch Project Groene Noordrand is gestart in 2015 en is in 2024 voor een derde periode verlengd. Het gaat om een openruimtegebied in het noordwesten van de Vlaamse Rand dat de gemeenten Asse, Wemmel, Meise, Grimbergen en Vilvoorde doorkruist.
- Het proces wordt getrokken door het Regionaal Landschap Brabantse Kouters. De rol van het regionaal landschap omvat verschillende taken. Ze fungeren als een "helikopter" en overzien de vele plannings- en **bruggenbouwers**, waarbij ze verschillende administratieve plannen samenbrengen. Ze **initiëren** en versnellen eigen projecten of projecten van derden en fungeren als **procesbegeleiders**.
- De Gebiedscoalitie rond de Groene Noordrand heeft een gebiedsvisie geformuleerd, strategische en operationele doelstellingen en een gebiedsprogramma die het verband legt met hefboomprogramma's & projecten. De **strategische doelstellingen** zijn het versterken van de open ruimte, het landschappelijk benaderen van infrastructuurprojecten en het ruimtelijke rendement verhogen.
- Ze maken gebruik van een **visiekaart** die het overzicht geeft op de programma's en projecten die lopende zijn. De visiekaart is zowel een leidraad als een weergave van de intenties in het gebied. De kaart is nergens officieel ondertekend of verankerd.
- De financiering komt grotendeels vanuit het Departement Omgeving (Vlaamse Overheid), aangevuld met bijdrages van de gemeentes en van het Regionaal Landschap Brabantse Kouters.
- Terreinrealisaties zijn bijvoorbeeld kleine landschapsprojecten, groen-blauwe-recreatieve herinrichtingsprojecten, bijdrages aan Landinrichtingsprojecten of andere grote infrastructuurplannen. Daarnaast gaat het vooral om procesbegeleiding om verschillende projecten op elkaar af te stemmen, gebiedsgerichte geïntegreerde aanpak in te brengen (vb binnen Werken aan de Ring), studiewerk, of het onderbouwen van beleids- en actieplannen, etc.

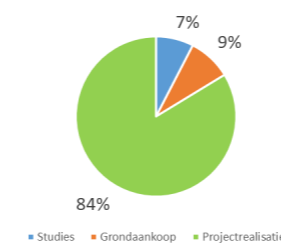


Visiekaart

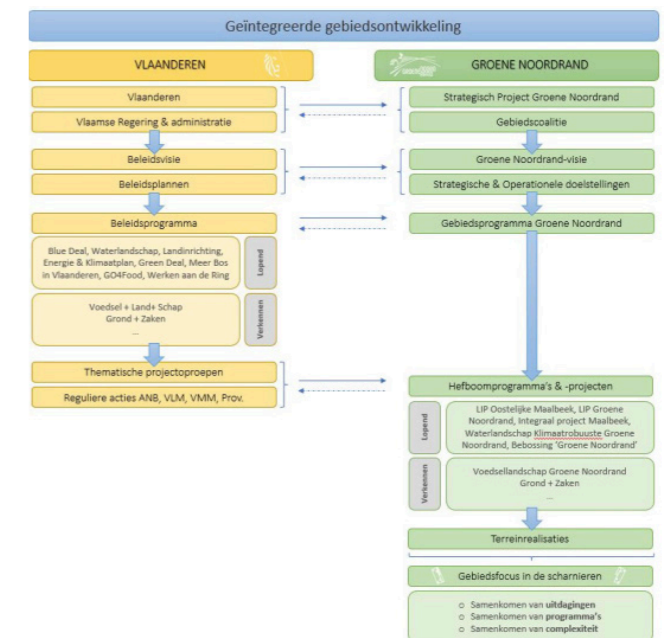
Uitgaven 'Personeel- & Werking' (SPGN 1.0 & 2.0)
825.251 €



Extra gegeneerd i.k.v. SPGN 1.0 & 2.0
€ 3.772.238



Financieel: 5,8 miljoen geraamd voor uitvoering Landinrichtingsplan Groene Noordrand



Principe om steeds te koppelen met de werking op Vlaams niveau

iii. Strategisch Project Groene Noordrand

MISSIE

- Coalities verkennen en vormen rond gebiedswerking, (ruimtelijke) processen op elkaar af te stemmen, etc. specifiek met als doelen;
- Naar een veerkrachtig, klimaatbestendig, duurzaam en meerlagig ruimtegebruik met een evenwichtige invulling van de open ruimte dragers natuur, water, landbouw en recreatie.
- Landschappelijk benaderen van grote infrastructuurprojecten
- Kansen grijpen tot integratie én ontsnippering in het groene, recreatieve & open ruimtenetwerk.
- Ruimtelijk rendement van het huidig ruimtebeslag verhogen, met maatwerk voor leefkwaliteit, verhogen van klimaatbestendigheid en beperken en terugdraaien van verharding.

GOVERNANCE

- Projectmatig samenwerkingsverband met verschillende organisaties, in dit geval de gemeenten Asse, Wommel, Meise, Grimbergen, Stad Vilvoorde, RL Brabantse Kouters, provincie Vlaams-Brabant, Leefmilieu Brussel, De werkvennootschap, Boerenbond, Natuurpunt en diverse administraties van de VI. overheid.
- Regionaal Landschap Brabantse Kouters als trekker (in andere strategische projecten is de provincie vaak trekker)
- Open visiekaart als gebruikstool voor afstemming van processen en projecten

FINANCIËEL

- Gefinancierd vanuit instrument Strategisch Project (Vlaamse Overheid). Er worden subsidies verleend als bijdrage in de loon- en werkingskosten van de projectcoördinatie (max. 3 jaar en hernieuwbaar, 80% en max. 100.000 euro/jaar)
- Overige financiering:
- Bijkomende procesmiddelen: extern vanuit verschillende partijen (o.a. gemeenten)

BESTENDIGING & VERANKERING

- Afhankelijk van lokale dynamiek en actoren

TYPE-ACTIES

- Procesbegeleiding en afstemming van gebiedsgerichte plannen rond open ruimte
- Terreinrealisaties zijn bijvoorbeeld kleine landschapsprojecten, groen-blauwe-recreatieve herinrichtingsprojecten, bijdrages aan Landinrichtingsprojecten of andere grote infrastructuurplannen.



Samenwerkingsverband

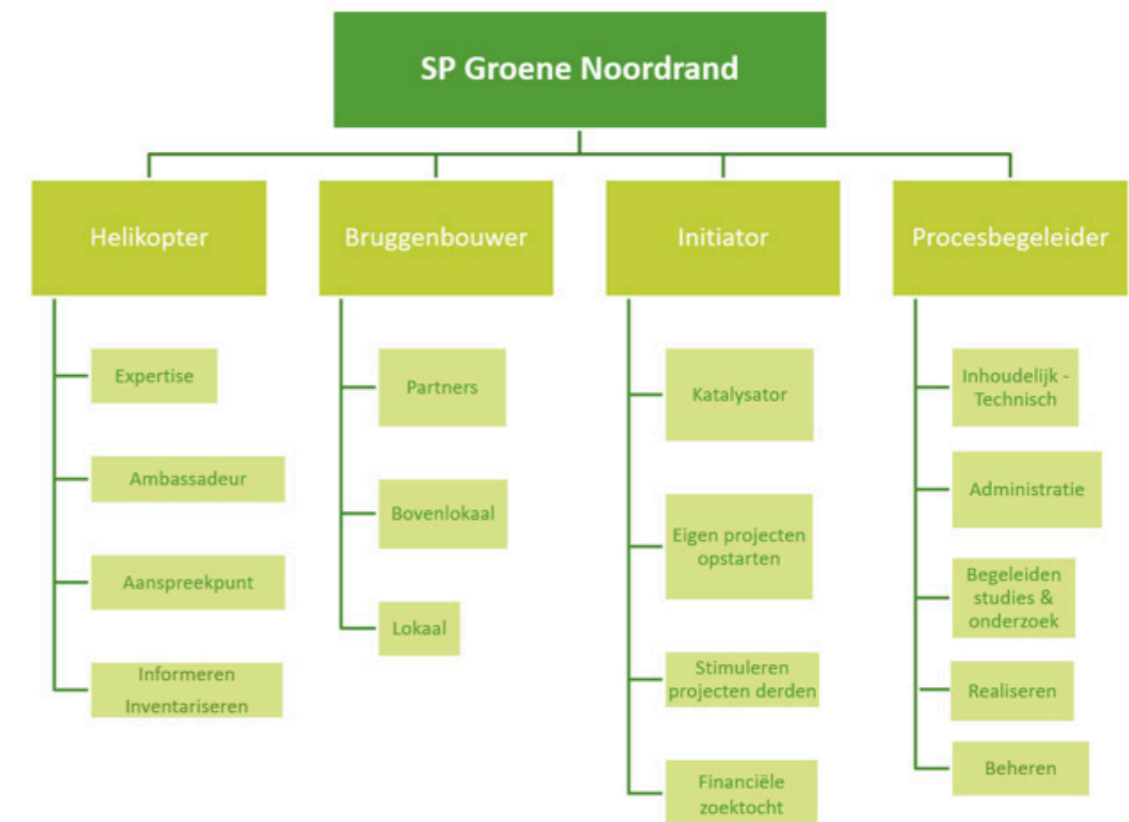


Open ruimte buiten de drukke stad Brussel

INSPIREREND VOOR NEERPEDE?

Proces

- Een periode van drie jaar (middellange termijn) waarbij proces- en personeelsmiddelen ter beschikking worden gesteld om een gebiedscoalitie te verkennen en te vormen, processen op elkaar af te stemmen, etc.



Verschillende rollen strategisch projectteam

iv. Klimaan Mechelen

- Klimaan is een burgerbeweging in de streek van Mechelen actief sinds 2018. De beweging is ontstaan vanuit een collectief gevoel van verantwoordelijkheid ten opzichte van het klimaatbeleid. Het doel is om de grote uitdagingen met betrekking tot klimaat en de nodige systeemverandering te vertalen naar lokale, concrete projecten dat burgers gezamenlijk kunnen waarmaken. De idee is om burgers niet louter als toeschouwer en belastingbetaler voor de transitie te beschouwen, maar ze mee aan het stuur te zetten.
- Elk klimaanitiatief volgt vier principes. Ieder initiatief gaat uit van energie, grond, water en lucht als commons en willen deze terug onder duurzaam beheer brengen; kijkt naar het totaalplaatje en staat voor een sociaal rechtvaardige transitie, mobiliseert burgers en zet samenwerking rond zinvolle projecten voorop.
- Binnen de vzw Klimaan is Klimaan cvso ontstaan: een coöperatieve vennootschap met 1230 aandeelhouders die is opgericht voor gezamenlijke investering in klimaatprojecten zoals samenaankop van zonnepanelen of thuisbatterijen, warmtenetten, of deelmobiliteit. Iedereen kan coöperant worden door een aandeel te kopen. Wie een aandeel koopt, wordt mee aandeelhouder van Klimaan en kan mee beslissen over toekomstige oplossingen. De leden krijgen immers automatisch inspraak in het beleid van de coöperatie, want ongeacht het aantal aandelen dat men koopt, heeft men één stem op de algemene vergadering. Met het opgehaalde kapitaal investeert de coöperatie vervolgens in duurzame projecten. Toekomstige winsten kunnen aan de ondertussen meer dan achthonderd coöperanten uitgedeeld worden in de vorm van een dividend.
- De vzw en de cvso hebben een apart bestuur, maar een gedeeld overlegorgaan (de Klimaanraad).
- Klimaan is georganiseerd volgens verschillende werkgroepen rond de common thema's (grondstoffen, voedsel, water, lucht, energie), rond de streek (Rupelstreek, Mechelen, Vaartland, Rand) financiën, IT, communicatie, etc.
- Projecten gaan bijvoorbeeld rond hernieuwbare energie (vb de gezamenlijke aankoop van LED-verlichting, coöperatieve zonnepanelen op het dak van het gemeentehuis, ...), gezonde lucht, grond (repair-cafés, hergebruik van materialen in gebouwen) water, maar ook filmvertoningen (Women at War, fietscinema) of lezingen, een ledendag, ...



Energie
Energie-efficiëntie,
hernieuwbare energie



Grond
Natuur, voedsel, grondstoffen



Water
Waterkracht, waterbeheer



Lucht
Duurzame mobiliteit, zuivere
lucht

4 thema's



Scholen als Energiegemeenschap



Klimaan organiseert verschillende acties met inwoners

iv. Klimaan Mechelen

MISSIE

- Klimaatbewustzijn bij burgers via het doen: het bevorderen van het bewustzijn en verenigen van burgers, bedrijven, verenigingen en overheden om duurzamer om te gaan met grondstoffen, algemeen goed en energie teneinde de impact op het klimaat en leefmilieu te minimaliseren.

GOVERNANCE

- Burgerorganisatie met (1) vzw en (2) coöperatieve vennootschap met aparte besturen. Komen samen tijdens de Klimaanraad. Projectmatige samenwerking met andere organisaties (stad Mechelen, Natuarpunt, etc.)
- Werkgroepen volgens thema's (grond, waterbeheer, hernieuwbare energie, etc.), ondersteuning (financiering, communicatie, etc.) en substreek (regio Mechelen, Rupelstreek, etc.)

FINANCIËEL

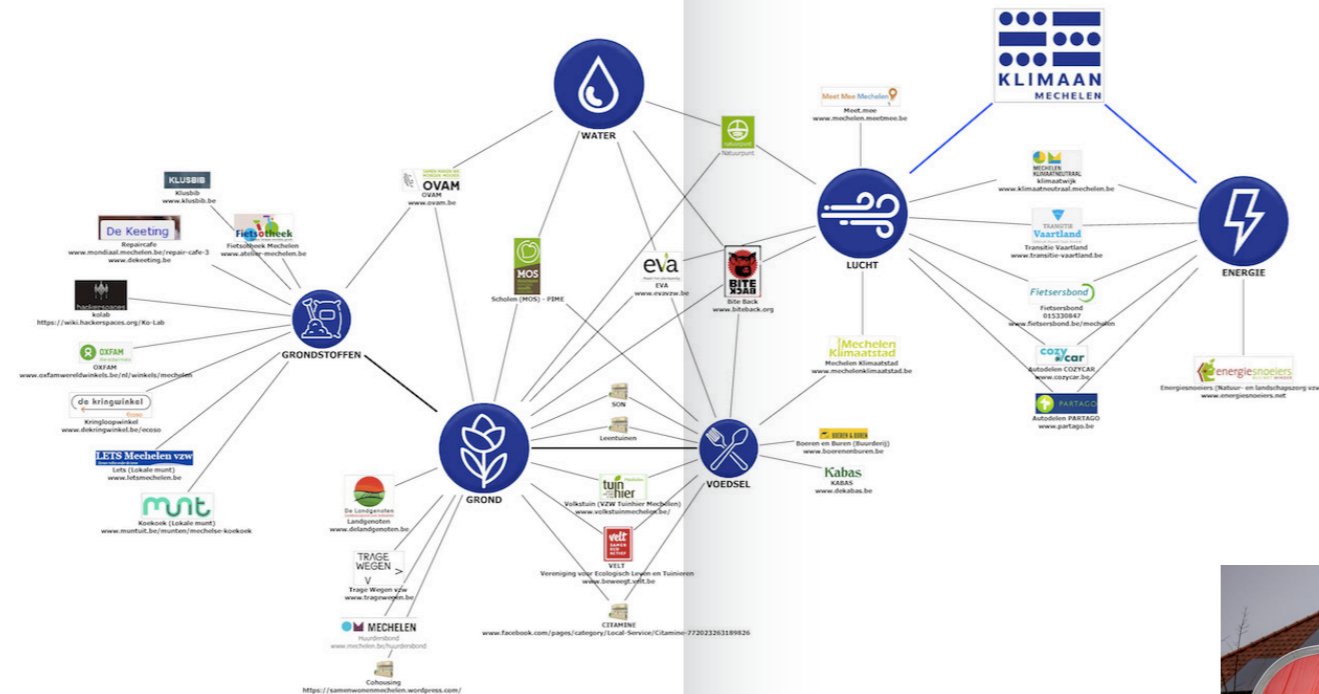
- Klimaan vzw leunt op projectsubsidies (project per projectfinanciering)
- Uit sommige projecten volgen investeringen (vb. Zonnepanelen) die dan worden opgepakt via Klimaan cvso, de coöperatieve vennootschap waarbij aandeelhouders aandelen kunnen aankopen van min 500 €.

BESTENDIGING & VERANKERING

- Gedreven door groep van burgers
- Burgers zijn mede-eigenaars van de installaties

TYPE-ACTIES

- Acties rond collectieve investering: vb. gezamenlijke aankoop van LED-lampen, zonnepanelen, deelmobiliteit, etc.
- Informerende of educatieve evenementen: infomarkten over hernieuwbare energie, filmvertoningen rond ecologische thema's, een ledendag, etc.



Samenwerken met lokale organisaties



Workshops

INSPIREREND VOOR NEERPEDE?

- Bestendiging en verankering
 - Burgers betrekken zodoende dat ze mede-eigenaarschap krijgen
- Governance
 - Combinatie van vzw en coöperatie
 - Samenwerken met andere lokale organisaties
 - Strategische rol richting beleidsvorming



Burgers investeren mee in duurzame projecten



Infosessies

v. Parc Naturel Burdinal-Mehaigne

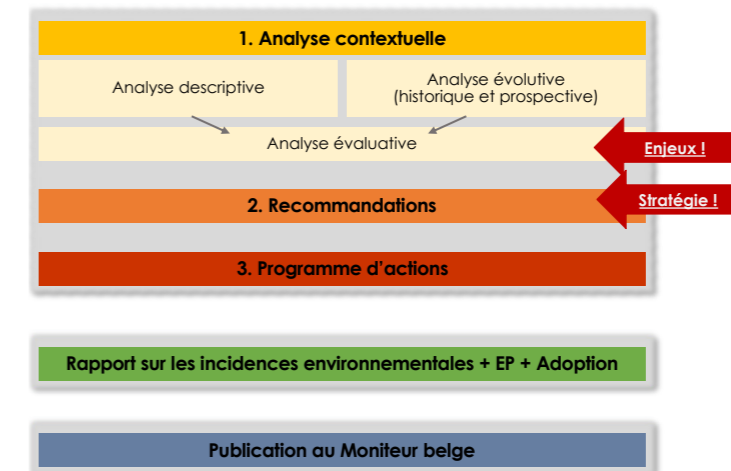
- Sinds 1991 is het Natuurpark Burdinale-Mehaigne (PNBM) één van de 12 natuurparken in Wallonië. De natuurparken bieden een kader om economische activiteiten, biodiversiteit en levenskwaliteit met elkaar te verzoenen door: de natuur en biodiversiteit te beschermen, duurzame landbouw te ontwikkelen, de lokale economie te ontwikkelen, te werken aan ruimtelijke ordening en landschapsbescherming en een dialoog aan te gaan met het publiek (onthaal, sensibilisering, educatie).
- Met een oppervlakte van 11.000 hectare is het PNBM een van de kleinste natuurparken. Het park ligt in de provincie Luik, op de grens met de provincie Namen, en omvat 4 gemeenten (Braives, Héron, Wanze en Burdinne) en 22 dorpen en gehuchten. Het gebied omvat talrijke Natura 2000-gebieden, een natuurreservaat en 22 sites van groot biologisch belang. Het park ontleent zijn naam aan de twee rivieren die er doorheen stromen, de Burdinale en de Mehaigne, waardoor valleien ontstaan met een grote verscheidenheid in het landschap. Het PNBM bestaat voor 80% uit landbouwgrond en ontwikkelt daarom tal van activiteiten in dit gebied, in tegenstelling tot andere natuurparken die over het algemeen meer gericht zijn op bosbouwactiviteiten.
- De natuurparken zijn opgezet als organisaties zonder winstoogmerk en hebben elk hun eigen bestuursstructuur. In het PNBM bijvoorbeeld wordt het bestuur gedeeld door een organiserende instantie vertegenwoordigd door de 4 gemeenten en een vzw; een algemene vergadering en een raad van bestuur, die elk bestaan uit leden uit de openbare en particuliere sector; een wetenschappelijke en technische raad (CST), die een ondersteunende rol speelt bij het opstellen van het beheerplan en technische ondersteuning biedt voor specifieke

projecten; partners met wie de verschillende projecten worden uitgevoerd; en vrijwilligers. De coördinatie is gecentraliseerd (en niet verdeeld over verschillende structuren) en wordt verzorgd door het Parkteam, dat bestaat uit 13 personen (10 FTE), waaronder 6 projectmanagers.

- De activiteiten van het PNBM worden nooit alleen uitgevoerd! Ze worden altijd uitgevoerd in samenwerking met lokale organisaties die stevig geworteld zijn in het gebied. Enkele voorbeelden van het werk dat het PNBM uitvoert: het organiseren van een netwerk van ecotuiniers; het organiseren van collectieve werkkampen om natuurgebieden te beheren; het organiseren van een jaarlijks appelfeest; het organiseren van ontmoetingen met boeren en hen helpen om hun bedrijvigheid te veranderen; "landscape framing" acties om bepaalde uitzichten te benadrukken; en nog veel meer! Vaak gaat het om samenwerken met bepaalde "pioniers" die nieuwe manieren om dingen in de praktijk te doen willen uitproberen en die vervolgens willen verspreiden.
- Alle acties van het PNBM worden omkaderd door een 10-jarig beheersplan en een landschapscharter dat om de 10 jaar herzien wordt. Dit landschapscharter is belangrijk om de lokale overheden bewust te maken van de uit te voeren acties. Het PNBM wordt voornamelijk gefinancierd door de overheid (Europese LEADER-fondsen, gemeenten, Waals Gewest, APE) en in mindere mate (<15%) door particuliere financiering (abonnementen, verkoop). De grootste uitgaven voor het PNBM zijn de salarissen: ¾ van het totale budget wordt hieraan besteed. Let op: als men projecten begint met projectgeld stopt de financiering terwijl de nood aan het project vaak continu of langer is.



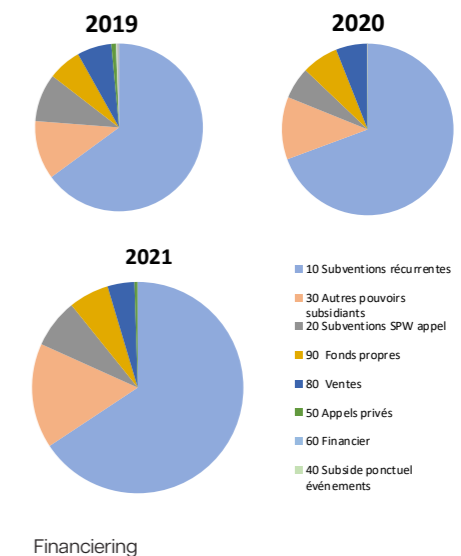
Overeenkomsten tussen het natuurpark en lokale overheden: beheer en onderhoud van gemeenschappelijke boomgaarden



Stappen in de creatie van het landschapscharter



"Landschap inlijsten"



v. Parc Naturel Burdinal-Mehaigne

MISSIE

- Plattelandsgebieden behouden en benadrukken
- Het verzoenen van economische activiteiten, biodiversiteit en levenskwaliteit.

GOVERNANCE

- De natuurparken zijn opgezet als vzw's en hebben elk hun eigen bestuursstructuur.
- De coördinatie van het natuurpark Burdinale-Mehaigne is gecentraliseerd en wordt uitgevoerd door het Parkteam, dat bestaat uit 13 personen, waaronder 6 projectmanagers.
- Het dagelijks bestuur wordt opgenomen door de 4 gemeenten en een vzw; een algemene vergadering en een raad van bestuur; partners met wie de verschillende projecten worden uitgevoerd; en vrijwilligers. Daarnaast worden ze geadviseerd door een Wetenschappelijke en Technische Raad (vrijwilligheid).

FINANCIËEL

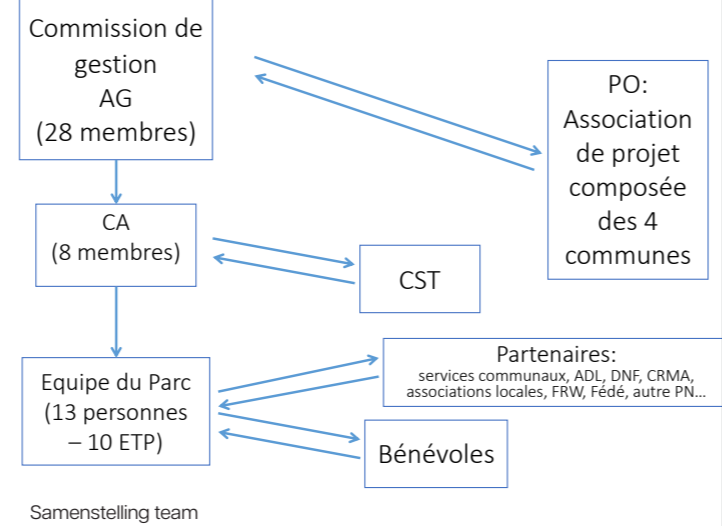
- Het natuurpark wordt voornamelijk gefinancierd met publieke middelen (Europese LEADER-fondsen, gemeenten, Waals Gewest, APE) en in mindere mate (<15%) met particuliere middelen (lidmaatschapsbijdragen, verkoop).

BESTENDIGING & VERANKERING

- Permanente werking (vzw ondersteund door LEADER) en erkend als Natuurpark (één van de twaalf) verankerd in Decreet van het Waals Gewest over Natuurparken (M.B. 12.12.1985)

TYPE-ACTIES

- Diverse acties (telkens in samenwerking met andere lokale organisaties) rond: natuur en biodiversiteit beschermen, duurzame landbouw ontwikkelen, de lokale economie ontwikkelen, werken aan ruimtelijke ordening en landschapsbescherming en dialoog aan gaan met het publiek.
- Kennisdeling (vb. Miscanthus) en adviezen met betrekking tot ruimtelijke en landschappelijke ontwikkeling in het gebied (vb. Richtlijnen voor ontwikkeling van windmolens)
- Alle acties zijn gebaseerd op een 10-jaren beheersplan en een landschapscharter dat om de 10 jaar wordt herzien.



Besluitvormingsinstrument rond miscanthus

INSPIREREND VOOR NEERPEDE?

Governance

- Advies door combinatie van een Wetenschappelijke en Technische raad

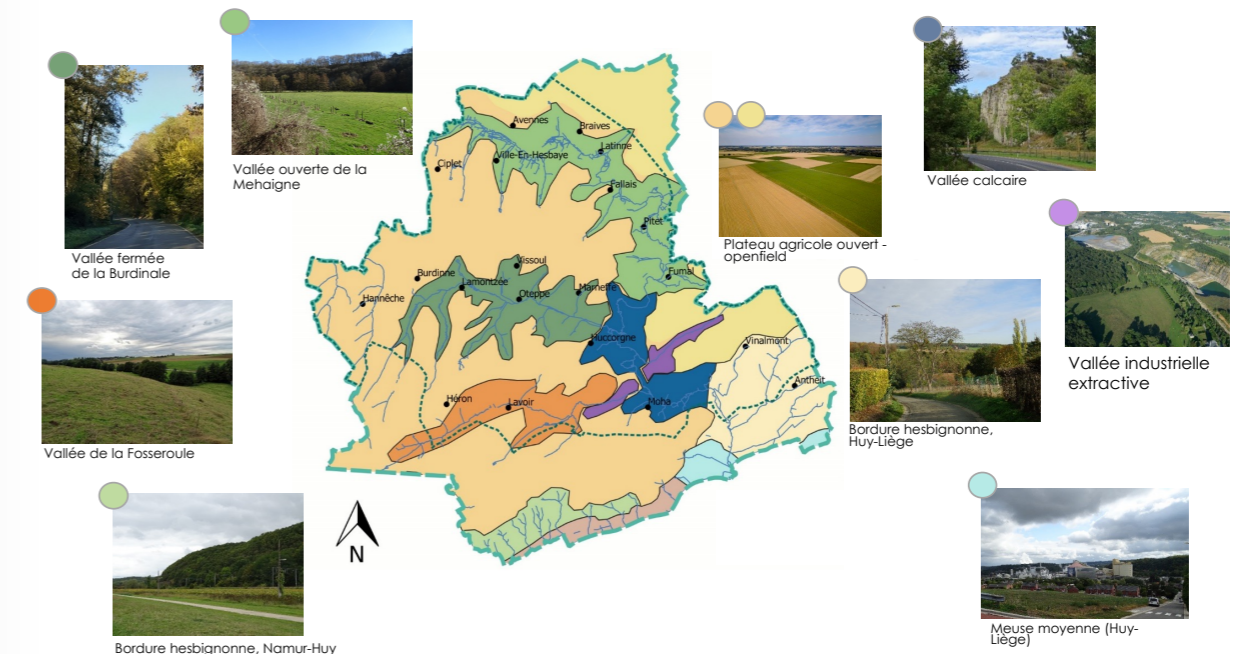
Type-acties

- Acties gericht op het versterken van het landschap: inzetten op fauna en flora
- Opmaken van richtlijnen
- 10-jarig plan



Acties voor vogelbescherming: nestkasten

Le Parc naturel Burdinale-Mehaigne, des entités paysagères



Verschillende karakters van het landschap

vi. Maison Folie Mons

- Maison Folie, gelegen in het hart van Mons, is een leefplek die co-creatief is opgebouwd en open staat voor iedereen. De plek is gewijd aan het smeden van banden tussen burgers, verenigingen, kunstenaars, instellingen en bedrijven. Maison Folie biedt gedeelde ruimtes voor artistieke, culturele en maatschappelijke activiteiten. Het project bevindt zich in een voormalige school die is omgebouwd tot een culturele en buurtgerichte ruimte van 4.000 m2. De locatie is eigendom van de stad Mons en wordt beheerd door de non-profitorganisatie Mars-Mons arts de la scène. Het project kreeg vanaf de start politieke steun, de stad was vanaf het begin bij het proces betrokken.
- De co-creatieve bouw van Maison Folie is gestart in 2021 en kende een stapsgewijs proces van vallen en opstaan. Het proces werd ingeleid met een "braakperiode" van 1 jaar (september 2021 - september 2022) rond een eerste locatie, een soort testperiode waarin de behoeften en wensen werden verzameld. Dit verzamelen gebeurde onder andere via burgerraadplegingen of "jattes de folie". Tijdens deze periode werden de eerste werkgroepen gelanceerd rond specifieke thema's (thematische projecten, beheer van de site, etc.) en werden de eerste projecten getest alvorens het project zich permanent zou vestigen. Deze braakperiode zorgde dus voor een proces met vallen en opstaan: mensen bevragen, dingen uittesten en aanpassen. Na dit eerste jaar van experimenteren werd een tweede site in gebruik genomen en werden nieuwe werkgroepen en activiteiten gecreëerd.
- De co-creatieve opbouw van het project en het bestuur ervan wordt al meer dan 2 jaar begeleid door een externe structuur (een animator). Een van de belangrijke leerlessen is het geven van tijd om vertrouwen te laten ontstaan en te ontwikkelen. Wees niet gehaast, zo'n proces heeft tijd nodig!
- Momenteel telt Maison Folie in Mons 12 verschil-

lende podia, 11 thematische en ondersteunde kringen, 857 burger- en artistieke bezettingen en 80 burgers die betrokken zijn bij de co-pilootschap van het project.

- Het bestuur van Maison Folie is gedeeld en evolueert verder. Het is georganiseerd in cirkels: elke cirkel, of thematische groep, is onafhankelijk in zijn werking en besluitvorming. Elke cirkel bestaat uit een animator, verenigingen en burgers. De "Cercle des jardiniers" fungeert als schakel tussen al deze kringen. Dit alles wordt overzien door een team van 7 mensen van de non-profitorganisatie MARS. De externe animator houdt toezicht op het proces en zorgt ervoor dat het soepel verloopt. Heel belangrijk: hun rol is om een kader te bieden dat de mensen in de verschillende cirkels in staat stelt om acties uit te voeren, niet om ze voor hen uit te voeren! Al dit werk leidt tot interne reflectie over hoe de investering van burgers op lange termijn kan worden gegarandeerd.
- Maison Folie is momenteel ondergebracht in de vzw MARS, die het project financiert met steun van de Fédération Wallonie-Bruxelles. Er zijn gesprekken aan de gang om de juridische vormen en financieringsbronnen te diversifiëren (contributiemodel, diversificatie van inkomsten, inclusieve en solidaire prijsmechanismen, enz.) Zo zijn er plannen om een vereniging zonder winstoogmerk op te richten.

Co-construire un lieu de vies
d'un nouveau genre
créateur de liens entre les citoyen·nes,
associations, artistes, institutions
et entreprises.



1. Consultation citoyenne
et jattes de folie

Verzamelen van noden en wensen tijdens "jattes de folie"



Voormalige school die is omgevormd



Verschiedende activiteiten, waaronder een rommelmarkt

vi. Maison Folie Mons

MISSIE

- Aanleiding vanuit opwaardering van een verlaten site
- Evolutive missie, gestart vanuit cultuurwerking buiten de klassieke cultuurhuizen om nieuwe verbanden tussen bewoners, artiesten, bedrijven, etc. te stimuleren

GOVERNANCE

- Structuur van thematisch-gestuurde werkgroepen met burgers en verenigingen vanuit lokaal/persoonlijk engagement, met telkens één trekker als vertegenwoordiger.
- De werkgroepen worden ondersteund door verschillende ondersteuningswerkgroepen: communicatie, sitebeheer, economisch model en 'lieu de vie' getrokken door medewerkers van M.A.R.S. vzw (cultuurhuis)
- Samengebracht door 'Le Cercle des Jardiniers' en in een 'Comité Meta' (= Stad Mons + M.A.R.S) die de ontwikkeling van het project bewaken
- Governance-ontwikkeling en opvolging van extern begeleid door animator

FINANCIËEL

- Ter beschikkingstelling van gebouwen door Stad Mons
- Ter beschikkingstelling van capaciteit van medewerkers van M.A.R.S en subsidies van de Fédération Wallonie-Bruxelles via M.A.R.S
- Zoektocht naar andere vormen van financiering aan de gang ('Maison Folie' gaat verder dan de missie van Mons Art de la Scène)

BESTENDIGING & VERANKERING

- Geen planologische verankering, concessie voor de locatie gebouw in eigendom van de stad Bergen
- Tot op vandaag afhankelijk van M.A.R.S.
- Directe rapportage aan de burgemeester en persconferenties

TYPE-ACTIES

- Acties vanuit het gebruik van de plek door de lokale community vb. kerstmarkten, experimenten van studenten, verenigingsleven, concerten, sociale activiteiten, etc.
- Acties en werksessies rond de definitie van het project/de organisatie (vb. Jattes de Folie: wekelijkse korte open consultatiemomenten met een tas koffie of thee) met een sterke trial and error aanpak (vragen, testen, bijsturen)



Wergroepen rond 6 thema's

Organes

- Comité de supports
- Groupe de travail
- Groupe de travail non défini
- Jardiniers facilitateur-rices
- Jardiniers
- Cercle méta
- Partenaires fondateurs

Réunions

Méta = 1 fois par mois

Coordination (Facilitateurs des GT et Comités + Méta) = 1 fois par semaine

Groupe de travail = au besoin

Apéro

Apéro des jardiniers = 1 fois par mois (ouvert à toutes et tous)

Légende

Jardiniers = tout-e participant-e actif-ve dans la coconstruction du projet.
 Jachère = période d'exploration et de coconstruction de la future maison folie.
 GT = Groupe de travail.
 Méta = cercle gardien de la méthodologie de coconstruction avec une vue haute et large sur l'orientation du projet.

Schema van de gedeelde governance structuur van de Maison Folie

INSPIREREND VOOR NEERPEDE?

Governance:

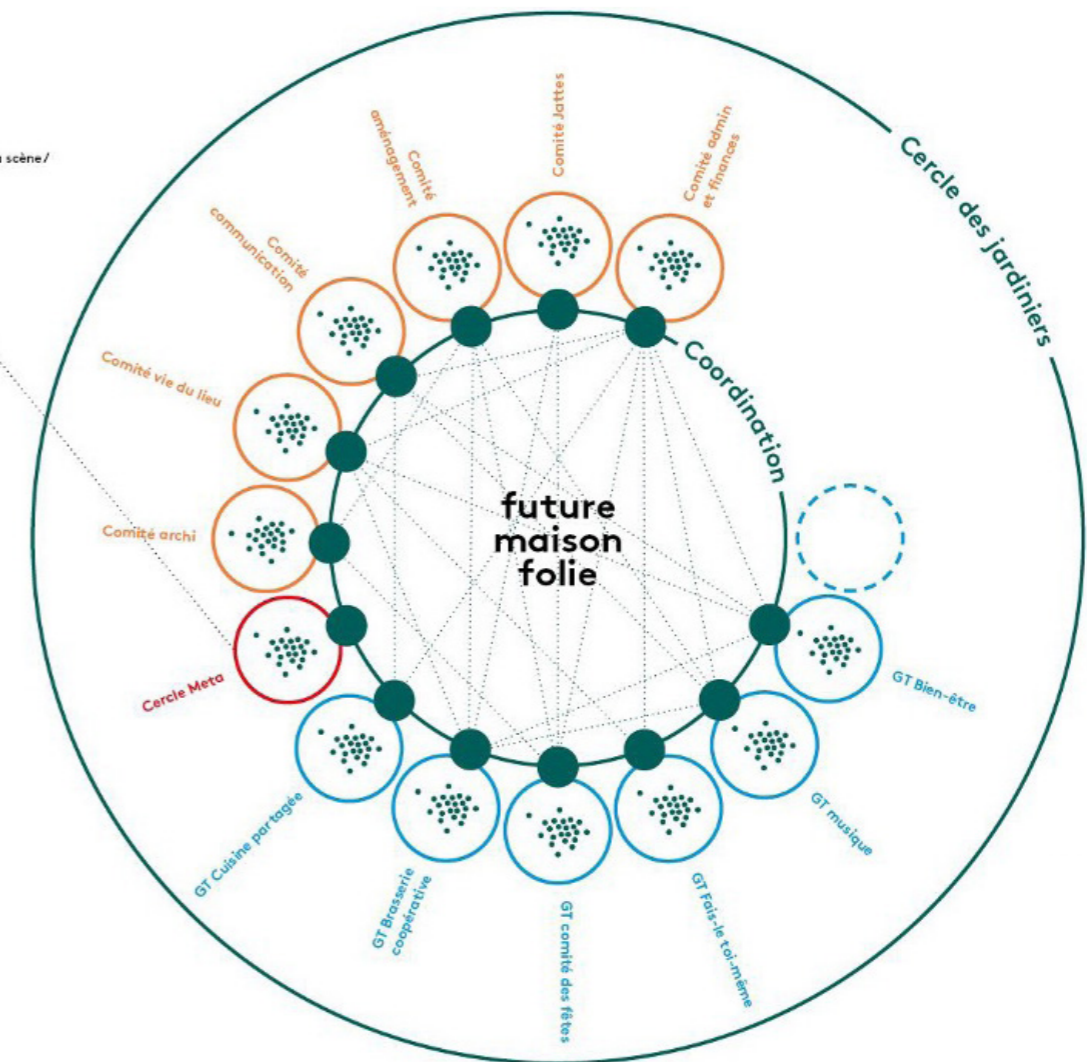
- Structuur van thematisch-gestuurde werkgroepen voor Neerpede vanuit lokaal engagement (vb. signalisatie; landschapsbiografie, etc.) in combinatie met ondersteuningswerkgroepen

Proces:

- Externe begeleiding voor de animatie van het proces
- Trial and error en open aanpak (vragen, testen, bijsturen)
- Aanpak met 'Jattes de folie' = wekelijkse korte, open consultatiemomenten



Ville de Mons/Mars - Mons arts de la scène / Article 27 / Fondation Mons 2025

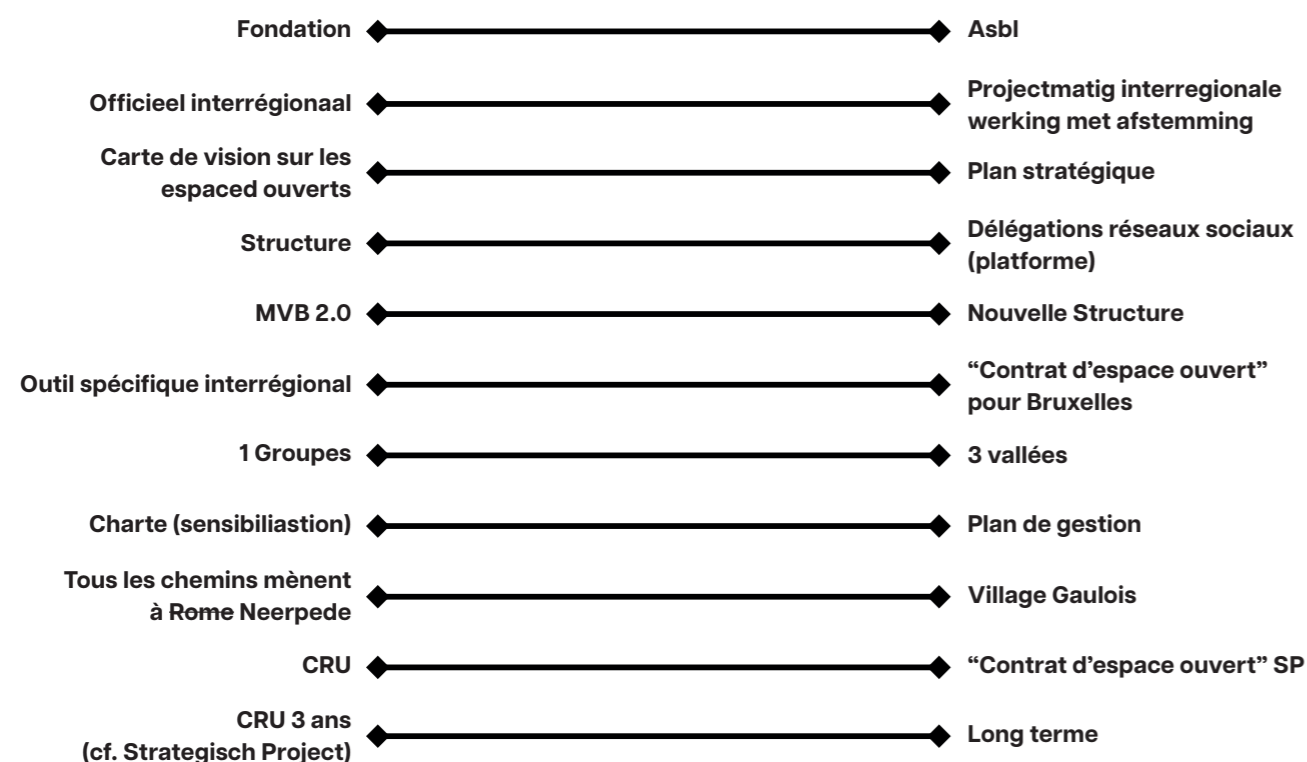


Van verschillende afwegingen...

Tijdens het Begeleidingscomité op 22 juni 2023 dachten we na over een eerste stap richting een vorm van engagement. Als basis voor een gesprek dat gericht is op de lange termijnvisie voor het Land van Neerpede, is het wenselijk om enkele fictieve scenario's te schetsen voor Neerpede. Deze scenario's kunnen het gesprek openen en zijn gebaseerd op verschillende afwegingen, waarvan de opties beide verdedigbaar zijn maar waarvan de (strategische) keuze afhankelijk is van de context. **Welke afwegingen zijn er, en welke nemen we mee?** Tijdens het Begeleidingscomité werd een longlist aan afwegingen besproken met als doel tot enkele afwegingen te komen die de scenario's voldoende onderscheiden in strategie en tijd.

- Er is nood aan betrokkenheid van de actoren op het terrein rond gedeelde doelstellingen.
- (Inter)regionale werking? Lokaal werken, maar in verbinding met anderen: over de grenzen heen.
- Neerpede als open ruimte voor Brussel <-> Neerpede voor Neerpedenaars
- Opstellen van een charter of een beheersplan rond de natuuraspecten van het gebied.
- Bewustwording: de laatste tijd zijn er enkele acties uitgevoerd die een negatieve impact hebben op het landschap.
- Verankering: wanneer er dingen niet structureel in een organisatie zitten verankerd, is er een grote kans dat ze uitdoven.

- Er worden momenteel al enkele netwerken gevormd (bv. werkgroep tussen de CCN, de DDH en MVB).
- Ofwel creëren we een nieuwe structuur, ofwel nemen we een bestaande vereniging en heroriënteren we haar missies. Het oprichten van een nieuwe structuur vergt echter veel tijd.
- Vandaag zijn de bestaande organisaties niet in staat om de uitdagingen van het gebied op zich te nemen.
- Willen we een specifiek instrument voor Neerpede of van Neerpede een test maken voor een nieuw instrument "open ruimte contract" dat overdraagbaar is naar andere gebieden in het Gewest? het is interessant om een instrument te creëren dat in andere gebieden kan worden gebruikt.
- Als we sterkere netwerken willen op het niveau van de drie valleien, dan moeten ze meer met elkaar communiceren en samenwerken.
- Juridische bescherming: subzones die zullen leiden tot het differentiëren van de beschermingsstatussen van de verschillende gebieden van Neerpede.
- Aangepast CRU? De nieuwe entiteit biedt de gelegenheid om na te denken over wat het instrument kan betekenen.
- Eerder gericht op open ruimte, dan op 'stedelijke vernieuwing'
- Een nieuwe naam vinden! Openruimtecontract?
- Willen we een verankering op korte of lange termijn? Bijvoorbeeld een strategisch project?



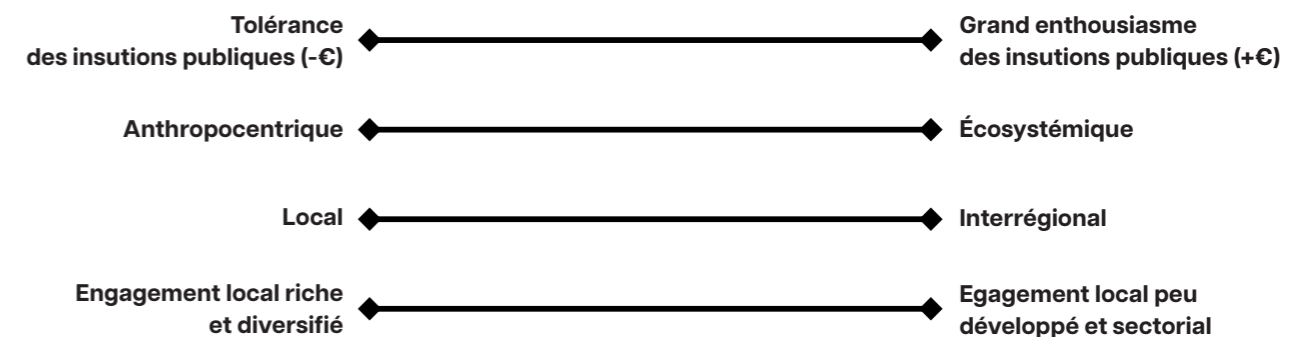
... naar vier schakels

Uiteindelijk werd de hele reeks aan afwegingen gereduceerd tot vier schakels die bepalend zijn voor hoe de coalitie van het Land van Neerpede zich zal organiseren. Het zijn vier schakels die niet louter te sturen zijn door individuele keuzes, maar bepaald worden door externe factoren die inherent verbonden zijn met de ruimere context. Niemand kan de toekomst voorspellen, en veel hangt af van factoren die buiten de handelingskracht van deze groep vallen.

Is er een tolerantie van publieke overheden en de politiek waardoor er wel enkele subsidies kunnen worden verleend maar er onvoldoende personeel is bij publieke instellingen die er mee achter staan? Of net een groot enthousiasme bij publieke instellingen waardoor ze grote ondersteuning geven, zowel financieel als op andere fronten? Is de visie van de coalitie antropocentrisch, met de mens centraal, of net ecosystemisch, met de fauna en flora centraal? Richt de coalitie zich op lokale initiatieven en activiteiten of gaan ze verder dan dat en kijken ze over de grenzen heen naar Brussel en Vlaanderen? Is er binnen de coalitie een rijk en divers lokaal engagement of kijkt iedereen vanuit zijn eigen sector naar de toekomst van het gebied?

Door deze schakels telkens anders te combineren ontstaan verschillende scenario's voor de toekomst van het Land van Neerpede. We hebben hieruit vier fictieve scenario's samengesteld die voldoende verschil in zich houden en tegelijkertijd een illustratie zijn van een thema, zoals het inzetten op een productief landchap, dat vaak verdedigd wordt. Het zijn extreme scenario's die we in de vorm van een uithangbord voor de bezoekers aan het gebied (zie volgende pagina's) hebben uitgewerkt.

De oefening was daarbij niet om één scenario te kiezen. De oefening was wel om de fundamenten van een nieuwe entiteit te definiëren die overleeft/zinvol is/weerbaar is in elk van deze vier scenario's. In het bijzonder de missie, governance, financiering, type-acties en bestendinging en verankering van de



Wild Neerpede

MISSIE

- Faciliteren van het proces van verwildering en regeneratie van het gebied

GOVERNANCE

- Technisch team van ecologen, biodiversiteits-experts, boswachters, geëngageerde burgers

FINANCIËEL

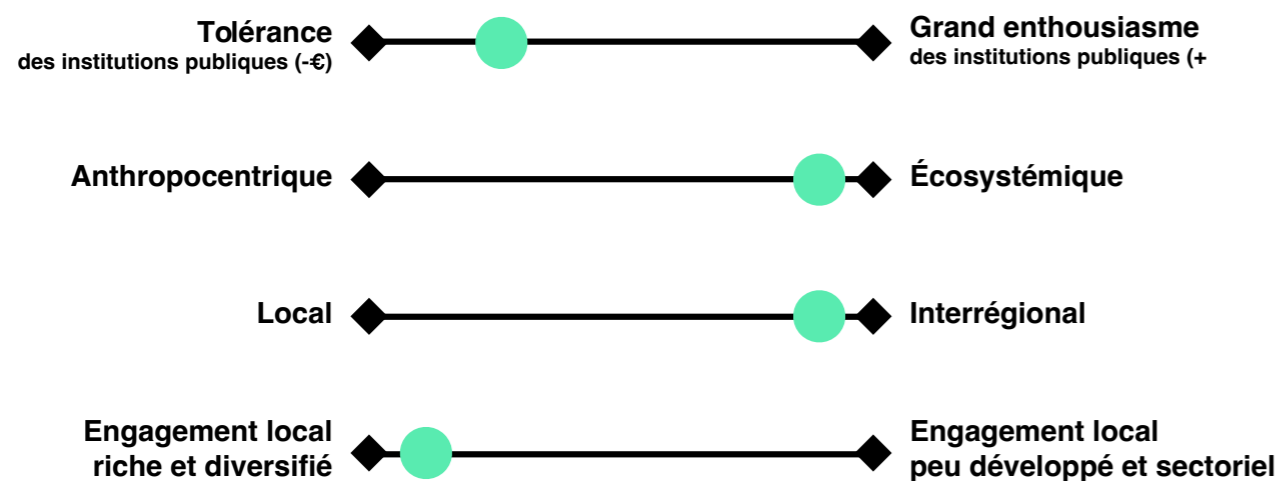
- Filantropie
- Natuurstichting
- Crowdfunding
- ...

BESTENDIGING & VERANKERING

- Dynamische visie en beheerkaart

TYPE-ACTIES

- Vogeltelweekend
- Natuurgids
- Natte natuurprojecten
- Diverse boomplantacties
- Beschermingsprogramma's
- ...



FR/ Cher visiteur

Vous entrez dans le *Wild Neerpede*, un projet de régénération de 450 hectares où la place est donnée à la faune et à la flore pour qu'elles puissent s'épanouir. Merci de ne pas quitter les sentiers! Le paysage s'inscrit dans un processus long terme de restauration et de régénération de la nature. C'est pourquoi toutes les zones ne sont pas accessibles à l'homme. Nous préférons laisser la plus grande partie de ce territoire au pic épeiche, au faucon crécerelle, à la chouette chevêche, à la fauvette des bois, et à tous les autres. Ainsi l'eau y trouve l'espace dont elle a besoin, le sol joue son rôle de réservoir de carbone pour l'environnement et les prairies sont broutées par de nombreuses espèces. Grâce à notre équipe technique composée d'écologues, d'experts en biodiversité, de forestiers et grâce aux citoyens engagés, nous pouvons faciliter ce processus!

Financé par la Fondation Regeneration Rewilding. Vous aussi, vous avez envie de contribuer? Scannez le **QR code** pour participer à notre crowdfunding!

NL/ Beste bezoeker,

Je betreedt *Wild Neerpede*, een regeneratieproject van 450-hectare waarin we ruimte geven aan fauna en flora om te bloeien. Het landschap is momenteel in een langdurig proces van verwildering en regeneratie, waardoor niet alle zones voor ons, mensen, toegankelijk zijn. Gelieve dus de paden niet te verlaten en honden aan de leiband te houden! We geven het gros van de ruimte liever terug aan de bonte specht, de torenvalk, de steenuil, de bosrietzanger en zoveel meer. Zo krijgt het water de ruimte die het nodig heeft, fungeert de bodem als koolstofopslagplaats voor de omgeving en worden de graslanden begraasd door talrijke gehoornde soorten. Samen met een technisch team van ecologen, biodiversiteitsexperten, boswachter en geëngageerde burgers kunnen we dit proces faciliteren!

Gefinancierd door Regeneration Rewilding Foundation. Heb je ook zin om een centje bij te dragen? Scan de **QR code** om deel te nemen aan onze crowdfunding!



Zin om ons te steunen?
Vous souhaitez apporter votre soutien ?



Wild Neerpede

Neerpede Beweegt!

MISSIE

- Stedelijke plattelandscommunity ontwikkelen
- Samenhorigheidsgevoel

GOVERNANCE

- Buurtgroep
- Werkgroepen rond bepaalde thema's die van onderuit groeien (ref. Maison folie, Klimaan)

FINANCIIEEL

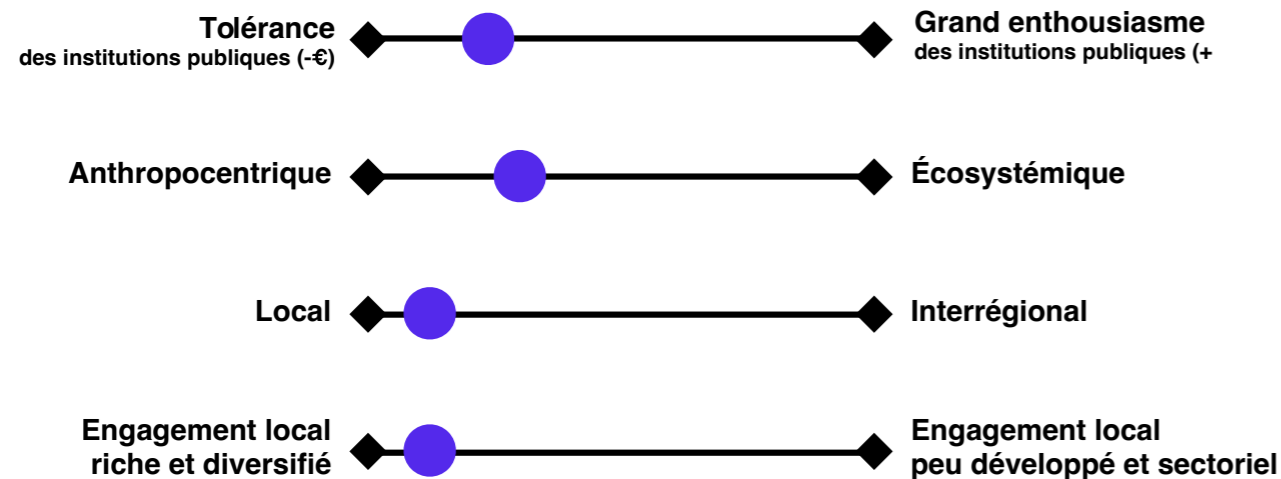
- Burgerbudgetten
- Ad hoc subsidies
- crowdfunding
- Culturele subsidies
- Welzijn
- Participatieve gemeenschappelijke budgetten

BESTENDIGING & VERANKERING

- Geen planologische verankering
- Steunt op sociale controle

TYPE-ACTIES

- Zonnepanelen
- Windmolens
- Buurtfeest
- Visueel landschapsparkcharter (afspraken)
- Sport
- Afvalinzameling langs de paden
- Onderhoud van hagen door buurtgroepen
- Rondleidingen (natuur, landbouw, vrije tijd,...)
- Samen koken
- Fiets workshops
- Burger kwekerij
- ...



NEERPEDE BEWEEGT! NEERPEDE BOUGE! NEERPEDE BEWEEGT! NEERPEDE BOUGE! NEERPEDE BEWEEGT! NEERPEDE BOUGE! NEERPEDE BEWEEGT!

Neerpede Neerpede Beweegt! Bouge!

DEZE MAAND TE BELEVEN
VOOR DE NEERPEDENAAR:



NEERPEDE BEWEEGT! NEERPEDE BOUGE! NEERPEDE BEWEEGT! NEERPEDE BOUGE! NEERPEDE BEWEEGT! NEERPEDE BOUGE! NEERPEDE BEWEEGT!

NL/ Ben je nieuw in Neerpede? Benieuwd wat er allemaal gebeurt in je wijk? Welkom in ons uniek stukje Anderlecht, waar landbouw, natuur en een sterk dorpsgevoel hand in hand gaan. Door onze werking met diverse werkgroepen rond thema's zoals gezonde lucht, groene verbindingen of beleving, bouwen we samen aan een sterke en klimaatrobuuste buurt! Iedere Neerpedenaar draagt zijn of haar steentje bij om ons productief landschap te beheren. We rollen elke maand verschillende acties uit, gefinancierd door burgerbudgetten, subsidies of crowdfunding. Zin om ook mee de handen uit de mouwen te steken? Volg onze updates op de website of Facebook!

FR/ Vous êtes nouveau à Neerpede? Curieux de savoir ce qui se passe dans votre quartier? Bienvenue dans cet endroit unique d'Anderlecht, où agriculture, nature et ambiance de village vont de pair. Grâce aux différents groupes de travail sur des thèmes tels que la qualité de l'air, les connexions vertes ou la vie en collectivité, nous construisons ensemble un quartier fort et respectueux du climat! Chaque habitant de Neerpede apporte sa contribution à la gestion de notre paysage productif. Chaque mois, nous lançons différentes actions, financées par des budgets citoyens, des subventions ou des crowdfunding. Vous voulez vous aussi vous retrousser les manches? Suivez nos news sur le site web ou sur Facebook!

À DÉCOUVRIR CE MOIS-CI
POUR LE NEERPEDOIS :

FEBRUARI

NL/ Vanaf 1 februari organiseren we een grote inzamelactie voor de vernatting van de zone aan de Koevijverstraat! Als we samen aan 10.000 € geraken, dan verdubbelt de gemeente het bedrag! Meer info: www.NeerpedeBeweegt.be
FR/ A partir du 1er février, nous organisons une grande campagne de collecte de fonds pour le verdissement de la zone de la rue Koevijver! Si nous atteignons ensemble 10 000 €, la commune doublera le montant! Plus d'informations : www.Neerpedebeweegt.be

03/02 BUURTFEEST FÊTE DE QUARTIER

NL/ Om 14u klinken we samen op het nieuwe jaar, blikken we terug op 2023 in Neerpede en huldigen we de nieuwe feestzaal Java in.
FR/ À 14 heures, nous porterons ensemble un toast à la nouvelle année, nous ferons la rétrospective de 2023 à Neerpede et nous inaugurerons la nouvelle salle Java.

07/02 TERREINBEZOEK VISITE DE TERRAIN

NL/ De vereniging Minor Ndako komt op bezoek bij Smala farming waar ze kennis maken met het duurzaam telen van groenten en fruit.
FR/ L'association Minor Ndako va visiter l'exploitation agricole Smala où elle sera initiée à la culture durable de petits fruits et de légumes.

16/02 WERKGROEP ZONNEPANELEN GROUPE DE TRAVAIL PANNEAUX SOLAIRES

NL/ We denken samen na hoe we als burgers slim en duurzaam onze spaarcentjes investeren! Benieuwd hoe jij dividenden kan krijgen door mee te investeren in de zonnepanelen op het dak van het Kattenkasteel?
FR/ Ensemble, nous réfléchissons à la manière dont nous pouvons, en tant que citoyens, investir notre épargne de manière intelligente et durable! Vous vous demandez comment vous pouvez gagner des dividendes en co-investissant dans les panneaux solaires du Kattenkasteel?

18/02 ZONDAG: FRUITBOOMPLANTACTIE DIMANGE: PLANTATION D'ARBRES FRUITIERS

NL/ Kom jij mee de schop in de grond steken? Dan maken we samen van de Vogelzang onze eigen Anderlechtse fruitroute!
FR/ Vous voulez venir mettre la bêche dans la terre avec nous? Ensemble, nous ferons du Vogelzang notre propre route des fruits d'Anderlecht!

20/02 SCHOOL CITIZEN SCIENCE SCIENCE CITOYENNE A L'ECOLE

NL/ Onderbreken in de bodem? De leerlingen van de Steinerschool, de basisschool Les Pommiers, de Sint-Stevensschool, De Groene School, en de Raymond van Belle school staken vergelijkende onderbreken die ze maanden geleden in de bodem staken. Hoe minder er van de onderbreuk overblijft - hoe meer leven in de bodem!
FR/ Des saçons dans le sol? Des élèves de l'école Steiner, de l'école primaire Les Pommiers, de l'école Sint-Stevens, de l'école De Groene et de l'école Raymond van Belle ont comparé les saçons qu'ils avaient mis dans la terre il y a plusieurs mois. Moins il reste de tissu, plus il y a de vie dans le sol!

Boerkozenland

MISSIE

- Productief landschap beheren
- Landbouw en natuurverenigen met elkaar

GOVERNANCE

- Technisch team van landbouwspecialisten, boswachters, en parkwachters

FINANCIËEL

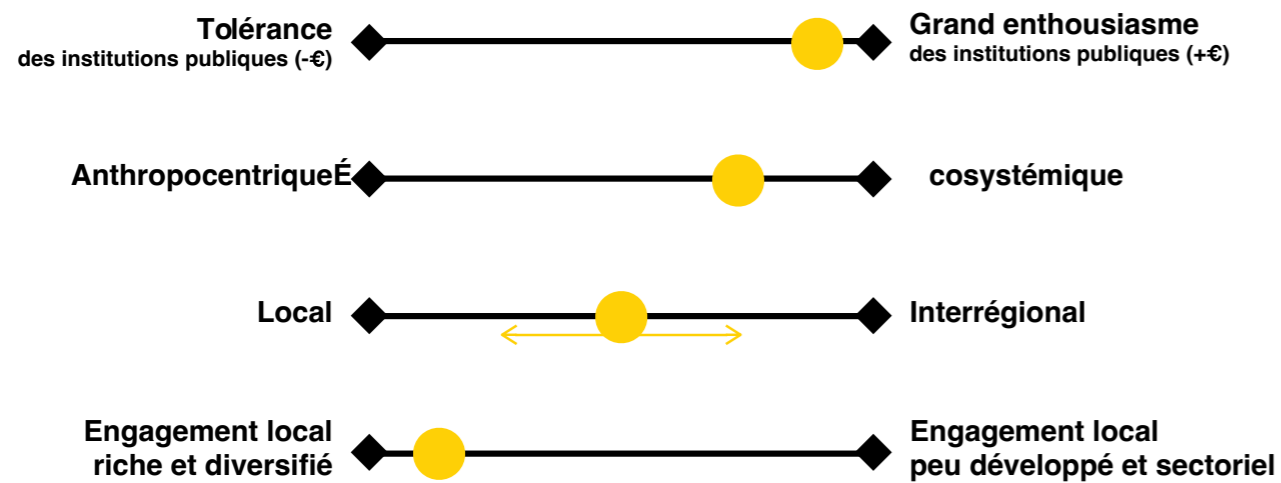
- Europees (lokale economie)
- Gemeenschappelijk Landbouwbeleid

BESTENDIGING & VERANKERING

- Aangepast Gewestplan

TYPE-ACTIES

- Vewerking landbouw (> stedeling)
- P2P kennisnetwerk
- Organisatie van vrijwilligers
- Hoeves worden productieve boerderijen
- Maaresten worden verzameld in functie van compost
- Boerkozenfeest
- Aanleg van wetlands
- Samen nadenken over erosiewerende maatregelen
- ...



Boerkozenland Pays Paysans

NL/ Stroop je mouwen maar op, want je betreedt **Boerkozenland!** Hier vormen verschillende kleine initiatieven samen één groot productief landschap. Met maar liefst 450 hectare aan vruchtbare bodem is Boerkozenland klaar om deze lente volop te groeien en bloeien! Neerpede is altijd al dé plek bij uitstek geweest waar de lokale landbouwers aan intensieve kleinschalige groenteteelt deden. Ze werden ook wel 'boerkozen' genoemd. En ook in de 21ste eeuw zetten we deze traditie voort om Brussel van Good Food te voorzien. Maar er is werk aan de winkel! Heb jij de juiste handen om onkruid te komen wieden? Of ben je eerder een echte bûmplanter om die belangrijke haagkanten aan te leggen? Kan je goed koken of inmaken en help je dus liever mee in de keuken? Of ben jij die handige Harry die graag mee sleutelt aan kleinschalige tractoren en andere landbouwsnuffjes? Ben je een geboren verkoper of eerder de dierenliefhebber die onze koeien, paarden en schapen in het oog houdt? Wees welkom om bij één van de vele takken in onze boerderij mee te helpen! Je krijgt er gegarandeerd honger van, en je kan zeker een deeltje van de winst mee oogsten!

FR/ Retrouvez vos manches, car vous entrez dans **Pays Paysans!** Ici, plusieurs petites initiatives se combinent pour former un grand paysage productif. Avec pas moins de 450 hectares de terres fertiles réparties entre les différentes fermes du territoire, le Pays Paysans est prêt à pousser et à fleurir en abondance ce printemps! Neerpede a toujours été le lieu où les agriculteurs du coin pratiquaient le maraîchage intensif à petite échelle. On les appelait aussi 'maraîchers'. Au 21e siècle, nous perpétons cette tradition qui consiste à fournir à Bruxelles une alimentation Good Food. Mais il y a du pain sur la planche! Vous avez la main verte pour venir désherber? Ou vous préférez aider à planter des haies en bordure de champs? Votre êtes un bon cuisiner ou un fin connaisseur des techniques de conservation et préférez donc aider en cuisine? Ou bien vous êtes plutôt un bricoleur qui aime bidouiller des petits tracteurs et autres outils agricoles? Vous êtes un vendeur né ou plutôt un amoureux des animaux, prêt à surveiller nos vaches, nos chevaux et nos moutons? N'hésitez pas à venir donner un coup de main dans l'une des nombreuses fermes du Pays de Neerpede! Cela vous ouvrira assurément l'appétit et vous s pourrez certainement récupérer quelques légumes pour vous!



Good
Food

West.Brussels

MISSIE

- Groene long van het Gewest beschermen en ontwikkelen

GOVERNANCE

- Programmteam met Brussel Leefmilieu, BMA, Urban, Dienst Wonen,...
- Private ontwikkelingen

FINANCIËEL

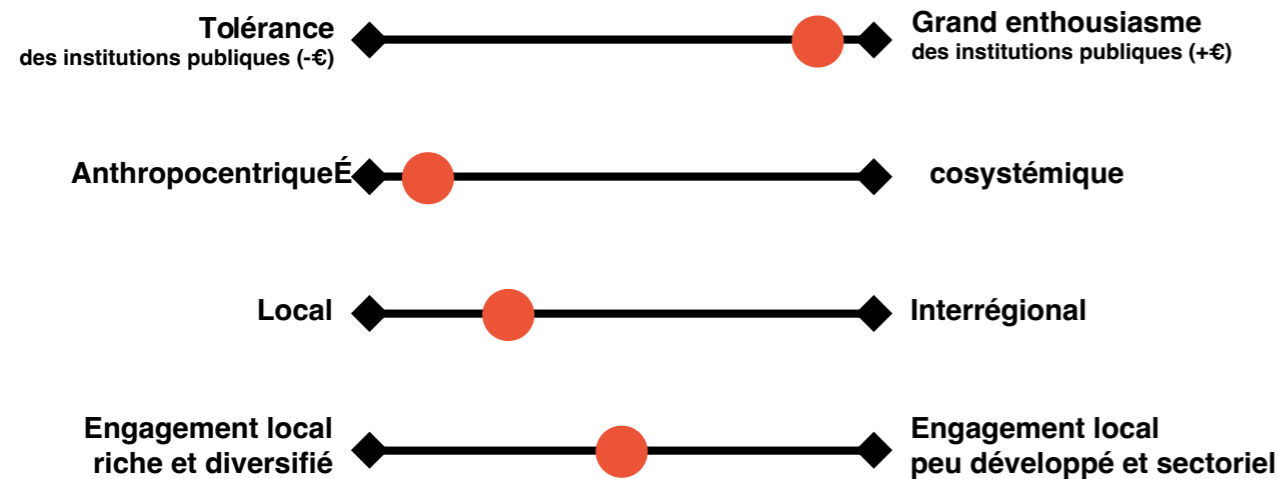
- Investeringsgeld van het Gewest
- Imago Brussel
- EU-middelen
- ...

BESTENDIGING & VERANKERING

- Stedenbouwkundig masterplan

TYPE-ACTIES

- Toeristische routes & paden
- Zomerfestival
- Volkstuinen
- Fietsen door het water
- Fietsverhuur
- Barbecueën in het park
- Boerenmarkt
- ...



WEST.BRUSSELS

Groene long van het Gewest Poumon vert de la Région

450 ha OPEN RUIMTE
L'ESPACE OUVERT

ONTSPAN TUSSEN DE DIEREN
SE DÉTENDRE PARMIS LES ANIMAUX

- 5 BIOLOGISCHE BOERDERIJEN / FERMES BIO
- 4 SPORTCLUBS / CLUBS SPORTIFS
- 3 FIETSRoutes / PISTES CYCLABLES
- 2 VOLKSTUINEN / JARDINS FAMILIAUX
- 1 PAARDENMANEGE / CENTRE ÉQUESTRE

PUBLIEKE ZWEMVIJVER
ÉTANG DE NATATION PUBLIC

17 CULINAIRE ADRESJES
ADRESSES CULINAIRES



NL/ Welkom in het grootste Landschapspark van het Brussels Hoofdstedelijk Gewest, met maar liefst 450 ha aan ademruimte voor de stedeling. Dit gebied is de letterlijke achtertuin van iedere Brusselaar en is vlot bereikbaar via metro, bus, fiets en wagen. Het is een stadspark met het karakter en de weidsheid van het heuvelachtige Pajottenland. Open Brussels biedt evenveel rust als het Zoniënwoud, maar heeft ook een enorm divers aanbod voor zij die zich willen uitleven. Dit park produceert de groenten en fruit voor de Brusselaar en vormt tegelijkertijd één grote sportcampus. Kom golfen tussen de koeien, lopen tussen de schapen, zwemmen tussen de eenden en voetballen tussen de spruitjes. Of wil je gewoon rustig wandelen en met de familie een koffie drinken aan de vele vijvers van het gebied? Ontdek de vele restaurantjes, gezellige cafés en charmante theehuisjes in tal van historische gebouwen. Kortom, West.Brussels heeft voor elk wat wils!

FR/ Bienvenue dans le plus grand parc paysager de la région de Bruxelles-capitale, avec pas moins de 450 hectares d'espaces de respiration pour le citoyen. Ce parc est littéralement l'arrière-cour de Bruxelles et est facilement accessible en métro, en bus, en vélo et en voiture. Avec le caractère et la grandeur du Pajottenland, West.Brussels offre la tranquillité de la Forêt de Soignes, ainsi qu'une diversité de possibilités pour ceux qui veulent se dégoûter les jambes. Ce parc produit les fruits et les légumes des Bruxellois et constitue en même temps un grand terrain de sport: venez jouer au golf parmi les vaches, vous promener parmi les moutons, nager parmi les canards et jouer au football parmi les choux! Ou bien vous voulez simplement vous promener en toute tranquillité et prendre un café en famille au bord d'un des nombreux étangs de la région? Découvrez les nombreux restaurants, les cafés accueillants et les charmantes maisons de thé logées au sein des bâtiments historiques. En bref, à West.Brussels, il y a en pour tous les goûts!



Een slogan voor het Land van Neerpede

In een volgende stap zijn we op 18 januari 2024 (Session scenarios) samengekomen met lokale actoren en beleidsmakers (CA) om een volgende stap te zetten. Tijdens deze sessie hebben nagedacht over een **slogan** en het verder definiëren van de **(1) missie, (2) governance, (3) financiering, (4) bestendinging en verankering en (5) type-acties** van de ideale coalitie van het Land van Neerpede.

Dit gebeurde op basis van de 6 referentieprojecten en de 4 fictieve scenario's. De oefening was niet om één scenario te kiezen, wel om de fundamenten van een coalitie te definiëren die overleeft/zinvol is/weerbaar is in elk van deze vier scenario's.

We verdeelden ons over drie kleinere groepen om na te denken over de slogan en de 5 punten. Tijdens het overlopen van de posters van de drie groepen zijn er een aantal aspecten die terugkwamen over de drie groepen heen:

- De drie slogans hebben gemeen dat ze gaan over het 'voedende' karakter van het gebied ('voedend voor fauna en flora, maag en geest')
- Een missie rond het beschermen van de kwaliteiten van het landschap, waarin zowel natuur, productieve landbouw als vrije tijd samenkomen;
- Niet één thema of sector domineert, maar het samenspel, evenwicht en de draagkracht van het landschap staan centraal;
- Activiteiten en ontwikkelingen moeten de ecologische draagkracht van het landschap verhogen eerder dan het te verzwakken;
- Bijvoorbeeld het stimuleren van sportactiviteiten in de open ruimte, en het limiteren van infrastructuurontwikkelingen voor indoor sport.
- Er is nood aan een vorm van governance gekoppeld aan de bescherming van het landschap;
- De invoering van beleidsinstrumenten, zoals een landschapsharter of dergelijke;
- De coördinatie van de coalitie moet worden gecentraliseerd binnen één structuur.
- ...

“Un pays qui nourrit/ alimente le vivant”

“De plaats waar de natuur voor je zorgt terwijl je zorg voor de natuur draagt”

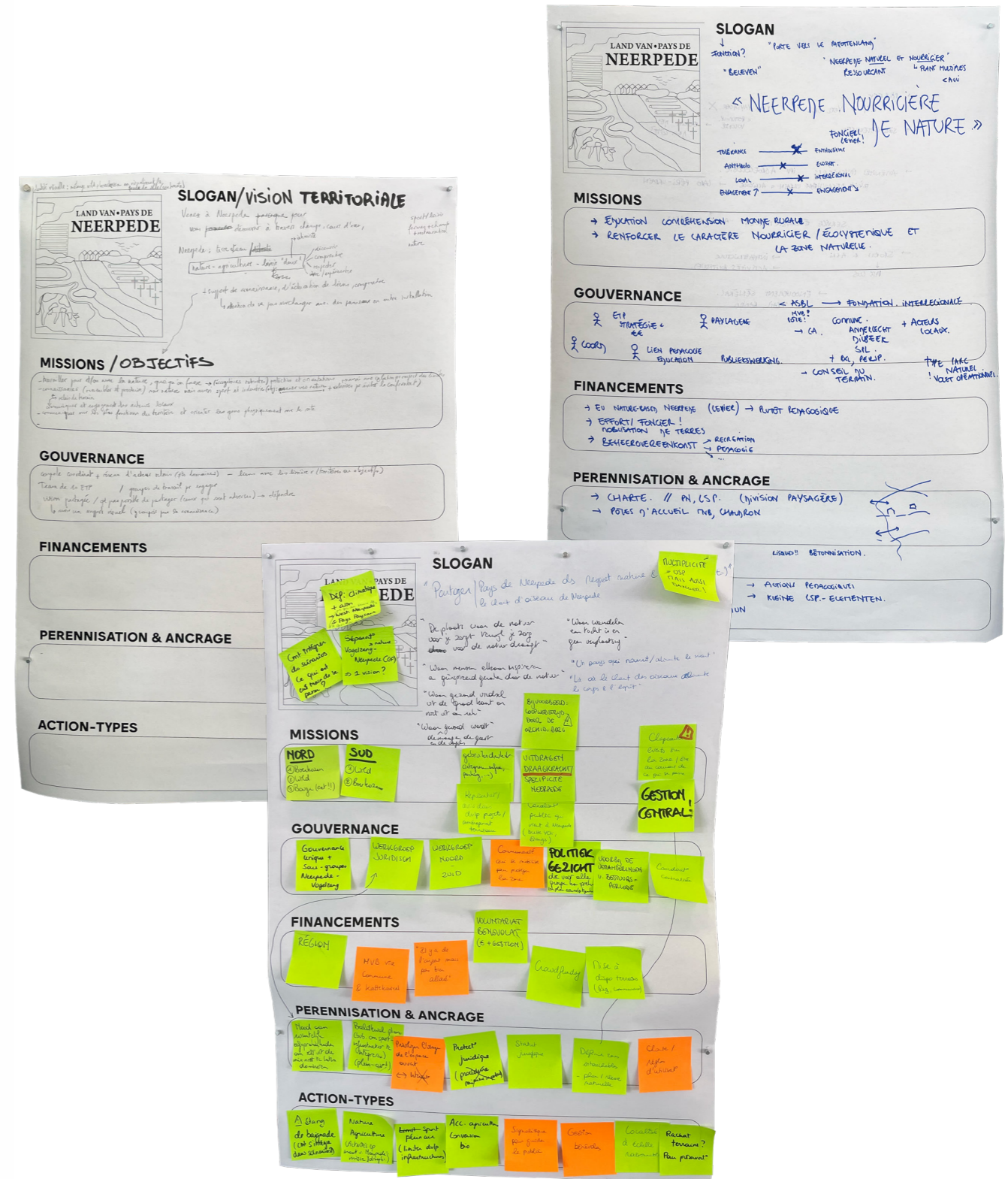
“Neerpede, Nourricière de nature”

“Waar de maag, de geest en de vogels gevoed worden”

“Porte vers le Pajottenland”

“Beleef Neerpede”

Nature – Agriculture – Loisirs “doux”



GROEP 1

Deelnemers:

- Zofia Zaniewski, Smala Farming
- Pere Serra Creus, LDC Vives
- Marie-Hélène Steurs, Commune Anderlecht
- Flore Schmit, Bruxelles Environnement
- Ilse Wuyts, Bruxelles Mobilité

Facilitatie: Catherine Fierens & Leonie Martens

MISSIE

- Erkenning, kwalitatieve bescherming van het landschap
- Werken voor en/of met de natuur in alle activiteiten > richting natuur / meer natuur brengen
 - Ecologische ruimtes hebben voor elke functie
 - Robuuste ecosystemen
 - Beschermen & uitbreiden + sturen
- Kennis (verzamen en produceren) over natuur maar ook sport/vrije tijd en economische activiteiten (boerderijen, velden, restauratie, enz.)
- Verbind met het terrein
 - Communicatie en betrokkenheid van lokale belanghebbenden
 - Waardering voor positieve acties, contact leggen om grenzen van wat niet te doen beter te kunnen handhaven, confrontatie vermijden
- Communiceren over de verschillende functies van het gebied en bezoekers naar bepaalde plaatsen sturen.
- Ondersteuning van kennis, educatie, verbindingen, begrijpen

GOVERNANCE

- Koepelcoördinatie + netwerk van actoren (uit verschillende domeinen)
- Verbindingen met randgebieden (zowel in termen van gebieden als doelstellingen)
- Een team van 10 FTE is zeer nuttig!
- Werkgroepen om lokale belanghebbenden te betrekken
- Gedeelde visie = weten waar we naartoe gaan
- Visuele ondersteuning (ook voor de erkenning)

BESTENDIGING EN VERANKERING

- Noodzaak van een verankering om de bescherming van het landschap mogelijk te maken.

Opmerkingen & aanvullende observaties:

- Noodzaak van een unieke visie voor het gehele gebied, maar verschillend ontwerp voor elke zone
- Een mix van verschillende scenario's uit de voorgestelde opties
- Visuele identiteit: Combinatie van Wild Neerpede en Boerkozenland + Brussel -> contrast tussen stad en open ruimte
- Als we Brusselaars aantrekken moeten we letten op drukte: openstellen voor het grote gebied van en rondom Neerpede
- Educatie voor respect: kennis verzamelen en produceren + verspreiding
- Opletten dat het niet overladen wordt met borden of andere bewegwijzering

GROEP 2

Deelnemers:

- Elsa Coslado, Bruxelles Environnement
- Jorg De Vrieze, Provincie Vlaams-Brabant
- Sophie Dubois, Bruxelles Environnement – Parc de Neerpede
- Renaud Bocquet, Vlaamse Landmaatschappij
- Christophe Bourgeois, Commune Anderlecht
- Clara Dinéty, Ferme du Chaudron

Facilitatie: Lene De Vrieze

MISSIE

- Het voedende en ecosysteemkarakter van Neerpede als belangrijk natuurlijk gebied versterken.
- Burgers opnieuw verbinden met de wereld en de realiteiten van het platteland (educatie en begrip).

GOVERNANCE

- Team met meervoudige expertise:
 - 1 FTE coördinatie
 - 1 FTE strategie en fondsenwerving (ondersteuning van subsidieaanvragen en organisatie van een 'level playing field')
 - 1 FTE landschapsfacilitatie (opzetten van beheersovereenkomsten, installatie van kleine landschapselementen ter ondersteuning van het ecosysteem, enz.)
 - 1 FTE verbinden van pedagogie, educatie (het leggen van verbanden tussen bedrijven en organisaties en scholen)
 - 1 FTE publieksbewustmaking/communicatie
- Een structuur vergelijkbaar met die van het Natuurpark (bijvoorbeeld Burdinale-Mehaigne) lijkt relevant, met een strategisch en operationeel aspect.
- Raad van Bestuur met:
 - Gemeenten Anderlecht, Dilbeek, Sint-Pieters-Leeuw
 - Brusselse overheidsinstanties (BE, stedelijk, perspectief, BEE, enz.)
 - Terreinadviesraad (vergelijkbaar met wetenschappelijke en technische adviesraad van het Natuurpark Burdinale-Mehaigne)
- Een vzw in eerste instantie; te onderzoeken of een interregionale stichting op lange termijn zinvol is.
- Te onderzoeken of de Maison Vert et Bleue deze rol kan opnemen.

FINANCIËEL

- Europese fondsen (natuurlijke, educatieve of sociale - eerder dan het Gemeenschappelijk Landbouwbeleid (PAC), omdat het voor overheidsinstellingen gemakkelijker is om de educatieve/sociale functie te waarderen dan de agrarische meerwaarde.
- Het afsluiten van beheersovereenkomsten.
- Behoefte aan een gezamenlijke inspanning om gebied te bundelen

BESTENDIGING EN VERANKERING

- Landschapscharter (vergelijkbaar met het Natuurpark Burdinale-Mehaigne) - het opstellen van een gedeelde landschappelijke indeling.
- Sociale verankering: ontvangstcentra zoals Maison Verte et Bleue (en Ferme du Chaudron) spelen een belangrijke rol in de zichtbaarheid ("als je er langs gaat, klop je op het raam").

TYPE-ACTIES

- Pilootproject voor het delen van land op basis van ecosysteemactiviteiten en landbouw
- Educatieve activiteiten.
- Kleine landschapselementen.
- Stimuleren van beheersovereenkomsten.

Opmerkingen & aanvullende observaties:

- Een van de grote risico's voor Neerpede op dit moment is de verstedelijking van het land! Er moet actie op dit gebied worden ondernomen;
- Sportactiviteiten leggen een grote druk op natuurlijke/agrarische functies - er moet meer verbinding worden gemaakt om de algemene belangstelling voor trailrunning/wandelen in het voordeel van het landschap te sturen (in plaats van tot vernietiging ervan)
- In Dilbeek is een ruimtelijk uitvoeringsplan opgesteld rond thema's van open ruimtes (het is interessant om de verbinding te maken met naburige gemeenten)
- Het Landschapspark Pajottenland is niet van de grond gekomen, er is een wens dat het meer van onderaf begint, maar we hebben beide kanten nodig (van onderaf en van bovenaf)

GROEP 3

Deelnemers:

- Koen De Leeuw, Maison Verte et Bleue
- Emilie André, Cabinet Maron
- Bernadette Stallaert, CCN Vogelzang
- Michel Bocquet, Guide nature Anderlecht
- Idalie Devriendt, Commune Anderlecht

Facilitatie: Léna de Brabandere & Bram Vandemoortel

MISSIE

- Onderscheid tussen Noord en Zuid
 - Noord: Missies gericht op 1) Boerkozen; 2) Wild; 3) Bougeert
 - Zuid: Missies gericht op 1) Wild; 2) Boerkozen
- Vertegenwoordiging, recht op advies/inspectie van lopende ontwikkelingen, vermindering van de druk op het gebruik van ruimte op het grondgebied (parkeren, sportinfrastructuur, ...).
- De draagkracht van het gebied (bezoekers) bepalen (bv. bezorgdheid over aantal bezoekers wanneer de zwemvijver operationeel is)
- Gecentraliseerd beheer:
 - Overzicht van alle evenementen die plaatsvinden: voorschrijven van te respecteren maatregelen, enz.
 - Beheer van natuur harmoniseren.
 - Overdracht van geharmoniseerde informatie.

GOVERNANCE

- Unieke governance met een onderscheid (subgroepen) tussen Neerpede (Noord) en Vogelzang (Zuid).
- Gecentraliseerde coördinatie.
- Juridische werkgroep - belang van juridische bescherming van het gebied.
- De gemeenschap (lokale verenigingen, vrijwilligers, overheidsinstanties, burgers, enz.) die betrokken is bij Pays de Neerpede (partnerships, projecten), moet zich mobiliseren om het gebied te beschermen in geval van problemen - de coalitie verankeren in haar territorium zodat deze wordt gedragen en verdedigd door iedereen.
- Politieke aanwezigheid: het project handhaven ondanks administratieve/politieke veranderingen.

FINANCIËEL

- Regionaal: beschikbaar stellen van grond
- Gemeentelijk:
 - De gemeente Anderlecht bevindt zich in een financieel gecompliceerde situatie.
 - Het geld wordt niet goed toegewezen
 - Beschikbaar stellen van grond
 - Beschikbaar stellen van ruimtes (MVB,...)
- Crowdfunding
- Vrijwilligerswerk (LET OP: beheerskosten)

FINANCIËEL

- De voorkeur geven aan het gebruik van open ruimtes (vs. "binnen" infrastructuur). Bijv.: indoor sportfaciliteiten vs. wandelpaden.
- Er is behoefte aan een solide juridisch kader dat niet kan worden omzeild (bijvoorbeeld via de procedure van minimale betekenis).
- Definiëren van onaantastbare gebieden op de kaart / natuureservaten.
- Creëren van een charter (geharmoniseerd)/ regels voor het gebruik van ruimtes.
- Nood aan een juridische status voor de coalitie.

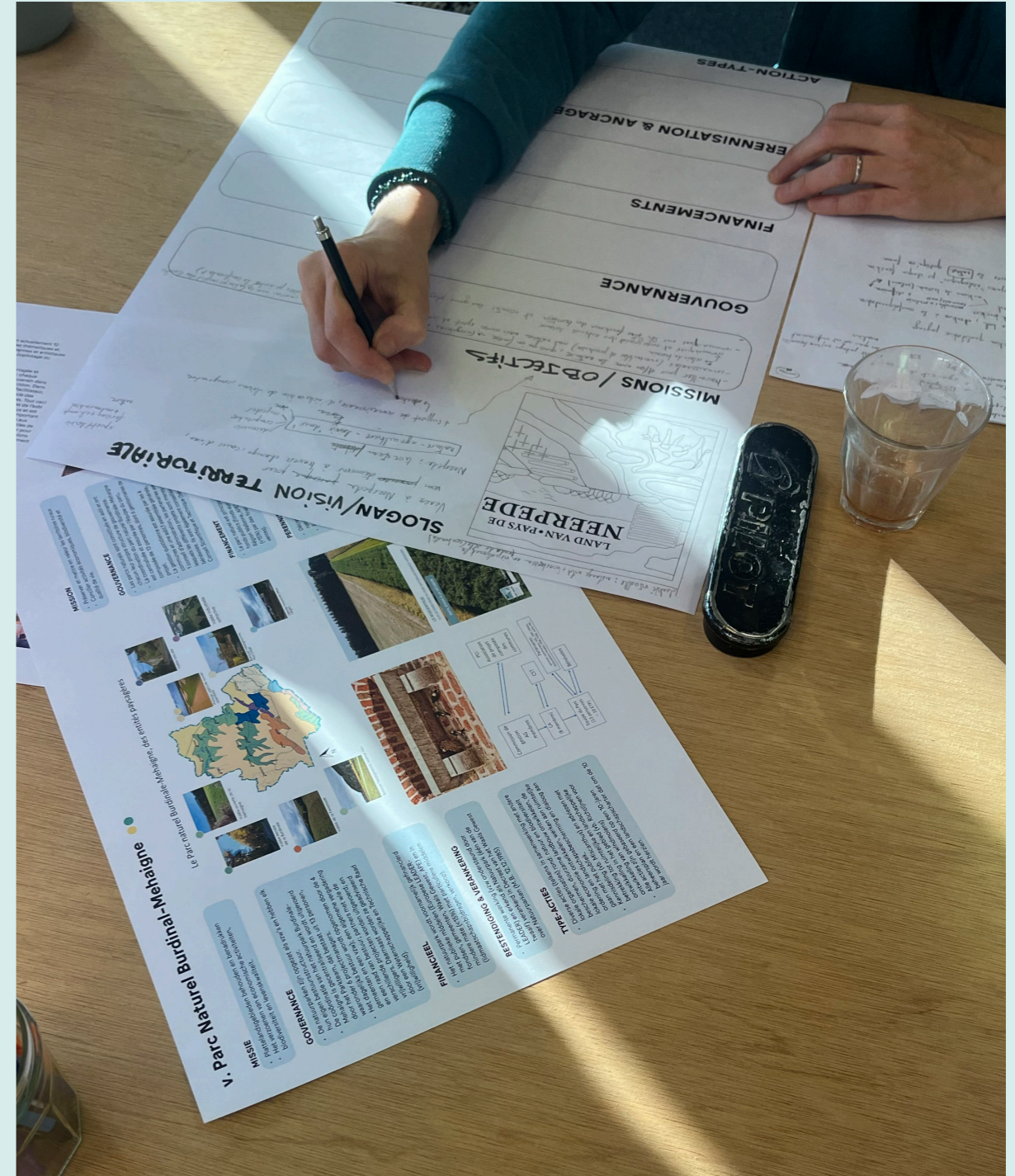
TYPE-ACTIES

- Activiteiten voor buitensport
- Ondersteuning van boeren bij de omschakeling naar biologische landbouw
- Signalering om het publiek te begeleiden (overbelasting van gebieden vermijden)
- Beheer van vrijwilligers
- Voorzien van activiteiten op een redelijke schaal (het doel is niet dat heel Brussel naar Neerpede komt en de druk op de open ruimtes verhoogt)
- Aankoop van gronden

Opmerkingen & aanvullende observaties:

- Integratie van lopende ontwikkelingen in de scenario's (zoals zwemvijver, boomgaard...).
- Onderscheid tussen Neerpede (landbouw, Good Food) en Vogelzang (natuur) maakt het moeilijk om gebiedsbrede visie te hebben.
- Verwelkomen van lokaal en minder lokaal publiek



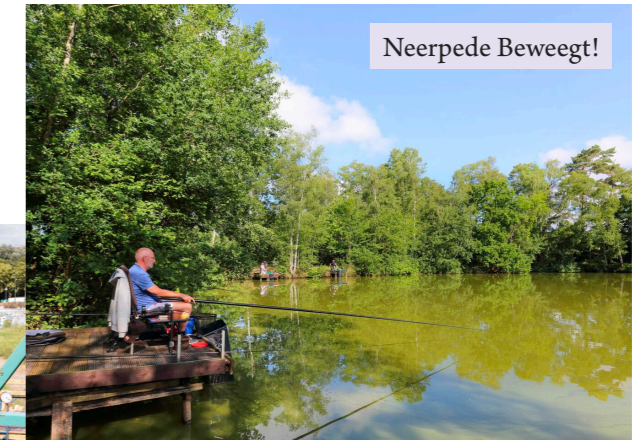


Acties en rollen

Het vormen van een entiteit vraagt tijd, ruimte en financiële middelen. Toch kan er vandaag actie worden ondernomen. Door enkele no-regret acties op te zetten, zoals een Boer(koz)enfeest, landschapsverbetering door bewegwijzering en wandelingen of een project dat werkt rond de talrijke vijvers en bronnen, leren we al doende. Nadenken vanuit concrete acties helpt ook om rollen scherp te stellen. Zo kwam een coördinator, programmeur, gatekeeper en technisch expert sterk naar voor, gekoppeld aan een divers netwerk aan (bestaande) partnerorganisaties.

Type-acties

De vier schakels, waarvan de keuze afhankelijk is van externe factoren die inherent verbonden zijn met de ruimere context, bepalen hoe de entiteit van het Land van Neerpede wordt ingericht. Dit beïnvloedt ook hoe de type-acties worden uitgevoerd. Volgens de vier fictieve scenario's geven we een overzicht van hoe de inrichting van de entiteit mee bepalend is voor de uitrol van acties.



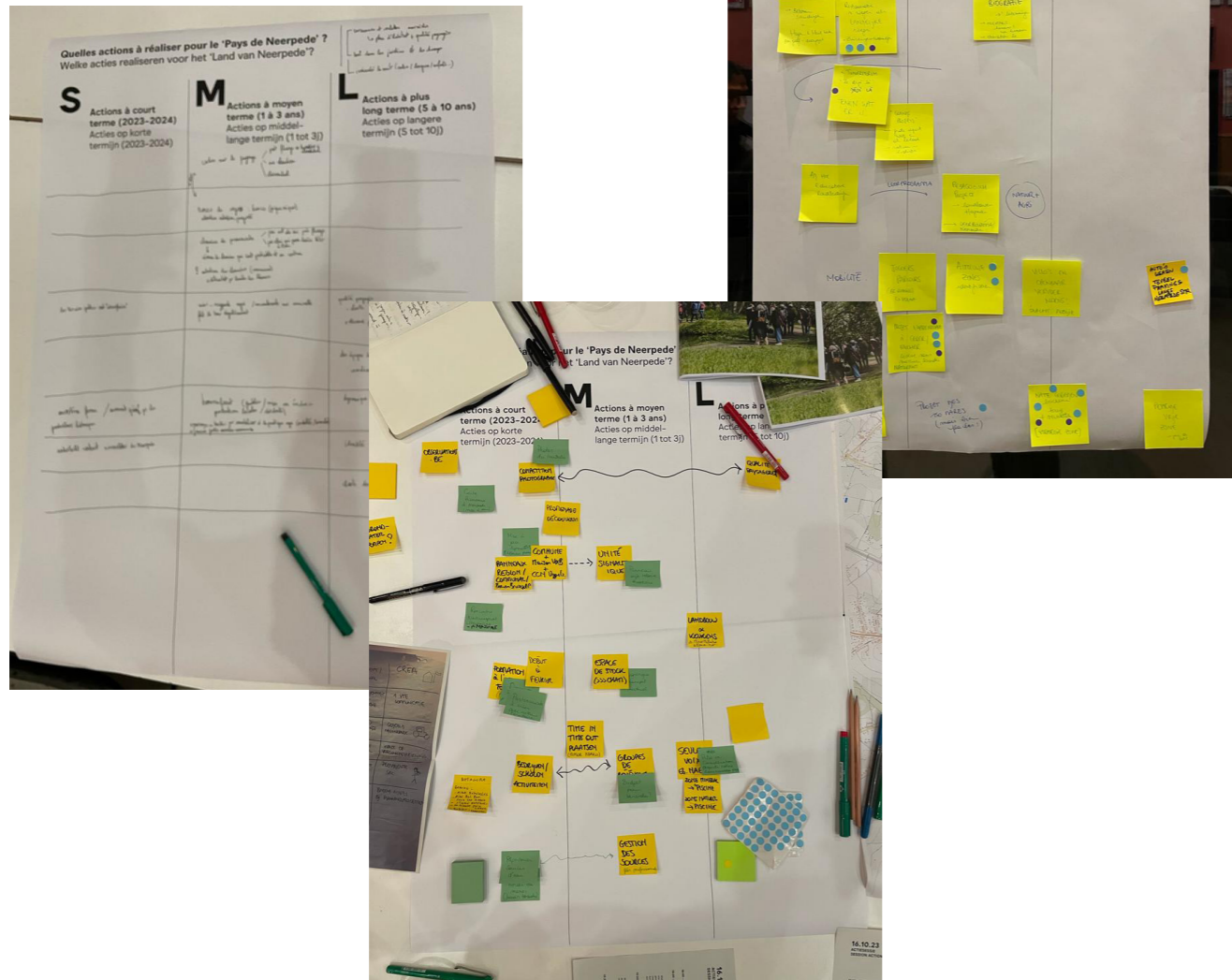
	Wild Neerpede	Neerpede beweegt!	Boerkozenland	West.Brussels
Signalisatie	Informatie rond fauna en flora	Geschiedenis van de plek	Informatie rond bedrijfsvoering	Plan met activiteiten en regels
Festiviteiten	Vogeltelweekend	Buurtfeest voor de drie valleien	Boerkozen-oogstfeest	Stedelijk zomerfestival
Boomplantactie	Botanische diverse boomsoorten	Geboortenbos	Voederbomen voor vee	Stiltebos voor de drukke stad
Vrijwilligers-netwerk	Boomplantactie, boswachters,...	Zonnepanelen, boomplantactie	Veldbewerkingen, schapenhoeders,...	Vuilnis rapen
Vijvers	Natte natuur en waterkwaliteit	Visvijver	Bufferbekkens tegen droogte	Zwembijver (Pool is cool)
Programma Ferme Du Chaudron	Boswachterslokaal	Cultureel centrum	Machine-opslag, verkooppunt	Café, poortgebouw, infopunt

Uitrollen van acties?

Om het unieke kapitaal van Neerpede te beschermen is het belangrijk om per direct enkele acties uit te rollen. Deze acties moeten de ecologische draagkracht van het landschap verhogen. Samen met lokale actoren dachten we op 16 oktober 2023 (Session actions) na over mogelijke acties die de coalitie van het Land van Neerpede zou kunnen realiseren op korte termijn, die representatief zijn voor de langere termijn.

Wat staat er vanuit jullie organisaties sowieso al gepland? Wat lukt nog niet om vandaag alleen te realiseren? Wat zijn de test-acties die ons als groep in staat stellen om een betere beeld te krijgen van wat de gebiedscoalitie kan doen?

Tijdens de sessie werden de actoren verdeeld over drie kleinere groepen waarin ze nadachten over acties die de gebiedscoalitie zou kunnen uitrollen op zowel korte, middellange als lange termijn (S-M-L). Dit resulteerde in 3 posters vol met ideeën.



Test-acties

Tijdens de sessie werden drie test-acties gedefinieerd die we willen realiseren op korte termijn. Deze test-acties moeten een scherper beeld geven/tastbaar maken wat de gebiedscoalitie kan betekenen op korte, middellange en lange termijn. Het team van Brussel Leefmilieu-AWB-Rucola is er ter ondersteuning om deze acties te realiseren, maar ze worden best gedragen door groepen van actoren uit het 'Land van Neerpede' gebied.

Criteria voor deze drie acties:

- Thematisch verbonden aan open ruimte kwaliteit en ontwikkeling
- Verbindend: meerdere actoren betrekken in de uitrol ervan (niemand zou het vandaag alleen oppakken)
- Relevant voor de meerderheid van actoren in het gebied van Neerpede
- Hyper concreet, en realiseerbaar op deze termijn, tegen het einde van 2024 (met inhoudelijke betekenis op de langetermijn)

1 Behoud en valorisatie van de talrijke vijvers en bronnen

Ideeën: Verbeteren van wetlands, strategie voor bescherming en herstel van wetlands, toevoegen van vijvers, enz.

Welke actoren betrekken? Coordiantion Zenne, BE Service Eau, CCN Vogelenzang, Natuurpunt, Jardin des Ronces, Smala Farming, Gemeente Anderlecht (dienst duurzame ontwikkelingen) etc.

2 Landschapsverbetering door wegbewijzing en wandelingen

Ideeën: Herstel van plattelands-/corridorpaden, verbetering van uitzichten, updaten en standaardiseren van wegbewijzing, duidelijke afbakeningen, markeren van projecten/gebieden met borden of kunstwerken.

Welke actoren betrekken? Maison verte et bleue, Commune d'Anderlecht Sport-Tourisme, CCN Vogelenzang, Neerpede Blijft, BE (stimuleren werkgroep)

3 Boer(koz)enfeest

Ideeën: Openstelling van boerderijen voor het publiek (opening van de Ketelboerderij, met een speciaal moment voor historische producenten), Boerenfeest (voor het grote publiek, met aandacht voor lokale producten, ook speciaal voor buurtbewoners).

Welke actoren betrekken? Ferme du Chaudron, Neerpede Blijft, Manège Amazone, Graines de Paysans, etc.

GROEP 1

Deelnemers:

- Johan Van Waeyenberge, Neerpede Blijft!
- Zofia Zaniewski, Smala Farming
- Yannick Laurent, Sauvegardons Neerpede
- Bernadette Stallaert, CCN Vogelenzang
- Kevin Lamont, Commune Anderlecht, Service sports
- Koen De Leeuw, Maison Verte et Bleue

Facilitatie: Lene De Vrieze

S Acties op korte termijn (2023-2024)

Recyclage du dossier de classement élaboré par NP Blijft;

- Identification des bâtiments à classer
- Hagen en houtkantenplan
- Projet de restauration de routes en tant que routes rurales, combinées avec des stations d'épurations d'eau
- ...

Ad hoc educatieve rondleidingen

Identifier zones humides et sources

- Jardin des ronces (mare)

M Acties op middellange termijn (1 tot 3j)

Landschapsbiografie (à partir du 'déjà là')

- Inventaire de humains & de non-humains à partir d'une observation intégrée
- S'inspirer du 'tuiniersforum' (observations.be)

Gedeeld pedagogisch project/leerprogramma voor Neerpede (vanuit natuur en landbouw samen)

Identifieren 'autoluwe zones' / zones à accès limités

Projet d'apprentissage à gérer/faucher sans machines lourdes

Projet des 150 mares – Mais bien placées et bien réfléchies (cf. Projet Woluwe)

- La zone humide près du Koevijver

L Acties op langere termijn (5 tot 10j)

Grand besoin de villos et de transport publics (et plus de sécurité nocturne) Trop de parking le long de la rue Neerpede

Protection des zones humides, vernatten (stratégische zones)

Pesticide vrije zone

GROEP 2

Deelnemers:

- Jean-Pol Renoy, CCN Vogelenzang
- Daniel Walravens, Amazone
- Clara Dinéty, La Ferme du Chaudron
- Pere Serra Creus, LDC Vives
- Rita Dumont, Neerpede Blijft!
- Jan Pille, Bruxelles Environnement

Facilitatie: Catherine Fierens

S Acties op korte termijn (2023-2024)

Problème de 'brol' sur les terrains, visibles depuis les rues. Les terrains publics devraient être les premiers à être exempts de paires

Moment festif : ouverture de la ferme du chaudron, avec moment spécial pour les producteurs historiques

Communication, identité : Une newsletter Neerpede dans Anderlecht contact

M Acties op middellange termijn (1 tot 3j)

Installer des cadres (physiques) pour montrer les qualités du paysage.

- Du pont Fluxys vers Koeivijverdal et Vlaesendael
- Depuis la rue du chaudron vers le moulin du Luizenmolen
- Depuis le Vlasendael vers la vallée

Installer des zones de repos, pique nique (bancs, poubelles...). Attention : propreté, entretien. Lien entre cadres et zones de repos. Obtenir un réseau de promenade complet et continu. Praticable, bien entretenu. Délimiter clairement pour éviter empiètement labours.

Exemple de mauvaises conditions :

- Chemin vers pont fluxys en cul de sac
- Chemin derrière tir à l'arc

Mini-recyparc spécial pour agriculteurs. Camionnette de récolte d'encombrants qui fait le tour régulièrement.

Moment festif : boerenfeest, pour le grand public, mise en évidence des productions locales, aussi spécialement pour les résidents du territoire

(proposé par mail par après par Clara) Identifier les arbres de Neerpede sur <https://arbres.cartobru.be/about>

L Acties op langere termijn (5 tot 10j)

Charte qualité du paysage + steward pour sensibiliser, aider à changer les habitudes (aussi du public qui se promène)

Une équipe de volontaires locaux pouvant être disponibles pour une variété de tâches, coordonnés par une personne centrale. Nécessité de salaire pour la coordination.

Une dynamique 'festive' et conviviale, des liens

Une identité positive, qui implique aussi le respect

Charte des plantations (espèces, entretien). Aussi comment entretenir les haies et arbres qui dépassent sur les rues pour permettre le passage des tracteurs.

GROEP 3

- Deelnemers:**
- Daniel Haustraete, Natagora
 - Marie-Hélène Steurs, Anderlecht
 - Myrthe Meylaerts, Minor Ndako
 - Wim Veys, Natuurpunt
 - Eliane Cloës, Sauvégardons Neerpede
 - Yau Fan, MVB

Facilitatie: Léna de Brabandere & Bram Vandemoortel

S Acties op korte termijn (2023-2024)

Concours photos des paysages du pays de Neerpede

- Mettre en lumière les projets photo existants (ex : Sauvégardons Neerpede a réalisé un album photo des paysages autour de l'étang)
- Il existe des bases de données recensant les espèces (faune, flore) sur le territoire – Observations.be

Faire se rencontrer des acteurs qui n'interagissent pas encore. Par exemple, Ama- zone qui met son fumier dans la réserve du Koeivijver. Mettre en lien Natuurpunt avec Heymans et Amazone.

Cartographier les sources sur le territoire (ex : il existe une source non répertoriée sur le terrain de la roselière)

Mise en lien projets du territoire qui nécessitent des bénévoles avec :

- Organisations sociales
- Entreprises
- Ecoles

Visibiliser les activités qui prennent place sur le territoire (ex : Minor Ndako est à la recherche d'endroits pour Time in/Time out pour leurs bénéficiaires comme des espaces agricoles, cuisines ; la MVB veut lancer une nouvelle formation et souhaite explorer quels acteurs impliquer dans cette formation)
+ Mettre en lien des acteurs du territoire (Minor Ndako avec ETA ; Natuurpunt avec Heymans et Amazone)

M Acties op middel- lange termijn (1 tot 3j)

Mise à jour et homogénéisation de la signalétique sur le territoire : sentiers de promenades, mise en évidence de projets/espaces par des panneaux (ex : la roselière)

- Qui ? Commune (DD, sport, tourisme) + MVB + CCN Vogelzang + Neerpede Blijft – un GT avait déjà été lancé pour revoir la signalétique mais le travail n'a pas été poursuivi. Il y a déjà des PV's disponibles et une ébauche de réflexion. Réactiver ce groupe !

L Acties op langere termijn (5 tot 10j)

Mettre en évidence les qualités paysagères du territoire

Gestion des sources par des professionnels

Organe de mise en lien des acteurs du territoire

Organe qui puisse émettre des avis/participer activement aux réflexions autour des projets qui se développent sur le territoire. Organe avec représentation des différents secteurs du territoire (ex : prise en considération des enjeux environnementaux dans les nouveaux projets, cf. étang de baignade) – ONE VOICE

Espace de stockage pour le matériel d'entretien des réserves naturelles, qui sont gérées par des bénévoles car les bénévoles responsables doivent stocker ça chez eux, c'est encombrant (Koeivijver, Roselière)

Aide logistique au transport du matériel nécessaire pour gestion des réserves naturelles (ex : David a acheté sa voiture en prenant en compte la dimension transport matériel pour la roselière)

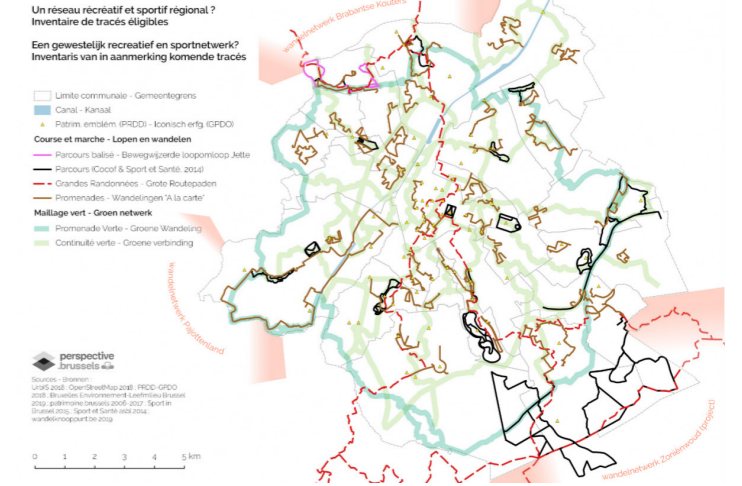
Les sources de la vallée du Neerpedebeek (Anderlecht)



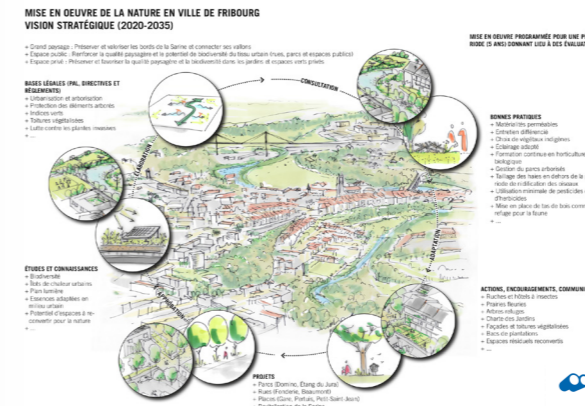
LÉGENDE: ● = sources | ● = sources disparues | ● = sources à identifier



Référence: Coordination Senne



Référence: Berunning

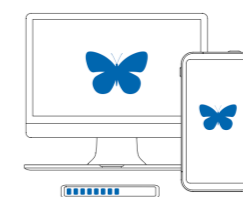


Référence: Charte Paysagère

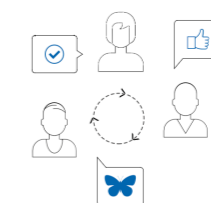


Referentie: Landschapskubus

Observations.be



Automatische sootherkenning



Deel met anderen

Referentie: Observations.be



Referentie: identité unique – Zoniënwoud



Idée: Newsletter dans Anderlecht Contact

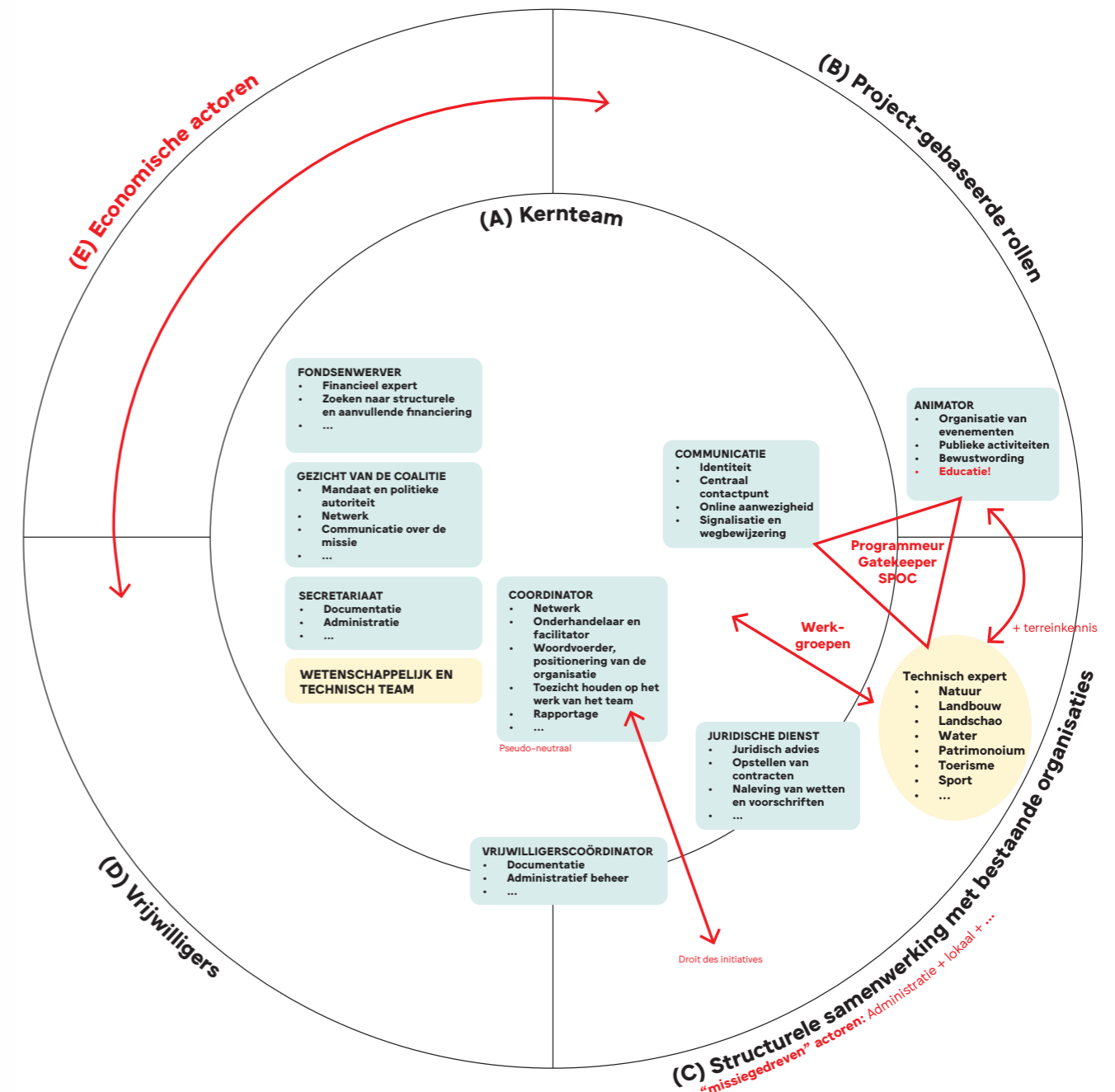
Rollen voor de entiteit

Tijdens het laatste gedeelte van de 'session scenarios' op 18 januari 2023, na het brainstormen over een slogan (zie p. 62), werd besproken welke rollen en expertise nodig zijn voor de entiteit van het Land van Neerpede.

Iedereen kreeg een kaartje in de hand met een bepaalde rol en moest dit positioneren op een roos met **centraal het kernteam (A)** en **daarrond strategische allianties zoals project-gebaseerde rollen (B), structurele samenwerking met bestaande organisaties (C) en vrijwilligers (D)**. Vervolgens overliepen we ze samen met de groep en verschoven we waar nodig. Deze oefening gaf een eerste aanzet voor het definiëren van rollen:



- De rol van **coördinator** bevindt zich in het kernteam. Het is belangrijk dat de coördinator zowel weet wat er binnen de kern gebeurt als daarbuiten, dat hij-zij het overzicht heeft
 - Hij-zij is best 'pseudo-neutraal' wat betekent onafhankelijk van de belangen van individuele organisaties, maar net vertegenwoordiger van het gedeeld belang van de diverse organisaties die achter de coalities staan. Dan kan hij -zij optreden als woordvoerder/gezicht voor deze groep.
- Er is nood aan mensen die het gebied goed kennen en die voldoende in contact staan met andere organisaties die het gebied (of delen van het gebied) nog beter kennen (vb. CCN Vogelenzang rond de Vogelenzangbeek)
- Een belangrijke rol in de kern is die van **SPOC**:
 - Hij-zij omschreven we ook als '**programmeur**' van het gebied: ze hebben het overzicht van de activiteiten en rollen van de andere organisaties in het gebied en kunnen zo de juiste verbanden leggen, bijvoorbeeld met de nodige expertises. Op lange termijn waken ze op de gedeelde visie en staan ze de verschillende activiteiten en organisaties bij in functies van de visie.
 - Daarnaast zijn ze ook **Gatekeeper**. Als een externe vereniging activiteiten wil organiseren, is het belangrijk dat het kern-team hier inspraak op heeft. Bijvoorbeeld in het geval dat er een initiatief is die een loopwedstrijd wil organiseren; dan moet er iemand zijn, een animator, die de juiste mensen samenbrengt en de juiste informatie verdeelt om te zorgen dat de looproute ook kansen biedt voor andere lokale organisaties (bvb. lopen langs de boerderijen en daar de bevoorrading organiseren) en risico's vermijdt (vb. Zorgen dat er geen hinder is voor natuurontwikkeling, de loopwedstrijd niet plannen tijdens oogstseizoen, etc.)
- Hoewel de coalitie heel veel verschillende thema's raakt is het niet per se noodzakelijk om binnen het kernteam een **technisch expert** rond elk thema te hebben. Het is eerder belangrijk dat vanuit het kernteam het contact wordt gelegd met de technische experts rond de verschillende thema's in de bestaande organisaties (publiek, middenveld of privé), op afroep (wanneer het nodig is) en vanuit samenwerkingen.
 - Met de kanttekening dat er op dit moment niet alle nodige expertise meteen beschikbaar is bij aanwezige organisaties (vb. vb. binnen administraties is de expertise niet stelselmatig aanwezig om de operationele ondersteuning te bieden bij alle types landbouwprojecten van A tot Z)
- Uit de referenties leren we ook dat het handig is om in de kern iemand te hebben met een **dubbele pet**: iemand die (1) de inhoudelijke materie beheerst en voldoende terreinkennis geeft en tegelijk (2) in staat is om subsidiedossiers te schrijven en projecten te coördineren (bv. Cf. Strategisch Project of Regionale landschappen).
- Waar we in deze sessie nog niet voldoende op zijn ingegaan: de connectie met meer **economische actoren (E)** in het gebied (bedrijven, horeca, landbouw etc.). Deze kijken met een andere blik omdat ze (deels) redeneren vanuit hun inkomen.





Voedend Land van Neerpede

De gelopen stappen en inzichten resulteren in een gedeelde reflectienota, die uitspraken doet over de toekomstgerichte visie, de uitdagingen op het terrein en de kritische randvoorwaarden voor een succesvolle entiteit.

Verschillende organisaties actief in het gebied onderschrijven hun engagement jegens deze reflectienota expliciet in een aparte intentieverklaring.

Gedeelde reflectie



Gedeelde reflectie Verkenning voor een entiteit voor een Voedend Land van Neerpede

MEI 2024

01/ Toekomstgerichte visie

Een Voedend Land van Neerpede



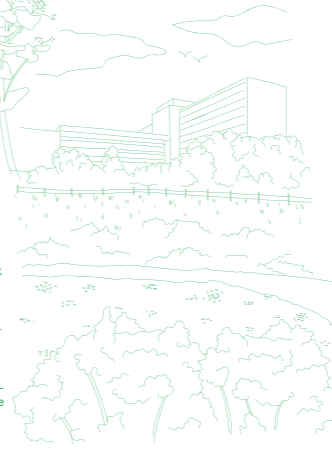
Een van oudsher voedend landschap

In de volksmond werd Neerpede de 'groentetuin van Brussel' of 'voortuin van Brussel' in het Pajottenland genoemd. Dat heeft het gebied te danken aan de vruchtbare leembodems van de Pedevallei, uitermate geschikt voor intensieve kleinschalige groenteteelt. Tot voor WOII teelden honderden Boerkozen op de hellingen en heuvelruggen er groenten en kruiden, genietend van de nabijheid van Brussel. Het Land van Neerpede functioneerde als een productief voedsellandschap.

Een voedend gebied voor alle Brusselaars

Vanaf de tweede helft van de 20e eeuw kent het gebied een bewogen planningsgeschiedenis. Daarover kunnen we boeken vol schrijven: het Land van Neerpede was het canvas voor heel wat – al dan niet gerealiseerde – grootschalige plannen zoals de Ring, een sportcomplex, het Erasmusziekenhuis, het Pedepark van de jaren 60, etc. Met het inzicht van vandaag kan men kritisch zijn over deze plannen en hun uiteindelijk resultaat, in het bijzonder met betrekking tot het verlies aan open ruimte of de impact van hun achterliggende processen. Denk bijvoorbeeld aan het vertrekken van veel bewoners en ondernemers als gevolg van de dreiging van onteigening.

Tegelijk zitten achter deze projecten verdedigbare doelen, die vandaag ook deel uitmaken van de unieke kwaliteiten van het Land van Neerpede: het aanbod aan zorg, sportvoorzieningen en ademruimte, niet enkel voor Neerpedenaars maar voor alle Brusselaars.



Uniek openruimtegebied in Brussel

Toch is het Land van Neerpede een uniek openruimtegebied in de grootstad Brussel: het is een landelijke groene long van 450 ha op amper 5 kilometer van de Grote Markt. Waar andere randstedelijke gebieden voor de uitdagingen staan van een verouderd woonpatrimonium, een postindustriële werklandschap en oververharding, heeft het Land van Neerpede heel wat natuurlijke en landelijke kwaliteiten kunnen behouden zoals open beeklandschappen, knobbenrijen, helleweggen, vergezichten of Brabantse hooives. Geen wonder dat het gebied vele wandelaars, joggers en fietsers aantrekt.

Water speelt een hoofdrol in het Land van Neerpede met vele wetlands, vijvers, natte bodems, beken, grachten en bronnen. Deze elementen van het watersysteem koesteren en herstellen is noodzakelijk voor de ontwikkeling van fauna en flora én voor de waterhuishouding op een grotere schaal.



Open ruimte blijven aansnijden in dit landschap is hoogst onwenselijk, niet enkel vanuit de landelijke kwaliteiten maar des te meer vanuit de ecosystemische rol van het gebied. Dat ecosysteem stopt trouwens niet aan de grens!



De open ruimte als sleutel voor een Voedend Land van Neerpede

In lijn met haar verleden en met de sociale en klimaatuitdagingen van de 21ste eeuw in het vizier, stellen we de rol van het Land van Neerpede als multifunctioneel voedend landschap voorop: voedend voor fauna, flora, maag en geest. De versterking van de open ruimte is de sleutel om dit voedende karakter te beschermen en meer nog, te versterken. Het Land van Neerpede is bij uitstek de plek om op voorbeeldstellende wijze natuurontwikkeling in een multifunctioneel randstedelijk landschap te realiseren; om in te zetten als experimenteer- en leerruimte voor natuurinclusieve landbouw en om te versterken als ademruimte via natuurinclusieve recreatie.



02/ Uitdagingen

Strijd om land, onleesbaar landschap en verspreide slagkracht

1

Op vandaag concurreren de verwachtingen van iedereen in het gebied met elkaar. Het multifunctionele karakter van het landschap kan een troef zijn, maar ook een val. De open ruimte en de bijhorende kwaliteiten wekken verschillende verwachtingen op met betrekking tot het ruimtegebruik vanuit wonen, natuur, landbouw, recreatie en stadsontwikkeling. Tegelijk is die ruimte eindig. Omdat er niet wordt gedacht vanuit een evenwicht of een gedeeld belang, treden de functies in concurrentie met elkaar en zijn er heel wat gemiste kansen voor samenwerking.

"Sport is een belangrijke activiteit in Brussel, in het bijzonder in Neerpede. Om het sportaanbod er verder te ontwikkelen, moeten we inzetten op de bestaande sportinfrastructuur, zonder extra open ruimte in te nemen én inzetten op sporten die op een positieve manier interageren met het landschap."

2

De optelsom van die verschillende verwachtingen of agenda's overstijgt de huidige draagkracht van het gebied. Met draagkracht bedoelen we het vermogen van het gebied om een reeks activiteiten te ondersteunen zonder de ecologische en sociale waarden ervan aan te tasten. Als ze niet gecoördineerd en gecoördineerd worden gedacht, geraken de verschillende initiatieven niet enkel in concurrentie met elkaar, maar ook met die natuurlijke draagkracht van het gebied. De ecologische draagkracht van een landschap herstellen is helaas veel moeilijker, trager en kostelijker dan het te vernietigen.

"Wanneer mensen hun honden laten loslopen in de weide, en die doen hun behoefte, kan dat bij onze koeien leiden tot ziektes of vroegtijdig afwerpen van de kalves."

3

De specificiteit van het gebied is ruimtelijk niet leesbaar. Het gebrek aan kennis over de waarde van het landschap leidt tot onwenselijk gebruik. Buitenstaanders zien het vaak als een stadspark zonder regels, eerder dan als functionerend ruraal landschap. Er is nood aan afspraken tussen de verschillende gebruikers zodat deze harmonieus naast elkaar kunnen bewegen.

"Het is jammer dat we pas geconsulteerd worden als het al te laat is. Daardoor moeten we altijd 'tegen zijn' en kunnen we ons niet mee achter iets scharen."

4

Het stedelijk gerichte instrumentarium van het Brussels Gewest schiet te kort om de rurale kwaliteiten van het gebied te beschermen en te ontwikkelen. De uitdagingen van de dichtbebouwde stad reiken tot het Land van Neerpede, waardoor er een stijgende druk is op de open ruimte. Omgekeerd is het gebied als relatief ongerept en robuust ecosysteem een onmisbare troef voor het Brussels Gewest. Tegelijk is het stedelijk gericht beleid niet gewapend met de instrumenten om plattelandsfuncties te ondersteunen noch om te gaan met die druk op de open ruimte.

"Mensen denken soms dat Neerpede een park is en dat alles hier kan of mag. Dit is geen stadspark, maar een functionerend ruraal landschap."

5

Op vandaag is niemand van organisaties in het gebied in staat om deze uitdagingen alleen aan te gaan. Heel wat burgers, organisaties, ondernemers en overheden dragen al hun steentje bij aan de voedende kwaliteiten van het Land van Neerpede, vanuit verschillende invalshoeken en sectoren en op verschillende manieren (pedagogisch rol, via inrichting, beleid, etc.). Geen van ons is echter in staat om alleen de bovenstaande uitdagingen aan te pakken. Dit vraagt om een overkoepelende blik, een eenduidige stem, sterkere vormen van samenwerking en een nieuwe puzzel van mandaat en middelen, terwijl wordt voortgebouwd op de bestaande competenties en mandaten.

"We moeten rekening houden met het feit dat er heel wat verschillende actoren zijn, soms ook binnen één structuur, die verschillende dingen te zeggen hebben over een project. Daarom is het noodzakelijk dat er een gedeelde stem komt die voldoende mandaat heeft."

	De organisatie is betrokken bij de ontwikkeling van het gebied	De organisatie is betrokken bij de realisatie van het gebied
Biotifui	●	
Boerderij Heymans	●	
Bouwmeester/maître architecte	●	●
Bruxelles Environnement	●	●
Bruxelles Mobilité	●	●
Bruxelles Economie et Emploi		●
CCN Vogelzang	●	
Cercles des Naturalistes de Belgique	●	
Commune d'Anderlecht	●	●
Espace-test Agricole Graines de Paysans	●	
FédéAU	●	
La Ferme du Chaudron	●	
LDC Vives	●	
Les moutons bruxellois	●	
Maison Verte et Bleue	●	●
MAMA	●	
Manège Amazone	●	
Minor Nidako vzw	●	
Natagora	●	
Natuurpunt (Koeivijverdal)	●	
Neerpede blijft!	●	
Neerpedehoeve	●	
Perkuus	●	
perspective.brussels		●
Provincie Vlaams-Brabant	●	●
Sauvegardons Neerpede	●	
Service Kinesithérapie Erasme	●	
Smala Farming	●	
Terre en Vue	●	
urban.brussels		●
Vlaamse Landmaatschappij	●	●
-		

Geachte lezer,

Dit document vertrekt vanuit de trots die verschillende organisaties delen over een uniek landschap in Brussel: het Land van Neerpede*. Evenzeer vertrekt deze nota vanuit een gedeelde bezorgdheid. Want het laatste grote openruimtegebied binnen het Brussels Hoofdstedelijk Gewest staat onder druk.

In deze nota formuleren we:
01. Een toekomstgerichte visie op het Land van Neerpede als voedend landschap;
02. De uitdagingen die burgers, bedrijven, organisaties en beleidswerkers ervaren om de voedende kracht van het gebied te behouden, laat staan te ontwikkelen;
03. Waarom een vorm van collectieve mobilisatie in het gebied noodzakelijk is en aan welke randvoorwaarden deze moet voldoen.

De nota vormt op die manier de voedingsbodem om richting een entiteit voor het Land van Neerpede te evolueren. Hiervoor worden op dit moment nog verschillende pistes voor ondersteuning verkend. Het vormen van een coalitie tot één entiteit vraagt immers tijd, ruimte en financiële middelen, voornamelijk in de opstartfase. Toch kunnen er ook al enkele no-regret acties worden uitgerold, zowel via bestaande middelen als via tijdelijke projectmiddelen.

Deze nota kwam tot stand in het kader van een opdracht van territoriale animatie voor het 'Land van Neerpede' uitgevoerd door Architecture Workroom Brussels, Rucola en Leefmilieu Brussel in de loop van 2023 en 2024.

* De zone dat we 'Land van Neerpede' noemen is het gebied binnen het Brussels Hoofdstedelijk Gewest gelegen ten westen van de Ring, gevormd door de drie velden van de Brusselse, de Neerpedese en de Vogelzangse.

03/ Een entiteit met een gerichte missie

Kritische randvoorwaarden voor een succesvolle werking

Het is vanzelfsprekend dat we willen verder bouwen op bestaande initiatieven en trajecten, maar tegelijk ontstaat de nood aan één entiteit met eigen positie, middelen en mandaat om de gedeelde visie van een Voedend Land Van Neerpede (zie O1) uit te rollen en de benoemde uitdagingen (zie O2) aan te pakken.

We formuleren de missie van deze nieuwe entiteit (in een eerste versie) als volgt:

Ervoor zorgen dat alle activiteiten en ontwikkelingen die in het gebied plaatsvinden de ecologische en sociale waarden van het landschap versterken, eerder dan het te verzwakken.

De versterking van die draagkracht gaat hand in hand met een **geïntegreerde benadering**, waarin zowel natuur, productieve landbouw als vrije tijd niet enkel een plaats krijgen, maar net met elkaar verweven worden. Het voedende karakter, zowel voor de geest, de fauna & flora als de maag, speelt hierin de hoofdrol. Het Land van Neerpede is een gebied waarin veel beweegt. Verschillende organisaties zijn er aan het werk en vanuit verschillende domeinen worden vandaag al initiatieven op poten gezet. Daarom is **kansen bieden voor samenwerking** centraal in de missie van de entiteit.

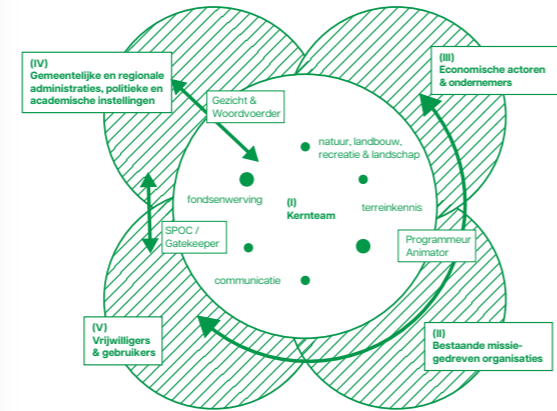
Om deze missie te realiseren, is het belangrijk dat het organisatie-model van dit model kent echter vele vormen. Moet het een nieuwe entiteit zijn of kunnen we bestaande organisaties uitbreiden en samenvoegen? Moeten we een structuur bedenken die uniek is voor het Land van Neerpede, of vinden we een 'open-ruimte-contract' uit dat kan herhaald worden op andere plekken in Brussel?

Als groep hebben wij daar vandaag geen antwoorden op. Ze hangen af van kansen en opportuniteiten. Op basis van een benchmarking van andere gebiedscoalities, kunnen we wel al enkele kritische randvoorwaarden formuleren en onderschrijven waaraan de entiteit moet voldoen zodat ze in staat is de missie te realiseren.

a. een verbindende governance

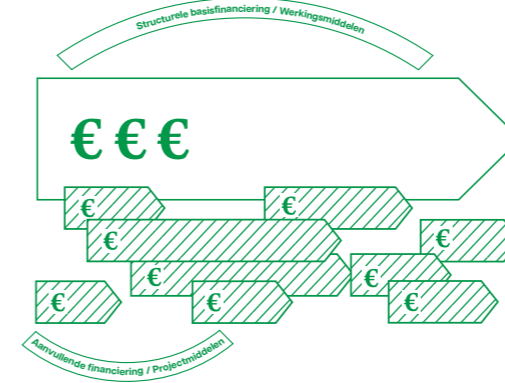
We gaan ervanuit dat de entiteit zal moeten bestaan uit een centraal kernteam (I. op het schema). Er zijn verschillende expertises (natuur, landbouw, recreatie & landschap, juridisch-planning, communicatie, fondsenwerving, etc.) zinvol om in dergelijk kernteam te hebben. Gezien de verbindende aard van de missie, is het vooral van belang dat de governance (waarmee we bedoelen samenstelling en werking van kernteam, wijze van aansturing via vb. een raad van bestuur of een klankbordgroep, etc.) een weerspiegeling is van de verschillende actoren en sectoren actief op het terrein. Dat veronderstelt verbinding en samenwerking en met zowel de missiegedreven organisaties (II.), de economische actoren en ondernemers (III.), de gemeentelijke en regionale administraties, politieke en academische instellingen (IV.) en de vrijwilligers en gebruikers in het gebied (V.).

De entiteit is apolitiek van aard. Het is cruciaal dat het kernteam onafhankelijk kan opereren, wat betekent los van de individuele belangen van organisaties, maar net als gezicht, woordvoerder & vertegenwoordiger van het gedeeld belang, buiten de grenzen van Neerpede en zelfs buiten de gewestgrenzen. Daarnaast fungeert de entiteit als programmator en animator in het gebied: hij/zij behoudt het overzicht van wat er gebeurt en gepland staat, en legt verbanden tussen de verschillende initiatieven om win-win samenwerkingen te stimuleren. Hij/zij treedt ook op als SPOC (single point of contact) voor actoren binnen of buiten het gebied en wanneer nodig als gatekeeper om in gesprek te gaan met initiatieven of verwachtingen die conflicteren met de draagkracht van het landschap.



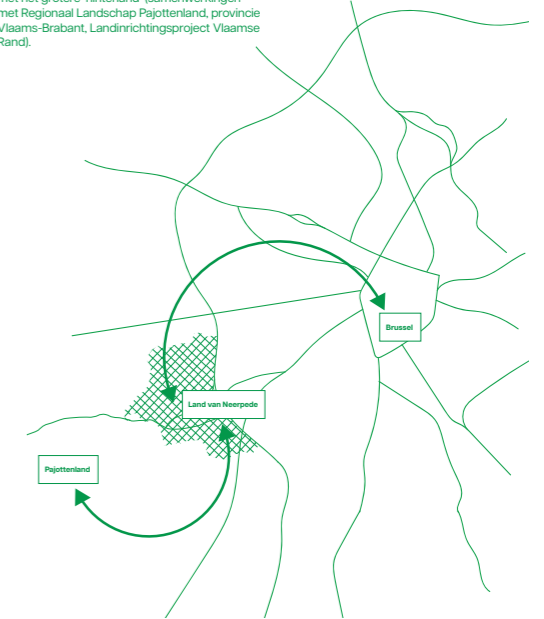
d. een combinatie van structurele werkmiddelen en projectmiddelen

Geen impact zonder investering. Om de rollen op te nemen (benoemd in a. een verbindende governance) zal de entiteit enerzijds een vorm van **structurele ondersteuning** nodig hebben om op lange termijn haar missie te vervullen. Deze procesmiddelen bieden stabiliteit en continuïteit om de coalitie te ondersteunen en dekken operationele kosten van het kernteam, zoals personeelskosten. Anderzijds kan er **aanvullende financiering** zijn in de vorm van projectmiddelen, waarmee tijdelijke activiteiten en initiatieven in samenwerking met partners kunnen worden gefinancierd. Deze middelen geven flexibiliteit en een ondernemend karakter aan de entiteit.



e. een interregionaal actieveld

Een landschappelijk systeem stopt niet aan de (gewest)grenzen. De geformuleerde missie suggereert het sluiten van allianties over de grenzen heen, zowel richting Brussel, als richting het Pajottenland. Gezien de beleidsdoelstelling aan de Vlaamse kant rond behoud van open ruimte, zijn er heel wat kansen voor projectmatige samenwerkingen zowel in de directe omgeving (vb. Perkuus, Neerhof, Landinrichtingsproject van de VLM in Sint-Pietersleuw, etc.) als met het grotere 'hinterland' (samenwerkingen met Regionaal Landschap Pajottenland, provincie Vlaams-Brabant, Landinrichtingsproject Vlaamse Rand).

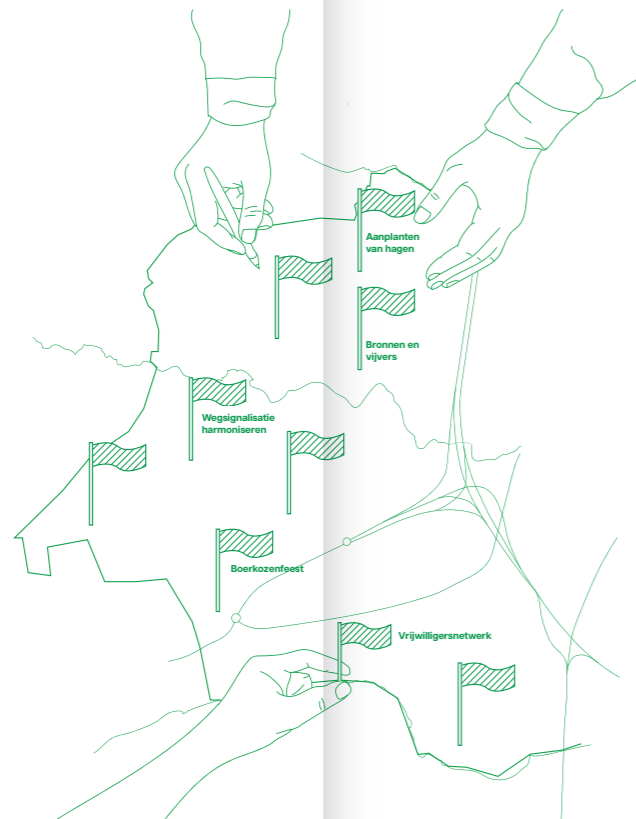


b. een erkenning voor het gebied als geheel

Op vandaag bestaat er geen juridisch verankerende territoriale visie. Het is duidelijk dat de meest kwetsbare delen van het landschap, zoals belangrijke natuurlijke wetlands of habitats, van een extra bescherming kunnen genieten. Maar daarnaast roepen de onleesbaarheid van het gebied en de ruimtelijke conflicten die eruit volgen (cf. O2) de nood aan een statuut of erkenning van het gebied als geheel op.

Dit wordt ook onderschreven door een korte verkenning met verschillende Brusselse administraties in de loop van 2023-2024. Het onderwerp van deze verkennende analyse was de zoektocht naar de meest kansrijke juridische instrumenten en tools om de open ruimte – en bij uitbreiding natuurlijke, agrarische, recreatieve en landschappelijke kwaliteiten – te behouden en te versterken, specifiek voor het Land van Neerpede. De analyse besluit dat de combinatie van bestaande instrumenten (vanuit stedenbouwkundige inrichting, erfgoed bescherming, en natuurbehoud) in de optelsom niet volstaat – of zelfs conflicteert – als ze niet gecoördineerd wordt aangepakt.

Het Voedend Land van Neerpede als Stedelijk Natuurpark lijkt beloftevol, enerzijds vanuit de coördinatiefunctie, om afwegingen te maken rond ruimtelijke inrichting vanuit een landschapelijk geheel en om een aantal spelregels rond het gebruik vast te leggen, anderzijds om een vorm van governance te bestendigen.



c. type acties die het Voedende Landschap versterken

We leren vanuit andere gebiedscoalities dat ze de meeste impact hebben door ook zelf actief te zijn op het terrein en samenwerkingen op poten te zetten. Een visie voor een gebied wordt op lange termijn gevormd en evolueert mee door concrete tests en experimenten op korte termijn. In het geval van het Voedend Land van Neerpede zou dat kunnen gaan over inrichtingsacties die de draagkracht van het landschap versterken – zoals de missie het zegt – bijvoorbeeld projecten rond de vernatting van moeraszones, de gezamenlijke aanplant van fruitbomen of activiteiten rond het onderhoud van trage wegen. Aanvullende relevante acties gaan over het gedeeld gebruik en het in de kijker zetten van de kwaliteiten van het landschap: denk aan het opmaken van een landschapsbiografie, een oogstfeest, wandelingen, harmonisatie in wegbewijzing, etc.



clifrens@environnement.brussels
koen@mvb.brussels

Intentieverklaring

Déclaration d'intention - Intentieverklaring Pays de Neerpede Nourricier - Voedend Land van Neerpede

FR/ Sur base de la note 'Exploration d'une structure pour un Pays de Neerpede Nourricier – réflexion collective', les organisations actives sur le territoire souhaitent exprimer leur engagement.

Les signataires...

01. ... approuvent la vision, les défis et les conditions essentielles tels que décrits dans le présent document.
02. ... s'engagent à soutenir, dans la mesure de leurs capacités, les actions "no-regret" ou d'autres initiatives qui sont en cohérence avec la présente note, tels que
 - L'organisation d'une Boer(koz)enFeest
 - La valorisation paysagère via la signalétique et les promenades
 - La mise en place d'un projet autour de la conservation et de la valorisation des nombreux étangs et sources
03. ... s'engagent, dans la limite de leurs capacités, à contribuer au déploiement et à l'opérationnalisation de la structure décrite dans la présente note. Ils le font dans un premier temps en se réunissant au sein d'une Plateforme de Coordination temporaire comprenant deux sous-plateformes : l'une axée sur la vallée du Neerpedebeek et l'autre axée sur celle du Vogelzangbeek. Les signataires établissent Catherine Fierens (Bruxelles Environnement) et Koen De Leeuw (Maison Verte et Bleue) comme initiateurs et points de contact et de rassemblement au sein de cette Plateforme de Coordination du Pays de Neerpede Nourricier, dans la mesure de leurs capacités.

NL/ Op basis van de nota 'verkenning voor een entiteit voor een Voedend Land van Neerpede – gedeelde reflectie' wensen de organisaties actief in het gebied hun engagement uit te spreken.

Volgende ondertekenaars...

01. ... onderschrijven de visie, uitdagingen en kritische randvoorwaarden zoals omschreven in deze nota.
02. ... engageren zich om, binnen de limieten van hun eigen capaciteit, de no-regret acties of andere initiatieven die binnen de geest van de gedeelde reflectie passen, waar mogelijk te ondersteunen;
 - Organiseren van een Boer(koz)enfeest
 - Landschapsverbetering door wegbewijzering en wandelingen
 - Het uitrollen van een project dat werkt rond het behoud en valorisatie van de talrijke vijvers en bronnen
03. ... engageren zich om, binnen de limieten van hun eigen capaciteit, inhoudelijk bij te dragen aan de uitrol en operationalisering van de entiteit zoals omschreven in de nota. Dat doen ze in de eerste plaats door samen te komen in een tijdelijk Coördinatieplatform met twee deelplatforms: één rond de Neerpedebeek en één rond de Vogelzangbeek. De ondertekenaars stellen hierbij Catherine Fierens (Brussel Leefmilieu) en Koen De Leeuw (Groen- en Blauw Huis) voor als initiatoren en aanspreek- en verzamelpunten binnen dit Coördinatieplatform Voedend Land van Neerpede, binnen de mogelijkheden van hun capaciteit.

April 2024



Signé par - Ondertekend door

Biotiful

Boerderij Heymans

CCN Vogelzang

Cercles des Naturalistes de Belgique

Fédération bruxelloise des professionnels de l'agriculture urbaine

La Ferme du Chaudron

Les moutons bruxellois

Maison Verte et Bleue

MAMA

Manège Amazon

Minor Ndako vzw

Natagora

Natuurpunt (Koeivijverdal)

Neerpede blijft!

Neerpedehoeve

Perkuus

Sauvegardons Neerpede

Service Kinesithérapie Erasme

Smala Farming

Terre en Vue

...

