

21. OPHALING VAN HUISHOUDELIJK CHEMISCH AFVAL

1. Definitie

Onder "huishoudelijk chemisch afval" verstaan we "al het afval afkomstig van de normale activiteiten van gezinnen dat, door zijn aard en zijn samenstelling, een gevaar vormt voor de gezondheid en het milieu wanneer er geen bijzondere voorzorgen in acht worden genomen bij de verwerking of verwijdering ervan". Volgens de nomenclatuur van mei 1992 gaat het om de volgende categorieën:

C1 : verf, inkt, lijm en vernis;

C2 : olie en vet;

C3 : solventen;

C4 : zuren en fixeerstoffen;

C5 : basen en ontwikkelstoffen;

C6 : onderhoudsproducten;

C7 : batterijen en accu's (i);

C8 : producten of stoffen op basis van kwik: thermometer, ...;

C9 : gevaarlijk afval met verschillende samenstellingen;

C10 : oude geneesmiddelen;

C11 : verontreinigde verpakkingen.

(i) : de gegevens over batterijen en accu's die in deze fiche zijn opgenomen, hebben enkel betrekking op de batterijen en accu's die worden opgehaald via de groene plekjes van het Gewestelijk Agentschap voor Netheid (GAN). In 1999 werd via de groene plekjes en de BEBAT-inzamelpunten in totaal ruim 91 ton batterijen en accu's opgehaald (huishoudelijke en niet-huishoudelijke oorsprong).

2. Opgehaalde hoeveelheden

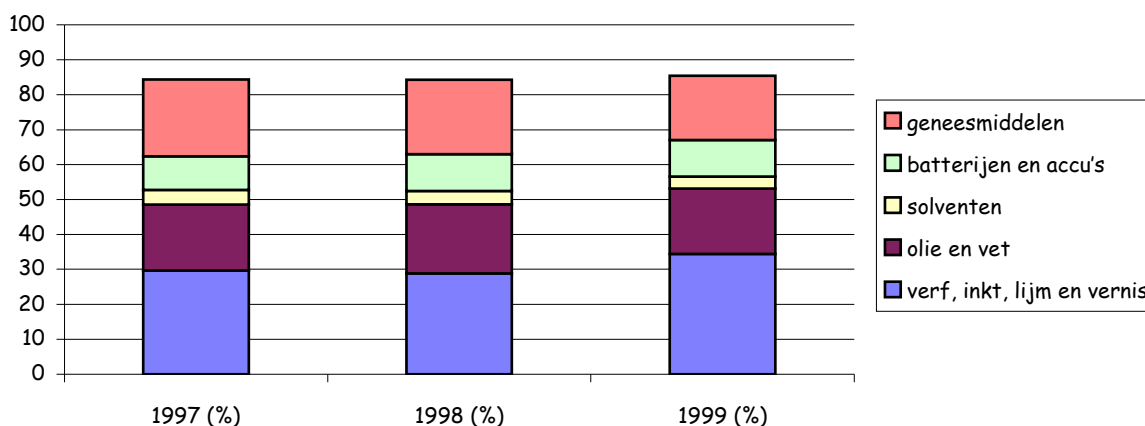
Deze ophalingen werden ingevoerd om zoveel mogelijk gevaarlijk afval te weren uit de klassieke kanalen voor de verwijdering van huishoudelijk afval.

Figuur 21.1: Evolutie van de opgehaalde hoeveelheden (ton, kg/inw)

1997 (ton)	1998 (ton)	1999 (ton)
274	240	312

Het leeuwendeel in de totale hoeveelheid van huishoudelijk chemisch afval is afkomstig van verf, inkt, lijm en vernis (C1), olie en vet (C2), solventen (C3), batterijen en accu's (C7) en geneesmiddelen (C10). Deze vijf categorieën zijn immers goed voor meer dan 83% van de opgehaalde hoeveelheid, zoals blijkt uit figuur 21.2.

Figuur 21.2: Evolutie van de vijf voornaamste afvalcategorieën (% gewicht)



Figuur 21.3: Evolutie van de verschillende categorieën van opgehaald afval

		1997		1998		1999		
		kg	%	kg	%	kg	%	g/inw
verf, inkt, lijm en vernis	C1	81366	29,7	69266	28,8	107570	34,5	112,7
olie en vet	C2	51639	18,8	47639	19,8	58186	18,6	60,96
solventen	C3	11603	4,2	9190	3,8	10797	3,5	11,31
zuren en fixeerstoffen	C4	1741	0,6	2200	0,9	2177	0,7	2,28
basen en ontwikkelstoffen	C5	1901	0,7	3444	1,4	3420	1,1	3,58
onderhoudsproducten	C6	5997	2,2	7022	2,9	10264	3,3	10,75
batterijen en accu's	C7	26264	9,6	25290	10,5	32809	10,5	34,37
producten of stoffen op basis van kwik: thermometer, ...	C8	4494	1,6	4084	1,7	4768	1,5	4,99
gevaarlijk afval met verschillende samenstellingen	C9	25991	9,5	21079	8,8	24730	7,9	25,91
oude geneesmiddelen	C10	60266	22,0	51180	21,3	57459	18,4	60,2
verontreinigde verpakkingen	C11	0	0	0	0	0	0	0
Andere	C12	2816	1,0	0	0	0	0	0
Totaal		274076	100	240394	100	312178	100	327,1

3. Vergelijking van de verschillende inzamelmethoden

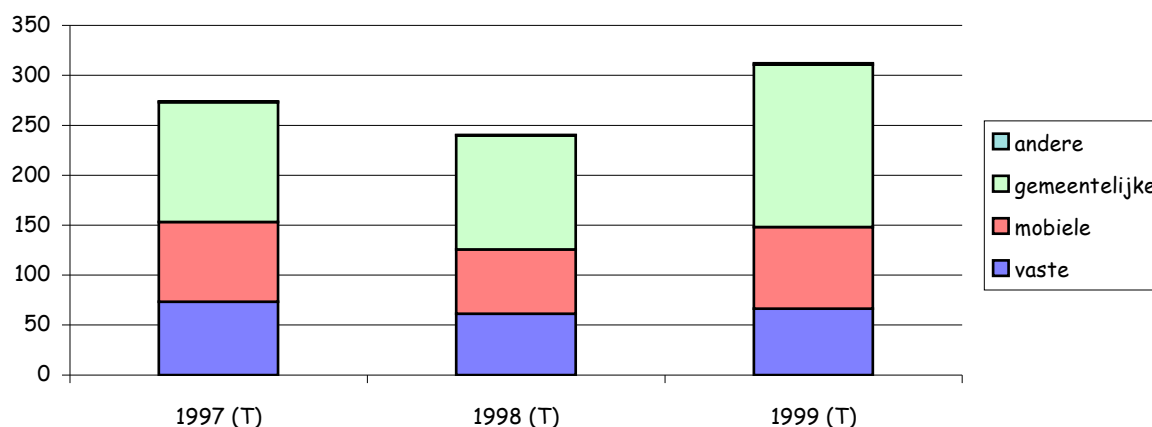
Sinds 20/11/89 werden geleidelijk aan verschillende inzamelmethoden ingevoerd:

- mobiele groene plekjes (bestelwagens die op bepaalde dagen gedurende enkele uren op bepaalde plaatsen halt houdt). In het begin deden de bestelwagens 5 maal per jaar gedurende 3 uur, 200 plaatsen aan. Toen vastgesteld werd dat men hier vooral het eerste uur op afkwam, heeft het Gewest ervoor gekozen om de bestelwagens minder lang (1 uur) maar vaker (1 maal per maand) deze plaatsen te bedienen.
- vaste groene plekjes bij handelaars (handelaars aanvaarden om bepaalde chemische huishoudelijke afvalstoffen terug te nemen: op die manier kan een apotheker oude geneesmiddelen terugnemen, een fotograaf batterijen, enz.)
- gemeentelijke vaste groene plekjes
- andere groene plekjes (scholen, ziekenhuizen, verenigingen, ...)
 - BEBAT-inzamelpunten, sedert februari 1996 in de grootwarenhuizen, voor de inzameling van batterijtjes. Sedert begin september 1997 is ook het GAN belast met deze ophaling.

Tabel 21.4: Evolutie van het aantal groene plekjes

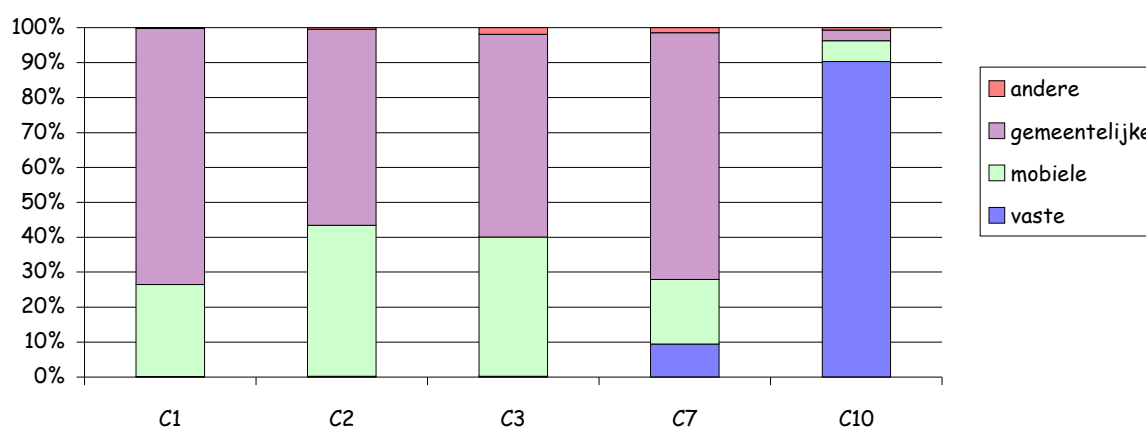
type groene plekjes	nov 89- okt 90	maa 91 - apr 92	mei 92 - apr 93	nov 93	maa 94	sep 94	okt 95	jan 97	maa 97
mobiele	200	160	100	100	100	100	99	94	65
vaste									
bij handelaars	0	700	1300	1258	1273	1282	1250	?	?
gemeentelijke	0	?	13	24	26	28	29	?	?
Andere	0	?	>100	149	164	176	185	?	?

Figuur 21.5: Evolutie van de opgehaalde hoeveelheden per inzamelmethode

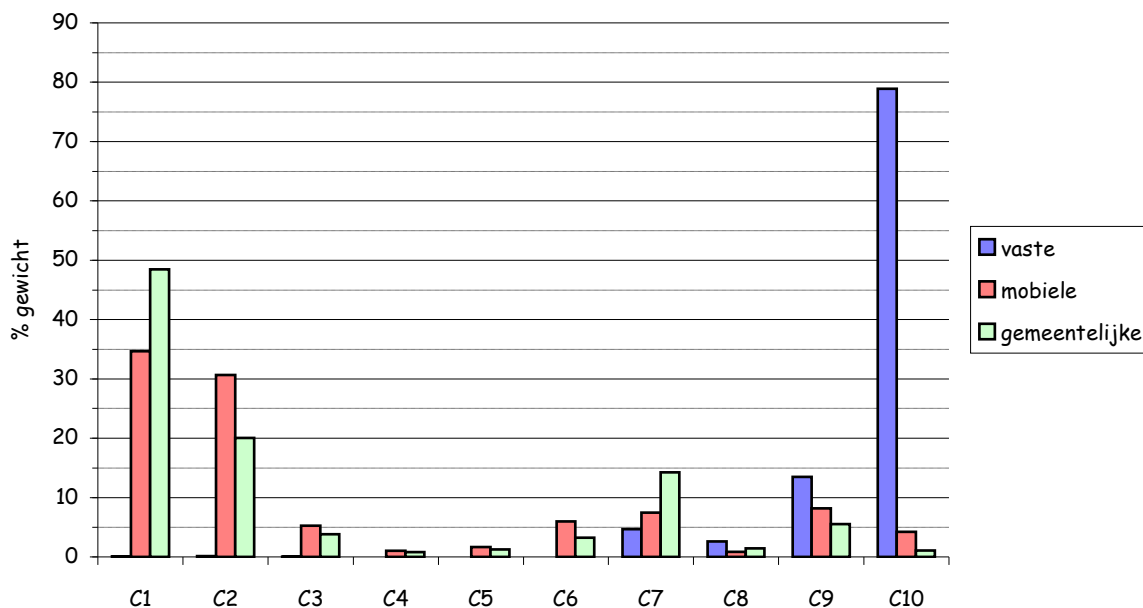


De hoeveelheid die via het netwerk van gemeentelijke vaste groene plekjes opgehaald wordt, vertegenwoordigt ongeveer, en dit voor elk jaar, 50% van de totale opgehaalde hoeveelheid. De figuren 21.6 en 21.7 tonen de complementariteit van de verschillende inzamelmethoden.

Figuur 21.6: Verdeling van de inzamelmethoden voor de voornaamste afvalcategorieën in 1999

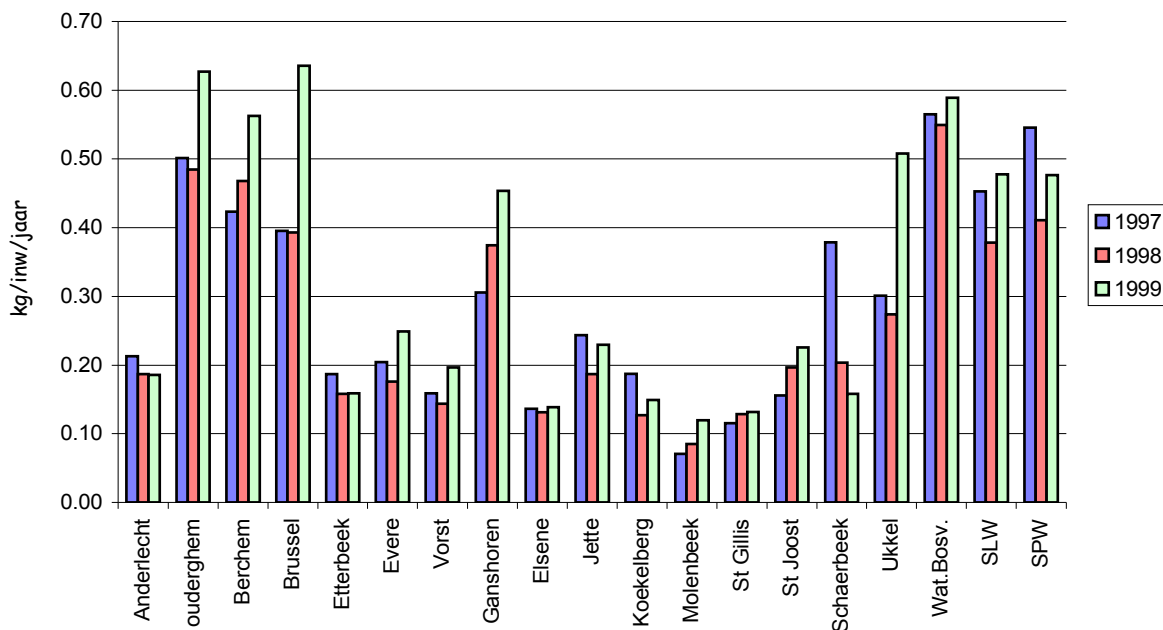


Figuur 21.7: Verdeling van de verschillende categorieën naargelang van de inzamelmethoden in 1999



4. Vergelijking tussen de gemeenten

Figuur 21.8: Evolutie van de opgehaalde hoeveelheden per gemeente (kg/inw)



Bronnen

1. GAN : niet-gepubliceerde gegevens

Andere fiches in verband hiermee

Schriftje : Het Brussels Afval : gegevens voor het plan

- 1. Productie en samenstelling van huishoudelijk afval
- 25. Ophaling van gevaarlijk afval

Auteur(s) van de fiche

SQUILBIN Catherine

VAN CAILLIE Marc