



LE JARDIN DU PAVILLON CHINOIS

Le goût de l'exotisme de Léopold II

En bordure du Domaine royal de Laeken, là où l'autoroute A12 déverse dans la capitale son flot de véhicules, se cache dans un écrin de verdure, lui aussi insolite, l'une des curiosités architecturales de Bruxelles : le pavillon chinois.



UN PEU D'HISTOIRE

En 1900, Léopold II est à Paris pour visiter l'Exposition universelle. Émerveillé par le « Panorama du Tour du Monde » qui présente un ensemble de constructions des quatre coins du monde, il ambitionne d'ériger à Laeken un musée en plein air articulé autour de plusieurs pavillons « exotiques » qui mettraient en évidence la science et l'art de ces pays lointains. Son attrait pour l'Extrême-Orient détermine les deux premiers (et finalement seuls) projets de la future promenade : un pavillon chinois et une tour japonaise. Il engage donc l'architecte français, Alexandre Marcel, qui avait édifié pour l'Exposition de Paris les deux modèles qu'il avait tant admiré.

La construction, à Laeken, des deux édifices d'inspiration asiatique n'est pas si incongrue que cela. En effet, dans le parc voisin du château primitif de Laeken, l'architecte Montoyer avait édifié pour les archiducs d'Autriche une pagode ou tour chinoise d'une dizaine de mètres de hauteur. Elle sera détruite en 1803 au moment de l'occupation française.

Le roi envisage de faire du Pavillon chinois un restaurant de luxe qui attirerait dans le quartier, la bourgeoisie bruxelloise. Il prévoit aussi tout autour la création d'un jardin à l'image du bâtiment : exotique.

Le roi ne verra pas le Pavillon terminé. Il meurt six mois avant la fin des travaux.

Le projet de restaurant ne verra pas non plus le jour, faute d'acquéreur. Devenu propriété de l'Etat, le bâtiment, sans aucune affectation, se laissera simplement visiter, comme le jardin, avant de devenir l'un des centres d'exposition des Musées royaux d'Art et d'Histoire.

DESCRIPTIF GENERAL : UN JARDIN D'INSPIRATION ORIENTALE

Il fallait au pavillon chinois un jardin qui lui ressemble : mélange d'exotisme et d'acclimatation, mais aussi véritable petit bijou. Et c'est ce qu'il est devenu au fil des ans et des plantations.

Les lions de pierre, les rocailles, les grilles et le portique d'entrée, les réverbères, le petit kiosque « à la chinoise » et bien entendu l'architecture du pavillon et de sa dépendance, définissent par petites touches les contours d'un décor orientalisant. A ces éléments pittoresques, s'ajoutent dans les massifs floraux



et boisés, de nombreuses essences en provenance de Chine, du Japon et d'autres régions d'Asie et du Moyen Orient.

On trouve aussi dans le jardin quelques beaux exemples d'art topiaire qui consiste à tailler architecturalement, selon des techniques spécifiques, des buissons, des arbustes ou des arbres.

Une petite plaine de jeux avec un bac à sable se cache dans les buissons fleuris.



FAUNE ET FLORE REMARQUABLES

Le jardin possède de magnifiques massifs de rhododendrons, parfois très anciens (certains ont entre 70 et 80 ans) et un chèvrefeuille chinois caractérisé par des feuilles coriaces et très épineuses.

Le jardin du Pavillon chinois est très arboré. Aux essences indigènes comme l'if d'Europe (*Taxus baccata*), le cornouiller mâle (*Cornus mas.f.argenteovariegata*), le charme commun (*Carpinus betulus*)..., ont été associés de nombreux arbres d'origine asiatique :

un lilas velouté originaire de Chine et de Corée (*Syringa patula*) ;

un mélèze du Japon (*Larix kaempferi*) ;

un viorne de David (*Viburnum davidii*) : arbuste chinois ;

un hamamelis de Chine (*Hamamelis mollis*) ;

un mahonie de Chine (*Mahonia bealei*) ;

un faux-cyprès hinoki (*Chamaecyparis obtusa*) ;

un copalme d'Orient (*Liquidambar orientalis*)

un charme du Japon (*Carpinus japonica*) ;

...

Beaucoup figurent sur la liste des arbres remarquables de la Région bruxelloise.

Récemment, une « vallée des érables » a été créée à l'initiative des paysagistes de Bruxelles Environnement-IBGE. A terme, elle constituera une très belle collection de petits érables japonais rares par leur essence et leur variété. Une petite collection d'hamamélis a aussi trouvé sa place dans le jardin.

PRINCIPE DE GESTION

Depuis quelques années, le jardin du Pavillon chinois est progressivement restauré. Centenaire, il a besoin de sang neuf. Les anciennes haies de la clôture périphérique végétale ont ainsi été remplacées par des espèces à épines, plus dissuasives... Les massifs anciens sont petit à petit remplacés ou remis en état par les jardiniers comme ces vieux rhododendrons abîmés par la neige de novembre 2005. Dernièrement, une tempête a brisé les trois magnifiques tilleuls se trouvant près de l'entrée du pavillon. Cet événement met en lumière l'un des problèmes auxquels est confronté aujourd'hui dans sa gestion des parcs, Bruxelles Environnement-IBGE : beaucoup d'arbres de l'agglomération bruxelloise ont été plantés dans le cadre des grands travaux d'urbanisme initiés par Léopold II. Ce patrimoine, admirable mais ancien et rendu plus fragile par la pollution, est en fin de vie. Se pose donc la question délicate, parce que esthétiquement importante, de son remplacement.



MONUMENTS ET SCULPTURES REMARQUABLES

MONUMENTS

Le Pavillon chinois

Edifié entre 1903 et 1910 selon les plans de l'architecte Alexandre Marcel, le Pavillon chinois allie un style chinois authentique (les boiseries polychromes de la façade, certains éléments de décoration intérieure et le petit kiosque du jardin ont été réalisés à Shanghai) et une appropriation occidentale de ce type d'architecture par les décorateurs français qui ont travaillé sur le chantier. Les salles du Pavillon sont décorées avec lustre, particulièrement les murs, ornés de motifs chinois et d'animaux fabuleux.

Avec l'aide de l'Institut royal du Patrimoine artistique, la Régie des Bâtiments a procédé à la rénovation complète de l'édifice à la fin du siècle dernier.

La Koesthuis

Elle devait initialement servir d'écurie et de garage à calèches pour la clientèle du restaurant du Pavillon chinois. Mais le projet étant tombé à l'eau, cette dépendance construite en 1907 à l'arrière du Pavillon, ne fut jamais ouverte au public. En 1990, la Régie des Bâtiments, en accord avec les Musées royaux d'Art et d'Histoire, entreprit sa rénovation pour en faire un nouveau musée.

MUSEES

Le Pavillon chinois est géré depuis 1921 par les Musées royaux d'Art et d'Histoire (MRAH) qui y exposent leur impressionnante collection de porcelaines chinoises des 17^e et 18^e siècles. Il s'agit d'une porcelaine d'exportation, celle qui était destinée à l'Europe et que transportait la Compagnie des Indes.

Depuis mars 2006, les Musées royaux d'Art et d'Histoire ont ouvert le **Musée d'Art japonais** dans la « Koesthuis », la dépendance du Pavillon chinois. Témoins de l'art japonais du métal, du textile, de la céramique, de la sculpture, de la xylographie, de la peinture et de la laque, les pièces exposées des collections des MRAH appartiennent essentiellement à l'époque Edo (1600 – 1868).

ESPACES VERTS PROCHES

A l'est, le parc de Meudon, le Craetbos et le Val du Bois des Béguines.

A l'ouest, le parc d'Osseghem.

Au sud-ouest, le domaine royal, le parc de Laeken, le jardin colonial, le parc Sobieski et les Jardins du fleuriste.

Au sud, le jardin de la Tour japonaise et le Domaine royal.

Superficie : 3 hectares, 81 ares.

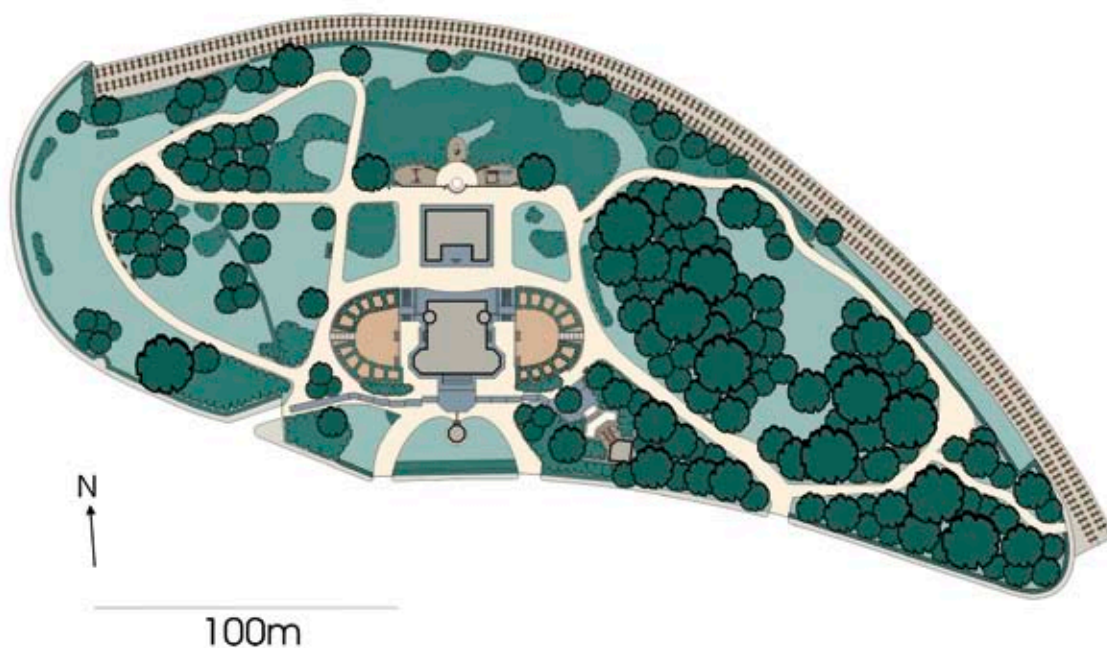
Typologie : jardin d'exposition d'influence orientale.

Propriétaire : Région de Bruxelles-Capitale.

Gestion : Bruxelles Environnement-IBGE.

Classement : le jardin du Pavillon chinois a été classé comme site le 12 juin 1997.





INFORMATIONS PRATIQUES

HEURES D'OUVERTURE

Le jardin est clôturé. Le jardin est ouvert 7 jours sur 7 en fonction des horaires suivants :

- du 1^{er} octobre au 31 mars, de 8h15 à 17h45 ;
- du 1^{er} au 30 avril, de 8h15 à 18h45 ;
- du 1^{er} mai au 31 août, de 8h15 à 20h45 ;
- du 1^{er} au 30 septembre, de 8h15 à 19h45.

Pendant les heures d'ouverture, les gardiens de la section de Laeken effectuent des passages réguliers.

CONTACTS

Une question, un problème, adressez-vous pendant les heures de surveillance aux gardiens du parc.

En cas d'urgence : Parc Assistance au 0497/599 99 87.

Bruxelles Environnement-IBGE : 02 / 775 75 75, info@bruxellesenvironnement.be.

EQUIPEMENTS

Espace de jeux (3-7 ans) avec bac à sable, bancs, poubelles.



ENTRÉES

On parvient au jardin du Pavillon chinois, situé à Laeken en bordure du Domaine royal, par les avenues Van Praet et Croix de feu. Ce jardin permet aussi d'accéder à la Tour japonaise.

ACCESSIBILITÉ PMR

Sans problème majeur.

TRANSPORTS PUBLICS

Entre 2007 et 2009, la STIB opère une vaste restructuration de son réseau pour améliorer la mobilité à Bruxelles. D'importants changements de lignes auront lieu au cours de cette période. Nous vous invitons à consulter le [site de la STIB](#) pour connaître les lignes de transport en commun qui vous conduiront vers le parc dont il est ici question.

POUR EN SAVOIR PLUS

- Plus d'info sur [les itinéraires culturels de parcs et jardins en Région de Bruxelles-Capitale](#).
- Visiter la galerie de photos de la [Virtual Landscape Galery](#).
- Plus d'info sur [le patrimoine architectural de la Région](#).
- Plus d'info sur [les Musées d'extrême Orient](#).
- Plus d'info sur [le Pavillon chinois](#).
- Plus d'info sur [la Koesthuis](#).
- Plus d'info sur [le maillage vert et bleu](#).

