



## LE PARC DE L'ABBE FROIDURE

*Rigueur et quiétude*

Lieu de passage et havre de paix, le parc Abbé Froidure illustre par ses formes géométriques, sa rectitude et l'apport de nombreux composants minéraux, l'art contemporain des jardins. Il invite au repos et à la méditation dans un environnement pourtant fortement urbanisé.



### UN PEU D'HISTOIRE

Le parc de l'Abbé Froidure tel qu'il existe aujourd'hui est de facture récente. En 1986, la Région de Bruxelles-Capitale rachète, avenue Brugmann, la propriété du Baron Raoul Richard, promoteur de la première centrale hydro-électrique du pays et ancien ministre des Affaires économiques et des classes moyennes.

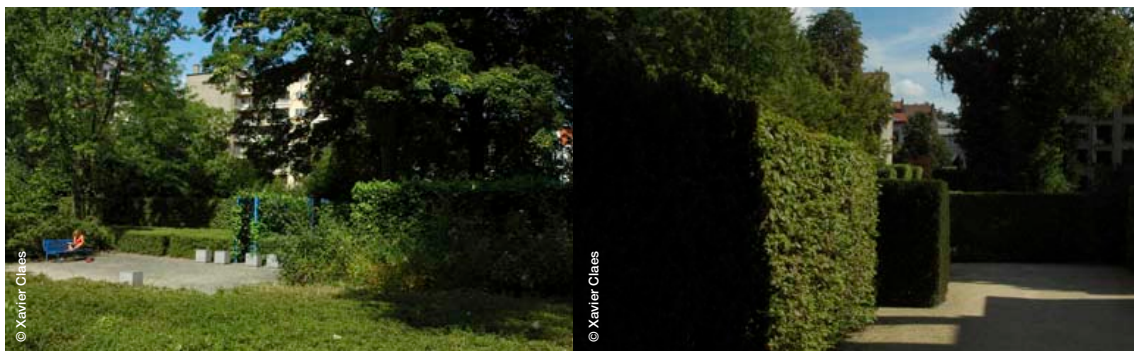
Cette propriété se compose d'un bel hôtel de maître et d'un jardin s'étendant à travers l'îlot jusqu'à la rue Franz Merjay. La Région décida d'en faire un parc public et confia son aménagement au bureau d'architecture D+A Planning. L'inauguration eu lieu le 30 avril 1991.

Fondateur des « Petits Riens », créateur des Plaines de jeux pour les petits bruxellois, l'abbé Edouard Froidure (1899 – 1971) fut aussi pendant la guerre, arrêté pour faits de résistance et interné dans différents camps en Allemagne avec le fils du Baron Richard. Cette amitié avec l'un des maîtres des lieux et l'œuvre de l'abbé ont justifié, pour l'appellation du parc, le choix de son patronyme.

### DESCRIPTIF GENERAL : « ZENITUDE »

La conservation de quelques beaux arbres et le profil tout en longueur du terrain ont été les contraintes à partir desquelles les architectes paysagistes ont travaillé. Ils ont imaginé au centre de la composition, un long et étroit couloir en escalier bordé tantôt de haies taillées au cordeau, de murs de buissons fleuris ou de grilles de couleur bleu vif. Au milieu, dans une petite rigole rectiligne, coule un fin filet d'eau provenant d'une petite fontaine cubique en pierre bleue. Sur le parcours, se succèdent en enfilade plusieurs terrasses carrées ou rectangulaires. Les bancs sont bleus comme les grilles ; l'un et l'autre appuient le côté contemporain de l'aménagement. Il ressort de l'ensemble, un sentiment de quiétude et d'apaisement.





## FAUNE ET FLORE REMARQUABLES

Sur la liste des arbres remarquables de Bruxelles sont repris trois spécimens du parc Abbé Froidure :

- Un marronnier (*Aesculus hippocastanum*)
- Un érable sycomore (*Acer pseudoplatanus*)
- Un érable argenté (*Acer saccharinum*)

## PRINCIPE DE GESTION

La rigueur architecturale de l'aménagement n'autorise que l'entretien des structures en place.

## MONUMENTS ET SCULPTURES REMARQUABLES

Une plaque commémorative en l'honneur de l'abbé Froidure « Apôtre de l'enfance défavorisée. Résistant prisonnier politique » a été posée dans le parc.

## ESPACES VERTS PROCHES

Au nord, le parc Pierre Paulus du Chatelet.

A l'ouest, le parc de Forest et le parc Duden.

A l'est, le parc Tenbosch.

Au sud, le parc Brugmann, le jardin de la fondation Van Buuren et le parc Montjoie.

Au sud-est, le Bois de la Cambre.

**Superficie** : 33 ares.

**Typologie** : parc de quartier avec fonction de passage.

**Propriétaire** : Région de Bruxelles-Capitale.

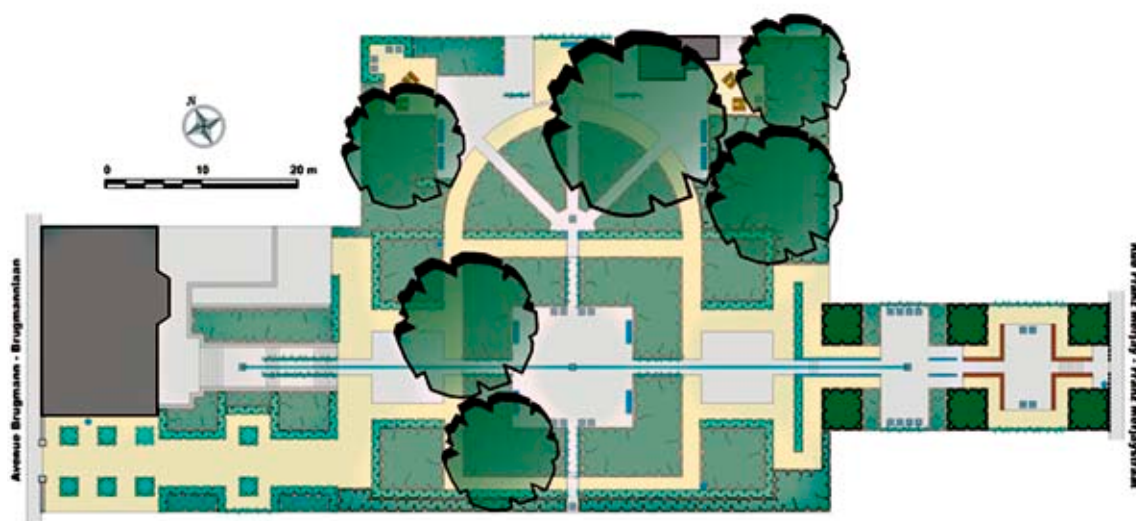
**Gestion** : Bruxelles Environnement-IBGE.

**Classement** : le parc n'est pas classé, mais figure depuis le 22 septembre 1995 dans l'inventaire bruxellois des sites présentant un intérêt patrimonial.





**PARC ABBÉ FROIDURE - PASTOOR FROIDUREPARK**





## INFORMATIONS PRATIQUES

### HEURES D'OUVERTURE

Le jardin est accessible au public selon l'horaire suivant :

- du 1<sup>er</sup> octobre au 31 mars, de 8h à 17h50 ;
- du 1<sup>er</sup> au 30 avril, de 8h à 18h50 ;
- du 1<sup>er</sup> mai au 31 août, de 8h à 20h50;
- du 1<sup>er</sup> septembre, de 8h à 19h50.

Un gardien y passe régulièrement tous les jours.

### CONTACTS

Une question, un problème, adressez-vous pendant les heures de surveillance aux gardiens du parc.

En cas d'urgence : Parc Assistance au 0497/599 99 87.

Bruxelles Environnement-IBGE : 02 / 775 75 75, [info@bruxellesenvironnement.be](mailto:info@bruxellesenvironnement.be)

### EQUIPEMENTS

Le parc est clôturé. Quelques modules de jeux pour enfants (3-6 ans), bancs, poubelles.

### ENTRÉES

Le parc fait la jonction entre l'avenue Brugmann à Forest et la rue Franz Merjay à Ixelles. On y accède par ces deux artères.

### ACCESSIBILITÉ PMR

A part l'étroit couloir central où se succèdent de nombreuses marches, le site est accessible aux personnes à mobilité réduite.

### TRANSPORTS PUBLICS

Entre 2007 et 2009, la STIB opère une vaste restructuration de son réseau pour améliorer la mobilité à Bruxelles. D'importants changements de lignes auront lieu au cours de cette période. Nous vous invitons à consulter le [site de la STIB](#) pour connaître les lignes de transport en commun qui vous conduiront vers le parc dont il est ici question.

## POUR EN SAVOIR PLUS

- Plus d'info sur [les itinéraires culturels de parcs et jardins en Région de Bruxelles-Capitale](#).
- Visiter la galerie de photos de la [Virtual Landscape Gallery](#).
- Plus d'info sur [le patrimoine architectural de la Région](#).
- Plus d'info sur [les monuments commémoratifs à Bruxelles](#).
- Plus d'info sur [le maillage vert et bleu](#).

