



SAMENVATTING VAN HET INTER- GEWESTELIJK PLAN VOOR NEERPEDE- VLEZENBEEK- SINT ANNA PEDE



leefmilieu
brussel
.brussels

LEEFMILIEU.BRUSSELS

INHOUD

INLEIDING	3
STRUCTUUR VAN DE SAMENVATTING VAN HET INTERGEWESTELIJK RICHTPLAN	3
GRENZEN VAN HET STUDIEGEBIED	4
1. VERSTERKING VAN DE GROTE LANDSCHAPSSTRUCTUREN	5
Kenmerken en geschiedenis van het landschap	5
Beeldkwaliteitsplan	5
2. ONTWIKKELING VAN HET GROEN-BLAUWE NETWERK ALS BELANGRIJKSTE ECOLOGISCHE STRUCTUUR	6
Een rijke natuurlijke omgeving, maar ingesloten en gefragmenteerd	6
Waterbeheer	7
Het opzetten van het groen-blauwe netwerk	7
3. HET CREËREN VAN OPPORTUNITEITEN VOOR DE LANDBOUW, DE TUINBOUW EN DE MOESTUINEN	8
Verdwijning van de symbiose tussen stad en platteland	8
Moeilijke toegang tot grond	8
De symbiose tussen de stad en het omringende platteland herstellen	9
4. PASSENDE ONTSLUITING	10
Toegankelijkheid van het grondgebied met actieve modi	10
Park van Neerpede	10
5. DEFINITIE VAN DE INTERVENTIE- EN BEHEERINSTRUMENTEN	11
Communiceren over het potentieel van de zone	11
Organisatorisch platform	11
HET INTERGEWESTELIJK RICHTPLAN IN ÉÉN PAGINA	12
BIJLAGE 1: ACTIEFICHES - IMPLEMENTATIE VAN HET GROEN-BLAUWE NETWERK	13
BIJLAGE 2: ACTIEFICHES - BEREIKBAARHEID VAN HET GRONDGEBIED MET ACTIEVE MODI	14

Het Inter-gewestelijk plan voor Neerpede-Vlezenbeek-Sint Anna Pede werd opgemaakt door SumResearch – Urban Consultancy, in opdracht van Brussels Instituut voor Milieubeheer (Leefmilieu Brussel-BIM) en de Vlaamse Landmaatschappij (VLM).

INLEIDING

De uitbreiding van Brussel en de verstedelijking van de omliggende gemeenten hebben de rurale landschappen van de hoofdstad geleidelijk uitgewist. Hoewel deze landschappen in **Neerpede en in het Pajottenland** gedeeltelijk zijn getransformeerd, blijft dit landelijke gebied dicht bij de stad grotendeels **onaangetast door de stedelijke verdichting**.

Het Pajottenland en Neerpede **herbergen een aantal troeven**: landschap, ecologie, landbouw, recreatie, enz. De twee betrokken gewesten willen het gebied **beschermen en zorgen voor een harmonieuze ontwikkeling** van de verschillende troeven. Het Intergewestelijk Richtplan (2014), waarvan hieronder een samenvatting wordt gegeven, is bedoeld als leidraad voor het bereiken van deze beleidsdoelstellingen¹.

STRUCTUUR VAN DE SAMENVATTING VAN HET INTERGEWESTELIJK RICHTPLAN

Het Intergewestelijk Richtplan (IRP) bestaat uit 3 hoofdstukken. Het eerste beschrijft de situatie in het gebied vanuit een aantal invalshoeken (landschap, ruimtelijke ordening, water, natuur, landbouw en voedselketen, recreatie en toerisme, bereikbaarheid). Op basis van deze inventarissen wordt in het tweede hoofdstuk de visie van het Richtplan voor het bestudeerde gebied uiteengezet. **Deze visie bestaat uit 5 doelstellingen**. Hoofdstuk 3 bevat actieplannen voor elk van deze doelstellingen.

Hieronder volgt een samenvatting van elk van de **doelstellingen** die in de visie van het Intergewestelijk Richtplan zijn uiteengezet. Voor elke doelstelling wordt **de relevantie gerechtvaardigd** aan de hand van de elementen die door de inventarissen worden aangereikt, en vervolgens worden de **richtlijnen samengevat die moeten worden gevolgd** om deze doelstellingen te bereiken.

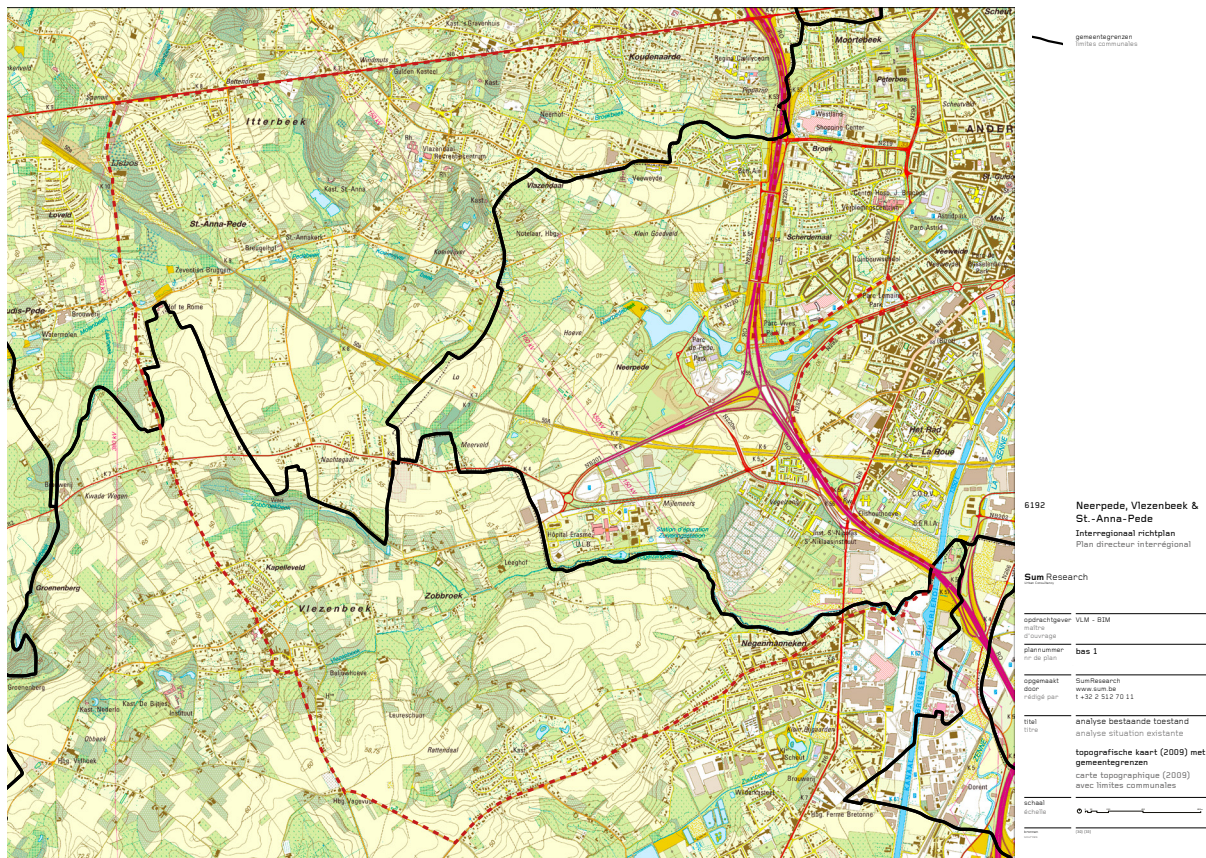
In de bijlage staan twee tabellen met de actiefiches waaruit de actieplannen bestaan: Groen-blauw netwerk en toegankelijkheid tot het grondgebied met actieve vervoerswijzen.

¹ De regering heeft echter geen akte genomen van het plan

GRENZEN VAN HET STUDIEGEBIED

Het gebied beslaat het Brussels Hoofdstedelijk Gewest en het Vlaamse Gewest.

- In het oosten wordt het studiegebied begrensd door de **Brusselse Ring**, hoewel het Vijverpark aan de andere kant van deze infrastructuur wel in de perimeter is opgenomen.
- In het **westen** vormt de verkeersas **IJSbergstraat - Vlezenbeeklaan** de grens van het studiegebied.
- In het **noorden** wordt het studiegebied begrensd door de **N8**.
- In het **zuiden** wordt de projectgrens gemarkeerd door de **Brusselbaan**, met een verlenging langs de **Vogelzangbeek** die het projectgebied verbindt met het kanaal Brussel-Charleroi.
- Het studiegebied omvat delen van 3 gemeenten **Anderlecht**, **Dilbeek** en **Sint-Pieters-Leeuw**.



1. VERSTERKING VAN DE GROTE LANDSCHAPSSTRUCTUREN

KENMERKEN EN GESCHIEDENIS VAN HET LANDSCHAP

Het landschap van het studiegebied wordt **bepaald door de valleien en beken** die er doorheen lopen. Dit reliëf heeft ervoor gezorgd dat verschillende landschappen ontstonden, waarbij elk een unieke ervaring biedt.

Uitkijkend over de **heuveltoppen** wordt het **open kouterlandschap** gedomineerd door percelen met voornamelijk **graangewassen**.

Langs de beken, **onderin de valleien**, zijn de percelen daarentegen **kleiner en talrijker** en worden ze gekenmerkt door een grote **rijkdom en diversiteit**: boomgaarden, vochtige weiden, groenteteelt, enz. Maar er zijn ook woningen, die daar historisch gezien geconcentreerd waren. Al deze elementen creëren een **gesloten landschap**.

De stedelijke horizon van Brussel geeft dit geheel een spectaculair element. De **nabijheid van deze open ruimte bij de stad** sublimeert het landschap van het studiegebied.

In de 19e eeuw begon dit landschap te veranderen door de **uitbreiding van Brussel** en de verstedelijking van de gemeenten in het studiegebied, in de 20e eeuw gevolgd door de **aanleg van belangrijke infrastructuren** (spoorlijn, ringweg, hoogspanningslijnen, enz.). **Lintbebouwing langs de toegangswegen naar de hoofdstad** zorgde voor verdere versnippering van **het landschap**.

Als gevolg hiervan kwam dit **open landschap onder stedelijke druk** van de Brusselse agglomeratie en van de lintbebouwing die zich vormde langs de radiale wegen rond Brussel.

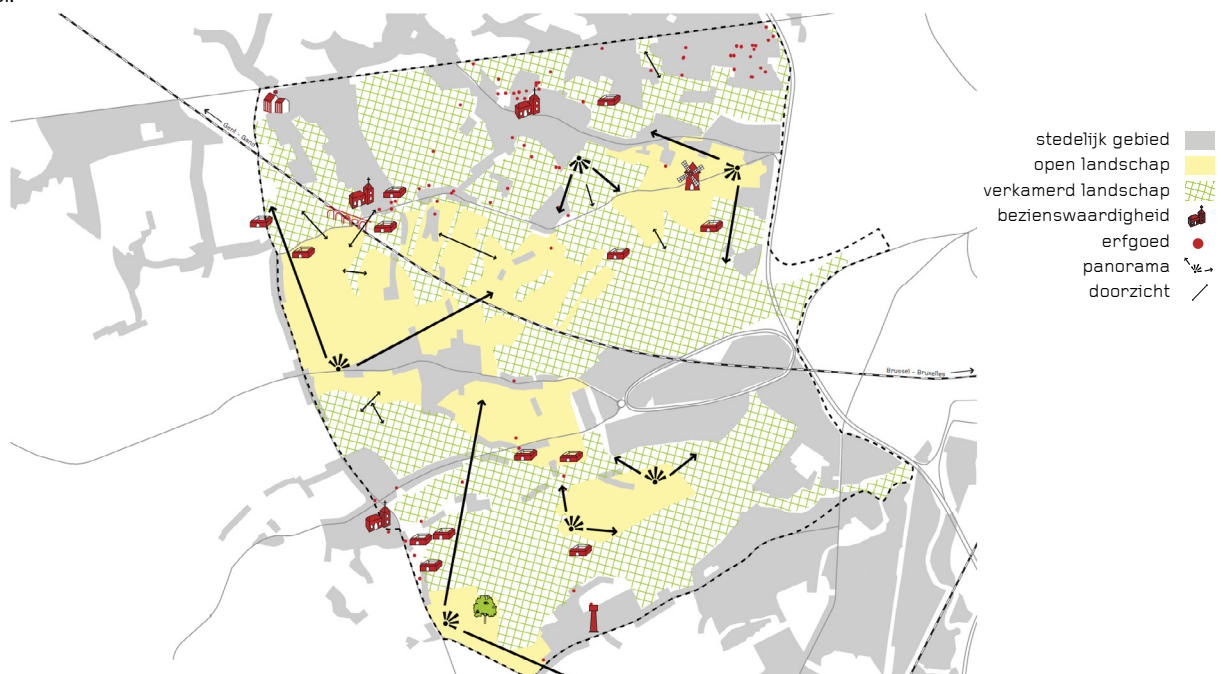
Slechts een beperkt aantal percelen is vandaag bestemd voor bebouwing. Deze bepalingen beperken de lintbebouwing en de impact van voorstedelijke huisvesting. De **open landschappen in het studiegebied zijn** echter **niet permanent**, aangezien de bestemmingen kunnen veranderen.

BEELDKWALITEITSPLAN

Er moet een **plan voor de visuele kwaliteit** worden opgesteld om deze grote **landschapsstructuren** waaruit het studiegebied bestaat (open ruimte en gesloten landschap) **te behouden en te versterken**. Dit plan bakent de grote zones af waar het open landschap bewaard is gebleven en geeft de emblematische elementen aan: panorama's, vergezichten, landschappelijke herkenningspunten en erfgoedelementen.

Het is niet de bedoeling van dit plan om de aanwezigheid van gebouwen uit de 20e en 21e eeuw te negeren (lintbebouwing langs de toegangswegen naar de hoofdstad bijvoorbeeld), maar om ze beter in het landschap te integreren, evenals toekomstige gebouwen.

Het doel van dit plan is dan ook om landschapsinterventies zo te structureren dat de kwaliteit van het landschap behouden blijft en verbeterd wordt. In die zin **dient het als referentie** voor de gedetailleerde ontwikkeling van andere actieplannen die gericht zijn op het bereiken van de andere doelstellingen.



2. ONTWIKKELING VAN HET GROEN-BLAUWE NETWERK ALS BELANGRIJKSTE ECOLOGISCHE STRUCTUUR

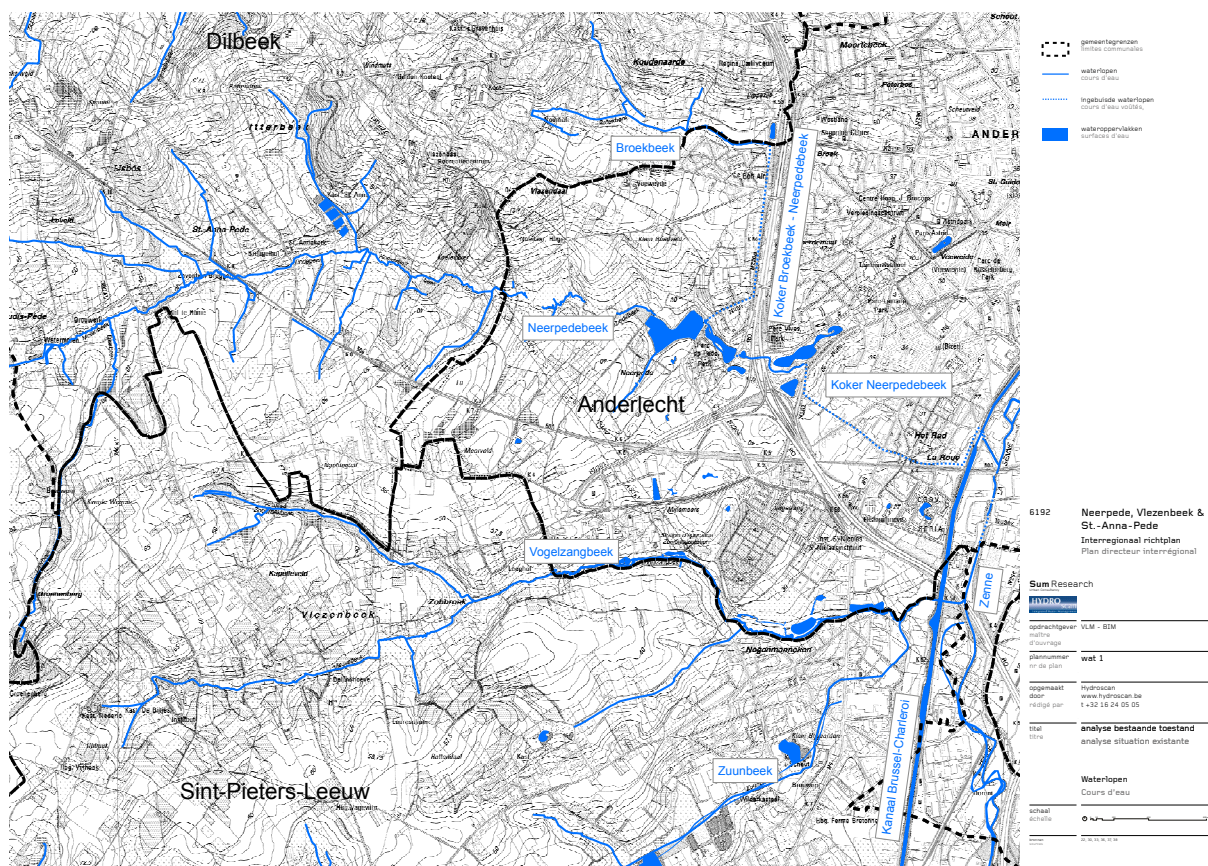
EEN RIJKE NATUURLIJKE OMGEVING, MAAR INGESLOTEN EN GEFRAGMENTEERD

Het studiegebied kent **drie beeksystemen**: de **Broekbeek**, de **Neerpedebeek** en de **Vogelzangbeek**. Dit systeem bepaalt niet alleen de identiteit van het gebied, maar structureert ook **het groen-blaauwe netwerk** en definieert zo de natuurlijke structuur die in het studiegebied moet worden ontwikkeld.

Deze beken worden al beschouwd als **gebieden met biologische waarde belang**, en sommige stukken **met hoge biologische waarde**. Meer in het algemeen is de **natuurlijke omgeving** in het studiegebied **van uitzonderlijke waarde**. Een kwart van het studiegebied is beoordeeld als **gebied met ten minste één biologische waarde** en de meeste **gebieden met een hoge biologische waarde** zijn al beschermd.

De **valleien** zijn echter **van elkaar geïsoleerd** door de wegen die Brussel in- en uitgaan en die omzoomd worden door lintbebouwing, waardoor de **natuur ingesloten is**. In de valleien zelf staan deze **natuurlijke ruimten onder druk door ander gebruik** van het gebied: landbouw, verstedelijking, recreatie en toerisme. Deze druk kan leiden tot **concurrentie om ruimte** en **versnippering van de natuurgebieden**.

Er zijn dus nog veel **gaten** in het groen-blaauwe netwerk. We moeten ons richten op deze **'ontbrekende schakels'** en oplossingen zoeken om de continuïteit van het netwerk te waarborgen en de natuur een sterke positie te geven in het studiegebied.



WATERBEHEER¹

De **matige kwaliteit van** het oppervlaktewater vormt een bijzondere **bedreiging voor** de algemene kwaliteit van het milieu en de totstandkoming van **het groen-blauwe netwerk**. De kwaliteit van het water in de Neerpedebeek en Broekbeek is zelfs slecht, vooral omdat er op verschillende plaatsen riolen in uitkomen. De Vogelzangbeek heeft ook een slechte ecologische kwaliteit door lozingen vanuit de landbouw.

Naast de installatie van **een collector** (aan de kant van Dilbeek en Anderlecht) lijkt het volgende noodzakelijk:

- een **inventarisatie** en de uitwerking van een actieplan voor **afvallozingen** in de Vogelzangbeek, haar zijtakken en de Broekbeek.
- De invoering van een **meststoffenbeleid** in het BHG.
- **Aanleg van de oevers met respect voor de natuur** en integratie van stormbekkens.

HET OPZETTEN VAN HET GROEN-BLAUWE NETWERK

De voornaamste **bedreigingen** voor de biodiversiteit in het studiegebied zijn de **versnippering van** de groene ruimten en **verstedelijking**. Naast **het verbinden van de**

verschillende valleien via ecologische corridors om ze te ontsluiten, is het de bedoeling om **de continuïteit van de groene ruimten te garanderen**, met name door **de ecologische hoofdstructuur te versterken, namelijk de continuïteit langs de grote beken**.

De beoogde zones worden gedetailleerd beschreven in hoofdstuk 3 van het Intergewestelijk Richtplan en worden vermeld in de bijlage.

De **beoogde natuurlijke ontwikkeling** in deze zones kan worden bereikt door **de natuurlijke aanleg van groene zones**, het **ecologisch beheer van zones die niet zijn bestemd** als groene of natuurlijke zones, of door een **verandering van de bestemming**. In het Brussels Hoofdstedelijk Gewest moeten deze prioritaire zones op termijn **gewaarborgd worden in het ruimtelijk en stedenbouwkundig beleid**.

Deze acties moeten rekening houden met de **aanwezigheid van bestaande landbouwers**: vrijwillige deelname aan beheerovereenkomsten, grondruil, enz.



¹ Hoewel al veel werk is verricht op vlak van de afwatering en het geïntegreerd regenwaterbeheer, staan de Neerpedebeek en de vijvers nog steeds onder grote druk. Als gevolg daarvan zijn sommige vijvers geëutrofeerd (te rijk aan organisch materiaal), stinken ze in de zomer, hebben ze een slechte zuurstofvoorziening en zijn ze herhaaldelijk onderhevig aan uitbraken van cyanobacteriën (blauwalgen) en botulisme, die gevaarlijk zijn voor de volksgezondheid en de biodiversiteit.

3. HET CREËREN VAN OPPORTUNITeiten VOOR DE LANDBOUW, DE TUINBOUW EN DE MOESTUINEN

VERDWIJNING VAN DE SYMBIOSE TUSSEN STAD EN PLATTELAND

Historisch gezien waren **de stad en het** omliggende **platteland van elkaar afhankelijk en met elkaar verbonden** binnen hetzelfde ecologische en economische systeem. Door producten uit te wisselen op markten, maar ook door de aanvoer van 'stads mest' om de akkers te bemesten.

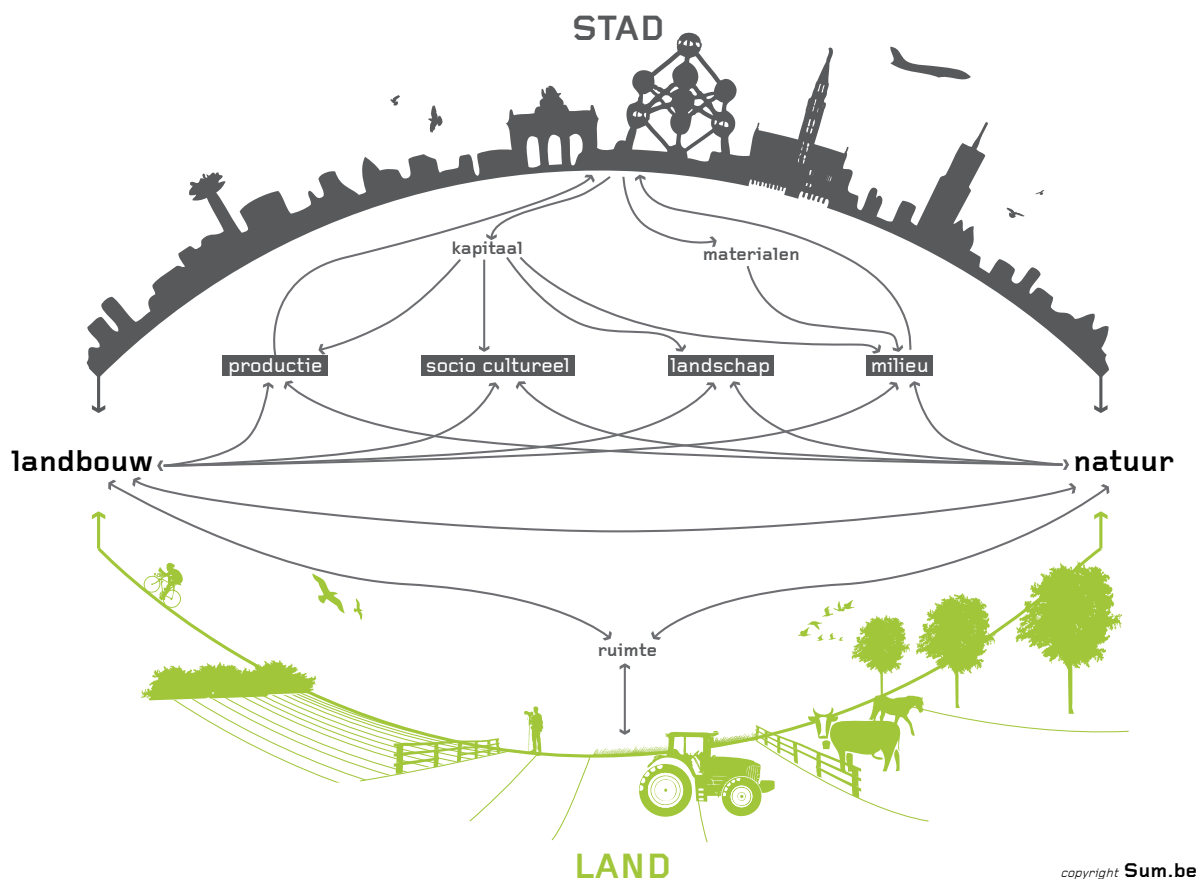
Vroeger verbouwden de kleine tuinders rond Brussel, bekend als 'Boerkozen', **een brede waaier aan groenten, fruit en dierlijke producten** in plaats van zich te specialiseren, en verkochten ze hun producten op de markt via een 'vertrouwensrelatie', wat vandaag vertaald zou worden als **een 'korte keten'**.

Vandaag de dag, met de opkomst van het transport, is het begrip "afstand" verdwenen en heeft dit **historische model van peri-urbane landbouw zijn reden van bestaan verloren**. Landbouwers hebben zich gespecialiseerd en kleine telers zijn van de markt verdwenen als gevolg van de concurrentie van groothandelaars.

MOEILIJKE TOEGANG TOT GROND

Net als de natuurgebieden staat ook **de landbouwgrond in het studiegebied onder druk van stedelijke ontwikkeling**. Hoewel **49% van het studiegebied wettelijk** nog steeds **als landbouwgebied is aangeduid**, staat **een derde van dit gebied niet geregistreerd als gebied waar een professionele landbouwactiviteit** plaatsvindt. Sommige van deze percelen worden **oneigenlijk gebruikt** (geen landbouwactiviteit): privégebruik van deze percelen als tuin, paardenweide, enz.

De toegang tot grond wordt nog moeilijker door de **stijgende prijs per m²**. Deze prijzen zijn een symptoom van de komst van nieuwe spelers: **investeerdere, speculanten en recreatieve gebruikers**.



DE SYMBIOSE TUSSEN DE STAD EN HET OMRINGENDE PLATTELAND HERSTELLEN

Mede dankzij het besef van de enorme ecologische en sociale impact die het verlies van deze symbiotische relatie teweegbrengt, is het begrip **nabijheid nieuw leven ingeblazen**. De mogelijkheid van direct contact met de producent wordt gezien als een **belangrijke garantie voor de kwaliteit van landbouwproducten**.

De **stedelijke en voorstedelijke landbouw** voorziet niet alleen in een deel van de voedselbehoefte, maar kan ook een aantal functies ondersteunen die het ecosysteem van de stad in evenwicht brengen en het welzijn van de stadsbewoners vergroten: landschaps- en milieubeheer, landbouw- en milieueducatie, ontmoetingsplaatsen, enz.

De richtlijnen in het Intergewestelijk Richtplan zijn erop gericht de **nabijheid en symbiose tussen de stad en het omliggende platteland te herstellen**.

Eenzijds door **duurzame landbouwactiviteiten te ontwikkelen**:

- Door het **reactiveren van tuinbouwgrond** die op dit moment niet of voor privédoeleinden wordt gebruikt. Aangezien deze grond vaak eigendom is van privé-eigenaren, kan hij alleen op vrijwillige basis in gebruik worden genomen. **Dat laatste is een obstakel**.
- De **overgang van de huidige modellen naar gemeng-**

de landbouw en diversificatie van activiteiten binnen boerenbedrijven (verkoop op de boerderij, educatieve initiatieven, enz.)¹.

- **Aanleg van gemeenschappelijke moestuinen**², bedoeld om bij te dragen aan sociale cohesie, recreatie en voorlichting over gezonde voeding. De gemeente Anderlecht en het BHG voeren een actief beleid op dit gebied.
- **Opzetten van proefprojecten om voorlichting te geven, tuinbouw in het studiegebied te stimuleren** en de **economische haalbaarheid** van nieuwe modellen zichtbaar te maken.

Anderzijds **door lokale kwaliteitsproducten te promoten en het contact tussen producenten en consumenten** aan te moedigen. Deze **communicatie** is een belangrijke hefboom voor de implementatie van een **nieuw peri-urbaan model**. De definitie van de producten waarop deze communicatie betrekking heeft, moet ruim blijven en in die zin ook rekening houden met activiteiten zoals landbouwinitiatieven, boerderijtoerisme, educatieve of therapeutische boerderijen, enz.

¹ Tussen 2015 en 2023 heeft BoerenBruxselPaysans replicateerbare projecten gecreëerd die de hele duurzame voedselketen integreren, van productie tot consumptie.

² Vanwege de moeilijke toegang tot grond werd prioriteit gegeven aan het beschikbaar maken van grond voor professionals in het kader van vestiging.

4. PASSENDE ONTSLUITING

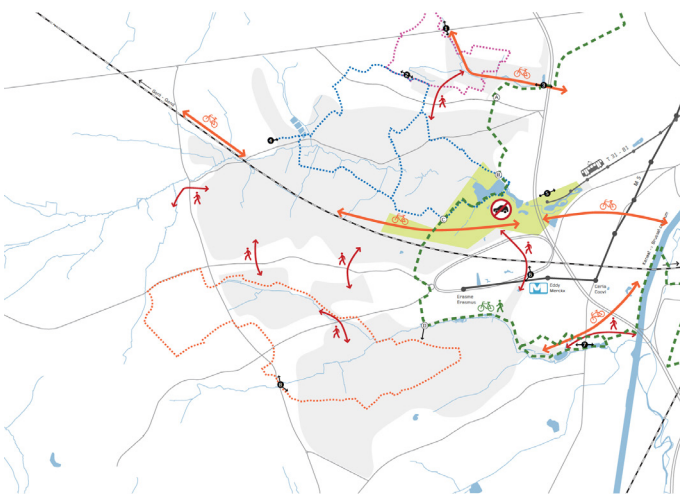
TOEGANKELIJKHEID VAN HET GRONDGEBIED MET ACTIEVE MODI

Vanuit de Brusselse agglomeratie is het studiegebied bereikbaar met het openbaar vervoer via de tramhalte Marius Renard (lijn 31 en 81) of via de metrohalte Eddy Merckx. Om van deze haltes naar Neerpede te komen, moeten **routes worden genomen die niet erg prettig of zelfs onveilig zijn voor voetgangers en fietsers**. Deze aspecten **vergroten de psychologische afstand** tot Neerpede.

Vanuit Brussel is Neerpede **te bereiken via het fietspad** langs het kanaal Brussel-Charleroi. Deze fietsroute **mist echter een hoogwaardige verbinding tussen het kanaal en het gebied zelf**. Een directe, functionele en veilige fietsverbinding tussen het studiegebied en de Brusselse agglomeratie is een **essentiële factor in de ontwikkeling van het volledige potentieel van het gebied**. Bovendien zal de aanleg van het FietsGEN en de diagonale doorgang ervan door het studiegebied, langs het spoor, **het gebied ontsluiten en het fietsen stimuleren**.

De valleien in de zone worden doorkruist door een groot aantal wandelroutes, maar deze zijn **onvoldoende verbonden met elkaar en met de omliggende gebieden**.

De fiets- en voetgangersverbindingen die moeten worden ontwikkeld om het gebied te ontsluiten, worden gedetailleerd beschreven in het rapport en zijn opgenomen in een tabel in de bijlage.



PARK VAN NEERPEDE

In het studiegebied zelf is één locatie aangewezen als gewestelijke recreatiepool in het GPDO. Het Intergewestelijk Richtplan neemt deze politieke keuze over en breidt die uit door **het Neerpedegebied aan te duiden als een plaats voor spel, sport, natuur en landbouw**. Dit zal met name tot uiting komen in de **oprichting van een regionaal park** in Neerpede.

Dit toekomstige voorstedelijke park zal het Vijverpark, het Gewestelijke Pedepark, sportfaciliteiten en openbare ruimtes omvatten, zoals: Het groen en blauw huis, de bermen van de wegeninfrastructuur en de stormbekkens, en de Ketelhoeve en het Ketelveld.

Verschillende concepten moeten richting geven aan de creatie van dit park in relatie tot de doelstellingen van het grondgebied:

- Het Park van Neerpede zal **een overgang** vormen **tussen het stedelijke en het landelijke landschap**, met name door elementen van het landelijke landschap in het park op te nemen. Het doel is om **stadsbewoners aan te moedigen verder te kijken dan** de grens die door de ringweg wordt gevormd.
- Dit park zal een kans zijn om **het groene karakter van Neerpede te bestendigen en het beheer ervan te verbeteren**, met als doel er een ecologische vallei met speelplekken en moestuinen van te maken¹.
- Het **centrale deel van het park zal volledig bestemd zijn voor voetgangers en fietsers**, om hun veiligheid en de rust in het park te waarborgen.
- Het park zal een kans zijn om **de openbare ruimte, die versnipperd is door de installatie van harde recreatieve structuren, terug te veroveren**. Dit wordt bereikt **door de groene structuur van het bestaande Pedepark uit te breiden** om eenheid in het park te brengen.

¹ Het Intergewestelijk Richtplan werd in 2018 opgevolgd door het Operationeel Plan Neerpede (OPN), waarin de te realiseren acties in het Brussels Hoofdstedelijk Gewest werden bekeken. In hoofdstuk IV, dat zich richt op de inrichting van het park, worden de moestuinen niet meer genoemd.

Er is ook een natuurlijke zwemvijver ontworpen en in 2024 is de gemengde vergunning (milieu en stedenbouw) voor deze zwemvijver verkregen.

5. DEFINITIE VAN DE INTERVENTIE- EN BEHEERINSTRUMENTEN

COMMUNICEREN OVER HET POTENTIEEL VAN DE ZONE

Het is belangrijk om **brede steun te creëren voor de doelstellingen van het Richtplan**, om bepaalde acties te kunnen uitvoeren, maar ook om bestaande initiatieven een kans te geven en **ter plaatse een gemeenschappelijke dynamiek op gang te brengen**.

Hoewel de zone al veel troeven heeft, geniet het gebied **nog weinig bekendheid**. Het Intergewestelijk Richtplan stelt daarom twee instrumenten voor om de reeds bestaande kwalitatieve elementen van de zone onder de aandacht te brengen. Deze voorstellen zijn startpunten die kunnen worden uitgebreid en aangevuld.

Aan de ene kant **een kaart van troeven** die de aanwezige kwalitatieve elementen in cartografische vorm zou samenbrengen. Dit kan betrekking hebben op de toegang tot de zone, wandelnetwerken, panoramische uitzichten, natuurgebieden, bepaalde boerderijen, enz.

Ten tweede **de installatie van 'poorten'** aan de ingang van de zone. Deze 'poorten' worden herkenbare oriëntatiepunten **die de toegang tot het park markeren** en zullen **nuttige informatie geven aan bezoekers**. Deze 'poorten' kunnen vele vormen aannemen, van een eenvoudig paneel tot een paviljoen. Ze zullen ervoor zorgen dat het Intergewestelijk Richtplan **ter plaatse zichtbaarheid krijgt**.

ORGANISATORISCH PLATFORM

Om concrete projecten te kunnen uitvoeren, moeten de doelstellingen van het Intergewestelijk Richtplan evolueren binnen een **aangepast kader**. Vergelijkbare structuren bestaan in Wallonië onder de naam 'Parc naturel', in Nederland, in Frankrijk, enz. In het Vlaamse Gewest zijn de **Regionale Landschappen** organisaties waarbinnen de institutionele partners **zich ertoe verbinden om de ontwikkeling van het landschap** van een specifiek gebied te sturen.

Tijdens het onderzoek, dat uitmondde in het Intergewestelijk Richtplan, werd het proces ondersteund door een **stuurgroep**. Diezelfde groep kan **een meerwaarde bieden op het vlak van het opvolgen van actieplannen**, het actualiseren van het Plan, het uitwisselen van informatie, het opzetten van verschillende soorten samenwerking en het **opvolgen van de samenhang binnen het studiegebied**.

Deze groep, die periodiek bijeenkomt (elke 4-6 maanden), moet worden **ondersteund door een coördinatieceel**. De coördinatieceel **houdt actief toezicht op de uitvoering van het Richtplan**, rapporteert over de voortgang en ziet toe op de dynamiek binnen de stuurgroep. Het betrekken van verenigingen en het bevorderen van steun voor het Richtplan zijn ook belangrijke taken voor de coördinatieceel.

De **betrokkenheid van het verenigingsleven is essentieel**. Bepaalde organisaties hebben echter voorrang in dit opzicht, namelijk **landbouw-, natuurbehoud- en bewonersverenigingen**. Daarnaast kan een bredere campagne gericht op de bevolking als geheel de steun voor het Richtplan vergroten.

Een charter, dat een visiedocument vormt, kan een instrument zijn om **het engagement van de verschillende partners te formaliseren**.

HET INTERGEWESTELIJK RICHTPLAN IN ÉÉN PAGINA

Neerpede en het Pajottenland vormen een landelijk gebied vlak naast het stedelijk weefsel van het Brussels Hoofdstedelijk Gewest. Dit gebied heeft veel troeven: een rijke natuur en biodiversiteit gestructureerd rond de verschillende beeksystemen die erdoorheen lopen, landelijke landschappen dicht bij de hoofdstad, een agrarische geschiedenis en boerderijen die nog steeds aanwezig zijn, een plek voor recreatie.

Om de speciale kenmerken van het gebied **te behouden** en deze troeven **op harmonieuze wijze te ontwikkelen**, werd in 2014 een visie voor het gebied uiteengezet in het Intergewestelijk Richtplan. Deze visie is opgebouwd rond **5 operationele doelstellingen**:

- 1 Het opstellen van een plan voor de visuele kwaliteit om de landschappelijke kenmerken van het gebied te behouden.** Deze tool moet dienen als **referentie voor alle ontwikkelingen** in de zone.
- 2 De ontwikkeling van het groen-blaauwe netwerk als belangrijkste ecologische structuur.** Door te focussen op de ontbrekende schakels, om **ecologische continuïteit** te creëren **tussen de verschillende valleien** om de natuur te ontsluiten, maar ook door **de natuurgebieden** binnen de valleien te **ontsnipperen**. Deze ontwikkeling kan **alleen** worden bereikt **wanneer ook de kwaliteit van het water wordt verbeterd** in de beken, die momenteel vervuild zijn, met name als gevolg van de lozing van afvalwater en landbouwactiviteiten.
- 3 Het creëren van opportuniteiten voor de landbouw, de tuinbouw en de moestuinen**, met als doel het herontwikkelen van een **peri-urbaan landbouwmodel** (symbiose van stad en platteland binnen een economisch en ecologisch systeem). Door het **ontwikkelen van duurzame landbouwactiviteiten** (het reactiveren van tuinbouwgrond, het opzetten van moestuinen, het begeleiden van de transitie, demonstratie via proefprojecten) maar ook door het actief herstellen van de **band tussen producenten en consumenten** door het promoten van lokale producten via communicatie.
- 4 Ontsluiting van de zone.** Ten eerste door het **ontwikkelen van verbindingen voor actieve vervoerswijzen**, door de **heraanleg van toegangswegen** (met name de trajecten tussen de metro/tramhaltes en de zone), door het stimuleren van fietsverkeer met het geplande **FietsGEN** dat het gebied zal doorkruisen, en ook door het verbeteren van voetgangers- en fietsverbindingen **tussen de valleien en de omgeving buiten het studiegebied**. En ten tweede door het creëren en ontwikkelen van het **Gewestelijk Park van Neerpede**: een plek voor spel, sport, natuur en landbouw die bezoekers zal aantrekken en hen zal uitnodigen om de rest van het gebied te ontdekken.
- 5 Tot slot moeten we de interventie- en beheerinstrumenten definiëren** die de implementatie van de andere doelstellingen van het Intergewestelijk Richtplan zullen ondersteunen. Door **bekendheid te geven aan de troeven van het gebied** om steun te genereren voor de doelstellingen van het Intergewestelijk Richtplan. En door na te denken over een **kader en bestuur** dat de implementatie van de verschillende actieplannen kan ondersteunen en er toezicht op kan houden.

BIJLAGE 1: ACTIEFICHES - IMPLEMENTATIE VAN HET GROEN-BLAUWE NETWERK

ACTIEFICHES	DOELSTELLINGEN	VOORNAAMSTE ACTOREN	STAPPENPLAN	REEDS UITGEVOERDE ACTIES
BROEKBEEKVALLEI (2.1.1)	<ul style="list-style-type: none"> De vallei als ecologische corridor behouden en ontwikkelen 	<ul style="list-style-type: none"> LB Dilbeek, Anderlecht Landbouwers Andere privé-eigenaren Agentschap Wegen en Verkeer 	<ul style="list-style-type: none"> Verwerving/beheersrechten percelen Inrichting van de percelen Afsluiting beheerovereenkomsten Bespreking natuurbeheer en biotopen langs de ring 	<ul style="list-style-type: none"> Het Operationeel Plan Neerpede wijdt een hoofdstuk aan de ontwikkeling van de gewestelijke Groene Wandeling binnen de perimeter
PEDE EN ZIJRIVIERDALEN (2.1.2)	<ul style="list-style-type: none"> De ecologische continuïteit versterken Bepaalde zones actief beschermen en het beheer ervan garanderen 	<ul style="list-style-type: none"> LB Dilbeek, Anderlecht Landbouwers Andere privé-eigenaren Natuurpunt/Natagora 	<ul style="list-style-type: none"> Het Koevijverdal erkennen als natuurreservaat en een beheerplan opstellen De zone Ter Pede versterken Afsluiting beheerovereenkomsten ... 	<ul style="list-style-type: none"> Het Koevijverdal en het Rietveld zijn erkend als natuurreservaat (eerste fase).
ZOBBROEK (2.1.3)	<ul style="list-style-type: none"> Het bestaande natuurreservaat uitbreiden De ecologische continuïteit versterken De beek opnieuw openleggen 	<ul style="list-style-type: none"> VLM Sint-Pieters-Leeuw Landbouwers Andere privé-eigenaren 	<ul style="list-style-type: none"> Studies van het gebied (bodem, hydraulica, topografie) Aankoop/pacht van grond langs de Postweg Uitwerking van beheerplannen Afsluiting beheerovereenkomsten 	
SPOORDIJK EN WERFZONE (2.1.4)	<ul style="list-style-type: none"> Ervoor zorgen dat de bermen weer een ecologisch continuüm vormen 	<ul style="list-style-type: none"> LB, VLM TUC rail Dilbeek 	<ul style="list-style-type: none"> De werfzone herbebossen Heraanleg van de bermen 	<ul style="list-style-type: none"> Herstelde GEN-bermen
IJSBOS - TERPEDE (2.1.5)	<ul style="list-style-type: none"> Bestaande natuurwaarden versterken 	<ul style="list-style-type: none"> VLM Dilbeek Natuurpunt Landbouwers Andere privé-eigenaren 	<ul style="list-style-type: none"> Verwerving/beheersrechten percelen Opstellen van een inrichtings- en beheerplan Aanleg en beheer 	
VOGELZANGVALLEI (2.1.6)	<ul style="list-style-type: none"> De Vogelzangvallei ontwikkelen als ecologische corridor Herontwikkeling van de Meylemeerschhoeve en het Kattekasteel 	<ul style="list-style-type: none"> LB, VLM Anderlecht, Sint-Pieters-Leeuw Natuurpunt, CCN Vogelzang CBN, Natagora Landbouwers Andere privé-eigenaren 	<ul style="list-style-type: none"> Aanvraag tot klassering van de Meylemeerschhoeve Verwerving/beheersrechten percelen Afsluiting beheerovereenkomsten 	<ul style="list-style-type: none"> Het Kattekasteel wordt gerenoveerd en gebruikt voor het landbouwproefgebied De Meylemeerschhoeve is te vervallen en ligt onder hoogspanningslijnen > project van Citydev om een deel te stabiliseren en alleen de schuur renoveren voor landbouwopslag.

BIJLAGE 2: ACTIEFICHES – BEREIKBAARHEID VAN HET GRONDGEBIED MET ACTIEVE MODI

ACTIEFICHES	DOELSTELLINGEN	VOORNAAMSTE ACTOREN	STAPPENPLAN	REEDS UITGEVOERDE ACTIES
OLYMPISCHE DREEF (4.1.1)	<ul style="list-style-type: none"> Het creëren van een sterke, groene, aantrekkelijke verbinding tussen Neerpede en Eddy Merckx 	<ul style="list-style-type: none"> LB Brussel Mobiliteit Anderlecht 	<ul style="list-style-type: none"> Integratie van de verbinding in de visie en de realisatie van het toekomstige park Studie met het oog op de aanleg van een ontradingsparking Aanleg van de verbinding 	<ul style="list-style-type: none"> Het Operationeel Plan Neerpede heeft een hoofdstuk gewijd aan de Olympische Dreef
FIETSGEN (4.1.2)	<ul style="list-style-type: none"> De Brusselse agglomeratie binnenrijden via Neerpede Fietspad in een groene omgeving 	<ul style="list-style-type: none"> LB Brussel Mobiliteit Provincie Vlaams-Brabant Dilbeek, Anderlecht TUC rail 	<ul style="list-style-type: none"> Integratie van de route in de visie van het regionale recreatiecentrum in Neerpede, in het BBP voor de wijk rond de Jean Hayetsquare 	
VERBINDING MET DE BROEKBEEKVALLEI (4.1.3)	<ul style="list-style-type: none"> Een voetgangersverbinding creëren tussen Dilbeek en het Neerhof Bewegwijzering van de groene fietsroute tussen Dilbeek en de Brusselse agglomeratie 	<ul style="list-style-type: none"> Regionaal Landschap Pajottenland & Zennevallei Dilbeek, Anderlecht OCMW Brussel 	<ul style="list-style-type: none"> Aankoop van een perceel (OCMW Brussel) De mogelijkheid onderzoeken om een pad aan te leggen op privéterrein Aanleg van het voetpad en bewegwijzering voor de fietsroute 	
VERSTERKING VAN DE GROENE WANDELING (ZUUNSTRAAT) (4.1.4)	<ul style="list-style-type: none"> Valorisatie van het Zuundal De oversteek van de Bergensesteenweg veiliger maken Herinrichting en beheer van moestuinen 	<ul style="list-style-type: none"> LB Anderlecht CCN Vogelzang CBN 	<ul style="list-style-type: none"> De moestuinen reorganiseren Een sterke ecologische corridor langs de beek voorzien 	<ul style="list-style-type: none"> Realisatie en beheer van het Vogelzangvalleipark (LB) De voltooiing van de laatste verbinding van het park richting het kanaal blijft relevant.
VOETGANGERS-VERBINDINGEN TUSSEN DE PEDE- EN LAARBEEKVALLEI (4.1.5)	<ul style="list-style-type: none"> Een verbinding creëren tussen de Pede- en de Laarbeekvallei Een stuk pad aanleggen tussen Dilbeek en Sint-Pieters-Leeuw Een stuk pad aanleggen tussen de Pede- en de Zobbroekvallei 	<ul style="list-style-type: none"> Dilbeek, Sint-Pieters-Leeuw Regionaal Landschap Pajottenland & Zennevallei 	<ul style="list-style-type: none"> Uitvoeringen 	
LIAISONS PÉDESTRES PEDE – ZOBBROEK (4.1.6)	<ul style="list-style-type: none"> De Pede- en de Vogelzangvallei met elkaar verbinden via een aantrekkelijke wandelroute in een natuurlijke omgeving 	<ul style="list-style-type: none"> Anderlecht, Dilbeek, Sint-Pieters-Leeuw Regionaal Landschap Pajottenland & Zennevallei 	<ul style="list-style-type: none"> Uitvoeringen 	



02 775 75 75 · LEEFMILIEU.BRUSSELS



Redactie: BRAUD Timothée

Proeflezen: FIERENS Catherine, VERMOESEN Frank

Fotocredits: SumResearch - Urban Consultancy

Verantwoordelijke uitgever: Leefmilieu Brussel · 86C/3000 Havenlaan · 1000 Brussel

© Leefmilieu Brussel · Mei 2024