

LES ABEILLES SAUVAGES

en Région de Bruxelles-Capitale

WILDE BIJEN
in het Brussels
Hoofdstedelijk Gewest

ABEILLE SAUVAGE, ABEILLE DOMESTIQUE OU BOURDON ?

Au contraire de l'abeille domestique, la seule à produire du miel, les abeilles sauvages sont encore peu connues. De toutes tailles, elles présentent des comportements très variés. On distingue les abeilles solitaires et les abeilles sociales, dont les bourdons, qui sont des abeilles à poils longs. On distingue également les abeilles généralistes (ou polylectiques), qui se nourrissent sur une grande variété de fleurs, et les abeilles spécialistes (ou oligolectiques), liées à une ou quelques espèces de plantes seulement, et donc plus vulnérables.

Les abeilles sont souvent confondues avec d'autres insectes comme les syrphes (famille de mouches qui volent sur place) ou avec leurs cousines les guêpes. Mais pas de panique, les abeilles sauvages sont d'un tempérament doux et ne présentent pas de danger, au contraire des abeilles domestiques.

Les abeilles jouent un rôle crucial dans notre système alimentaire et nos écosystèmes : elles contribuent à la reproduction de plus de 80% des espèces de plantes à fleurs sauvages et 75% des espèces cultivées. Myrtilles, tomates, poivrons et aubergines dépendent par exemple de la pollinisation par les bourdons !

OÙ VIVENT-ELLES EN RÉGION BRUXELLOISE ?

Environ 135 espèces d'abeilles ont été observées dans notre capitale, soit plus du tiers des espèces de Belgique. Chacune a son endroit préféré pour nicher et ses plantes préférées pour se nourrir (nectar et pollen). Les abeilles solitaires nichent seules, généralement dans le sol (talus, pelouses, trottoirs, etc.) ou dans des tiges creuses, tandis que les bourdons forment de petites colonies de quelques centaines d'individus, par exemple dans des terriers abandonnés. En comparaison, l'abeille domestique est élevée dans des ruches de plusieurs dizaines de milliers d'ouvrières.

Depuis la fin du 20^{ème} siècle, les populations d'abeilles et d'insectes volants ont diminué très fortement. En cause : la disparition des habitats, le manque de ressources alimentaires, l'omniprésence des pesticides et, dans certains cas, de la pratique de l'apiculture. En effet, les abeilles domestiques peuvent entrer en compétition pour la nourriture avec les abeilles sauvages.

Pour les aider, rien de tel que des pratiques agricoles durables, l'interdiction des pesticides (en particulier les plus dangereux pour les pollinisateurs) et un jardin naturel avec, par exemple une jolie prairie fleurie !

CONTRIBUER AU RECENSEMENT DES ABEILLES SAUVAGES

Pour contribuer au suivi scientifique des abeilles sauvages (la diversité des espèces et leurs répartitions), vous pouvez encoder vos observations sur le site www.observations.be.

Plus d'infos
www.environnement.brussels/abeilles

WILDE BIJ, HONINGBIJ OF HOMMEL?

In tegenstelling tot de honingbij, de enige soort die honing produceert, zijn wilde bijen minder bekend. Ze bestaan in verschillende afmetingen en hun gedrag is erg verschillend van soort tot soort. Ze leven ofwel alleen (solitaire bij) ofwel in kolonies (sociale bij). De hommels is een sociale bij met langere haartjes. We maken ook een onderscheid tussen generalistische (of polylectische) bijen, die zich voeden met een grote diversiteit aan bloemen, en gespecialiseerde (of oligolectische) bijen, die zich met slechts één of enkele planten voeden en die dus kwetsbaarder zijn.

Bijen worden vaak verward met andere insecten zoals zweefvliegen (die ter plaatse vliegen) en wespen. Maar geen schrik, wilde bijen hebben een zacht karakter en zijn niet gevaarlijk, in tegenstelling tot honingbijen.

Bijen spelen een cruciale rol in ons voedingssysteem en onze ecosystemen: ze dragen bij tot de voortplanting van meer dan 80% van de wilde bloemplanten en 75% van de geteelde soorten. Blauwbessen, tomaten, paprika's en aubergines zijn bijvoorbeeld afhankelijk van bestuiving door hommels.

WAAR LEVEN ZE IN HET BRUSSELS GEWEST?

In totaal werden reeds 135 verschillende bijensoorten waargenomen in onze hoofdstad, meer dan een derde van alle soorten in België. Elke soort heeft haar voorkeursplekje om een nest te maken en voorkeursplanten om zich mee te voeden (nectar en stuifmeel). Solitaire bijen nestelen alleen, doorgaans in de grond (bermen, grasvelden, stoepen, enz.) of in holle stengels, terwijl hommels kleine kolonies van een paar honderd individuen vormen, bijvoorbeeld in verlaten holen. Ter vergelijking, de honingbij wordt gekweekt in bijenkasten met tienduizenden werkbijen.

Sinds het einde van de 20^{ste} eeuw zijn de populaties van bijen en vliegende insecten sterk afgenomen, omwille van de verdwijning van habitats, het gebrek aan voedselbronnen, de alomtegenwoordigheid van pesticiden en, in bepaalde gevallen, bijenteelt. Inderdaad, honingbijen kunnen voedselconcurrenten worden van wilde bijen.

Om ze te helpen, wordt er werk gemaakt van duurzame landbouw, een verbod op pesticiden (de grootste bedreiging voor bestuivende insecten) en natuurlijke tuinen met bijvoorbeeld een mooie bloemenweide!

MONITORING VAN WILDE BIJEN: DOE MEE!

Om bij te dragen aan de wetenschappelijke monitoring van wilde bijen (de soortenrijkdom en hun verspreiding), kunt u uw waarnemingen invoeren op www.waarnemingen.be.

Meer info
www.leefmilieu.brussels/bijen

Abeilles terricoles / Zandbijen

Andrena vaga
Andrène vague
Grijze zandbij



- 13-15 mm
- 3 --> 5
- Spécialiste, sur les fleurs de saules / *Specialist, op wilgenbloesems*

Andrena cineraria
Andrène cinéraire
Asbij



- 13-14 mm
- 4 --> 5
- Généraliste / *Generalist*

Andrena fulva
Andrène fauve
Vosje



- 12-14 mm
- (2) 3 --> 5
- Généraliste / *Generalist*

Bombus terrestris
Bourdon terrestre
Aardhommel



- 23 mm (reine / *koningin*)
- (2) 3 --> 10
- Généraliste / *Generalist*

Bombus pratorum
Bourdon des prés
Weidehommel



- 16 mm (reine / *koningin*)
- 3 --> 10
- Généraliste / *Generalist*

Bombus lapidarius
Bourdon des pierres
Steenhommel



- 22 mm (reine / *koningin*)
- (3) 4 --> 10
- Généraliste / *Generalist*

Osmia cornuta
Osmie cornue
Gehoornde metselbij



- 12-15 mm
- (2) 3 --> 5
- Généraliste / *Generalist*

Osmia rufa (= *bicornis*)
Osmie rousse
Rosse metselbij



- 10-12 mm
- 4 --> 6
- Généraliste / *Generalist*

Anthidium manicatum
Anthidie à manique
Grote wolbij



- 11-12 mm
- 3 --> 8
- Généraliste. Remplit son nid de fibres végétales (abeille cotonnière) / *Generalist. Vult zijn nest met plantenvezels*

Halictus scabiosae
Halicte de la Scabieuse
Breedbandgroefbij



- 13-14 mm
- (5) 6 --> 9
- Spécialiste, sur les astéracées / *Specialist, op planten van de composietenfamilie*

Colletes daviesanus
Collète commun
Wormkruidbij



- 7-10 mm
- 5 --> 10
- Spécialiste, sur les astéracées / *Specialist, op planten van de composietenfamilie*

Anthophora plumipes
Anthophore plumeuse
Gewone sachembij



- 14-16 mm
- (2) 3 --> 5 (6)
- Généraliste / *Generalist*

Bombus hypnorum
Bourdon des arbres
Boomhommel



- 20 mm (reine / *koningin*)
- 3 --> 9
- Généraliste / *Generalist*

Bombus pascuorum
Bourdon des champs
Akkerhommel



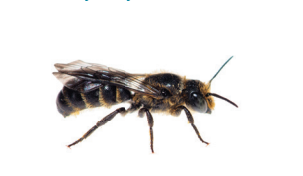
- 17 mm (reine / *koningin*)
- 4 --> 10
- Généraliste / *Generalist* (Le plus commun en Belgique / *Meest algemene soort in België*)

Bombus hortorum
Bourdon des jardins
Tuinhommel



- 23 mm (reine / *koningin*)
- 3 --> 9
- Spécialiste (très longue langue), apprécie les fleurs à corolles profondes / *Generalist (zeer lange tong), houdt van bloemen met diepe bloemkronen*

Chelostoma rapunculi
Chélostome commun des campanules
Grote klokjesbij



- 8-10 mm
- 6 --> 7
- Spécialiste, sur les Campanules / *Specialist, op klokjes*

Megachile centuncularis
Mégachile coupe-rose
Tuinbladsnijder



- 10-12 mm
- 5 --> 8
- Généraliste / *Generalist*

Megachile willughbiella
Mégachile des jardins
Grote bladsnijder



- 12-16 mm
- 5 --> 8
- Généraliste / *Generalist*

Abeilles-coucou / Koekoeksbijen

Melecta albifrons
Mélècte commune
Bruine rouwbij



- 12-17 mm
- 3 --> 6
- Généraliste. Abeille-coucou de l'Anthophore plumeuse / *Generalist. Koekoeksbij van de gewone sachembij*

Nomada lathburiana
Nomade poil-de-carotte
Roodharige wespbij



- 10-13 mm
- (3) 4 --> 5 (6)
- Généraliste. Abeille-coucou de l'Andrène vague et de l'Andrène cinéraire / *Generalist. Koekoeksbij van de grijze zandbij en de asbij*

Nomada goodeniana
Nomade commune
Smalbandwespbij



- 10-14 mm
- 4 --> 8
- Généraliste. Abeille-coucou de l'Andrène cinéraire / *Generalist. Koekoeksbij van de asbij*

Abeille xylicole / Houtbij

Xylocopa violacea
Xylocope violet
Blauwzwarte houtbij



- 25-30 mm
- (3) 4 --> 10
- Généraliste / *Generalist*

Abeille rubicole / Maskerbij

Hylaeus signatus
Hylée du Réséda
Resedamaskerbij



- 7-8 mm
- 5 --> 9
- Spécialiste, sur les résédas / *Specialist, op reseda's*

Chelostoma campanularum
Chélostome peigné des campanules
Kleine klokjesbij



- 5-6 mm
- (5) 6 --> 7 (8)
- Spécialiste, sur les campanules (plus rarement sur les géraniacées) / *Specialist, op klokjes (soms op planten uit de ooievaarsbeekfamilie)*

• Les différents types de nidification • Nestelwijze

- **Abeilles terricoles** : creusent des galeries dans le sol meuble (terre sablonneuse, talus, pelouses, etc.) voire, parfois, les murs en torchis.
- **Abeilles caulicoles** : nidifient dans des galeries naturelles ou aménagées (tiges creuses de bambous ou roseaux, bûches percées, trous dans les façades) qu'elles rebouchent par divers moyens (boue, résine, etc.).
- **Abeilles rubicoles** : creusent des galeries dans la moelle tendre des tiges de certaines plantes (ronces, sureau, etc.).
- **Abeilles xylicoles** : creusent des galeries directement dans le bois.
- **Abeilles-coucou** : pondent dans le nid de leurs abeilles-hôtes (parasite de couvée).
- **Zandbijen** : graven gangen in losse grond (zanderige grond, bermen, grasvelden, enz.), soms zelfs in lemen muren.
- **Behangersbijen** : nestelen in natuurlijke of kunstmatige gangen (holle bamboe- of rietstengels, houtblokken met boorgaten, gaten in gevels) die ze dichtstoppen met verschillende materialen (modder, hars, enz.).
- **Maskerbijen** : graven gangen in het zachte binnenste van de stengels van bepaalde planten (braam, vlier, enz.).
- **Houtbijen** : graven gangen in hout.
- **Koekoeksbijen** : leggen hun eitjes in het nest van 'gastheer'-bijen (broedparasiet).

Édition/Ver. uit. : F. Fontaine & B. Dowiff - Avenue du Port 189C/2000 Heverlee - Bruxelles B-1000 Brussel - papier recyclé - encore végétale/gerecycleerd papier - plantaardig ink