



LES MAMMIFÈRES

en Région de
Bruxelles-Capitale

ZOOGDIEREN

in het Brussels
Hoofdstedelijk Gewest

QUELS MAMMIFÈRES ?

Cinquante-trois espèces de mammifères ont été identifiées à ce jour dans la Région de Bruxelles-Capitale, dont 19 espèces de chauves-souris. Cette richesse en espèces est plus que remarquable pour une zone très urbanisée comme la nôtre. Le renard, la taupe et la pipistrelle commune sont très communs.

Le plus grand mammifère à Bruxelles, le sanglier, est de retour : depuis 1917 il n'avait plus été observé (exterminé probablement pour sa viande à une époque où celle-ci faisait cruellement défaut). Mais depuis 2006, le sanglier est à nouveau observé en forêt de Soignes.

OÙ VIVENT-ILS EN RÉGION BRUXELLOISE ?

Les mammifères ont besoin d'espace, de tranquillité et de suffisamment de nourriture. Ces conditions sont réunies dans les forêts, marais et prairies aux confins de la Région : forêt de Soignes et Rouge-Cloître au Sud-Est, Bois de Laerbeek et Marais de Jette et de Ganshoren au Nord-Ouest, Vogelzangbeek à Anderlecht au Sud-Ouest...

Néanmoins, certaines espèces telles que le renard peuvent être observées jusqu'en plein centre-ville. Les renards citadins ne sont pas très farouches et partent à la recherche de nourriture dans les poubelles des quartiers résidentiels. D'autres mammifères, tels que la fouine, se déplacent notamment via des corridors verts qui sillonnent la ville, comme les talus des chemins de fer, les haies...

MENACÉ ET DONC PROTÉGÉ

Sur les 53 espèces de mammifères observées, 31 sont pourtant rares jusqu'à très rares. La dégradation et la fragmentation de l'habitat sont les principales causes de cette régression. Le réseau routier, très dense, limite la liberté de mouvement des mammifères. Ainsi, le Ring, qui encercle presque toute la Région, entrave-t-il le passage des mammifères terrestres entre la Région bruxelloise et la Flandre qui l'entoure. Outre cette fragmentation, les perturbations dues aux loisirs constituent également une menace. Des chiens en liberté prennent en chasse pas mal de mammifères, qu'ils poursuivent jusqu'à les aculer face à un obstacle, souvent une route ou un ruisseau. De nombreux animaux meurent ainsi renversés ou noyés.

Malgré la protection légale totale dont ils jouissent, certains mammifères se maintiennent difficilement en Région bruxelloise. Raison pour laquelle il existe des mesures supplémentaires pour protéger et restaurer les habitats : une réflexion est menée pour combiner des réserves naturelles et forêts, des écoducs et des écotunnels, et là où c'est possible, de reconnecter la forêt et les parcs ainsi que les parcs entre eux.

NOUVEAU RECENSEMENT : PARTICIPEZ, VOUS AUSSI !

Pour étudier l'évolution des mammifères à Bruxelles et pour améliorer la gestion des paysages naturels, les mammifères sont régulièrement inventoriés. Le dernier atlas bruxellois des mammifères date déjà de 2001, et nécessite donc une mise à jour.

En 2014, Bruxelles Environnement a démarré un nouveau recensement des mammifères. Si vous souhaitez plus d'infos à ce sujet, surfez sur le site web www.atlasmammiferesbruxelles.be.

Plus d'infos

www.environnement.brussels/mammiferes

WELKE ZOOGDIEREN?

Tot vandaag werden 53 verschillende soorten zoogdieren waargenomen in het Brussels Hoofdstedelijk Gewest, waarvan 19 soorten vleermuizen. Deze grote soortenrijkdom is hoogst opmerkelijk voor een sterk verstedelijkt gebied. De vos, de mol en de gewone dwergvleermuis zijn zeer algemeen.

Het grootste zoogdier in Brussel, het everzwijn, is terug van weggeweest: sinds 1917 was het niet meer waargenomen (waarschijnlijk uitgeroeid voor zijn vlees in een periode van grote schaarste). Maar sinds 2006 leven er opnieuw everzwijnen in het Zoniënwoud.

WAAR LEVEN ZE IN HET BRUSSELS GEWEST?

Zoogdieren hebben nood aan ruimte, rust en voldoende voedsel. Die vinden ze in de bossen, moerassen en weilanden aan de rand van het Gewest: het Zoniënwoud en het Rood Klooster in het zuidoosten, het Laarbeekbos en het Moeras van Jette en Ganshoren in het noordwesten, de Vogelzangbeek te Anderlecht in het zuidwesten...

Toch gebeurt het wel eens dat bepaalde soorten, zoals de vos, opduiken in het centrum van Brussel. Stadsvossen zijn niet zo schuw en gaan op zoek naar voedsel in de vuilnisbakken van de woonwijken. Andere zoogdieren, zoals bijvoorbeeld de steenmarter, verplaatsen zich via groene corridors die de stad doorkruisen, zoals begroeide spoorwegbermen, hagen...

BEDREIGD EN DUS BESCHERMD

Van de 53 waargenomen zoogdiersoorten zijn er evenwel 31 soorten zeldzaam tot zeer zeldzaam. Habitatverlies en -versnippering zijn de belangrijkste oorzaken die de achteruitgang verklaren. Vooral het dichte wegennet beperkt de bewegingsruimte van zoogdieren. In het bijzonder de Ring, die het Gewest bijna volledig omcirkelt, bemoeilijkt de doortocht van landzoogdieren van en naar Vlaanderen. Behalve versnippering vormt ook verstoring door recreatie een bedreiging. Loslopende honden jagen heel wat zoogdieren op, die ze blijven achtervolgen tot aan een hindernis zoals een weg of beek. Zo lopen wilde dieren onder auto's of verdrinken ze.

Ondanks de volledige wettelijke bescherming houden sommige zoogdieren moeilijk stand in het Brussels Gewest. Daarom zijn er extra maatregelen om de leefgebieden te beschermen en te herstellen. Zo werkt men aan een combinatie van natuur- en bosreservaten, ecoducten en ecotunnels, en probeert men waar mogelijk parken en bossen onderling met elkaar te verbinden.

NIUWE INVENTARISATIE: DOE MEE!

Om de evolutie van de zoogdieren in Brussel te bestuderen en om het natuurbeheer te verbeteren, vinden regelmatig inventarisaties plaats. De laatste Brusselse zoogdierenatlas dateert inmiddels al van 2001, en is dus aan een update toe.

In 2014 is Leefmilieu Brussel gestart met een nieuwe inventarisatie van de zoogdieren. Wil u hierover meer informatie, neem dan een kijkje op de website www.zoogdierenatlasbrussel.be.

Meer info

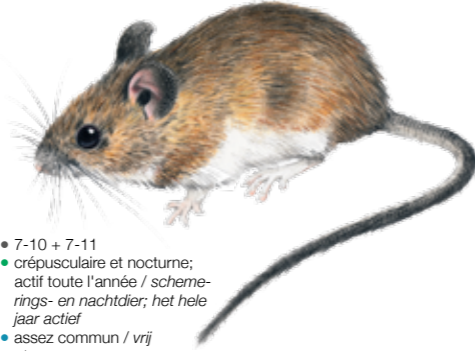
www.leefmilieu.brussels/zoogdieren

Mus musculus
Souris domestique
Huismuiz



- 7-10 + 7-10
- nuit; actif toute l'année / 's nachts; het hele jaar actief
- probablement commun / waarschijnlijk algemeen

Apodemus sylvaticus
Mulot sylvestre
Bosmuiz



- 7-10 + 7-11
- crépusculaire et nocturne; actif toute l'année / schemerings- en nachtdier; het hele jaar actief
- assez commun / vrij algemeen

Eliomys quercinus
Lérot
Eikelmuiz



- 10-17 + 9-15
- nuit; hiberne / 's nachts; houdt winterslaap
- rare / zeldzaam

Myodes glareolus
Campagnol roussâtre
Rosse woelmuiz



- 8-12 + 4-7,5
- jour et nuit; actif toute l'année / dag en nacht; het hele jaar actief
- assez rare / vrij zeldzaam

Pipistrellus pipistrellus
Pipistrelle commune
Gewone dwergvleermuis



- ± 20 cm envergure/vleugelbreedte
- crépusculaire et nocturne; hiberne / schemerings- en nachtdier; houdt winterslaap
- très commun / zeer algemeen

Talpa europaea
Taupe
Mol



- 11-16 + 2-4,5
- jour et nuit; actif toute l'année / dag en nacht; het hele jaar actief
- très commun / zeer algemeen

Tamias sibiricus
Tamia de Sibérie
Siberische grondeekhoorn



- 12-17 + 8-15
- journée; hiberne / overdag; houdt winterslaap
- assez commun (espèce exotique) / vrij algemeen (uitheemse soort)

Sciurus vulgaris
Ecureuil roux
Eekhoorn



- 18-28 + 14-24
- journée; repos en hiver / overdag; houdt winterslaap
- très commun / zeer algemeen

Martes foina
Fouine
Steenmarter



- 35-50 + 25
- nuit; actif toute l'année / 's nachts; het hele jaar actief
- commun / algemeen

Vulpes vulpes
Renard
Vos



- 60-90 + 35-45
- nuit; actif toute l'année / 's nachts; het hele jaar actief
- très commun / zeer algemeen

Oryctolagus cuniculus
Lapin de garenne
Konijn



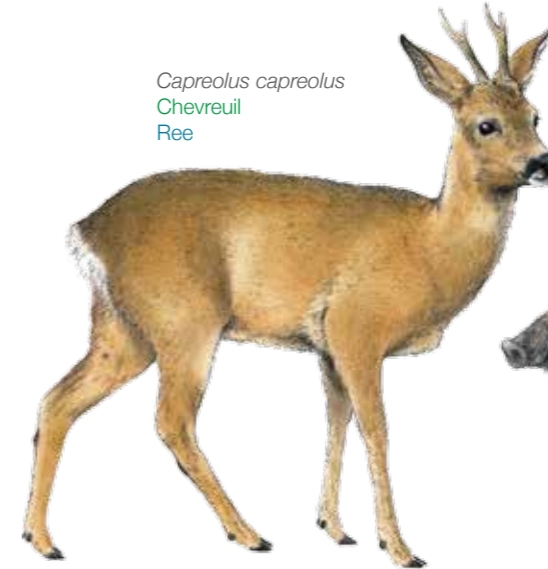
- 35-50
- principalement crépusculaire et nocturne; actif toute l'année / vnl. schemerings- en nachtdier; het hele jaar actief
- commun / algemeen

Lepus europaeus
Lièvre
Haas



- 50-65
- journée; actif toute l'année / overdag; het hele jaar actief
- assez rare / vrij zeldzaam

Capreolus capreolus
Chevreuil
Ree



- 90-135
- principalement crépusculaire; actif toute l'année / vnl. schemeringsdier; het hele jaar actief
- assez commun / vrij algemeen

Sus scrofa
Sanglier
Everzwijn



- 110-180 + 28
- principalement nocturne; actif toute l'année / vnl. nachtdier; het hele jaar actief
- rare / zeldzaam