

# Mijn stad onze Planeet!

ALLE BEETJES HELPEN, WANT WE ZIJN MET  
MEER DAN EEN MILJOEN BRUSSELAARS

Maandblad - Mei 2011 - nr. 61



België - Belgique

P.P. - P.B.

B - 010

P202224

## **Picknick** > p3

Tafelen in het park

## **Natuur** > p6

Zet u vrijwillig in voor het bos

## **Verbruik** > p7

Renovatie en gezondheid

## **Groene ruimten** > p4 en p5

Een levendig park  
tot leven brengen

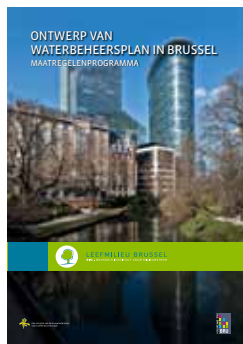


LEEFMILIEU  
BRUSSEL

- BIM -



## Uw mening over het beheer van water



Water is een wezenlijk onderdeel van ons leefmilieu, onontbeerlijk voor elke vorm van leven. Maar de menselijke activiteiten en de daarbij veroorzaakte verontreinigingen brengen de kwaliteit van het water en de biodiversiteit in de buurt ervan in gevaar. Daarom stelt het Brussels Hoofdstedelijk Gewest een Waterbeheersplan voor. Talrijke acties zullen worden gevoerd om het hoofd te bieden aan de belangrijkste uitdagingen m.b.t. het waterbeheer, zonder dat dit voor de gebruikers zal leiden tot een verlies aan comfort en efficiëntie: drinkwaterkwaliteit, waterzuivering, bescherming van waterlopen en drassige gebieden, enz. Ook uw mening is belangrijk. Vooraleer de Brusselse Regering het beheersplan aanneemt, wordt het tot 28 augustus 2011 via een openbaar onderzoek aan de inwoners van het Gewest voorgelegd. Zo kunt u bijvoorbeeld de bijgevoegde vragenlijst invullen en hem ons in de voorgefrankeerde envelop terugsturen.

Meer info op [www.leefmilieubrussel.be/waterplan](http://www.leefmilieubrussel.be/waterplan) of via 02 775 75 75.

## Brochure over de meest voorkomende vogels

Er is net een nieuwe versie verschenen van de jaarlijkse brochure 'Oiseaux communs de Bruxelles'. Deze brochure is het resultaat van een nauwe samenwerking tussen Leefmilieu Brussel en Aves. Ze bevat alle studies naar de meest voorkomende vogels in Brussel. Vrijwilligers van vogelliefhebbersvereniging Aves volgen de evolutie van broedvogels in het Brussels Hoofdstedelijk Gewest al sinds 1992. Alle vogels die ze gezien en gehoord hebben, staan in de brochure, waaronder de meest voorkomende broedvogels en ook sedentaire en migrerende vogelsoorten. Daarnaast bestudeert Aves ook watervogels, huiswaluwkolonies en overnachtingsplaatsen van parkieten.

U kunt de brochure gratis downloaden op [www.leefmilieubrussel.be/algemenebroedvogels](http://www.leefmilieubrussel.be/algemenebroedvogels)



## Bouw een feestje met onze herbruikbare drinkbekers



Hoe bouwt u een duurzaam feestje voor de kinderen, met de wijk, onder familie, op school of tijdens de eindejaarsperiode? Antwoord: door gebruik te maken van de (10.000) herbruikbare drinkbekers van Leefmilieu Brussel. U kan voor elk evenement op Brussels grondgebied herbruikbare bekers lenen aan de voordelige prijs van 6 eurocent per beker (inclusief afwas). Zo vermijdt u afval en zal de natuur er u dankbaar voor zijn. Er zijn gelegenheden te over om onze bekers te lenen: voor een feestje onder vrienden of burens, met de sportvereniging of de scouts, tijdens optredens, tentoonstellingen, voorstellingen of jaarmarkten. Maar... reserveer tijdig uw drinkbekers, want er is veel vraag naar.

Voor info of bestellingen:

[www.kopo.be](http://www.kopo.be) > bekers > Leefmilieu Brussel of bel naar 02 888 52 10

## Energiecertificaat

Elk gebouw dat in Brussel te koop wordt gezet, moet vanaf 1 mei over een Energieprestatiecertificaat (EPB-certificaat) beschikken.

Wilt u een gebouw verkopen? Dan moet u als eigenaar een EPB-certificaat kunnen voorleggen. Dit certificaat bevat een schaal van A (zeer zuinig) tot G (zeer energieverblindend), zoals u ook op een ijkstaat terugvindt. De kandidaat-koper kan zo de energieprestaties van verschillende gebouwen vergelijken. Certificeerders die erkend zijn door Leefmilieu Brussel lichten het pand door op diverse energiecriteria.

Meer info en een lijst van erkende controleurs vindt u op [www.leefmilieubrussel.be/EPB](http://www.leefmilieubrussel.be/EPB).



### Mijn stad onze planeet

Maandelijks publicatie (verschijnt maandelijks, behalve in januari, juli en augustus) - Leefmilieu Brussel - Gulledele 100 - 1200 Brussel Tel. 02 775 75 75 - [info@leefmilieubrussel.be](mailto:info@leefmilieubrussel.be) - [www.leefmilieubrussel.be](http://www.leefmilieubrussel.be) - V.U.: J.-P. Hannequart en E. Schamp. HERLEZINGCOMITÉ: Xavier Van Roy, Mathieu Molitor, Louis Grippa, Rik De Laet. REDACTIE: Catherine Eeckhout - Vertaling: Maarten Geerts. FOTO: Yves Fonck: p1; Leefmilieu Brussel: p2, 4, 5, 6; Cassescroute: p3; dokter Françoise Chapeaux: p7 PRODUCTIE: [www.4sales.be](http://www.4sales.be) © LEEFMILIEU BRUSSEL - Gedrukt met plantaardige inkt op gerecycleerd papier. Sommige teksten in deze publicatie hebben tot doel de wettelijke bepalingen toe te lichten. Om de ware juridische toedracht van deze teksten te kennen, verwijzen we u naar de teksten van het Belgische Staatsblad.

# Milieuvriendelijke picknicks in onze groene ruimten

## AAN TAFEL... in het park

Zodra de zomer in het land is, begint het picknickseizoen, met de daarbij horende geruite dekentjes en rieten manden. Leefmilieu Brussel zal in juni twintig prachtige, op-en-top duurzame picknicktafels installeren in zijn parken. Unieke plaatsen waar u kunt genieten van een mooie dag, waar u vrienden kunt ontmoeten of waar u een picknick kunt organiseren. Maar hoe houdt u uw picknick milieuvriendelijk?



In sommige door Leefmilieu Brussel beheerde parken vindt u voortaan zo'n picknicktafel.

Vorige zomer plaatsten we al ligstoelen in onze parken. Om de zomer van 2011 nog aangenamer te maken, komen daar een twintigtal picknicktafels bij. Vanaf 1 juni installeren we in bepaalde parken de(r)gelijk dynamisch en gezellig meubilair. Een tafel waarrond u samenkomt, u zich kunt ontspannen, maar vooral ook een plaats waar u anderen kunt ontmoeten, iets samen kunt eten, van gedachten kunt wisselen... We bieden u hiernaast enkele ideeën aan om, op basis van lokale seizoensgroenten en -fruit, uw picknick duurzaam te houden. En dat allemaal in een aangename en unieke omgeving midden in de stad.

### IDEEËN VOOR EEN DUURZAME PICKNICK

#### KOUDE SOEPEN

- rode paprika en geitenkaas
- komkommer of erwtes met munt
- rode biet

#### QUICHES, CAKES EN GEZOUTEN TAARTJES

- quiche van aubergines en courgettes (met een beetje mosterd op de bodem)
- taartje van witte linzen en paprika's
- muffins van uien, pijnboompitten en geitenkaas
- taartjes op basis van prei en sesamzaad of wortels en kardemom
- cake van bieten en spekreepjes of tomaten, courgettes, paprika's en basilicum

#### BROODJES

- vervang mayonaise door verse kaas

#### AANGEPASTE GERECHTEN

- een lentecrumble met prei, wortels, courgettes, erwtes, champignons en prinsessenbonen (vervang suiker door parmezaan en/of paneermeel)
- een terrine van venkel, wortels en linzen met een paprikasausje
- tomaten gevuld met quinoa of kruiden (een mix van peterselie, tijm, paneermeel en olijfolie)
- een flan van broccoli



- tagliatelle met courgettes, wortels en pesto
  - gebakken wortels, prinsessenbonen, courgettes, pijpajuinen, radijzen of venkel, uien, tomaten, bloemkool en champignons
- Gebruik verse kruiden om deze gerechten op smaak te brengen.

#### SALADES

- venkel, wortel en sinaasappel
  - aardappelen, radijs en komkommer
  - 'Luike salade' met kool: vervang de prinsessenbonen door broccoli en bloemkool
  - groene groenten: courgettes, prinsessenbonen, groene paprika's, selderieblaadjes, tuinkers, yoghurtsaus en munt
- Als u een vers slaatje wilt, wacht dan om de saus toe te voegen tot net voor u gaat eten. Scheuten geven elk slaatje een kruidige smaak.

#### DESSERTEN

- tarte Tatin met blauwe bosbessen of rabarber
- salade van rood fruit: cassis, aardbeien, frambozen, kersen, aalbessen en braambessen
- rabelpruimen- of kersenmuffins

Krijgt u bij het lezen van een van deze recepten het water in de mond? Wilt u ze ook wel eens klaarmaken? U vindt deze en andere recepten met de zoekterm "pique-nique" in [www.aufeminin.be](http://www.aufeminin.be), en op [www.marmiton.org](http://www.marmiton.org) > Pratique > Produits de saison (Franstalige websites). Nederlandstalige recepten vindt u op [www.vegetarisme.be](http://www.vegetarisme.be) of [www.smulweb.nl](http://www.smulweb.nl).

Om te weten in welke parken de nieuwe tafels zullen worden geïnstalleerd: raadpleeg [www.leefmilieubrussel.be](http://www.leefmilieubrussel.be) > News of bel naar 02 775 75 75.

## DEK DE TAFEL MET DE JUISTE COUVERTS

Een duurzame picknick is een picknick zonder wegwerpproducten. Als u geen breekbaar vaatwerk durft of wilt meenemen, waarom koopt u dan geen plastic servies dat u meerdere keren kunt gebruiken? Bewaardozen kunnen ook uitstekend als borden dienen: bovendien zijn ze moeilijk om te stoten. Voor uw drank gebruikt u best een drinkbus of thermosfles. Als tafellinnen kunt u grote handdoeken gebruiken. U kunt er bovendien uw eten, drank en servies in inpakken en meenemen.



## Ontwikkeling en participatie in de groene ruimten van Brussel

# BUURTEN BRENGEN hun park TOT LEVEN

Een park is meer dan een grasveld dat enkele keren per jaar moet worden gemaaid. Het gaat om een ruimte die moet worden aangelegd en door zijn gebruikers levendig moet worden gemaakt. Dat is het leitmotiv van de dienst 'Ontwikkeling en Participatie' van Leefmilieu Brussel. Op 7 mei wordt het nieuwe speelplein in het Bonneviepark in Sint-Jans-Molenbeek officieel ingehuldigd. We zoomen in op het proces die dit project mogelijk maakte: daarvoor spreken we af met Andrea Urbina, één van de twee personen bij de participatiedienst die dit sociaal werk een menselijk gezicht geven.



➤ Zo zal het speelplein van het Bonneviepark er uitzien.

"De groene ruimte moet zich aanpassen aan de mensen en niet andersom", benadrukt Andrea. "Onze missie bestaat erin de openbare groene ruimten zo goed mogelijk af te stemmen op de specifieke verwachtingen van alle gebruikers. We voegen er een sociale en menselijke dimensie aan toe, maar we geven het ook een dagelijkse en meer realistische toets. Een park is niet alleen een grasveld dat x-aantal keer per jaar gemaaid moet worden; ook de gebruikers zijn een wezenlijk onderdeel van elk park. De artistieke en natuurlijke elementen zijn uiteraard belangrijk, maar het park moet ook worden gebruikt."

### Het Bonneviepark

Al tien jaar werkt de dienst 'Ontwikkeling en Participatie' aan een betere integratie van de groene ruimten in hun lokale en sociaal-culturele context. De belangrijkste troef van de dienst is de participatie. "Dit is in de eerste plaats een belangrijk democratisch proces. Maar ze maakt het ook mogelijk om de groene ruimten leefbaar te maken. Want als het park

voor de inwoners een verlengde is van hun salon, dan is het ook een beetje van hen en dan zullen ze er dus ook zorg voor dragen." Resultaat? Er is 50 % minder schade in de parken waar met participatie werd of wordt gewerkt.

Een mooi voorbeeld is het Bonneviepark in Sint-Jans-Molenbeek. Deze groene ruimte werd in de jaren 80, in samenwerking met de lokale inwoners, ingericht op een verlaten metroterrein. Maar met de jaren verminderde de dynamiek in het park. Er waren geen ontmoetingen meer tussen de buurtverenigingen. De jongeren wisten niet meer dat het hun voorgangers waren die deze ruimte hadden gecreëerd. En dus ging de ruimte er stukje bij beetje op achteruit en werd ze ingenomen door dealers en vanden... "Wij hebben gebruik gemaakt van het feit dat de speeltuigen verouderd waren en vervangen moesten worden", legt Andrea uit. "We hebben deze gelegenheid aangegrepen om een participatief proces op te starten met de lokale inwoners en gebruikers. We hebben verschillende verenigingen samengebracht en samen een actieplan opge-

steld. Dat gebeurde in nauwe samenwerking met de vereniging Kicot die jongeren helpt zich opnieuw in de maatschappij te integreren." Enkele jongeren werden aangeworven om de plaatsen proper te houden. Maar zij zijn niet de enigen die aan de slag gingen. "Een openbare ruimte is niet het bezit van één specifieke groep en mag dat ook nooit worden. Ze staat open voor iedereen", verduidelijkt Andrea. De openbare ruimte moet gedeeld en gebruikt worden door iedereen: mama's met hun kleine kinderen, de oude dame en haar hond, skaters, ...

Het participatief proces is er bijgevolg voor en door iedereen: "Iedereen heeft iets te zeggen. Iedereen heeft zo zijn eigen mening, of die nu positief of negatief is. De kennis zit bij de lokale inwoners. Ik woon daar niet, dus ik weet niet wat er daar moet gebeuren. Ik ben louter de tussenpersoon tussen de overheid en de behoeften van de gebruikers, en ik probeer de verwachtingen van de gebruikers correct door te geven aan de landschapsarchitecten. We vertrekken van een lege bladzijde en we



➤ Het speelplein van het Bonneviepark werd mee uitgedacht door de bewoners.



Andrea en Cécile van de dienst 'Ontwikkeling en Participatie' van Leefmilieu Brussel.

betrekken er van bij de start de mensen bij. Dit sociaal werk is waardevol: we versterken de democratie, aangezien we mensen het woord geven die dat gewoonlijk niet krijgen. En in tegenstelling tot wat velen denken, is het gemakkelijker in de minder bedeelde wijken dan in de rijke buurten. In de armere buurten is er immers meer solidariteit. De mensen hebben er zin om aan hun stad te bouwen; hun kennis is enorm. Participatie vormt de garantie op een menselijke stad."

### De slow met de grote punker

Maar zoals ook tijdens het Bonnevieproject bleek, is participatie een proces van lange adem: "Een participatieproces is geen kwestie van een aantal maanden; het is een langetermijnproject. Er is vertrouwen nodig van verenigingen en we moeten het proces steeds opnieuw aanzwen-

gelen. We betrekken inwoners, scholen en buurtcomités in het proces. En dan gaat het niet alleen om informeren en raadplegen; iedereen neemt actief deel aan het proces." Een wijk verandert continu. En ook de herinneringen veranderen: "Het is een proces van steeds opnieuw beginnen. We moeten rekening houden met de veranderingen in de wijk, we moeten ze goed begrijpen en vermijden dat de overheid even alles komt bepalen omdat zij zogezegd de wijsheid in pacht heeft."

In elk park is de situatie anders en moet er anders worden gewerkt. Andrea en haar collega Cécile hebben al meerdere projecten onder hun hoede gehad: het Dauwpark, het Ursulinenplein, het Gaucheretpark, het park van de Hallepoort, het 'BIM voor Groentjes'-project en de moestuinen van het Tillensblok. En ze zijn nog niet van plan om te stoppen: "We hebben het voordeel dat we in de openbare ruimte mogen werken. Dat is niet alleen positief werk, het is ook interessant voor de mensen. Wat er vooral prachtig aan is, is dat we hen iets concreets kunnen aanbieden en dat we dan twee à drie jaar later het resultaat op het terrein zien." Andrea heeft tal van



Het Ursulinenplein behoort toe aan iedereen.

mooie herinneringen en heeft ook heel wat mensen ontmoet. Ze denkt meteen aan een fuif die skaters organiseerden in het Ursulinenrusthuis. Ze herinnert zich vooral de brede glimlach van een oude gepensioneerde die een slow danste om de hals van een grote punker vol piercings.

**Meer weten?**  
Filmpjes die de activiteiten en de projecten van de dienst 'Ontwikkeling en participatie' voorstellen vindt u op [www.leefmilieubrussel.be](http://www.leefmilieubrussel.be) > Particulieren > Groene ruimten en biodiversiteit > Levende parken.



Het Dauwpark is meer dan een grasperk en bakjes, het is een levensruimte.

## FEEST IN HET PARK EN IN BRUSSEL

- Zaterdag 7 mei, 13-18 uur: Officiële inhuulding van het nieuwe speelplein in het Bonneviepark in Sint-Jans-Molenbeek (Bonneviestraat) in samenwerking met enkele buurtverenigingen (voetbaltornooi, Zumba-initiatie, tentoonstelling, animatiestands, luchtkastelen, enz.).
- Zaterdag 21 mei, 11-21 uur: Ursulinenfeest in samenwerking met het Cultureel Centrum Breughel, het Ursulinenrusthuis en het Bruskcollectief (skatedemonstratie, optredens, fototentoonstelling, fuif in het rusthuis, een zeefdrukstand, enz.).
- Zaterdag 18 juni, 12-18 uur: Feest in de buurt van de Kruidtuin (Kruidtuinstraat) in samenwerking met de buurtvereniging (animatiestands, boogschieten, optredens, enz.).
- 7-8 mei: Irisfeest in de straten van Brussel. Info: [www.irisfeest.be](http://www.irisfeest.be)
- 5 juni: Feest van het Leefmilieu in het Jubelpark, met als thema dit jaar "Het woud".
- Meer info: [www.leefmilieubrussel.be](http://www.leefmilieubrussel.be) of 02 775 75 75



# Vrijwilligers voor BIODIVERSITEIT

22 mei is het Internationale Dag van de Biodiversiteit. De ideale gelegenheid om eens na te denken over de biologische diversiteit van onze groene hoofdstad. Die biodiversiteit wordt bewaakt door overheid en verenigingen. Maar ook meer en meer vrijwilligers dragen hun steentje bij. 2011 is uitgeroepen tot het Jaar van de Vrijwilligers, maar ook dat van het Bos en van de Vleermuis. Waarom dus geen twee vliegen in één klap? Word vrijwilliger en waak mee over de kwaliteit van onze biodiversiteit...



Vrijwilligers observeren de natuur op de begraafplaats van Verrewinkel in Ukkel.

Biodiversiteit is de verscheidenheid aan levende soorten op onze planeet: planten, dieren, zwammen en micro-organismen. Bijna de helft van het Brussels Hoofdstedelijk Gewest bestaat uit groene zones, in de ruime zin van het woord. Er is dus heel wat natuurlijke rijkdom te vinden in onze hoofdstad. Alle aanwezige soorten bepalen de biodiversiteit in Brussel, en die moet worden beschermd tegen de verschillende bedreigingen die om de hoek loeren: toenemende verstedelijking, vervuiling, te grote drukte op bepaalde plaatsen, invasie van exotische soorten...

## Een informatie- en controlenetwerk

Brussel nam diverse maatregelen om de biodiversiteit te beschermen, bijvoorbeeld het toezicht op soorten. De basis van dit beleid is het "Informatie- en toezichtnetwerk voor de evolutie van de staat van het leefmilieu aan de hand van bio-indicatoren" dat Leefmilieu Brussel in 1992 in het leven riep. Sindsdien werden de verspreiding en de ecologische behoeften van tientallen soortengroepen bestudeerd. Leefmilieu Brussel doet hier

voor beroep op de hulp van specialisten van buitenhuis. Zo worden er studies besteld bij universiteiten, onderzoeksinstituten en studiebureaus, en subsidies toegekend aan natuurbeschermingsverenigingen.

Welke dier- en plantsoorten zijn er in het Brussels Hoofdstedelijk Gewest te vinden? Komen ze hier vaak voor of zijn ze eerder zeldzaam? Welke soorten zijn exotisch en hoe ontwikkelen ze zich? De antwoorden op deze vragen zijn belangrijk om de juiste prioriteiten vast te leggen voor het Brusselse natuurbeleid en om oplossingen uit te werken.

## Een portaalsite voor de waarnemingen van vrijwilligers



Natagora-Aves en Natuurpunt hebben een website opgericht waar vrijwilligers alle mogelijke gegevens over de natuur kunnen achterlaten, delen en visualiseren: foto's, lokalisatie, opmerkelijke waarnemingen van vogels, zoogdieren, insecten, amfibieën, reptielen, planten... Deze portaalsite ging online in november 2010 en vandaag vindt u er informatie over tal van waarnemingen. Het staat u vrij om deze gegevens te raadplegen of om ze aan te vullen met uw eigen observaties. Op die manier wordt ook u een vrijwilliger ten dienste van de natuur: <http://bru.waarnemingen.be>.

## PARTICIPEREN AAN EEN NIEUW NATUURRAPPORT

Uw hulp bij het toezicht op diverse soorten wordt enorm gewaardeerd. Binnenkort zullen we u ook om uw mening vragen. Het Brussels Hoofdstedelijk Gewest wil enkele natuuracties opnieuw lanceren. Zo zal een groep experts een natuurrapport opstellen. Dit rapport zal als basis dienen voor een uitgebreid plan. Maar daarvoor rekenen we ook op uw mening en uw verwachtingen. U hoort binnenkort dus meer nieuws over het opstarten van dit participatief proces.

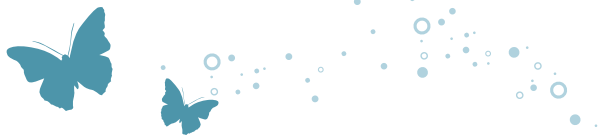
## VLEERMUIZEN TELLEN

Ze zijn niet echt geliefd. Nochtans zijn ze enorm waardevol voor ons ecosysteem. Over wie hebben we het? Over de vleermuizen. In Brussel leven er 17 soorten. Hoewel ze volledig ongevaarlijk zijn, genieten ze een slechte reputatie en worden hun habitats vaak bedreigd. Wilt u deelnemen aan een van de regelmatige tellingen of wilt u informatie doorgeven over kolonies of overlast? Contacteer de dienst Info Leefmilieu op 02 775 75 75.

U kunt ook deelnemen aan andere monitoringactiviteiten. Het enige wat u moet doen, is contact opnemen met een van de volgende verenigingen:

- Aves vzw (vogels, amfibieën en reptielen, [www.aves.be](http://www.aves.be) > Qui sommes-nous ? > Sections locales > Brussel, 02 280 64 23)
- Natagora-Plectoplus en Natuurpunt (voor vleermuizen, [www.natuurpunt.be](http://www.natuurpunt.be), 015 29 72 20; [www.natagora.be/plecotus](http://www.natagora.be/plecotus), 081 390 725)
- AEF (superieure planten, [www.aef-flor.be](http://www.aef-flor.be), 02 216 98 35)
- Natuurpunt studie (zwammen, [www.natuurpunt.be](http://www.natuurpunt.be) > Natuurbehoud > Natuurstudie, 015 29 72 20).

Zij tonen ons de weg om een actieve en waakzame waarnemer te worden, ten voordele van de natuur.



## Renovatie en gezondheid

# Een GEZOND LICHAAM in een GEZONDE WONING

Het grootste deel van ons leven ... brengen we thuis door. Een comfortabel huis waar het aangenaam leven is en dat ingericht is naar onze smaak, bepaalt in grote mate onze levenskwaliteit. Maar zijn we zeker dat onze 'home sweet home' geen gevaren inhoudt voor de gezondheid? Dokter Jean-Michel Lambermont beantwoordt enkele vragen over binnenklimaat en gezondheid.



Dokter Jean-Michel Lambermont werkte samen met het Huis voor Stadsvernieuwing van Sint-Joost-ten-Node aan enkele activiteiten over gezond wonen.

### MSOP: Als we een huis kopen of huren, waarop moeten we dan letten?

**Dokter Lambermont:** Er zijn een aantal zaken om in de gaten te houden als u een woning bezoekt: Komt er voldoende natuurlijk licht binnen? Zijn er warmteverliezen (koudebruggen)? Is er een ventilatiesysteem? Is er voldoende isolatie ingebouwd? Zijn er vochtproblemen? Sijpelt er water binnen?... In een goed geïsoleerde woning heerst een aangename temperatuur: het is er niet te warm of te koud, de lucht is er niet te droog of te vochtig en het energieverbruik is er redelijk. Let op, de woning moet goed geïsoleerd zijn, maar er moet ook een efficiënt en controleerbaar ventilatiesysteem aanwezig zijn. Zo vermijdt u een deel van de vochtproblemen, schimmelvorming, bronnen voor allergieën en

andere bedreigingen voor de gezondheid.

### MSOP: Als er nog werken aan de woning moeten gebeuren, waarmee moeten we dan rekening houden?

**Dr. L.:** Als u oude materialen verwijdert of nieuwe bewerkt, vermijdt dan alle mogelijke verontreiniging. U moet ook beroep doen op een erkende onderneming om de materialen te laten verwijderen en recyclen. Maar daar blijft het niet bij. Eens de materialen geïnstalleerd zijn, kunnen ze nog gevaarlijke stoffen vrijgeven, zoals VOS.

### MSOP: Wat moeten we verstaan onder VOS?

**Dr. L.:** Het gaat om vluchtige organische stoffen. Houten meubels, spaanplaten, bepaalde lijmen, verven, harsen, vloerbekleding, textiel of hout dat bewerkt werd met schimmelwerende middelen, allergenen of chemische stoffen bevatten soms VOS. Er bestaan tal van alternatieven: gips, ecologische verven, natuurlijke oliën, vernissen, massief houten meubels, schroeven, spijkers of andere vasthechtmiddelen, vast tapijt of natuurlijk linoleum...

### MSOP: We horen ook vaak praten over de aanwezigheid van lood in oude woningen..

**Dr. L.:** Inderdaad. Oude verven kunnen lood bevatten. Dergelijke verven mag u niet afschuren of thermisch verwijderen, om te vermijden dat er loodhoudend stof in de lucht terecht komt. U

moet de verf overschilderen, zorgvuldig afkrabben of – als het echt niet anders kan, jammer genoeg – met behulp van chemische stoffen afbijten. Oude loden leidingen moet u vervangen.

### MSOP: Zijn er nog belangrijke zaken waaraan we moeten denken?

**Dr. L.:** Ja, aan geluidshinder en isolatie. Als mensen klagen over hun woning, dan gaat het in Brussel meestal over geluidsoverlast. Let er dus op als u een woning gaat bezoeken en kies ecologische materialen voor geluidsisolatie.

### MSOP: Wat moeten we doen als we twifelen over de impact van het binnenklimaat op onze gezondheid?

**Dr. L.:** U spreekt er best uw huisarts over aan. Als hij een verband ziet tussen uw gezondheidsproblemen en uw woning, dan kan hij beroep doen op de Groene Ambulance. De experts van de Regionale Cel voor Interventie bij Binnenluchtvervuiling (RCIB) komen dan ter plaatse metingen uitvoeren en kunnen aldus de medische diagnose aanvullen met een diagnose van het binnenklimaat.

Maar er is nog een belangrijke factor, één die bovendien eenvoudig te sturen is: ons gedrag. Verlucht de woning regelmatig als er geen goede ventilatie is, rook niet in huis en poets met niet-vervuilende producten (vermijd bijvoorbeeld javel).

## WIE KAN MIJ HELPEN?

- U vindt gratis tips, informatie en publicaties op [www.leefmilieubrussel.be](http://www.leefmilieubrussel.be) > Particulieren > Mijn woning.
- Bij de Stadswinkel vindt u alle verenigingen die u kunnen helpen om een diagnose op te stellen vooraleer u een pand koopt of huurt. Het advies van deze experts is gratis! Meer info op [www.stadswinkel.be](http://www.stadswinkel.be), 02 219 40 60.
- De vzw Habitat-Santé wil de levenskwaliteit van haar bewoners verbeteren door te voorkomen dat de woning gezondheidsproblemen kan veroorzaken. Meer info op [www.habitat-sante.org](http://www.habitat-sante.org), 02 242 02 92.



### Meer weten?

U vindt meer info op

[www.leefmilieubrussel.be](http://www.leefmilieubrussel.be) >

Particulieren > Zoeken per thema >

Elektrische straling.

Bovenaan deze pagina vindt u een kaart met daarop alle zendmasten in het Brussels Hoofdstedelijk Gewest.

U kunt ze ook als folder downloaden of aanvragen op het nummer 02 775 75 75.





# Een plantenboek **zonder afval**

Wandel je graag door het bos? Verzamel dan eens wat bladeren tijdens je wandeling en maak er een prachtig plantenboek mee. Het zou zelfs nog mooier en leuker zijn voor onze planeet als je tegelijk ook zou recyclen. Met andere woorden: als je met materialen zou werken die al eens gebruikt zijn.

Hergebruik bijvoorbeeld papier, bij voorkeur papier waarvan één kant nog niet werd gebruikt. En als het kan, gebruik je best wat dikker papier. Knip alles even groot, zodat je er pagina's van kan maken voor je plantenboek.

**Voor elke pagina doe je dan het volgende:**

- 1 Schrijf de naam van de boom op
  - 2 Teken de boom of plak een foto van de boom op de pagina (vraag je ouders om lijm op waterbasis zodat je de natuur niet schaadt)
  - 3 Lijm het blad van de boom erbij
  - 4 Plak een foto van of teken het fruit van de boom als het om een fruitboom gaat
- Bundel alle pagina's, knip er gaatjes in en bindt ze samen met een leuke koord die je ergens hebt gevonden: een cadeaulintje, een stukje stof, raffia, ...
- Vergeet niet om er ook een mooie voorpagina aan toe te voegen, met een collage van foto's of een tekening.



## Agenda

Om dit tijdschrift elke maand gratis te ontvangen: 02 775 75 75, [abonnement@leefmilieubrusssel.be](mailto:abonnement@leefmilieubrusssel.be) of [www.leefmilieubrusssel.be/abonnement](http://www.leefmilieubrusssel.be/abonnement).

### 7&8/05 - EVENEMENT

#### IRISFEEST 2011

Het Brussels Hoofdstedelijk Gewest bestaat 21 jaar. Deze editie van het Irisfeest staan er gratis optredens en tal van straatanimaties op het programma. Bovendien opent het Brussels Parlement de deuren voor het grote publiek. En er is uiteraard ook de stand van Leefmilieu Brussel.

Plaats van afspraak: rondom de Lombardstraat en het Sint-Jansplein, 1000 Brussel.

Meer info: [www.irisfeest.be](http://www.irisfeest.be)

### 15-22/05 - EVENEMENT

#### DE INTERNATIONALE SCHELDEWEEK

Brussel behoort tot het stroomgebied van de Schelde via de Zenne en de Ruppel. Organisaties uit de verschillende Schelderegio's staken de koppen bij elkaar om een grensdoorbrekend programma samen te stellen (voor de hele familie van fietstocht tot boottocht).

Meer Info: [www.scheldeweek.org](http://www.scheldeweek.org)

### 14/05 - FESTIVAL

#### JAM IN JETTE

De vzw KWA! en 200 vrijwilligers organiseren dit gratis festival al voor de vierde keer. Op het programma staat muziek van de bovenste plank, met invloeden van over de hele wereld. Daarnaast zijn er ook een verenigingendorp, een kinderdorp



en diverse activiteiten: vrij podium, straatartiesten, fototentoonstelling, en stands met internationaal getinte artisanale producten en eettentjes. Een proper festival, om de aandacht te vestigen op duurzame ontwikkeling

en op de solidariteit zowel tussen Noord en Zuid als lokaal.

Toegang is gratis.

Plaats van afspraak: van 11.00 tot 01.30 uur in het Jeugdperk in Jette, Graafschap Jettelaan, 1090 Brussel.

Meer info: [www.jam-in-jette.be](http://www.jam-in-jette.be)

### 14/05 - OPLEIDING

#### GROENE MESTSTOFFEN VOOR DE BOOMGAARD IN EEN UNIEKE BOOMGAARD IN DE PARTICIPATIEVE TUINEN VAN ETTERBEEK

In deze boomgaard worden fruitsoorten geteeld die niet verkrijgbaar zijn in de winkel en die slechts overleven met de steun van liefhebbers en onderzoeksinstituten. Een initiatief van het College van Burgemeester en Schepenen van Etterbeek.

Plaats van afspraak: van 10.30 tot 13.00 uur in de participatieve tuinen van Etterbeek, Nieuwelaan 171-173, 1040 Etterbeek.

Gratis – inschrijven is niet verplicht.

Meer info: 02 627 27 85, [www.etterbeek.be](http://www.etterbeek.be)

### 14/05 - PLANTENBEURS

#### PLANTENBEURS VOOR LIEFHEBBERS IN 'CENTRE CROUSSE'

Plaats van afspraak: van 9 tot 12.30 uur in de Bosstraat 11, 1050 Brussel.

Meer info: 02 675 77 70, [www.cercle-horticole-woluwe.be](http://www.cercle-horticole-woluwe.be)

### 21/05 - UITSTAP

#### SOLITAIRE BIJEN IN BOSVOORDE

Al wandelend op zoek naar bijen en insectenspiralen. Een fascinerende leefwereld om te ontdekken.

Plaats van afspraak: om 14.00 uur voor de publieke ingang van het Silexdomein (groene hekken – infobord), Vuursteenweg, 1170 Brussel. Einde omstreeks 16.00 uur.

Meer info: 02 672 88 03, [www.cowb.be](http://www.cowb.be)

### 28/05 - OPLEIDING

De eerste zomerwerkzaamheden en studie naar de gezondheidstoestand van de boomgaard in de participatieve tuinen van Etterbeek. Onder begeleiding van Jean-Pierre Wesel.

Plaats van afspraak: van 10.30 tot 13.00 uur in de participatieve tuinen van Etterbeek, Nieuwe Laan 171-173, 1040 Etterbeek.

Meer info: 02 627 27 85, [www.etterbeek.be](http://www.etterbeek.be)

