

Ma ville notre Planète!

CHAQUE GESTE COMPTE QUAND ON EST
PLUS D'UN MILLION DE BRUXELLOIS



VILLE DURABLE
BRU

België - Belgique

P.P. - P.B.

B - 010

P202224

Mensuel - Mars 2013 - n° 77

- 🕒 **Semaine sans pesticides :** > p3
100 solutions!
- 🕒 **Quartiers durables :** > p4-5
aux idées, citoyens!
- 🕒 **Promenade au sud-ouest
de Bruxelles :** > p6-7
une diversité unique
entre ville et campagne



© Xavier Claess - Soleil Rouge

Quartiers durables: Participez à l'appel à projets



BRUXELLES
ENVIRONNEMENT

- IBGE -



Participez à l'appel à projets Quartiers durables citoyens:

Développer des projets en faveur de l'environnement et en voir les réalisations concrètes afin de créer du lien social.

BÂTIMENTS EXEMPLAIRES: UN NOUVEL APPEL



La Région de Bruxelles-Capitale organise des appels à projets en vue d'encourager la construction ou la rénovation de "Bâtiments Exemplaires" pour atteindre de très bonnes performances énergétiques et environnementales moyennant un budget raisonnable. Les lauréats reçoivent un subside de 100 €/m² et une guidance technique. De la petite maison unifamiliale jusqu'au grand immeuble de bureaux, ainsi que des commerces, des écoles, toutes les configurations sont possibles... Depuis 2007, 193 projets représentant 520.000 m² ont été sélectionnés. Les nouvelles candidatures sont attendues avant le 27 juin 2013.

Plus d'info: www.bruxellesenvironnement.be/batimentsexemplaires, 02 775 75 75

APPEL À PROJETS "ÉVÉNEMENTS DURABLES": PARTICIPEZ!

Vous organisez un festival de musique, une compétition sportive, une manifestation folklorique, une expo, un salon?... Bruxelles Environnement organise, en collaboration avec Fost Plus, un appel à projets "Événements durables", en vue d'améliorer la prise en compte de l'environnement au sein de votre activité. Les événements doivent proposer une expérience de prévention et de gestion des déchets d'emballages et aborder au minimum deux thématiques environnementales. Ils doivent se dérouler sur le territoire de la Région, être récurrents et viser le grand public. A la clef? Un financement pour un montant de 15.000 € maximum. Candidatures à rendre avant le 2 avril 2013.

Plus d'info: www.bruxellesenvironnement.be > News, 02 775 75 75.

DÉCOUVREZ LA FORÊT DE SOIGNES GRÂCE À UNE NOUVELLE CARTE INTERRÉGIONALE



La forêt de Soignes: 4.383 hectares répartis entre les trois Régions du pays, qui collaborent à sa gestion. La nouvelle carte interrégionale montre le réseau récréatif actuel: les sentiers balisés pour les promeneurs, les cyclistes (vélo et VTT) et les cavaliers. Ce réseau récréatif s'étend à partir de 5 portes d'accès principales: l'Hippodrome à Watermael-Boitsfort, le Rouge-Cloître à Auderghem, le Parc de Tervuren, Groenendaal et le Domaine régional Solvay à La Hulpe.

Vous souhaitez avoir un exemplaire gratuit? La carte est disponible aux endroits suivants: service info de Bruxelles Environnement: 02 775 75 75, Rouge-Cloître (maison du portier), ADEPS Forêt de Soignes, Jardin Massart, Asbl Tournesol, votre maison communale locale ou à Visit Brussels (BIP).

UNE NOUVELLE BROCHURE POUR MÉNAGER VOS OREILLES ET CELLES DE VOTRE ENTOURAGE



Tour à tour gêneurs et gênés, nous produisons du bruit en conduisant, en tondant, en passant une soirée animée en terrasse... et nous subissons les bruits de la vie quotidienne de nos

voisins, du trafic et des activités environnantes. Inévitablement, une ville vit et fait du bruit. La Région mène de nombreuses politiques en la matière. Mais il appartient aussi à chacun d'éviter la pollution sonore. Cette nouvelle brochure peut vous aider à vous protéger du bruit excessif et à en occasionner moins vous-même.

Plus d'info: commandez gratuitement la brochure au 02 775 75 75.

BRUXELLES ENVIRONNEMENT.BE DANS LE TOP 3 DES SITES DE LA RÉGION!



En 2012, 5.488.458 pages ont été consultées sur notre site internet! Cela correspond à 942.095 visites et à 652.036 visiteurs uniques ayant surfé sur nos pages l'an dernier. Un signe que les Bruxellois se sentent de plus en plus concernés par l'environnement! Ce sont les pages "Primes Énergie" qui attirent le plus de visiteurs, suivies de celles consacrées aux potagers et à la PEB (réglementation chauffage et certificats). Le site internet le plus visité de la Région est celui de la Stib, le ministère de la région de Bruxelles-Capitale arrive en 2^{ème} position juste devant Bruxelles Environnement.

Vous aussi, suivez la tendance: www.bruxellesenvironnement.be.

Ma ville notre planète

Publication mensuelle sauf janvier, juillet et août - Bruxelles Environnement-IBGE - Gulledele 100 - 1200 Bruxelles - Tél. 02 775 75 75 - info@bruxellesenvironnement.be - www.bruxellesenvironnement.be **EDITEUR RESPONSABLE:** J.-P. Hannequart **COMITÉ DE RÉDACTION:** Mathieu Molitor, Florence Didion, Louis Grippa, Isabelle Degraeve, Rik De Laet.

RÉDACTION: Mathieu Molitor, Virgine de la Renaudie: P3, 4, 5. **PRODUCTION:** www.4sales.be. Les photos n'illustrent pas nécessairement les personnes citées © BRUXELLES ENVIRONNEMENT - Imprimé avec encre végétale sur papier recyclé. Les textes repris dans cette publication ont pour but d'expliquer des dispositions légales. Pour en connaître la véritable portée juridique, reportez-vous aux textes du Moniteur Belge.



SANS pesticides? CENT solutions!

A découvrir pendant la SEMAINE SANS PESTICIDES

Une nature sans pesticides, c'est une nature foisonnante, bourdonnante, vivante! Découvrez-la en participant à l'une des nombreuses activités proposées entre le 20 et le 30 mars 2013 à l'occasion de la Semaine Sans Pesticides, organisée par Natagora et Adalia. Films, balades nature, conférences, jardins portes ouvertes... Il y en a pour tous les goûts et tous les âges! Une bonne occasion de comprendre concrètement les dangers des pesticides et de découvrir des solutions simples pour s'en passer.

Attention danger!

Etudes après études, la recherche scientifique ne fait que le confirmer: l'utilisation abusive des pesticides est nocive pour la santé humaine et pour l'environnement. Désherbants, anti-limaces, fongicides, insecticides... Tous ces produits sont très toxiques, même à faible dose en cas d'exposition régulière. Initiée en France par

l'Action Citoyenne pour les Alternatives aux Pesticides (ACAP), la Semaine Sans Pesticides a lieu pour la deuxième année consécutive à Bruxelles.

Tous concernés

Car même en ville, la question se pose et ne concerne pas seulement les gestionnaires de parcs et d'espaces verts. Un petit bout

de jardin, une terrasse, un balcon ou des jardinières se passent aussi très bien de pesticides. Pour faire face à une attaque de pucerons, une invasion de fourmis ou une épidémie de champignons, il y a des solutions faciles et respectueuses de l'environnement. C'est ce que vous expliqueront en détail les organisateurs des animations proposées dans le cadre de la Semaine.

DES RECETTES DE JARDINIER

L'asbl Les Jardins de Pomone, par exemple, propose de redécouvrir le plaisir de jardiner au naturel, avec un cours de "jardinage sans pesticides": comment se passer de produits dangereux en y associant le plaisir de déguster des produits cultivés "maison". Les plantes aromatiques ne font pas que des miracles en cuisine: aux pieds des plants de tomates, par exemple, la jolie hysope aux fleurs bleues permet d'éviter les pucerons et le mildiou. C'est un des nombreux bons plans à découvrir.

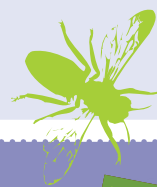
UN PRINTEMPS SANS PESTICIDES



A La ferme Nos Pilifs, petits et grands seront à la fête les 23 et 24 mars à l'occasion du week-end du Printemps: des ateliers, des cours et des animations sont proposés sur le très beau site de la ferme, pour deux jours de sensibilisation à la biodiversité. Coccinelles, abeilles, soins du potager, entretien du jardin sans pesticides... C'est l'occasion de s'informer de façon amusante, dès le plus jeune âge, en passant une journée à la ferme.

LA REINE DES FLEURS

Et parce que l'enjeu des pesticides va bien au-delà de notre balcon, autant profiter de la Semaine pour découvrir "Des abeilles et des hommes" (More than Honey) qui sort en salle le 20 mars: ce documentaire exceptionnel nous emmène aux quatre coins du monde pour enquêter sur la surprenante disparition de ces précieuses alliées pollinisatrices, terriblement menacées – notamment – par les pesticides.



PLUS D'INFO

ce ne sont là que quelques-unes des activités proposées au cours de la Semaine. Certaines sont libres et gratuites, d'autres payantes et sur réservation. Retrouvez tout le programme en détail sur www.semainesanspesticides.be, N° gratuit 0800 11 901.

4 CONSEILS SIMPLES POUR UN BALCON SANS PESTICIDES

1. Choisir des plantes adaptées à notre Région, plus résistantes aux ravageurs et aux maladies.
2. Cultiver des plantes auxiliaires comme la capucine, par exemple, qui attire à elle les pucerons noirs.
3. Pailler la terre autour des plantes pour limiter les "mauvaises" herbes et réduire l'arrosage.
4. Si nécessaire, pulvériser les insectes indésirables avec de l'eau additionnée de savon noir.





ENSEMBLE pour des QUARTIERS DURABLES

Participez à l'appel à projets de Bruxelles Environnement

Repair Café, système d'échange local, potager collectif, plantations de rue, friche à transformer, locaux collectifs... Vous avez des idées pour rendre votre quartier plus durable, plus agréable et plus respectueux de l'environnement? C'est le moment de passer aux actes! Bruxelles Environnement lance son appel à projets "Quartiers durables citoyens" nouvelle formule: votre quartier peut ainsi bénéficier des conseils d'un coach pour établir une feuille de route, d'une méthode de travail, d'outils de communication et d'un soutien financier pour lancer des projets. Vous avez jusqu'au 15 mai pour déposer une candidature!

"Quartiers durables citoyens": plus vert et plus convivial

Depuis 2008, les habitants de vingt quartiers de Bruxelles se sont progressivement engagés dans la démarche. Le principe est simple: se mobiliser ensemble, dans son quartier, pour identifier des nécessités et développer des projets concrets en faveur de notre cadre de vie. Un quartier n'est pas l'autre, bien entendu, et les projets peuvent être très variés. A Schaerbeek, par exemple, le Quartier Helmet est l'un des premiers à s'être lancé dans l'aventure, dès 2008: jardin partagé, compost, achats groupés de produits de l'agriculture paysanne... Le quartier a mis en place une foule de projets basés sur l'échange et la récupération. Tandis qu'à Forest, c'est autour de l'incitation à la marche urbaine que le Quartier Wiels s'est d'abord mobilisé comme "Quartiers durables citoyens", depuis 2012. Dans chaque quartier, tous les projets ont en commun de s'inscrire dans l'espace public, autour d'une démarche d'amélioration de l'environnement, sous toutes ses formes, et d'un "mieux vivre ensemble".



Les Citoyens se mobilisent à l'échelle de leur territoire, autour de divers enjeux: économies d'énergie, diminution des déchets, rationalisation des consommations, qualité de l'air, utilisation mieux réfléchie de l'espace, valorisation du patrimoine naturel, renforcement de la cohésion sociale...

Ensemble, on est plus fort

Car la démarche est avant tout collective. Le véritable enjeu, c'est de se mettre en projet entre voisins, avec d'autres quartiers et avec les institutions. La réussite passe avant tout par la mobilisation de partenaires comme la commune, le CPAS, le centre culturel ou les associations, pour obtenir par exemple une salle pour se réunir, l'autorisation d'être présents sur un marché ou des outils de sensibilisation... Mais surtout la mobilisation des citoyens du quartier, afin qu'ils participent d'une

façon ou d'une autre: certains pour être présents aux activités proposées, d'autres pour donner un coup de main, distribuer des flyers, d'autres enfin pour initier un groupe de travail et lancer une action concrète. Chacun fait selon ses possibilités: l'important, c'est de participer et de prendre en main le futur de notre quartier et de la ville! On se salue entre voisins, on apprend à se connaître et à s'écouter, on fait des choses ensemble, on trouve des solutions innovantes. C'est tout le quartier qui y gagne en qualité de vie et toute la Région en exemplarité.

Notre quartier a des idées!

Au départ, il s'agit de rassembler un groupe pilote d'une dizaine de personnes motivées qui ont envie que ça bouge "vert" dans le quartier. Vous pouvez être issus d'un comité de quartier, mais aussi

tout simplement amis ou voisins. Vous avez des idées, des intuitions, de la motivation et vous êtes prêts à y consacrer du temps. Oui, mais comment faire? Par quoi commencer? Comment élargir le groupe et faire participer ses voisins? Avec quels

PLUS D'INFO

rendez-vous sur
www.bruxellesenvironnement.be/quartiersdurablescitoyens ou
 contactez le 0800 85 286 pour
 tout savoir sur l'appel à projets
 "Quartiers durables citoyens".
 Les dossiers de candidature
 sont à remettre avant le
 15 mai 2013.

citoyens



“QUARTIERS DURABLES CITOYENS” ET LEUR BUDGET PARTICIPATIF

LES EXPLICATIONS DE LISON HELLEBAUT, RESPONSABLE DU PROGRAMME
“QUARTIERS DURABLES CITOYENS” À BRUXELLES ENVIRONNEMENT

“Pour ce nouvel appel à projets, nous avons voulu rendre le dispositif plus participatif et plus souple, pour pouvoir s’adapter à chaque situation. Parce qu’un quartier n’est pas l’autre : dans certains cas, les projets se montent vite ; dans d’autres, ça prend plus de temps. Certains ont besoin d’un soutien financier, d’autres pas. Jusqu’à présent, nous ne retenons qu’un maximum de cinq nouveaux quartiers par appel à projets, qui bénéficiaient tous du même dispositif : un accompagnement, une méthode et une enveloppe financière pour engager des projets.

Désormais, nous fonctionnerons avec un budget participatif. L’intervention sera ouverte à un plus grand nombre de quartiers, avec une formule à la carte, dans la limite, bien entendu, des ressources disponibles.

Lorsque la candidature d’un quartier sera retenue, le groupe pilote devra rassembler le plus grand nombre de citoyens et de partenaires, pour déterminer ensemble une liste d’actions potentielles à mener dans le quartier. C’est l’Assemblée des Quartiers durables, réunissant des acteurs de tous les Quartiers durables de la Région de Bruxelles-Capitale (habitants, partenaires, usagers, anciens quartiers lauréats...), qui mettra en débat les priorités et les critères de sélection des actions à appuyer.

En fonction de ces critères, Bruxelles Environnement attribuera ensuite les ressources aux quartiers sur base de recommandations faites par le Conseil des Quartiers durables, composé de représentants de l’Assemblée des Quartiers durables, des pouvoirs publics et d’experts indépendants. Même la répartition des moyens financiers s’inscrit dans un processus participatif. La formule permet ainsi de soutenir un plus grand nombre de projets dans différents quartiers, y compris ceux portés par les lauréats des années précédentes.”



Lison Hellebaut



CHACUN FAIT À SA MESURE



Véronique Geubelle

“Au départ, nous étions un petit groupe pilote très enthousiaste, mais notre démarche n’a pas forcément été accueillie favorablement par tous... Il a fallu beaucoup se parler, expliquer, comprendre les différences, faire de la “diplomatie de quartier”. Et les choses ont progressivement évolué : les gens apprennent à mieux se connaître, au-delà des trois voisins proches, notamment les personnes âgées ou ceux qui sont un peu timides... Au final, les habitants sont plutôt contents qu’il se passe des choses dans le quartier ! Certains s’impliquent très ponctuellement, pour les fêtes ou pour les activités de jardin. D’autres ont une implication plus autonome et régulière, comme pour le potager collectif. Chacun fait à sa mesure.”

Véronique Geubelle
Membre du groupe “Quartiers durables” de la Cité Forest Vert (lauréat 2008)



Un Quartier durable s’appuie sur une démarche citoyenne des habitants et des usagers du quartier. Les participants mettent en œuvre des projets et prennent part à des activités concrètes afin de sensibiliser le plus grand nombre à ces problématiques.

moyens ? Si la candidature de votre quartier est retenue, votre groupe pilote cosigne une charte avec Bruxelles Environnement et le dispositif “Quartiers durables” met à votre disposition un coach qui va vous accompagner pas à pas. Ça commence par un état des lieux, en

réunissant une “Assemblée de quartier” : l’occasion de faire le point sur les atouts et les faiblesses du quartier, de définir des projets concrets et de susciter la participation du plus grand nombre. Par la suite, cette Assemblée va devenir le lieu de partage, de mobilisation et d’échange entre le groupe pilote et l’ensemble du quartier.

Un exercice de démocratie participative

Et qui prend les décisions ? Vous, eux, nous, tous ceux qui veulent en être ! Une assemblée citoyenne décidera des orientations selon lesquelles seront affectés les moyens ! L’important est d’arriver à l’adhésion de chaque participant qui s’engage à titre bénévole et parce qu’il est motivé. Le coach de “Quartiers durables citoyens” vous aide à gérer la dynamique de groupes. Mais vous pouvez aussi compter sur lui pour nourrir la réflexion et mobiliser des spécialistes qui



PROMENADE BRUXELLOISE: du centre à la beauté des paysages ruraux de l'ouest de

Ce mois-ci, *Ma ville notre planète* vous invite en promenade dans les espaces verts du sud-ouest de Bruxelles, sur la rive gauche de la vallée de la Senne, à Anderlecht. Ici, la diversité est exceptionnelle: de nombreux parcs urbains, deux sites semi-naturels classés, un canal et une rivière (la Senne à ciel ouvert), une zone dédiée aux sports et aux loisirs, des zones de cultures et de pâturages... Un patchwork unique en Région bruxelloise. Au départ de Saint-Guidon, une boucle de 2 heures vous emmènera dans la vallée de la Pede, de l'autre côté du ring, là où passe la Promenade Verte, via les parcs Astrid et de Scherdemael. Avant de revenir dans un paysage plus urbain et de terminer par le parc des Étangs. Un premier aperçu dans une zone qui a bien davantage à offrir en matière d'espaces verts!

Le jardin de la maison d'Erasmus: un jardin des plaisirs et des savoirs

La promenade commence à Saint-Guidon. Dirigez-vous vers la place de la Vaillance et, juste après, prenez la rue de Formanoir vers la gauche. Là se trouve l'entrée du jardin de la Maison d'Erasmus, s'inspirant du vécu du grand humaniste qui y séjourna en 1521. Le jardin évoque, par le choix des fleurs, des plantes et des arbres, les paysages qu'Erasmus traversa au cours de ses voyages et les remèdes qu'il prit pour soigner sa santé fragile. Il se compose de deux parties: le jardin des plantes médicinales et le jardin philosophique qui oppose l'esprit au corps. Il offre une série de "chambres philosophiques" où flâner, réalisées par des artistes contemporains. En ressortant, prendre la rue d'Aumale vers la gauche, puis à droite dans la petite rue Porselein. Cette rue pavée à l'ancienne se compose de petites maisons, dont certaines ont des façades colorées ou des jardins fleuris. D'autres encore s'ouvrent sur des ateliers. Il n'est pas rare, si vous passez en été, d'y croiser les riverains qui prennent le frais devant leur porte ou qui cuisinent dans la rue leurs saucisses... Voici une rue pleine de convivialité bon enfant à 50 m d'une station de métro très fréquentée!

Tourner à droite dans la rue St-Guidon, puis directement à gauche dans la rue Dr Jacobs et continuer tout droit pour arriver sur le rond-point du Meir. Avant d'entrer dans le parc Astrid, les amateurs d'architecture se perdront dans les rues autour

du Meir où foisonnent les façades aux styles Art déco, Beaux-arts et modernisme dépouillé.

Parc Astrid

Inauguré officiellement le 13 août 1911, le parc Astrid est composé de l'ancienne "Campagne Ruelens" et d'autres terrains privés adjacents rachetés par la commune, transformant ainsi une campagne bourgeoise en grand parc paysagé populaire. Son relief vallonné offre différents points de vue sur l'étang, son île, sa végétation et sa faune. Des arbres et arbustes habilement répartis sur les pelouses ondoyantes proposent des panoramas changeants sur les différentes scènes du parc. Le tout fut dessiné par l'architecte Jules Buysens. En bas du parc, on ne peut éviter le stade Constant Vanden Stock du Royal Sporting Club d'Anderlecht.

Après avoir traversé le parc, ressortez à l'opposé de celui-ci, au niveau du square Egide Rombaux. Empruntez alors la rue Docteur Huet pour aboutir sur le parc de Scherdemael.

Parc de Scherdemael

Ce parc à l'ancienne, sans délimitations précises, se mélange aux habitations qui l'entourent et constitue une coulée verte entre le Parc Astrid et le quartier des Étangs, se prêtant tout naturellement à la promenade. Inauguré en 1964 sur un ancien plateau de cultures maraîchères, il représente une évocation typique du

"Park system", dont Anderlecht s'est inspirée, plus que toute autre commune de l'agglomération bruxelloise. Il s'agit d'un réseau d'espaces ouverts reliés par des voies vertes qui traversent les zones urbaines. Une sorte d'ancêtre du maillage vert et bleu bruxellois. Vous pouvez y observer quelques arbres remarquables: l'arbre à papier, le chicot d'Amérique, le savonnier...

Au bout du parc, sortir vers la gauche et prendre l'avenue Jean Sibelius, puis à droite dans la rue de Neerpède. Traverser ensuite le pont qui passe au-dessus du ring, puis tourner à gauche dans l'avenue du Luizenmolen et directement à droite, à nouveau dans la rue de Neerpède.

La Vallée de la Pede à Anderlecht



© Simon Schmitt - Global View

Un des paysages les plus étonnants de Bruxelles, entre parcs et campagne aux portes de la capitale.

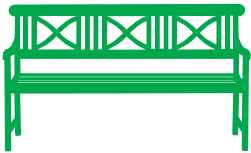
Véritable poumon vert en bordure de la Région bruxelloise, le hameau de Neerpède, où serpente la Pede au creux de sa vallée, est la partie rurale d'Anderlecht par



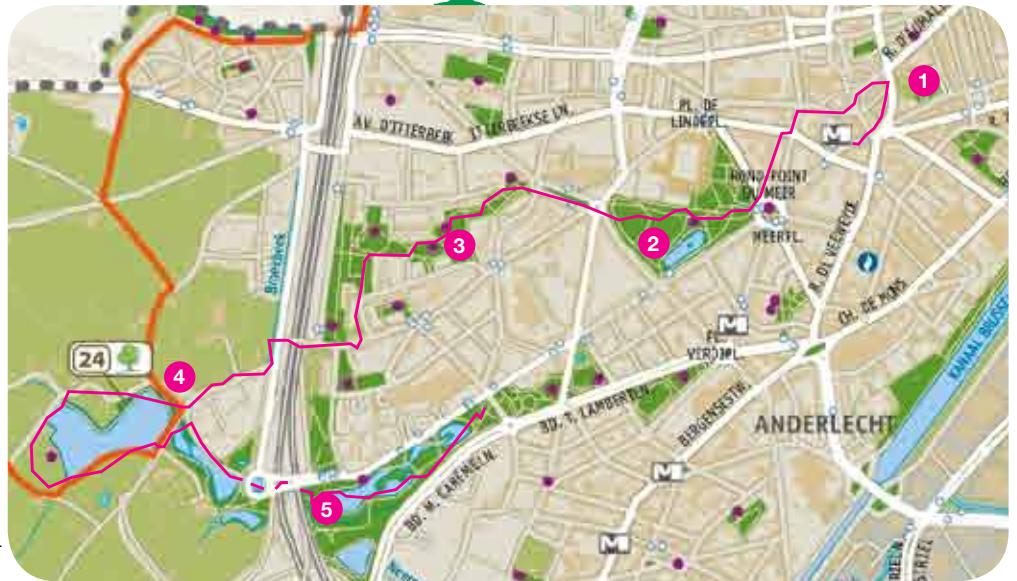
historique d'Anderlecht la Région

Cette promenade vous fera traverser les espaces verts suivants :

- 1 Jardin de la Maison d'Erasmus,
- 2 Parc Astrid,
- 3 Parc de Scherdmael,
- 4 Parc et étangs de la Pede,
- 5 Hall of Fame et parc des Étangs.



© Aquaterra



excellence. En y flânant vous y apercevrez encore quelques fermes traditionnelles en carré, de vastes étendues de champs sillonnées de nombreux chemins vicinaux qui se prêtent à la promenade. Par ses magnifiques perspectives champêtres hors du temps, cette région vallonnée, restée quasiment intacte, évoque les paysages peints par Breughel, dans lesquels un moulin à vent, semblable au Luizenmolen de la rue des Papillons, domine la vallée et s'offre au regard du promeneur.

Roselière de Neerpede et Vallon de Koevijver

L'étang de ce parc est colonisé par une roselière. Le 10 juillet 1997, le Gouvernement de la Région bruxelloise a classé la roselière de Neerpede et le vallon du Koevijver. La roselière longe un sentier vicinal reliant la rue de Neerpede à la rue du Pommier et occupe une dépression marécageuse au milieu de prairies pâturées. Il s'agit d'une des plus grandes étendues de roseaux de la Région bruxelloise. Le vallon du Koevijver, d'une très grande beauté, est formé de vastes prairies de fauche, de prairies humides et de terres de culture. Il s'étend entre les rues du Koevijver, des Betteraves, du Froment, et la ligne de chemin de fer Bruxelles-Ostende. C'est ici que passe la Promenade Verte. Toute cette zone est un but de promenade à elle seule. Nous vous proposons de faire le tour de l'étang de la Pede et de reprendre la rue du Lièvre où débute le parc des étangs, via le "Hall of Fame".

Hall of Fame et parc des étangs

Sous le ring, traversez le Hall of Fame : le seul espace autorisé d'expression "d'Aérosol Art" de Bruxelles. Cette galerie à ciel ouvert présente des œuvres artistiques de qualité pour tous les goûts. Plus de cent cinquante piliers graffités se déclinent en deux grandes tendances: les calligraphies et les fresques. Vous aboutissez alors dans le cœur du parc des Étangs qui relie la Pede au quartier Marius Renard.



© Service du Tourisme d'Anderlecht

Le "Hall of Fame", sous le ring à Anderlecht: les graffitis s'y déclinent en calligraphies et fresques.

Un parc moderniste et vallonné, parsemé de plans d'eau et de fontaines, entouré par des immeubles-tours auxquels il sert de jardins. Notre balade s'arrête ici, à proximité des stations de métro Veeweyde, Bizet ou La Roue et du terminus Marius Renard. Mais les alentours, la commune d'Anderlecht et le sud-ouest de la Région de Bruxelles-Capitale offrent de nombreux atouts supplémentaires et recèlent encore des joyaux en matière d'espaces verts à visiter.

PLUS D'INFO

La carte interactive et les info-fiches des espaces verts de Bruxelles Environnement sont accessibles via www.bruxellesenvironnement.be/espacesverts, 02 775 75 75.

Le site et le guide de la Promenade verte : www.bruxellesenvironnement.be/promenadeverte.

Le site web de la commune d'Anderlecht - qui fut une source précieuse pour la rédaction de cette promenade - vous propose des itinéraires de balades à travers différents espaces verts de la commune, d'autres zones et quartiers plus urbains, un calendrier des visites, promenades et soirées d'infos organisées par le service tourisme de la commune : www.anderlecht.be > Culture et tourisme > Tourisme > Visites et Promenade ; tourisme@anderlecht.irisnet.be ou 02 526 83 65 (du lundi au vendredi de 9 à 12h). La commune prévoit la parution d'un nouveau guide en avril 2013.



ACTION "EAU SECOURS": OUI À L'EAU DU ROBINET, NON AUX DÉCHETS!



Une action pour valoriser l'eau du robinet et diminuer les déchets de boisson.



Le 22 mars, c'est la journée mondiale de l'eau. A cette occasion, "effet de jeunes contre effet de serre" vous propose un défi: faire de l'eau du robinet votre unique boisson pendant une journée. Le but? Prendre conscience des atouts de l'eau du robinet: santé, économies d'énergie et d'argent mais aussi prévention des déchets.

Les boissons emballées, telles que les bouteilles, canettes ou berlingots, nécessitent beaucoup plus d'énergie et de matières premières tout au long de leur cycle de vie que l'eau du robinet. En effet, il faut produire la boisson (eau, gaz, sucre, fruits...) et son embal-

lage (métal, plastique, carton...) puis la transporter sur des centaines de kilomètres pour au final traiter l'emballage, devenu déchet (recyclage, incinération...). L'eau du robinet, au contraire, c'est zéro transport, zéro déchet et à un prix défiant toute concurrence!

Grâce à une gourde, une bouteille réutilisable ou un système de carafes et gobelets, vous éliminerez complètement les emballages de boissons! Le défi du 22 mars peut évidemment se prolonger pendant une semaine, un mois ou plus...

Plus d'info: www.effetdejeunes.be, 02 890 08 08.

AGENDA



Pour obtenir ce magazine gratuitement tous les mois (sur abonnement): 02 775 75 75, abonnement@bruxellesenvironnement.be ou www.bruxellesenvironnement.be/abonnement.

10/03 – CONFERENCE

LE JARDIN ÉCOLOGIQUE

par M. Gobbe.
Le cercle horticole et avicole de Woluwe Stockel propose des conférenciers professionnels, des sujets d'actualité, mille conseils et astuces, toujours un questions/réponses...

Lieu : école communale de Stockel, 61 rue Vandermaelen, 1150 Woluwe-Saint-Pierre. De 10h00 à 12h00. 4 € par conférence ou 10 € de cotisation annuelle. Chaque conférence est suivie d'une tombola gratuite pour les membres. www.cercle-horticole-woluwe.be, 02 770 77 70.

12 ET 16/03 – ATELIER

POTAG'HAIE

La haie peut s'intégrer dans un véritable fonctionnement écologique de la ville. Elle fournit des abris et de la nourriture alternative à la faune auxiliaire (qui aide à jardiner sans insecticides), des fleurs qui attirent les abeilles, des branchages pour le compost. Venez découvrir, en compagnie d'Olivier Decocq de l'asbl le centre Paul Duvigneaud, les principes de bases pour la création et l'entretien d'une haie multifonction.

12/03 : ATELIER THÉORIQUE. Le rôle des haies, les principes de base de leur plantation et de leur entretien. Lieu : local des jardiniers, 181 avenue Nouvelle, Apt 2, 1040 Bruxelles. De 10h à 12h.

16/03 : ATELIER PRATIQUE. Plantation d'un tronçon de haie dans la nouvelle phase d'aménagement des jardins participatifs

d'Etterbeek. Lieu : Les jardins participatifs, 171-173 avenue Nouvelle, 1040 Bruxelles. Info et réservations : enviro@etterbeek.be, 02 627 27 85.

13, 20, 23/03 – ATELIERS

FOIRE AUX SAVOIR-FAIRE

Objectif : donner le goût et les techniques de faire par soi-même pour le plaisir d'apprendre, d'exercer sa créativité, d'adoucir son impact sur l'environnement et d'ajuster sa consommation à ses besoins.

Tous les ateliers sont gratuits, mais certains nécessitent une inscription préalable.

13/03 : ATELIER BRICO RÉCUP'CUILLÈRE : fabrication de bracelet et test portemanteau. Lieu : 95 rue du Trône à 1050 Bruxelles. De 18h à 21h.

20/03 : ATELIER COUTURE : fabrication de tabliers. Lieu : 95 rue du Trône à 1050 Bruxelles. De 18h à 21h.

23/03 : REPRISE DES ATELIERS PAIN-PIZZA-VÉLO. Lieu : Ferme du Parc Maximilien, Quai du Batelage 2 à 1000 Bruxelles.

De 10h30 à 15h. Ces ateliers fonctionnent grâce à l'engagement des bénévoles, n'hésitez pas prendre contact si vous aussi vous voulez faire partie de l'équipe : damien@foiresavoirfaire.org, www.foiresavoirfaire.org, 0483 409 347.

26/03 – CONFERENCE

INSECTICIDES BIO ET INSECTES UTILES

Quels sont les impacts des insecticides bio ?

Comment les utiliser

sans danger et sans endommager la faune auxiliaire ? Venez débroussailler la jungle des produits et pratiques phytosanitaire en compagnie de Jean-Pierre Jansen du centre wallon de recherche agronomique.

Lieu : hôtel Communal - Salle de l'Europe, 115 avenue d'Auderghem, 1040 Etterbeek. De 20 à 22h. Cycle de conférences proposé dans le cadre du projet des Jardins Participatifs d'Etterbeek à l'initiative du Collège des Bourgmestres et Echevins. Gratuit, réservation souhaitée : 02 627 27 85, enviro@etterbeek.be.



Certaines des activités proposées risquent d'être déjà passées pour les abonnés à la version papier du *Ma ville notre planète*. Une version électronique du mensuel est disponible et envoyée gratuitement à qui en fait la demande chaque début de mois.

Plus d'info : www.bruxellesenvironnement.be/abonnement



INFOS



02 775 75 75
www.bruxellesenvironnement.be