

# Mijn stad onze Planeet!

ALLE BEETJES HELPEN, WANT WE ZIJN  
MET EEN MILJOEN BRUSSELAARS

Maandblad - Maart 2008 - nr. 34



Belgie - Belgique

P.P. - P.B.

B - 010

P202224

## Ⓢ Duurzame wijk En waarom u niet?

### Ⓢ Voeding

Duurzame voeding:  
gedaan met verspillen!

### Ⓢ Ecoconstructie

Groenehuizendag

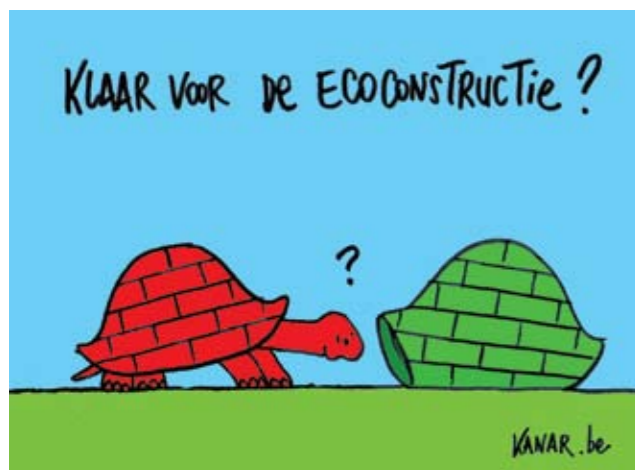
### Ⓢ Natuur

Een tuin voor ridders en jonkvrouwen



LEEFMILIEU  
BRUSSEL

- BIM -



## Inhoudstafel

⌚	Duurzame stad	3
⌚	Ecoconstructie	4 en 5
⌚	Duurzame voeding: gedaan met verspillen	6
⌚	Park van de Hallepoort	7
⌚	Het hoekje van de kinderen	8
⌚	Agenda	8

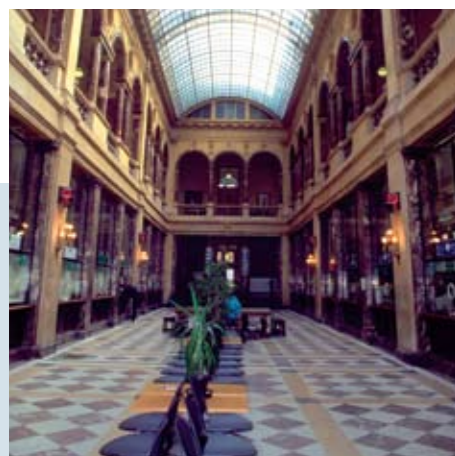
## Korte berichten

### Energiekadaster

#### PLAGE II: een programma boordevol energie!

Achter dit acroniem (dat ons eerder aan zomerse stranden doet denken), gaat het zeer ernstige "Plan voor Lokale Actie voor het Gebruik van Energie" van het Brussels Hoofdstedelijk Gewest schuil. Het doel is de gemeenten een methodologische en financiële steun te bieden om hen te helpen hun energieverbruik in toom te houden. Het eerste PLAGE-programma (2006-2008), waaraan de gemeenten Anderlecht, Berchem, Elsene, Molenbeek, Sint-Gillis, Schaarbeek en Watermaal-Bosvoorde deelnamen, lost vandaag al zijn beloften in. Van de 507 gemeentebouwen zijn er op dit moment 331 opgenomen in een energiekadaster. Sinds 1 januari 2008 is het programma uitgebreid tot de gemeenten Oudergem, Etterbeek, Vorst, Jette, Koekelberg, Ukkel, Sint-Lambrechts-Woluwe en Brussel-Stad.

Info: [www.leefmilieubrussel.be](http://www.leefmilieubrussel.be)  
> Nieuws



### Lokale Agenda's 21

#### De gemeenten doen aan duurzame ontwikkeling

In september jongstleden heeft het Gewest een oproep tot de 19 gemeenten van het Brussels Hoofdstedelijk Gewest gericht om projecten in te dienen met betrekking tot het uitvoeren van concrete acties rond duurzame ontwikkeling (lokale agenda's 21). Hiervoor is een budget van meer dan 500 000 euro voorzien. Het betreft projecten met een langetermijnaanpak die de betrokkenheid van het grote publiek impliceert vanaf de ontwerpfasen van het project, en die verschillende fasen omvat: het opmaken van een stand van zaken, het vastleggen van doelstellingen en actieprioriteiten, en het uitwerken van een programma dat wordt opgevolgd en geëvalueerd in de tijd. Een jury van deskundigen weerhield (in januari 2008) uit de 29 voorstellen van de gemeenten, 9 Agenda 21-projecten (aan 50 000 euro/project) en 5 gerichte projecten (aan 25 000 euro/project).

Info: [www.leefmilieubrussel.be](http://www.leefmilieubrussel.be) > Nieuws of bij de bekroonde gemeenten. (Evere, Etterbeek, Ukkel, Watermaal-Bosvoorde, Schaarbeek, Sint-Gillis, Jette, Vorst en het OCMW van Molenbeek).

### Oproep tot indiening van projecten

#### Wanneer de gebouwen het voorbeeld stellen

Gezien het succes van de vorige uitgave, doet het Brussels Hoofdstedelijk Gewest in 2008 opnieuw een oproep tot het indienen van projecten met betrekking tot het ontwerpen en realiseren van gebouwen die als voorbeeld kunnen worden gesteld op het vlak van energie en milieu (de projecten moeten worden ingediend voor 17 juli 2008). In het kader van deze wedstrijd zal een envelop van 7,5 miljoen euro worden verdeeld over de meest beloftevolle projecten. Deze zullen kunnen genieten van een financiële ondersteuning (100 euro/m<sup>2</sup>) om tot een "voorbeeldig en reproduceerbaar" niveau van energie-efficiëntie en milieuprestaties te kunnen komen. In 2007 werden tachtig kandidatuur dossiers ingediend voor een totale oppervlakte van bijna 300 000 m<sup>2</sup>. Dit stemt overeen met de helft van de gebouwen die recentelijk werden gebouwd of gerenoveerd in het Brussels Gewest.

Info: [www.leefmilieubrussel.be](http://www.leefmilieubrussel.be) > Nieuws



### Mijn stad onze planeet

Maandelijks publicatie (verschijnt maandelijks, behalve in januari, juli en augustus)  
Leefmilieu Brussel-BIM - Gulledele 100 - 1200 Brussel Tel 02 775 75 75  
info@leefmilieubrussel.be - [www.leefmilieubrussel.be](http://www.leefmilieubrussel.be)  
V.U.: J.-P. Hannequart en E. Schamp. HERLEZINGCOMITÉ: Xavier Van Roy, Matthieu Molitor, Louis Grippa, Rik De Laet.  
REDACTIE: Saâd Kettani (K.ractère). COPYWRITING: p.1 K.ractère.  
PRODUCTIE: [www.4sales.be](http://www.4sales.be) © IBGE-BIM - Gedrukt met plantaardige inkt op gerecycleerd papier P202224.

### Doelstelling: Duurzame stad

## EEN DUURZAMERE WIJK VOOR U? Het is mogelijk!

Terwijl Freiburg, Hannover, Londen, Stockholm, Kopenhagen en andere steden al enkele jaren de voordelen kennen van duurzame wijken, kiest Brussel voor een originele, op inspraak gerichte benadering die volledig is geïntegreerd in het bestaande stadswefsel.

Energiebesparingen in uw woning, milieuvriendelijke renovatiewerken, gezelligere en veiligere straten, een nieuw speelplein voor uw kinderen, buurtfeesten, een composthoekje waar alle buurtbewoners terecht kunnen, voorrang aan de zachte mobiliteit... uw wijk kan van gezicht veranderen en gezelliger worden. Hoe? Door mee te doen aan de oproep tot het indienen van "Duurzame wijk"-projecten die wordt georganiseerd door Leefmilieu Brussel. De winnaars van de wedstrijd (die in

juli zullen worden bekendgemaakt) zullen kunnen genieten van allerlei voordelen om hun project uit te voeren:

- Een aan het project aangepaste begeleiding door iemand van Leefmilieu Brussel;
- Toegang tot een waaier van diensten (animaties, opleidingen, bezoeken op het terrein,...), en dit een heel jaar lang;
- De mogelijkheid om financiering te bekommen voor collectieve duurzame investeringen (aanplantingen, beveiligde fietsenstallingen, collectieve composthoekjes,...);
- Een "duurzame wijk"-krantje, een website met discussieforum...

Bent u geïnteresseerd? Spreek dan uw burens en vrienden hier zo snel mogelijk over aan.

Info: [www.leefmilieubrussel.be](http://www.leefmilieubrussel.be) > Nieuws



Voorrang aan de gebruiksvriendelijkheid

## Een nieuw loket voor professionals

Tegelijk met de acties die zich tot de bestaande wijken richten, wil Leefmilieu Brussel ook de grote vastgoedprojecten inpassen in een benadering van duurzame ontwikkeling. Om projectontwikkelaars en overheidsinstanties die duurzame wijken willen bouwen een steuntje in de rug te geven, stelt Leefmilieu Brussel logistieke ondersteuning voor in de vorm van een loket voor gratis hulp en transversale bijstand (op juridisch, financieel, stedenbouwkundig,... vlak).

Info: op 0800 775 75 75 of [fac.qdw@ibgebim.be](mailto:fac.qdw@ibgebim.be)

### Onze planeet

## BedZED in London



BedZED (Beddington Zero Energy (fossil) Development) werd in 2002 gebouwd in het zuiden van Londen door het architectenkabinet Bill Dunster, en behoort tot de beroemdste duurzame wijken van Europa.

De wijk is 1,7 hectare groot en telt 82 woningen (waarvan 1/3 sociale woningen). BedZED is een toonbeeld van energie-efficiëntie, afvalbeheer, zachte vervoerswijzen (met voorrang voor elektrische voertuigen en fietsen), biodiversiteit, sociale gemengdheid, gezelligheid en burgerparticipatie...

## HOE NEEMT U DEEL?

Bewoners die willen deelnemen aan deze projectoproep moeten zich groeperen, partners zoeken (in eerste instantie de betrokken gemeente, maar ook ondernemingen, scholen,...) en een gemotiveerde kandidaatstelling indienen bij Leefmilieu Brussel. De acties die voor dit project worden voorgesteld, moeten uiteraard de gemeenschap ten goede komen en passen in een benadering van duurzame ontwikkeling.

## Zij deden het “**ECOCONSTRUCTIE** was voor ons een echte openbaring!”

Frederik Flamée en Stefanie De Jonghe, een jong Brussels stel, hebben hun charmante huisje in een tuinwijk in Bosvoorde verbouwd volgens de principes van de ecoconstructie. Vier jaar geleden begonnen ze met hun renovatiewerken en nu hebben zij beslist hun ervaringen met u te delen op de Groenehuizedag. Een ontmoeting.



Enthusiast gemaakt door milieubewust bouwen, hebben Frederik en Stefanie ervoor gekozen hun huis beetje bij beetje volgens deze principes te renoveren.

### WAAROM HEBBEN JULLIE GEKOZEN VOOR ECOCONSTRUCTIE?

**F.F.:** Toen wij dit huis vier jaar geleden kochten, hadden wij er geen idee van wat ecoconstructie betekende. Voor de renovatie moesten wij rekening houden met een aantal richtlijnen die Monumenten en Landschappen oplegde, zoals een verbod op dubbel glas. Om dit energieverlies te compenseren, besloten wij ons dak zo goed mogelijk te isoleren. Toen ik op het internet naar de beste isolatie zocht, werd ik mij ervan bewust dat er heel wat technieken en materialen bestaan om een huis gezond en goed geïsoleerd te maken. Wij hebben ervoor gekozen ons huis stukje bij beetje volgens deze principes te renoveren.

### HEEFT DIT U MEER GEKOST DAN WANNEER U TRADITIONELE MATERIALEN ZOU HEBBEN GEBRUIKT?

**F.F.:** Ik heb het niet echt nagerekend. Maar ik heb wel gemerkt dat de ecologische materialen gemakkelijk konden worden geplaatst door doe-het-zelvers. En in tegenstelling tot de traditionele aannemers zien de aannemers die ecologisch te werk gaan er gewoonlijk geen graten in de eigenaars van de woning te laten meehelpen. Zo viel de factuur heel wat goedkoper uit. En dan heb ik het nog niet over de premies van het Gewest voor de isolatie van ons huis.

### WELKE WAREN UW PRIORITAIRE KEUZES

**S.D.:** Wij hebben gekozen voor condensatieverwarming (op gas), thermostatische kranen, een buiten-temperatuurmeter, een domotica-systeem om de elektrische toestellen uit te zetten, energiezuinige elektrische huishoudtoestellen, isolatie van

plafonds en vloeren met natuurlijke materialen (cellulose), een in de massa gekleurde leembepoetsing voor de zoldering, verven zonder oplosmiddelen, parket in hout met FSC-label en behandeld met een natuurlijke olie, parallelle watercircuits voor gebruik van regenwater (wc + wasmachine) en ga zo maar door.



### WELK GEVOEL GEEFT HET IN EEN “ECOLOGISCH” HUIS TE WONEN?

**S.D.:** Het is heel aangenaam want je voelt dat de lucht er heel gezond is. De kamers zijn geïsoleerd maar goed ventilated, en de warmte wordt goed verspreid, met name dankzij de lemen muren. Als ik een anekdote mag vertellen: ik heb bij mijn ouders een ficus meegenomen die op sterven na dood was, en die heb ik bij ons in de eetkamer gezet. Hij heeft niet alleen nieuwe blaadjes gekregen, maar hij is zelfs beginnen bloeien en hij heeft vruchten gekregen. Dat is toch een goed teken?

### WAAROM DOEN JULLIE MEE AAN DE GROENEHUIZENDAG?

**F.F.:** In de loop der jaren heb ik wel wat ervaring opgedaan met ecoconstructie. Ik vind het dan ook normaal deze ervaring te delen met anderen.



## Groene huizen – 16 maart 2008

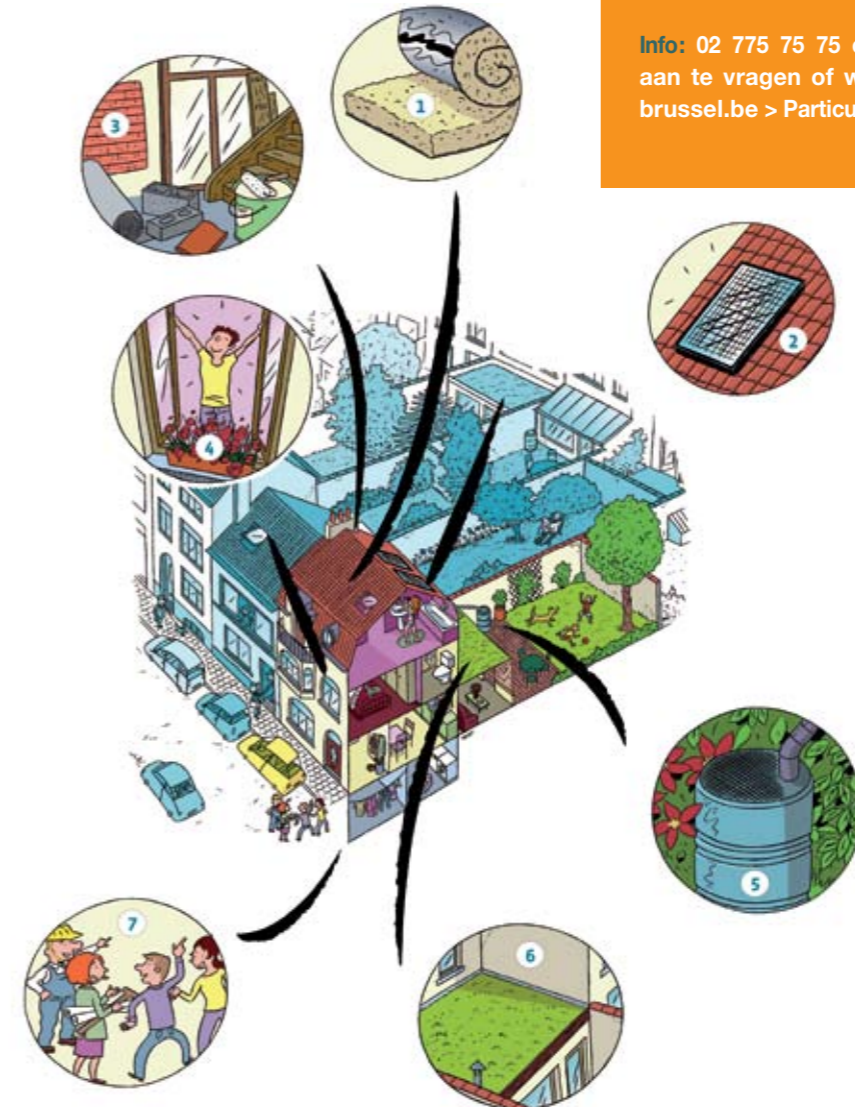
# Deuren open voor het **MILIEU!**

In Brussel kan men de volgende vaststelling niet langer naast zich leggen: de huisvestingssector is verantwoordelijk voor 50 % van het bouw- en sloopafval en voor 41 % van het energieverbruik. Dat is heel wat! Bovendien kunnen heel wat materialen die traditioneel worden gebruikt in de bouw, de renovatie of het onderhoud van gebouwen schadelijke gevolgen hebben voor de gezondheid. Nochtans bestaan er oplossingen.

Om uw gezondheid te sparen en de planeet te beschermen, kunt u ervoor kiezen uw woning te renoveren volgens de principes van de ecoconstructie.

### DUUR EN INGEWIKKELD?

Helemaal niet: duizenden Brusselaars hebben het u al voorgedaan, daarbij gesteund door de premies van het Gewest. Waarom zou u het dan ook niet doen?



1. Bespaar energie: isoleer, kies een efficiënte verwarming - 2. Zonne-energie, hout... hernieuwbare energie in Brussel, het is mogelijk - 3. Geef de voorkeur aan lokale, milieuvriendelijke materialen met label - 4. Beperk de binnenluchtverontreiniging: verlucht uw woning - 5. Zuinige kranen en spaardouchekoppen, regenwatertanks: spring zuinig om met drinkwater - 6. Groendaken en groene gevels, natuurlijke tuinen: haal de natuur binnen in uw projecten en verminder het risico op overstromingen - 7. Vraag het advies van professionals (architecten, ingenieurs...). Er zijn ook premies om u te helpen.

### ER ZIJN GROENE HUIZEN IN UW BUURT

Op 16 maart kunt u op de Groenehuizedag op bezoek bij Brusselaars die gekozen hebben voor ecobouw: isolatie, groene daken, terugwinning van het regenwater, zonnepanelen... De bewoners zullen met plezier hun ervaringen met u delen.

Info: 02 775 75 75 om de brochure aan te vragen of [www.leefmilieu-brussel.be](http://www.leefmilieu-brussel.be) > Particulieren > Nieuws

ZONDAG 16 MAART 2008  
GROENEHUIZENDAG

Bezoek 30 ecologische en energiezuinige gebouwen in het Brussels Hoofdstedelijk Gewest



Stadswinkel



## Vragen? Kom langs aan ons loket!

Het loket van de Stadswinkel en van het Brussels Energieagentschap (ABEA) ligt in de Sint-Gorikshallen, vlakbij de Beurs. Net zoals in het verleden, kunt u er steeds terecht voor gratis informatie over de renovatie van uw woning, het onderhoud en de instandhouding van het architecturale patrimonium, het energieverbruik, het gebruik van hernieuwbare energie en de geluidsisolatie van uw woning. Maar vanaf nu beantwoordt het team van specialisten aan het loket ook uw vragen over duurzaam wonen en ecoconstructie.

WIST U DIT?

**Het loket is geopend**

van dinsdag tot vrijdag, van 10 tot 18 uur; op zaterdag van 14 tot 17 uur. Info: Sint-Gorikshallen, Sint-Goriksplein 1 te 1000 Brussel. Tel.: 02/512 86 19 - Fax: 02 219 35 91 - [info@curbain.be](mailto:info@curbain.be) - [www.stadswinkel.be](http://www.stadswinkel.be)

## Ecoconsumptie

# Duurzame voeding: GEDAAN MET VERSPILLEN!



"Eet je bord leeg... in de arme landen zijn er kindjes die van de honger sterven!" Welke mama heeft haar kroost nog nooit zo berispt? Helaas beperkt de verspilling van voedsel zich niet tot een bordje witlof dat onaangeroerd op tafel blijft staan. Het zijn vooral onze eigen wanordelijke en

ongecontroleerde aankoopgewoonten die met de vinger moeten worden gewezen.

In Brussel bestaat meer dan 12 % van de inhoud van de witte zakken die naar de verbrandingsoven gaan uit voedingsmiddelen. Soms zijn het gewoon etensresten maar vaak zijn het nog volledig onaangeroerde voedingswaren. Hoe kunnen we deze ver-

spilling vermijden? Door onze consumptie- en aankoopgewoonten te wijzigen. Leefmilieu Brussel doet u graag enkele eenvoudige tips voor een duurzame voeding aan de hand.

## WIST U DIT?

### Een waarheid die pijn doet!

Volgens de laatste statistieken gooit elke Brusselaar gemiddeld 15 kg voeding weg per jaar. Deze verspilling vertegenwoordigt 15 000 ton voeding voor het hele Brusselse Gewest of 3 maaltijden per dag voor 30 000 mensen gedurende 1 jaar.

## 5 gebaren om slim te CONSUMEREN!

### 1. Koop uw voedingsmiddelen regelmatig aan

U kunt verspillingen vermijden door uw aankopen te beperken tot wat u werkelijk nodig hebt. Let ook goed op de manier waarop u uw voedingswaren bewaart, onder meer door ze in de juiste koelzones in uw koelkast te plaatsen.

### 2. Maak een boodschappenlijstje

Trek uw koelkast en voorraadkasten open om te kijken wat u nog in huis hebt. Stel vervolgens uw boodschappenlijstje op en hou rekening met het aantal mensen die zullen mee-eten. Koop alleen wat op uw lijstje staat en laat u vooral niet verleiden door promoties. Koop seizoensgroenten. Onze zakkalender kan u hierbij helpen. Bestel hem bij de dienst Info-Leefmilieu op 02 775 75 75 of per e-mail via de website [www.leefmilieubrussel.be](http://www.leefmilieubrussel.be).

### 3. Controleer de uiterste gebruiksdatum van de voedingswaren

Wanneer u voeding koopt, dient u altijd de uiterste verbruiksdatum te controleren om zeker te zijn dat u ze nog enkele

dagen in de koelkast kunt bewaren. Hou er ook rekening mee dat de vermelding "bij voorkeur te consumeren vóór..." betekent dat het product vaak nog geconsumeerd kan worden na die datum, behalve indien er zichtbare tekenen van bederf zijn. Als er "houdbaar tot..." staat, gooit u het product na die datum maar beter weg.

### 4. Verwerk restjes in uw weekmenu's

Stel weekmenu's op en verwerk er de restjes uit uw koelkast in. Met een beetje verbeelding tovert u zo zonder enige verspilling de heerlijkste gerechten op tafel. Nood aan ideeën? Download onze praktische fiches en recepten op [www.leefmilieubrussel.be](http://www.leefmilieubrussel.be).

### 5. Gooi uw voedingsafval niet in de vuilnisbak maar in de compostbak!

Om te weten welk voedingsafval u kunt composteren, surf naar [www.leefmilieubrussel.be](http://www.leefmilieubrussel.be) > particulieren > mijn tuin > composteer.

## Stop de VERSPILLING

Lekker eten zonder dat het milieu en uw gezondheid eronder lijden? Lees onze tips in "Voeding en leefmilieu", de nieuwe brochure van Leefmilieu Brussel die u nu al kunt bestellen op 02 775 75 75.



### Info:

Les Halles des Tanneurs,  
Huidevettersstraat 60, 1000 Brussel  
Brussels Observatorium voor Duurzame Consumptie (BODC): [www.observ.be](http://www.observ.be)

## Park van de Hallepoort

## Een tuin voor ridders en jonkvrouwen..

### NET ALS IN DE MIDDELEEUWEN

In de lente van 2008 wordt in het park een speelplein aangelegd dat enig is in België. Het thema luidt "een stad in de middeleeuwen". Speeltuigen vervaardigd door een gespecialiseerde Duitse firma worden opgesteld aan beide zijden van een fictieve muur die de omwalling uit vroegere tijden weergeeft. Een betoverend speelplein waar kinderen spannende avonturen kunnen beleven...



Op de meest zuidelijke punt van de vijfhoek, op de grens met Sint-Gillis, ligt het park van de Hallepoort. Dit is de eerste groene ruimte van de hoofdstad waar een thema-speelplein komt. In de lente zullen de kinderen uit de buurt zich hier kunnen uitleven op een speelplein dat volledig in het teken staat van de middeleeuwen. Pret gegarandeerd!

Het park van de Hallepoort is een lange groene strook die geprangd ligt tussen de Zuidlaan en de Waterloolaan. Op enkele jaren tijd is het uitgegroeid tot een van de mooiste plekjes van het stadscentrum. In de jaren tachtig werd dit "groen midden het verkeer" verminkt door grote wegenwerken (bouw van een tunnel voor het autoverkeer, een metrostation en een groot ondergronds parkeerterrein), waardoor het meer weg had van een stuk braakland dan van een siertuin. In 2003 werd de ruimte onder handen genomen door de diensten van Leefmilieu Brussel - BIM, die ervoor zorgden dat ze opnieuw een natuurlijk toevluchtsoord werd.

### OPEN PARK

Hiervoor hebben de parkbeheerders de ruimte volledig gereorganiseerd en kilometers lange heggen en tientallen bomen van verschillende soorten en variëteiten aangeplant (linde, populier, kerselaar, kleine



De wallen van het nieuwe speelplein.

esdoorn, kornoelje, els, goudenregen, haagbeuk...). Het park heeft geen hek en is ingedeeld door drevlen met banken en struiken. Op dit moment kunnen de wandelaars er genieten van waterpartijen, een door platanen in vakken verdeelde uitkijkplaats, een speelpleintje, een sportterrein... Voor de gezelligheid en de veiligheid van de ruimte wordt erop gelet dat de heggen niet hoger worden dan een meter twintig en is er elke dag een parkwachter aanwezig.

## IN DE PRAKTIJK

**Oppervlakte:** 3 hectare en 20 are  
**Typologie:** wijkpark. **Toegankelijk:** op elk moment. Een team van parkwachters is er elke dag aanwezig tussen 10 en 18 uur.  
**Contact:** tijdens de openingsuren kan men terecht bij de parkwachters. In dringende gevallen: 0497/599 99 87  
**Openbaar vervoer:** Metro halte Hallepoort en Munthof.  
Plan: [www.leefmilieubrussel.be](http://www.leefmilieubrussel.be) > Particulieren > Groene zones, fauna en flora > Interactieve kaart van de groene ruimten.

### Hallepoort

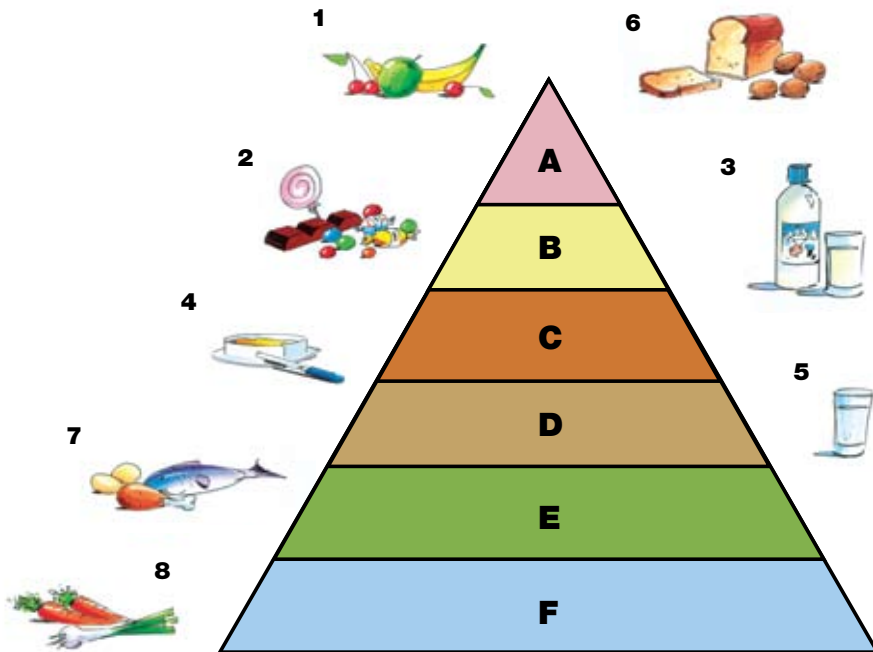
## Een op en TOP BRUSSELS museum

De Hallepoort, een indrukwekkende bouwwerk dat er uitziet als een donjon, is de enige nog bewaarde poort van de tweede omwalling van Brussel (1357-1383). In 1782 werd ze van de vernieling gered omdat ze dienst deed als gevangenis. Vervolgens was ze graanopslagplaats, lutherse tempel en archieftoren, om in 1847 te worden omgevormd tot "Koninklijk Museum voor wapenrustingen, antiquiteiten en volkskunde" (een van de eerste dergelijke musea van Europa). In 1976 werd het museum om veiligheidsredenen gesloten en in 1990 werd het geklasseerd door Monumenten en Landschappen. Na de recente restauratiewerken, zal het vernieuwde museum (dat dit jaar opnieuw toegankelijk zal zijn voor het publiek) de collecties herbergen die gewijd zijn aan de geschiedenis en de tradities van de stad Brussel.



# De VOEDINGSDRIEHOEK

Je weet het vast: om in topvorm te blijven, moet je alles eten met mate, eten wanneer het etenstijd is en voldoende bewegen. De voedingsdriehoek werd opgesteld door voedingspecialisten en toont het belang van elke groep voedingsmiddelen en hun aandeel in je dagelijkse voeding. **Kan jij deze voedingsgroepen op de juiste plaats zetten?** Probeer het maar!



Oplösungen: 1e - 2a - 3c - 4b - 5f - 6d - 7c - 8e

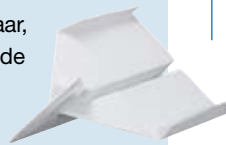
## Het hoekje van de leerkrachten

### “Minder PAPIER OP SCHOOL”

Dit pedagogisch dossier, dat bedoeld is voor kinderen van 9 tot 12 jaar, steunt op de projectpedagogie. Het is opgebouwd rond 3 fasen die de leerlingen in staat stellen:

- de problemen die papier kunnen stellen te ontdekken alsook de redenen waarom ze hun papierverbruik moeten wijzigen,
- iets te doen voor de planeet door het papierverbruik aan te pakken en het beheer ervan op school te beoordelen,
- hun engagement van op een afstand te bekijken, te kijken naar de draagwijdte van de acties die ze ondernemen, de belangrijkste redenen waarom ze zo hebben gehandeld opnieuw te formuleren.

Het dossier bestaat uit het schriftje van de leerling, dat een logboek is met de belangrijkste stappen van het klasproject, het schriftje van de leerkracht met de oplossingen voor het schriftje van de leerling en een schat aan ideeën om verder te gaan met het project.



## IN DE PRAKTIJK

U kunt dit pedagogisch dossier aanvragen bij Leefmilieu Brussel-BIM op 02 775 75 75.

# Agenda

## 15 MAART: Internationale dag van de consument

De gelegenheid om op te komen voor de fundamentele rechten van alle consumenten: veiligheid, informatie, keuze, onderwijs, gezond leefmilieu...

Info: 02 775 75 75 of [www.observ.be](http://www.observ.be)

## 15 EN 16 MAART: de 24 uren van de fiets in het Terkamerenbos

De 22<sup>ste</sup> editie van de 24 uren van de fiets in het Terkamerenbos (rond de Chalet Robinson) brengt dit jaar opnieuw honderden Belgische scouts- en gidsengroepen samen. Een stand van Leefmilieu Brussel verwelkomt u.

Info en uren: 02 344 52 32 of [www.24heuresvelo.be](http://www.24heuresvelo.be)

## 16 MAART: Groenehuizedag

Zie pagina 4.

## 22 MAART: Werelddag van het water

Animaties voor de hele familie rond het thema 'water'. Afspraak vanaf 14 uur aan K-nal, Havenlaan 1 in 1000 Brussel. Hier kunt u gratis de boot nemen naar de nieuwe waterzuiveringsinstallatie van Brussel Noord, waar u een geleid bezoek voorgeschoteld krijgt. Dit station behandelt het afvalwater van 1.100.000 inwoners, d.w.z gemiddeld 325.000 m<sup>3</sup> per dag.

Info: 02 775 75 75

## 06 APRIL: Ontdek een natuurlijke modeltuin

In het kader van de operatie "Natuur in de tuin" kunt u deelnemen aan een begeleid bezoek (van 10 tot 17 uur) aan een als modeltuin aangelegde ruimte en meewerken aan het herstel van de natuurlijke vijver van het Avijlplateau in Ukkel.

Info: 02 245 55 00 of [www.natagora.be](http://www.natagora.be)

Om dit tijdschrift elke maand gratis te ontvangen: 02.775.75.75  
abonnement@leefmilieubrussel.be  
[www.leefmilieubrussel.be](http://www.leefmilieubrussel.be)