

Ma ville notre Planète!

CHAQUE GESTE COMPTE QUAND ON EST
PLUS D'UN MILLION DE BRUXELLOIS

Mensuel - Avril 2011 - n° 60

🕒 Certificats PEB > p3

Nos logements ont enfin la cote

🕒 Compost > p6

30% de déchets en moins

🕒 Déchets > p7

Prévenir, c'est éviter

🕒 Quartiers durables > p4 et 5

Initiatives citoyennes





2011, Année des Forêts



2010, année internationale de la biodiversité: cela vous rappelle-t-il quelque chose? En 2011, les Nations Unies mettent le thème des Forêts à l'honneur. Mais cette année est également placée sous le signe des chauves-souris et du volontariat. Ma Ville Notre Planète ne manquera pas de revenir sur ces thèmes, dans différents articles égrenés au fil des numéros. Notamment en juin avec un dossier spécial « forêts ». Le rendez-vous est pris...

Concours photo: à vous de juger!

Partager en images nos bonnes idées pour diminuer notre consommation d'énergie... Tel était le thème du concours photo « Mon Défi Energie » organisé par Bruxelles Environnement. Le jury a sélectionné 20 photos. A vous maintenant de choisir votre préférée, entre le 4 avril et le 1er mai. Les 8 meilleures photos seront récompensées par des prix intelligents offerts par nos sponsors: un vélo pliable, des éco-chèques, un abonnement car-sharing, des détecteurs de perte de chaleur. La soirée de remise des prix aura lieu en présence de la ministre bruxelloise de l'Environnement, de l'énergie et de la Rénovation urbaine le jeudi 5 mai, de 18h30 à 20h30 aux Halles Saint-Géry.

Pour voter, rendez-vous sur www.defi-energie.be/menages et pour plus d'infos, appelez le numéro gratuit 0800/85 301.



Bon pour notre assiette et pour notre planète

Notre alimentation représente 1/3 de notre impact sur l'environnement, soit 20% de nos émissions de CO₂. Une manière d'éviter ces effets négatifs est de consommer des légumes et fruits locaux et de saison. Les fruits et légumes vedettes de ce printemps sont le poireau, la salade et la rhubarbe.

Bruxelles Environnement met à votre disposition une série de publications et d'outils gratuits et utiles dans ces démarches de consommation durable:

- le « Calendrier des fruits et légumes locaux, de saison et hors serre »
- la brochure « Alimentation et environnement »
- la fiche « Acheter local et de saison au printemps », la fiche « Poissons durables » et toutes les autres info-fiches sur l'alimentation et l'environnement

Plus d'info? www.bruxellesenvironnement.be > Particuliers > Mon alimentation > Favoriser les produits frais, locaux et de saison; ou 02 775 75 75.

Ma ville notre planète

Publication mensuelle sauf janvier, juillet et août - Bruxelles Environnement - Gulledele 100 - 1200 Bruxelles Tél. 02 775 75 75 - info@bruxellesenvironnement.be - www.bruxellesenvironnement.be **EDITEURS RESPONSABLES:** J.-P. Hannequart et E. Schamp. **COMITÉ DE RÉDACTION:** Xavier Van Roy, Mathieu Molitor, Louis Grippa, Rik De Laet. **RÉDACTION:** Marc Magain, Catherine Eeckhout. **PHOTO:** Marie Demanet (p. 1), Bruxelles Environnement (p. 2), Helmet QD-DW (p. 4-5), Helmet QD-DW (p. 6). **PRODUCTION:** www.4sales.be © IBGE-BIM - Imprimé avec encre végétale sur papier recyclé.

10 Atlas Papillons à gagner!

Les papillons sont de parfaits indicateurs de la biodiversité. Ils donnent très souvent des indices fiables sur la présence d'autres espèces et sur l'état global de l'environnement. Ainsi, un peu partout dans le monde, l'évolution de leurs populations est surveillée de façon régulière. C'est le cas également en Région de Bruxelles-Capitale. Toutes ces informations collectées ces dernières années sont rassemblées et commentées dans l'Atlas sur les papillons de jour, publié par Bruxelles Environnement. Il peut être commandé au prix de 15 euros.

Un exemplaire sera offert aux 10 premières personnes qui enverront un mail à l'adresse mavillenotreplanete@ibgebim.be



Voici les légumes 'stars' du printemps. Découvrez bientôt nos nouvelles affiches de campagne partout dans Bruxelles.

Certificat PEB

Nos LOGEMENTS sous la loupe du CERTIFICAT ÉNERGÉTIQUE



Dès le premier mai 2011, tout logement mis en vente doit disposer d'un certificat attestant de ses performances énergétiques. Ce certificat PEB est un genre de bulletin énergétique qui vous permettra de savoir si le bien que vous voulez acheter est économe ou pas en énergie. Dès le 1er novembre 2011, ce certificat sera aussi obligatoire pour les logements qui seront mis en location. Le futur acquéreur ou loueur connaîtra dorénavant la qualité énergétique du bien qu'il convoite.



Exemple de futur certificat PEB

Vendre, acheter, mettre en location, louer un logement en Région de Bruxelles-Capitale? A partir du 1er mai 2011 pour la vente et du 1er novembre 2011 pour la location, les biens concernés devront disposer d'un

Certificat PEB (Performance Énergétique des Bâtiments). Le certificat tiendra le même rôle que l'étiquette de performance énergétique qui accompagne un frigo ou un lave-vaisselle. Il portera notamment une échelle de performance, de A (très économe en énergie) à G (très énergivore). De plus, le certificateur agréé aura ajouté dans le Certificat PEB des recommandations d'amélioration.

70% de la consommation

La réglementation certificats PEB est d'autant plus importante dans notre Région, que les bâtiments y représentent 70 % de la consommation énergétique. Outre l'intérêt pour le portefeuille et le confort individuel, toute mesure de réduction de la consommation a donc un impact direct sur les émissions de CO₂ et sur notre environnement. Pour le candidat acquéreur ou locataire, c'est une clarification: il peut comparer les différents biens. Il peut se reposer sur une certification indépendante, là où le classique « Vous verrez, on ne consomme vraiment pas grand-chose ici! » s'impose encore souvent aujourd'hui. C'est une part de l'enjeu: la facture énergétique. Grâce aux certificats PEB, un bâtiment peu énergivore et moins cher à l'usage est objectivement identifiable.

« Une révolution »

« La certification énergétique des bâtiments est un vieux rêve. Cet outil montre que tous les logements ne sont pas égaux en matière de consommation d'énergie. Ceux qui entreprennent des travaux diminuant la consommation d'énergie verront leurs efforts reconnus. Correctement appliquée et suivie, la certification devrait être une révolution ».

Olivier Lesage - Test-Achats

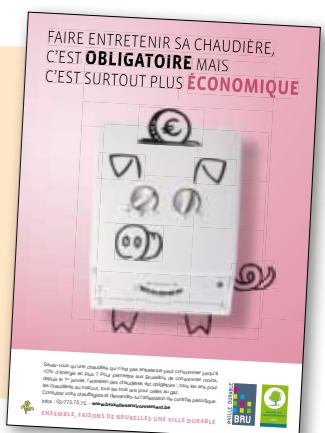
Et du côté du propriétaire?

Le Certificat PEB est aussi un atout. Le propriétaire qui investit pour améliorer la performance énergétique de son bien verra son effort reconnu par un certificat. Dans le passé, nous hésitions parfois à changer nos châssis ou la chaudière, tout simplement parce que nous n'excluons pas de revendre ou de louer le logement dans les années à venir. Le Certificat PEB permettra d'éviter cette situation. Un logement avec un bon score énergétique sera plus facile à revendre ou à louer.

LA PEB DANS SON CONTEXTE

- Le Certificat PEB est un des trois volets de la mise en œuvre de la Directive européenne PEB. Les deux autres sont:
 - La réglementation travaux PEB, qui impose des exigences minimales pour les nouvelles constructions et les grosses rénovations soumises à permis d'urbanisme (d'application depuis juillet 2008);
 - La réglementation chauffage PEB sur le contrôle périodique des chaudières (expliquée dans le numéro précédent de Ma Ville Notre Planète et d'application depuis le début de l'année).

Plus d'infos: www.bruxellesenvironnement.be > particuliers > thèmes > énergie > PEB ou 02 775 75 75



Affiche réglementation chauffage PEB

Appel à projets

Le QUARTIER HELMET se met au VERT

Mobiliser les habitants de son quartier pour un environnement plus vert, plus sain, plus agréable à vivre, tel est le principe de l'appel à projets « Quartiers Durables ». Lancée en 2008 par Bruxelles Environnement, l'initiative permet aux citoyens d'un quartier de mettre sur pied des activités de sensibilisation ou des actions concrètes. Une aventure durable et humaine que nous découvrons avec un quartier pionnier, celui d'Helmet à Schaerbeek.



Les citoyens du quartier durable Helmet se réunissent autour de projets concrets: jardins collectifs, groupes d'achat, compostage collectif...

Un jardin partagé, un compost collectif, une « donnerie », des groupes d'achat solidaire ou commun, des conférences, des formations... Au bout de deux ans de fonctionnement, le quartier durable Helmet peut être fier de son bilan et il n'est pas près de s'arrêter.

Pour Olivier, tout a commencé par une séance d'informations lors d'un salon du développement durable. « Avec ma compagne, nous habitons depuis quelques années à Helmet. Cela nous a semblé une chouette opportunité pour que le quartier devienne plus vert, plus convivial. » Ils prennent alors leur bâton de pèlerin et rencontrent une vingtaine de particuliers, d'écoles, d'associations, de partenaires communaux... Un groupe pilote de quatre habitants et deux associations du quartier se constitue et lance les premières idées. Leur projet est retenu comme « quartier durable » et bénéficie du soutien de Bruxelles



Olivier

Environnement. Le challenge est énorme: mobiliser un maximum de publics différents, bien communiquer pour tenir tout le monde au courant, trouver des activités novatrices et qui tiennent la route.

Les habitants rejoignent peu à peu le projet, comme Mara. « Nous venions d'emménager dans le quartier. Tout de suite, cela nous a intéressés: en achetant, nous savions que nous allions rester un certain temps dans le quartier. Autant le découvrir et s'y impliquer. J'étais déjà sensibilisée depuis longtemps aux questions environnementales. Et pourtant, j'ai beaucoup appris, notamment grâce à toutes les personnes rencontrées. » Car au-delà de la préoccupation « durable », l'aspect social de la vie de quartier est cité comme primordial par tous les habitants impliqués. Elvira a participé à une activité proposée par la maison de quartier aux femmes en apprentissage du français: « A vélo, mesdames! ». « Une très belle expérience: toutes ces femmes

adultes ont appris à se sentir à l'aise à vélo. Aucune d'elles n'avait jamais roulé. C'était fantastique: il y a eu des rires, des cris de liberté... Fières, elles prenaient des photos pour montrer à leurs enfants ». Même si cette activité n'a pas été renouvelée, Elvira est globalement satisfaite de l'expérience: « cela a permis qu'une vie de quartier se construise petit à petit. Aujourd'hui, quand je sors en rue, je rencontre des gens que je connais, on se dit bonjour, on parle. » Même son de cloche pour Edith et ses trois enfants. Célestine, 13 ans: « Si chacun faisait ça dans son quartier, cela irait mieux dans



Elvira

C'EST QUOI UN « QUARTIER DURABLE »?

Un quartier durable s'appuie sur une démarche citoyenne des habitants et des usagers du quartier. Ensemble, ils se mobilisent à l'échelle de leur territoire, autour de divers enjeux: économies d'énergie, diminution des déchets, rationalisation des consommations, qualité de l'air, utilisation mieux réfléchie de l'espace, valorisation du patrimoine naturel, renforcement de la cohésion sociale... Sur cette base, les participants mettent en œuvre des projets et prennent part à des activités concrètes afin de sensibiliser le plus grand nombre à ces problématiques.



QUARTIER DURABLE
DUURZAME WIJK

BRUXELLES ENVIRONNEMENT • LEEFMILIEU BRUSSEL



PARTOUT DANS BRUXELLES

Depuis 2008, 15 quartiers ont été sélectionnés dans le cadre des appels à projets Quartiers Durables. Accompagnés par des animateurs, les quartiers ont pu mener à bien différents projets concrets comme la création d'un jardin collectif, la mise sur pied de groupes d'achat, l'organisation de visites ou de conférences de sensibilisation, des formations sur l'épandage ou sur le compostage, etc. Après un an d'accompagnement, ces quartiers durables deviennent autonomes.

Lauréats 2008-09:

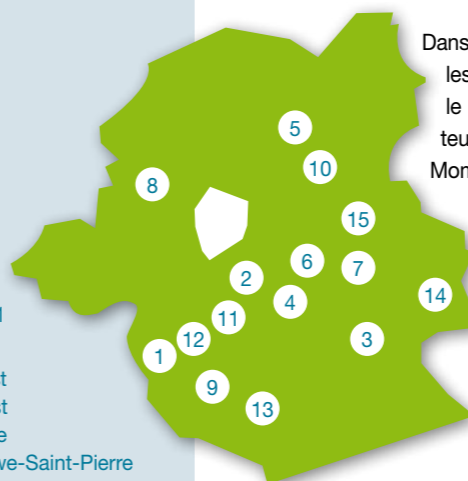
1. Cité Forest Vert
2. Ba-O-Bab 81
3. Pinoy
4. Durabl'XL
5. Helmet

Lauréats 2009-10:

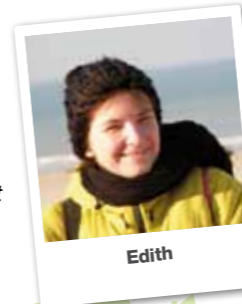
6. Broebel'Air
7. Chant d'Oiseau
8. MolenBabel
9. Oxy-Durable
10. Terdelit sur son 21

Lauréats 2010-11:

11. Neptune à Forest
12. Messidor à Forest
13. Saint-Job à Uccle
14. Joli-Bois à Woluwe-Saint-Pierre
15. Opale-Opaal à Schaerbeek.



l'ensemble. » Léonie, 9 ans: « J'aime que tout le monde se rencontre, que l'on fasse des activités ensemble et qu'on puisse aider les gens. » Léonie aime particulièrement le GasaPain (fabrication de pain). « J'aime bien parce que je participe, comme les adultes, parce qu'on parle et, à midi, on fait des pizzas pour tout le monde. » Elle se réjouit de retrouver le jardin collectif où elle peut retourner la terre, planter... Célestine: « Ce jardin, on l'a fait tous ensemble, on cultive nos légumes. C'est chouette d'avoir cet espace-là. Pour certaines personnes, c'est



Edith

un vrai hobby, ça leur fait du bien. » Edith est heureuse que ses enfants puissent partager cet esprit collectif en dehors de la famille. « J'avais un petit doute concernant le fait de rester vivre en ville. Ce projet m'a donné l'envie de rester. Car j'ai pu rencontrer des personnes d'autres milieux qui ont la même utopie, les mêmes envies que moi. Ça me porte beaucoup: un avenir différent est possible, aussi bien au niveau écologique, que social ou économique. Ce projet de quartier durable montre qu'on peut passer à l'acte. Ce sont des petites gouttes, mais goutte à goutte, on peut changer les choses. »



Léonie

« Des groupes se sont même créés en parallèle, inspirés par les activités du quartier durable », explique Elvira. « Le Vollegas a démarré en une soirée », ajoute Mara. « Après la projection d'un film de sensibilisation, une seule réunion a suffi pour lancer ce groupe d'achat solidaire. Aucune personne du groupe pilote n'était présente: les gens ne font pas que consommer le projet, ils se l'approprient. »



Célestine

Dans leurs démarches, les habitants reçoivent le soutien d'un animateur de l'Association Momentanée Quartiers Durables (ERU asbl, 21 Solutions sprl, ECORES sprl, ECOCONSO asbl). Tous saluent l'aide précieuse qu'il apporte, autant au niveau logistique que pour l'animation du projet. Olivier: « Sans lui, un comité de quartier mettrait 10 ans pour faire ce que nous avons fait en 2. » Elvira: « Si l'on rencontre une difficulté lors d'une réunion ou d'une préparation, on peut en discuter avec lui et il essaye de trouver une solution. Il m'a par exemple aidée à reformuler des idées pour qu'elles soient mieux comprises. Cela fait beaucoup de bien qu'il soit là, car nous ne sommes que des habitants, sans expérience d'un tel projet. » Aujourd'hui, l'animateur n'est plus là. Les habitants se débrouillent. Et même s'ils regrettent parfois sa présence, ils reconnaissent qu'ils ont gagné en assurance et en autonomie.



POURQUOI PAS VOUS?

Les quartiers lauréats 2010-11 viennent d'être sélectionnés mais tous les Bruxellois tentés par l'aventure peuvent préparer un dossier pour l'appel à projets 2012 (projets à rentrer pour début 2012). Qui peut proposer une candidature? Tous les citoyens des quartiers de la Région bruxelloise qui veulent s'engager en tentant de faire de leur coin de ville un quartier durable. Les quartiers sélectionnés reçoivent une aide sous diverses formes: participation à des activités de Bruxelles Environnement, accompagnement durant un an par un animateur qui stimule et coordonne les initiatives, soutien financier et technique, journal de quartier et site web, plateformes d'échanges entre participants, etc. Le formulaire de candidature et toutes les informations utiles sur les Quartiers Durables se trouvent sur le site de Bruxelles Environnement: www.bruxellesenvironnement.be/quartiersdurables, 0800.85.286



Compost

Compost? **FORMATION, ACTION!**

Réduire le volume de nos poubelles de 30 % ? Pour y aider chacun de nous, Bruxelles Environnement organise ces mois-ci des formations courtes et gratuites au compostage. Des soirées conviviales et utiles ouvertes à tous.



Des formations conviviales, ouvertes à tous

Chaque Bruxellois produit environ 400 kg de déchets ménagers par an. Au total, pour toute la Région, nous générons ainsi annuellement 400.000 tonnes de débris. Placés dans les sacs blancs, récoltés et transportés, ils sont ensuite incinérés. Tout cela a un coût financier très élevé. Le coût environnemental n'est pas moindre: la filière génère de la pollution et produit du CO₂...

30 % à gagner

Or, dans nos poubelles, en moyenne 30 % du volume est organique, constitué de déchets de cuisine et de jardin. Grâce au compostage, ces déchets peuvent être transformés en un terreau fertile, 100% naturel et efficace. Il ne s'agit pas d'un vieux tas de déchets odorants qui se décompose dans le

fond du jardin... Le compostage est un processus naturel domestiqué, pratiqué dans des fûts spécifiquement conçus. Correctement pratiqué, il ne produit aucune nuisance. Des champignons, des bactéries et de petits invertébrés s'occupent de la transformation. Il faut donc choyer ces petites bêtes!

A l'école du compostage

Comment s'y mettre? Depuis des années, Bruxelles Environnement propose des formations sur le compost, sous forme de soirées d'exposés et de démonstrations. Cette année, l'ASBL Worms propose trois thématiques différentes:

- **Deux formations sur le compostage individuel pour ceux qui disposent d'un jardin:** mardi 10 mai 2011 à 19h00 et mardi 11 octobre 2011 à 19h00;
- **Trois séances sur le vermicompostage (qui ne permet de décomposer que les déchets organiques de cuisine), pour tous, y compris ceux qui vivent en appartement:** mercredi 6 avril 2011 à 19h00, mardi 21 juin 2011 à 19h00 et mardi 8 novembre 2011 à 19h00;
- **Deux formations abordent le compostage de quartier:** jeudi 31 mars 2011 à 19h00 et mardi 28 juin 2011 à 19h00. Chaque projet de compostage collec-

tif est spécifique. Pour tout projet de ce type, une bonne préparation s'impose afin d'en assurer la pérennité.

INSCRIPTIONS

Inscription obligatoire. Les places sont comptées.
www.wormsasbl.be > Nos activités > Formations courtes
 Contact: info@wormsasbl.org, 02 611 37 53.
 Lieu: Maison de la Paix, rue Van Elewyck, 35, 1050 Ixelles, à proximité de la place Flagey (Accès STIB: 81, 71, 60, 59, 38).



Mara Callaert, Schaerbeek.



« A la maison, nous consommons beaucoup de fruits et de légumes. Le plus gros avantage du compostage, c'est donc de réduire nos déchets. J'avais déjà fait deux tentatives de vermicompostage chez moi. Elles n'ont pas réussi, soit à cause du bac lui-même, ou bien de sa position. Je me suis donc inscrite à une formation qui concernait à la fois le compostage traditionnel -que je connaissais déjà- et le vermicompostage. Cette formation était intéressante car j'ai pu renforcer mes connaissances et apprendre cette technique du vermicompostage, nouvelle pour moi. De plus, on pouvait poser toutes nos questions et échanger des infos avec les autres participants, tous d'horizons différents. Avec mes nouvelles connaissances suite à cette formation, je vais réessayer! »



En savoir plus sur le compost

Le site Internet de Bruxelles Environnement consacre une section au compost: www.bruxellesenvironnement.be > Particuliers > Mon logement > Réduire et gérer ses déchets > Composter. On peut y télécharger gratuitement la brochure « Composter pour réduire ses déchets » ou la commander par téléphone au 02 775 75 75.



Semaine européenne de la réduction des déchets

Déchets: mieux vaut **PRÉVENIR** que **TRIER!**

En 2010, à Bruxelles, 147 porteurs de projets ont participé à la Semaine européenne de réduction des déchets (SERD). L'appel pour la Semaine 2011 est lancé. Objectif clair: ne pas produire de déchets inutiles! Pour illustrer l'objectif, nous avons analysé la différence entre un pique-nique avec ou sans déchets.

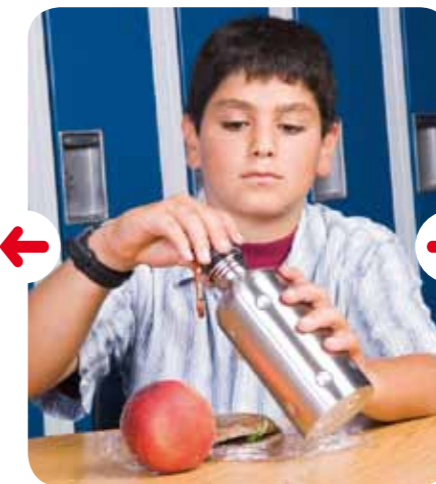
pique-nique avec déchets



A l'issue du pique-nique, 300 grammes de déchets à gauche. Même s'ils sont bien triés, ils rejoindront les 400 kg de déchets ménagers produits annuellement par chaque Bruxellois. Alors qu'à droite, restent une boîte à tartines et une gourde à rincer. Et ZERO déchet.

Voici l'objectif de la Semaine européenne de réduction des déchets: la prévention. Un déchet qui n'existe pas n'a pas nécessité de matières premières ni de fabrication, ne devra pas être trié, ne polluera pas notre environnement et ne coûtera pas d'argent. Un déchet bien trié et recyclé, reste un déchet.

La Région de Bruxelles-Capitale et ses habitants portent déjà ce message: dès 2009, nous étions parmi les premiers à participer à la SERD avec 67 projets de prévention. En 2010, nous doublions la mise avec 147 porteurs de projets (4.346 actions à travers



toute l'Europe). L'appel à projets 2011 est lancé (voir encadré). A nous de jouer: qu'allons-nous inventer cette année?

D'autres « tartines sans emballages »

Petits ou grands, ces projets relèvent du symbole de la boîte à tartines. Ainsi, en 2010, quatre initiatives, dynamiques et exemplaires, ont été sélectionnées en Région de Bruxelles-Capitale pour participer aux Trophées européens.

1 L'Hôtel Silken Berlaymont, engagé dans la démarche d'entreprise éco-dynamique avait déjà participé en 2009 à la SERD. Dans un formidable élan, le personnel s'est mobilisé dans un plan d'action sur le long terme. Notamment en mettant l'accent sur la communication à la clientèle des motifs de ces modifications. En 2010, les efforts ont porté sur l'économie de papier administratif, la pratique

pique-nique sans déchets



du compost en cuisine, l'abandon des emballages au bar et une veille continue et active pour éviter le gaspillage à la cantine.

2 Au restaurant de la Vrije Universiteit Brussel, une action très créative de promotion de l'eau du robinet a été menée. Alors que ce jour-là, les distributeurs de canettes étaient fermés, l'eau a été distribuée dans des flûtes à champagne! Pour le plus long terme, 200 gourdes ont été vendues à un euro pièce.

3 A Saint-Gilles, un habitant particulièrement conscientisé a convaincu les voisins de son immeuble d'appartements d'apposer sur leurs boîtes aux lettres l'autocollant « Stop Pub » (disponible gratuitement, sur simple demande à Bruxelles Environnement), refusant ainsi la distribution de prospectus publicitaires inutiles.

4 Pendant une semaine, la Commune de Watermael-Boitsfort a organisé une très vivante « donnerie ». Chacun pouvait donner et recevoir des objets auxquels donner une seconde vie au lieu de les mettre au rebut!

INSCRIVEZ-VOUS EN 2011

La prochaine Semaine européenne de la réduction des déchets se tiendra du 19 au 27 novembre 2011. Présentez votre projet à la Région de Bruxelles-Capitale: www.bruxellesenvironnement.be/semainedelareductiondesdechets. Vous y trouverez également des reportages vidéo sur les projets évoqués dans l'article. Plus d'info: 02 775 75 75, info@bruxellesenvironnement.be





Aide Julien à choisir le 10h qui produira le moins de déchets pour la nature. Solution : la pomme

Bruxelles Environnement accompagne les enseignants

Bruxelles Environnement dispose de différents outils (formations, dossiers pédagogiques, encadrement d'animations, etc.) pour les enseignants et écoles afin de les aider à transmettre aux élèves l'intérêt pour la préservation des ressources de notre planète.

Plus d'infos : 02 775 75 75,
www.bruxellesenvironnement.be >
Accès aux écoles.



ERRATUM

Ma ville notre planète n°59 février 2011 - Réduction d'impôts sur les panneaux solaires thermiques
Dans le dernier numéro du Ma ville notre planète, nous avons annoncé à la page 6 que le seuil maximal de la réduction d'impôts pour l'installation de panneaux solaires ou photovoltaïques est de 3.680 euros. Cette majoration concerne en fait seulement les panneaux photovoltaïques et non pas les panneaux solaires (thermiques).

Agenda

Pour obtenir ce magazine gratuitement tous les mois (sur abonnement) : 02 775 75 75, abonnement@bruxellesenvironnement.be ou www.bruxellesenvironnement.be/abonnement.

06/04 AU 08/11 - FORMATION COMPOST

Réduire le volume de nos poubelles de 30% ? Pour y aider chacun de nous, Bruxelles Environnement organise ces mois-ci des formations courtes et gratuites au compostage. **Plus d'info ? Voir p6 dans ce numéro.**

11/04 AU 15/04 - EVENEMENT SEMAINE DE L'ENERGIE

Événement majeur de l'Europe pour un avenir énergétique plus durable. Des manifestations organisées dans toutes les régions de l'Europe et près de 120 événements prévus à Bruxelles afin de découvrir, promouvoir, discuter et célébrer l'efficacité énergétique et les énergies renouvelables. **Programme détaillé, renseignements et inscriptions sur l'European Union Sustainable Energy Week (EUSEW): www.eusew.eu (site en anglais).**

17/04 - EXCURSION - SCHEUTBOS

A l'écoute des chants d'oiseaux. Premier rendez-vous à 7h00, café et croissant attendront ceux qui se seront inscrits. Second rendez-vous à 10h00 (fin prévue vers 12h30). Visite guidée par Martine Wauters. Lieu : à proximité du chalet des gardiens du parc régional, au bout de la Rue Scheutbosch à Molenbeek-St-Jean, qui s'amorce sur le boulevard Mettwie en face de l'extrémité du boulevard Machtens (terminus bus 86/arrêt bus 49). A 7h00 ou à 10h00. **Renseignements et inscriptions : Jean Leveque, 0496 53 07 68; leveque.jean@hotmail.com. Associations organisatrices : Amis du Scheutbos, CGNB-CNB, Natagora.**

29/04 AU 01/05 - SALON VALERIANE BRUXELLES

Bienvenue à ce rendez-vous international de l'alimentation biologique et de l'écologie pratique! Sur 5.000 m², plus de 150 exposants belges et européens scrupuleusement sélectionnés pour leur travail dans le plus grand respect de l'environnement et des hommes, vous donnent rendez-vous pour vous faire découvrir leurs produits dans une ambiance festive et conviviale. Conférences, ateliers, rencontres avec les acteurs du monde bio compléteront le programme.

Lieu: Tour & Taxis, 86c Avenue du Port, 1000 Bruxelles. Les 29/04, 30/04 & 01/05, de 10h à 19h. Entrée: 8€/Gratuit pour les - de 26 ans.

Renseignements: www.valeriane.be, 081 30 36 90; une organisation « Nature & Progrès ».



30/04 - FORMATION SEMAGE D'ENGRAIS VERT AU VERGER CONSERVATOIRE DES JARDINS PARTICIPATIFS D'ETTERBEEK

Un verger conservatoire est un verger où l'on préserve des variétés de fruits qui ne sont plus vendues commercialement et qui ne peuvent survivre qu'avec le concours d'amateurs ou d'institutions. Une initiative du Collège des Bourgmestres et Echevins d'Etterbeek. Lieu: Jardins participatifs d'Etterbeek, avenue Nouvelle 171 - 173, 1040 Etterbeek. De 10h30 à 13h, gratuit et sans inscription. **Renseignements: 02 627 27 85, www.etterbeek.be**

30/04 - EXCURSION LA FORET DE SOIGNES

L'Aube des oiseaux. Encore un rendez-vous matinal pour observer le réveil des oiseaux en forêt. Lieu: rendez-vous au parking de la Drève du Comte (carrefour avec Drève des Tumuli). De 6h00 à 9h30. Tram 94 ou bus 42 près du home de la Cambre. **Renseignements: Alain Gillot 02 736 29 83 ou 0475 49 10 67 Association organisatrice: Aves.**

Pour toutes vos questions :

INFOS



02 775 75 75
www.bruxellesenvironnement.be