

Ma ville notre Planète!

CHAQUE GESTE COMPTE QUAND ON EST
PLUS D'UN MILLION DE BRUXELLOIS

Mensuel - Mai 2011 - n°61



Belgique - Belgique

P.P. - P.B.

B - 010

P202224

Pique-nique > p3

Des tables dans les parcs

Nature > p6

Soyez volontaires pour la forêt

Consommation > p7

Rénovation et santé

Espaces verts > p4 et 5

Envie de parcs... en vie

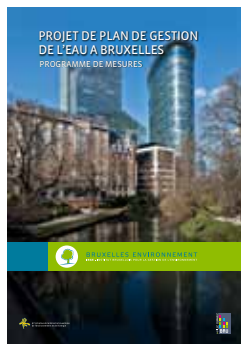


BRUXELLES
ENVIRONNEMENT

- IBGE -



L'eau, à votre avis?



L'eau est une composante essentielle de notre environnement, nécessaire à toute forme de vie. Pourtant, les activités humaines et la pollution qu'elles génèrent mettent sérieusement en danger sa qualité et la biodiversité environnante. C'est pourquoi la Région de Bruxelles-Capitale propose un plan de gestion de l'eau. Diverses actions seront menées pour répondre aux grands défis de la gestion de l'eau sans perte de confort ni d'efficacité pour les usagers : qualité de l'eau potable, épuration des eaux usées, protection des cours d'eaux et milieux humides, etc. Mais votre avis est important : avant d'être adopté par le gouvernement, ce plan est soumis à enquête publique auprès des habitants de la Région, et ceci jusqu'au 28 août 2011. Vous pouvez répondre au questionnaire joint en annexe de ce magazine et nous le renvoyer grâce à l'enveloppe pré-timbree.

Plus d'info sur www.bruxellesenvironnement.be/planeau ou via 02 775 75 75.



Oiseaux communs

La brochure annuelle Oiseaux communs de Bruxelles vient de sortir. Fruit de la collaboration entre Bruxelles Environnement et Aves, elle permet à tous de prendre connaissance des différentes études menées sur les oiseaux communs à Bruxelles. L'évolution des oiseaux nicheurs en Région bruxelloise est en effet suivie depuis 1992 par les bénévoles de l'association ornithologique Aves. Tous les oiseaux vus et entendus sont recensés, permettant ainsi de déceler l'ensemble des espèces nicheuses communes, des espèces sédentaires et des migrateurs. Les oiseaux d'eau, les colonies d'hirondelles de fenêtre et les dortoirs à perruches sont également suivis par Aves.

Pour télécharger gratuitement la brochure : www.bruxellesenvironnement.be/oiseauxcommuns



Empruntez nos gobelets pour vos fêtes



Fancy-fair, fêtes de quartier, de famille, d'école ou de fin d'année... Comment rendre plus durables les festivités que nous organisons? Notamment en se servant des (10.000) gobelets réutilisables mis à votre disposition par Bruxelles-Environnement. Tout événement se déroulant sur le territoire de la Région de Bruxelles-Capitale peut profiter d'un prêt du nombre de gobelets souhaité pour un prix compétitif de 6 centimes d'euro le verre (nettoyage compris). Et plus aucun déchet, c'est la nature qui nous dit merci. Entre amis ou voisins, au club de sport ou chez les scouts, lors de concerts, expos, animations ou braderies... les occasions de lever nos verres ne manquent pas, alors autant qu'ils soient réutilisables. Réservez vos gobelets à temps, car la demande est grande.

Plus d'informations : Pour toute commande ou renseignements supplémentaires, rendez-vous sur www.kopo.be > Gobelets > Bruxelles Environnement ou appelez le 02 888 52 10.

Certificat énergétique

A Bruxelles, dès le 1er mai, le Certificat Performance Énergétique des Bâtiments (PEB) devient une obligation légale lors des ventes immobilières.

Pour chaque bien mis en vente, le propriétaire devra présenter un certificat PEB qui indiquera, comme sur un réfrigérateur, une échelle du A (très économe) au G (très énergivore). Le candidat acquéreur pourra ainsi comparer les biens qu'il visite du point de vue énergétique. Des certificateurs agréés par Bruxelles Environnement visiteront le bâtiment afin d'en faire le relevé des caractéristiques énergétiques.

Plus d'info et liste des certificateurs agréés sur www.bruxellesenvironnement.be/PEB



Ma ville notre planète

Publication mensuelle sauf janvier, juillet et août - Bruxelles Environnement-IBGE - Guleldele 100 - 1200 Bruxelles Tél. 02 775 75 75 - info@bruxellesenvironnement.be www.bruxellesenvironnement.be **EDITEURS RESPONSABLES**: J.-P. Hannequart et E. Schamp. **COMITÉ DE RÉDACTION**: Xavier Van Roy, Mathieu Molitor, Louis Grippa, Rik De Laet **RÉDACTION**: Catherine Eeckhout **PHOTO**: Yves Fonck : p1 ; Bruxelles Environnement : p2, 4, 5, 6 ; Cassecroute p3 ; Docteur Françoise Chapeaux p7 **PRODUCTION**: www.4sales.be
© BRUXELLES ENVIRONNEMENT - Imprimé avec encre végétale sur papier recyclé. Les textes repris dans cette publication ont pour but d'expliquer des dispositions légales. Pour en connaître la véritable portée juridique, reportez-vous aux textes du Moniteur Belge

Pique-niques et environnement dans nos espaces verts

A TABLE... au parc

Avec l'été, les nappes à carreaux et les paniers en osier ressortent : le pique-nique est à la fête. Bruxelles Environnement installera au mois de juin 20 superbes tables en bois durable labellisé dans ses parcs. Des endroits pour profiter des beaux jours, se rencontrer ou organiser des pique-niques. Mais comment faire de ces repas des moments respectueux de l'environnement ?



Voici la table 'cassecroute' dont vous pourrez profiter dans les parcs de Bruxelles Environnement

Après les transats placés avant l'été 2010, plus de 20 tables de pique-nique viendront agrémenter les parcs bruxellois pour la saison estivale 2011. Un mobilier dynamique et convivial installé dans certains parcs dès le 1er juin. Une table autour de laquelle on se rassemble, une possibilité de halte, mais surtout l'occasion de rencontrer d'autres personnes, de partager son repas, ses idées... Bruxelles Environnement vous suggère des idées de pique-niques durables à base de légumes et de fruits locaux et de saison. Le tout dans un contexte agréable et privilégié dans la ville.

IDÉES POUR UN PIQUE-NIQUE DURABLE

POTAGES FROIDS

- poivron rouge et chèvre
- concombre ou petits pois à la menthe
- betterave rouge

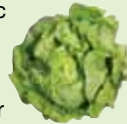


QUICHES, CAKES ET TARTES SALÉES

- quiche aubergines et courgettes (un peu de moutarde à l'ancienne sur le fond)
- tarte aux lentilles blondes et poivrons
- muffins oignons, pignons et chèvre
- tartelettes poireaux et sésame ou carottes et cardamome
- cake bettes et lardons ou tomates, courgettes, poivrons et basilic

SANDWICHES

- remplacer la mayonnaise par du fromage frais à tartiner



PLATS ADAPTÉS

- crumble printanier, avec poireaux, carottes, courgettes, petits pois, champignons et haricots verts (remplacer le sucre par du parmesan et/ou de la chapelure)
- terrine fenouil, carottes et lentilles, sauce au poivron
- tomates farcies au quinoa ou aux herbes (mélange de persil, de thym, de

chapelure et d'huile d'olive)

- flan de brocoli
 - tagliatelles de courgettes et de carottes au pistou
 - sauté de carottes, haricots, courgettes, oignons verts, radis ou fenouil, oignon, tomate, chou-fleur et champignons
- Pour relever ces plats, utilisez épices et herbes fraîches

SALADES

- fenouil, carotte et orange
- pommes de terre, radis et concombre
- salade « liégeoise » aux choux : remplacer les haricots par des brocolis et des choux-fleurs
- légumes verts : courgettes, haricots, poivrons verts, branches de céleri, cresson, sauce yaourt et menthe

Pour garder toute la fraîcheur, ne verser la sauce qu'au moment de manger. Les pousses germées donneront une saveur épicée à toutes ces salades.

DESSERTS

- tarte Tatin aux myrtilles ou rhubarbe
- salade de fruits rouges (cassis, fraise, framboise, griotte, groseille, mûre)
- muffins mirabelles ou cerises

Une de ces recettes vous allèche? Envie de la réaliser? Rendez-vous sur www.aufeminin.be > Cuisine > Mes envies de saison et sur www.marmiton.org > Recettes

Plus d'info: découvrez la liste des parcs où les nouvelles tables de pique-nique sont disponibles en surfant sur www.bruxellesenvironnement.be > News ou au 02 775 75 75.

METTEZ LE COUVERT, MAIS LE BON!

Le truc à éviter pour un pique-nique durable, c'est d'utiliser de la vaisselle en plastique jetable. Si on n'a pas le courage ou pas l'envie de prendre de la vaisselle qui risque de se casser, pourquoi ne pas investir dans un peu de vaisselle en plastique réutilisable? Sinon, les boîtes de conservation peuvent faire de bonnes assiettes de substitution, avec, en prime, moins de risque de renverser. Pour les boissons, pensons aux gourdes et aux thermos. Pour faire une nappe ou des sets de table, utilisons de grands essuies en tissu. Ils permettent aussi d'emballer et de transporter nourriture, boissons et vaisselle.





Développement et participation dans les espaces verts de Bruxelles

ENVIE de parcs... EN VIE?



Un parc, ce n'est pas qu'une pelouse à tondre quelques fois par an, mais un espace à construire et à faire vivre avec tous ses utilisateurs. Tel est le leitmotiv de la cellule développement et participation de Bruxelles Environnement. Le 7 mai aura lieu la fête d'inauguration de la nouvelle plaine de jeux du parc Bonnevie à Molenbeek-Saint-Jean. Zoom sur le processus participatif qui a permis de concrétiser ce projet et rencontre avec Andrea Urbina, une des deux personnes qui composent ce service: un visage humain pour un travail de proximité.



Projet de la nouvelle plaine de jeux du parc Bonnevie

« L'espace vert doit s'adapter aux gens et pas l'inverse », martèle Andrea. « Notre mission, c'est de faire en sorte que les espaces verts publics correspondent au mieux aux besoins et spécificités de tous les utilisateurs. Nous apportons une note plus sociale, plus humaine, mais aussi un aspect plus quotidien, plus réaliste: un parc, ce n'est pas seulement une pelouse que l'on tond X fois par an, mais ce sont aussi des gens qui l'utilisent. L'aspect artistique et la nature, c'est important, mais il faut que le parc soit utilisé. »

Le parc Bonnevie

Cela fait plus de 10 ans que le service développement et participation travaille à une meilleure insertion des espaces verts dans leur contexte local et socioculturel. Leur meilleur atout: la participation. « C'est d'abord un outil pour la démocratie et c'est important à nos yeux. Mais cela permet aussi que les espaces verts soient viables dans le temps et dans l'espace, car si, pour les habitants, le parc est la continuation de leur salon, c'est un

peu comme s'il était à eux: ils en prendront donc soin. » Résultat: 50% de dégradations en moins dans les parcs où la participation a fait son chemin.

Un exemple: le parc Bonnevie à Molenbeek-Saint-Jean. Un espace vert créé en collaboration avec les habitants dans les années 80 sur un chancre du métro. Mais le temps passe et fait son œuvre. Les associations de quartier ne se voient plus. Les jeunes ne savent plus que ce sont leurs prédécesseurs qui ont pensé tout cela. L'espace se dégrade petit à petit et devient le terrain de jeux du deal et du vandalisme... « Nous avons saisi une opportunité, explique Andrea. Les jeux devenaient vieillissants, il fallait les remplacer. Nous en avons profité pour relancer un processus participatif avec tous les habitants et usagers: nous avons réuni les associations, mis sur pied ensemble un plan d'actions, en collaboration étroite avec l'association Kicot, qui aide des jeunes à se réinsérer. » Quelques jeunes sont engagés pour garantir la propreté des lieux. Mais ils ne sont pas les seuls à mettre la main

à la pâte. « Car un lieu n'appartient pas et ne doit pas appartenir à un seul public, il est à tout le monde », rappelle Andrea. Il doit être partagé et utilisé par tous: de la maman avec petits enfants, à la vieille dame et son chien, en passant par les skaters.

Le processus participatif concerne et implique donc tout le monde: « Car tous ont quelque chose à dire. Chacun a un avis, qu'il soit positif ou négatif. L'expertise, elle est chez les habitants. Moi, je ne vis pas là, donc je ne sais pas ce qu'il faut y faire. Je suis l'interface entre une administration et les besoins des usagers, que nous décodons pour les architectes paysagers. On part d'une page blanche et on implique les gens depuis le départ. Ce travail social est riche: on renforce la démocratie car on donne la parole à des gens qui d'habitude ne l'ont pas. Et contrairement à ce qu'on croit, c'est plus facile dans les quartiers défavorisés qu'aisés, car la solidarité s'exprime plus vite. Les gens ont envie de construire leur ville; leur expertise est énorme. La participation, c'est le gage d'une ville plus humaine. »



L'aménagement du parc Bonnevie a été pensé et élaboré par les habitants



Andrea et Cécile, de la cellule développement et participation

Le slow du grand punk

Mais comme Bonnevie nous le montre, la participation, ce n'est pas du one shot, mais un processus long: « La participation ne se fait pas en quelques mois, c'est un pari à long terme. Il faut la confiance des associations, les relancer... Nous impliquons les habitants, les écoles, les comités de quartier dans le processus. Ce n'est pas juste de l'information ou de la concertation. Tout le monde est partie prenante. » Au fil du temps, un quartier ne reste jamais identique, la mémoire ne reste pas la même: « C'est une dynamique d'éternel recommencement. Il faut être attentif aux changements de quartier. Cela

nécessite de bien les connaître et ne pas venir avec les grandes bottes de l'administration qui a la science infuse. »

Et à chaque parc, un contexte différent et un travail adapté. Andrea et sa collègue Cécile ont déjà encadré plusieurs projets: le parc de la Rosée, le square des Ursulines, le parc Gaucheret, le parc de la Porte de Hal, le projet IBG'eunes et le Carré Tillens. Et elles n'ont pas envie de s'arrêter là: « Nous avons l'avantage de travailler sur l'espace public: c'est positif et intéressant pour les gens. Ce qui est fabuleux, c'est de pouvoir leur offrir quelque chose et de voir le résultat deux ou trois ans plus tard. » La mémoire d'Andrea est pleine de souvenirs et de rencontres. En un clin d'oeil, elle se rappelle, lors du dernier thé dansant organisé par les skaters à la maison de repos des Ursulines, du sourire radieux d'une pensionnaire âgée dansant un slow... accrochée au cou d'un grand punk plein de piercings.



Au square des Ursulines, l'espace appartient à tous les utilisateurs, pas à un seul type de public

En savoir plus

Des vidéos de présentation du service développement et participation et de ses projets en cours sont en ligne sur www.bruxellesenvironnement.be > Particuliers > Espaces verts et biodiversité > Parcs en vie



Le parc de la Rosée, c'est plus que quelques bancs et de la pelouse, c'est un espace de vie

LA FÊTE DANS LES PARCS ET À BRUXELLES

- Fête d'inauguration de la nouvelle plaine de jeux, parc Bonnevie à Molenbeek, rue Bonnevie: le samedi 7 mai de 13 à 18h en collaboration avec les associations du quartier (tournoi de football, initiation Zumba, exposition, stands d'animations, châteaux gonflables, etc.)
- Fête des Ursulines le samedi 21 mai en collaboration avec le Centre culturel Breughel, la maison de repos des Ursulines et le collectif Brusk de 11 à 21h (démonstration de skateboard, concerts, exposition photos, thé dansant dans la maison de repos, stand de sérigraphie, etc.)
- Fête du quartier Botanique le samedi 18 juin, rue Botanique, de 12 à 18h, en collaboration avec l'association de quartier (stands d'animations, tir à l'arc, concerts, etc.)
- Les 7 et 8 mai, la fête de l'Iris animera la capitale. Informations: www.fetedeliris.be
- Le 5 juin, la fête de l'environnement est organisée au parc du Cinquantenaire par Bruxelles Environnement. Cette année, le thème sera la forêt.
- Plus d'info: www.bruxellesenvironnement.be ou 02 775 75 75.



Volontaires pour la BIODIVERSITÉ

22 mai : journée internationale de la biodiversité. L'occasion de se pencher sur la diversité biologique de notre verte capitale. Une biodiversité sous surveillance : celle des autorités et des associations. Mais de plus en plus de citoyens volontaires contribuent également à cette veille. 2011 est l'année du volontariat, mais également l'année de la forêt et des chauves-souris. Alors pourquoi ne pas faire d'une pierre deux coups : devenir volontaire et participer ainsi à la vigilance de la biodiversité ?



Volontaires observant la nature au cimetière du Verrewinkel à Uccle

La biodiversité, c'est la variété des formes de vie sur terre : plantes, animaux, champignons et micro-organismes. Près de la moitié de la superficie de la Région bruxelloise est composée d'espaces verts, au sens large du terme. Notre capitale recèle donc des trésors naturels. Toutes les espèces présentes constituent la biodiversité bruxelloise, qu'il faut préserver : l'urbanisation croissante, la pollution, la fréquentation importante de certains espaces, l'invasion d'espèces exotiques, sont autant de menaces.

Un réseau d'information et de surveillance

Pour préserver sa biodiversité, Bruxelles a mis en place un ensemble d'instruments, dont la surveillance des espèces. Celle-ci s'effectue grâce au « Réseau d'information et de surveillance de l'évolution de l'état de l'environnement par des bio-indicateurs », lancé par Bruxelles Environnement en 1992. Depuis, la répartition et les nécessités écologiques de dizaines de groupes d'espèces ont été étudiées. Bruxelles Environnement confie

ces missions à des tiers (universités, instituts de recherche, bureaux d'études) en leur commandant des études et en subsidiant des associations de protections de la nature.

Quelles espèces d'animaux et de plantes sont présentes en Région bruxelloise ? Sont-elles rares ou fréquentes ? Lesquelles sont exotiques et quel est leur développement ? Les réponses à ces questions sont pertinentes et importantes pour définir des priorités de la politique bruxelloise relative à la nature, ainsi que pour formuler des solutions.

Un portail pour nos observations volontaires



Natagora-Aves et Natuurpunt ont développé un site permettant la récolte, le partage et la visualisation de toutes données naturalistes rassemblées par des citoyens volontaires : photos, répartition, observations remarquables d'oiseaux, mammifères, insectes, batraciens, reptiles, plantes... Ce portail, mis en ligne en novembre 2010, contient déjà de nombreuses données d'observation. Il nous appartient de les consulter ou de les compléter librement, suite à nos observations. Et devenir ainsi des volontaires au service de la nature : <http://bru.observations.be>.

NOTRE PARTICIPATION, ENCORE ET TOUJOURS

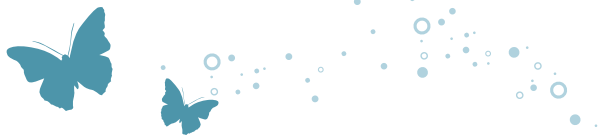
Si notre aide est appréciée pour la surveillance des espèces, notre avis sera bientôt sollicité. En effet, la Région Bruxelles-Capitale souhaite relancer des actions « nature ». Un rapport sur la nature sera élaboré par des experts et un plan sera ensuite établi sur base de ces études, mais également à partir de l'avis et des souhaits des citoyens. Un processus participatif dont nous entendrons parler prochainement.

CHAUVE QUI PEUT

Elles sont mal aimées et pourtant elles sont précieuses dans notre écosystème. Qui ? Les chauves-souris. 17 espèces vivent à Bruxelles. Totalement inoffensives, elles souffrent cependant d'une mauvaise réputation et leurs habitats sont souvent en danger. Pour participer aux recensements régulièrement organisés ou signaler toute information (colonie, nuisance), il vous suffit de contacter le service Info Environnement, 02.775.75.75.

Nous pouvons également participer à d'autres opérations ponctuelles de surveillance. Il suffit de contacter les associations suivantes :

- Aves asbl (oiseaux, amphibiens et reptiles, www.aves.be > Qui sommes-nous ? > Sections locales > Bruxelles, 02 280 64 23),
- Natagora-Plectoplus et Natuurpunt (pour les chauves-souris, www.natagora.be/plecotus, 081 390 725 ; www.natuurpunt.be, 015 29 72 20),
- AEF (plantes supérieures, www.aef-flor.be, 02 216 98 35)
- Natuurpunt studie (champignons, www.natuurpunt.be > Natuurbehoud > Natuurstudie, 015 29 72 20). Elles nous indiqueront la marche à suivre pour devenir un observateur actif et vigilant en faveur de la biodiversité.



Rénovation et santé

Un CORPS SAIN dans un LOGIS SAIN

Nous passons la plus grande partie de notre existence... chez nous. Un « chez-soi » confortable, agréable à vivre, décoré à notre goût, cela fait partie de la qualité de vie. Mais sommes-nous sûrs que ce « home sweet home » ne recèle pas quelques dangers pour notre santé? Le Dr Jean-Michel Lambermont répond à quelques questions concernant l'environnement intérieur et la santé.



Le docteur Jean-Michel Lambermont a collaboré avec la Maison de la Rénovation de Saint-Josse-ten-Noode pour des animations santé et logement.

MVNP: Lorsqu'on choisit un futur logement, à quoi devons-nous être attentifs?

Docteur Lambermont: Quand on visite un futur logement, il faut vérifier s'il y a assez de lumière naturelle, s'il y a des déperditions de chaleur (ponts thermiques), un système de ventilation, le degré et le type d'isolation, des problèmes d'humidité, d'infiltration... Une habitation bien isolée a une température agréable: ni trop chaude ni trop froide, avec un air ni trop sec ni trop humide et une dépense d'énergie raisonnable. L'isolation doit être performante, mais va de pair avec une ventilation efficace et contrôlée. Celle-ci permettra de résoudre en partie les problèmes d'humidité, source de moisissures, responsables d'allergies et d'autres soucis de santé.

MVNP: Si des travaux sont nécessaires, à quoi faut-il être attentif?

Dr L.: Lors de la mise en œuvre des matériaux, il faut éviter d'émettre de la pollution en enlevant d'anciens matériaux polluants ou en manipulant de nouveaux. Il faut aussi veiller à leur élimination par des entreprises agréées pour le recyclage des matériaux de démolition. Mais ce n'est pas tout: une fois les matériaux mis en place, ils peuvent encore dégager des substances dangereuses, comme les COV.

MVNP: De quoi s'agit-il?

Dr L.: Ce sont des composés organiques volatils. Les meubles en bois, les plaques de copeaux agglomérés; certaines colles, peintures et résines; des revêtements de sol, textiles ou bois traités avec des produits fongicides, allergènes ou toxiques contiennent parfois des COV. De nombreuses alternatives existent: enduits, peintures écologiques, huiles naturelles, lasures, meubles en bois massif, vis, clous ou systèmes d'emboîtements; tapis plains ou linoléums naturels...

MVNP: On parle aussi beaucoup de la présence de plomb dans les anciennes habitations...

Dr L.: En effet, les anciennes peintures peuvent contenir du plomb. Ne poncez pas et ne décapez pas thermiquement ces peintures: cela disperse dans l'air des poussières contenant du plomb. La peinture doit être recouverte, grattée ou malheureusement décapée à l'aide de pro-

duits chimiques. Les anciennes canalisations en plomb doivent être remplacées.

MVNP: D'autres choses importantes auxquelles penser?

Dr L.: Oui, le bruit et l'isolation. Le bruit arrive en tête des plaintes des Bruxellois en ce qui concerne leur logement. Mieux vaut y être attentif lors de la visite et choisir des matériaux écologiques pour l'isolation acoustique.

MVNP: Que faire si l'on a un doute sur l'impact de notre environnement intérieur sur notre santé?

Dr L.: Il faut en parler à votre médecin. S'il soupçonne un lien entre vos problèmes de santé et votre logement, il peut faire intervenir l'ambulance verte. Les experts de la Cellule régionale d'intervention en pollution intérieure (CRIPI) se déplacent jusqu'à votre domicile pour y prendre des mesures qui compléteront le diagnostic du médecin par un diagnostic environnemental.

Mais un facteur essentiel et le plus facile à mettre en œuvre subsiste: notre comportement. Le plus efficace est d'aérer régulièrement son habitation si elle ne dispose pas d'une ventilation performante, ne pas fumer à l'intérieur, nettoyer avec des produits non polluants (éviter par exemple l'eau de Javel)...

QUI PEUT M'AIDER?

- Conseils, informations et publications disponibles gratuitement sur www.bruxellesenvironnement.be > Particuliers > Mon logement.
- Le Centre Urbain rassemble toutes les associations qui peuvent vous aider à poser un diagnostic avant l'achat ou la location d'une habitation: les conseils de ces professionnels sont gratuits. Plus d'info: www.curbain.be
- L'asbl Habitat-Santé a pour objectif d'améliorer la qualité de vie des habitants en prévenant les problèmes de santé liés au logement. Plus d'infos: www.habitat-sante.org, 02 242 02 92.



En savoir plus

On peut en savoir plus sur www.bruxellesenvironnement.be > Particuliers > Thèmes > Ondes électromagnétiques. Au départ de cette page, il est possible de consulter la carte des antennes émettrices de la Région de Bruxelles-Capitale et de télécharger un dépliant. Celui-ci peut également être obtenu sur demande au 02 775 75 75.



Ton herbier sans déchets

Si tu aimes te balader en forêt, tu peux ramasser des feuilles lors de tes promenades et réaliser un magnifique herbier. Il sera encore plus beau et plus chouette pour la planète si tu n'emploies que des matériaux recyclés, c'est à dire qui ont déjà servi. Choisis des feuilles de papier recyclé, vierges d'un côté, plutôt épaisses, et découpe-les à la même taille pour faire les pages.

Sur chaque page :

- 1 Écris le nom de l'arbre
- 2 Dessine l'arbre ou colle une photo (demande à tes parents une colle à base d'eau, qui ne nuit pas à l'environnement)
- 3 Colle la feuille de l'arbre
- 4 Colle une photo ou dessine un fruit de l'arbre si c'est un fruitier

Rassemble toutes les pages, perfore-les et lie-les avec un joli lien que tu auras récupéré : ruban d'un emballage cadeau, morceau de tissu, raphia, etc.

Sans oublier de fabriquer une belle couverture avec un collage de photos ou un dessin !



Agenda

Pour obtenir ce magazine gratuitement tous les mois (sur abonnement) : 02 775 75 75
abonnement@bruxellesenvironnement.be ou www.bruxellesenvironnement.be

7&8/05 – EVÉNEMENT

FÊTE DE L'IRIS 2011

La Région de Bruxelles-Capitale célèbre cette année ses 21 ans d'existence. Au programme de cette édition : des concerts gratuits, des animations de rue et l'ouverture au public du Parlement bruxellois. Ne manquez pas le stand de Bruxelles Environnement !

Lieu : autour de la rue du Lombard et de la Place St-Jean à 1000 Bruxelles.

Renseignements : www.fetedeliris.be

15-22/05 – EVENEMENT

SEMAINE INTERNATIONALE DE L'ESCAUT

Bruxelles appartient au bassin hydrographique de l'Escaut via la Senne et le Ruppel. Les organisations des différentes Régions que traverse l'Escaut se sont concertées pour composer un programme hors pair : pour les adultes et les enfants, de la promenade à vélo à la promenade en bateau.

Renseignements : www.semainedelescaut.org

14/05 - FESTIVAL

JAM IN JETTE

4^e édition de ce festival gratuit, organisé par l'asbl KWA! et 200 bénévoles. Une programmation musicale de qualité, des rythmes du monde entier,



un village associatif, un village des enfants, diverses animations : podium libre, artistes de rue, expo photo ; échoppes d'artisanat et de restauration du monde... Un festival propre, engagé pour la conscientisation

au développement durable et à la solidarité Nord/Sud et au niveau local.

Lieu : Parc de la Jeunesse de Jette, avenue du Comté de Jette à 1090 Bruxelles. De 11h à 01h30.

Entrée gratuite.

Renseignements : www.jam-in-jette.be

14/05 – FORMATION

SEMAGE D'ENGRAIS VERT ET ENTRETIEN au verger conservatoire des jardins participatifs d'Etterbeek. Un verger conservatoire est un verger où l'on préserve des variétés de fruits qui ne sont plus vendues commercialement et qui ne peuvent survivre qu'avec le concours d'amateurs ou d'institutions. Une initiative du Collège des Bourgmestres et Echevins d'Etterbeek.

Lieu : jardins participatifs, 171 – 173 avenue Nouvelle, 1040 Etterbeek. De 10h30 à 13h00.

Renseignements : 02 627 27 85, www.etterbeek.be

14/05 – BOURSE AUX PLANTES

BOURSE AUX PLANTES POUR AMATEURS AU CENTRE CROUSSE.

Lieu : 11 rue au Bois, à 1150 Bruxelles, de 9h à 12h30. Renseignements : 02 675 77 70, www.cercle-horticole-woluwe.be

21/05 – EXCURSION

ABEILLES SOLITAIRES À BOITSFORT

Balade à la découverte des abeilles et de la spirale à insectes. Un mode de vie fascinant à découvrir.

Lieu : R.V. à 14h devant l'entrée publique du Domaine des Silex (grille verte - panneau d'info), chemin des Silex, 1170 Bruxelles. Fin vers 16h. Renseignements : 02 672 88 03, www.cowb.be

28/05 – FORMATION

LES PREMIÈRES OPÉRATIONS d'été et étude de la situation sanitaire au verger conservatoire des jardins participatifs d'Etterbeek.

Avec Jean Pierre Wesel

Lieu : jardins participatifs, 171 – 173 avenue Nouvelle, 1040 Etterbeek. De 10h30 à 13h00.

Renseignements : 02 627 27 85, www.etterbeek.be

