

Baromètre des comportements 2020

SONECOM POUR BRUXELLES ENVIRONNEMENT

Présentation

Novembre 2020



- Enquête quantitative réalisée auprès de **553** Bruxellois.es
- Exclusivement en **passation directe**
- Formulaires dument complétés par un **enquêteur formé** pour cette étude (aide à la bonne compréhension)
- Echantillon représentatif grâce au **double dispositif** face-à-face + téléphone
 - 271** Enquêtes réalisées en face-à-face
Par une équipe de 10 enquêteurs
 - 262** Enquêtes par voie téléphonique
Par une équipe de 15 enquêteurs
4698 numéros de téléphone appelés
1410 contacts effectifs
378 heures de prestations
29 minutes est la durée moyenne du questionnaire
- **Redressement selon le diplôme**, une sous/sur-représentativité systématique (biais)

Introduction

Nouvelle posture en termes de rapportage : rapport word et ppt de présentation
+ annexes au rapport

Objectifs

1. Mettre en avant les questions barométriques
2. Analyser et interpréter les fréquences simples
3. *Cibler les croisements pertinents à réaliser*

Recommandations

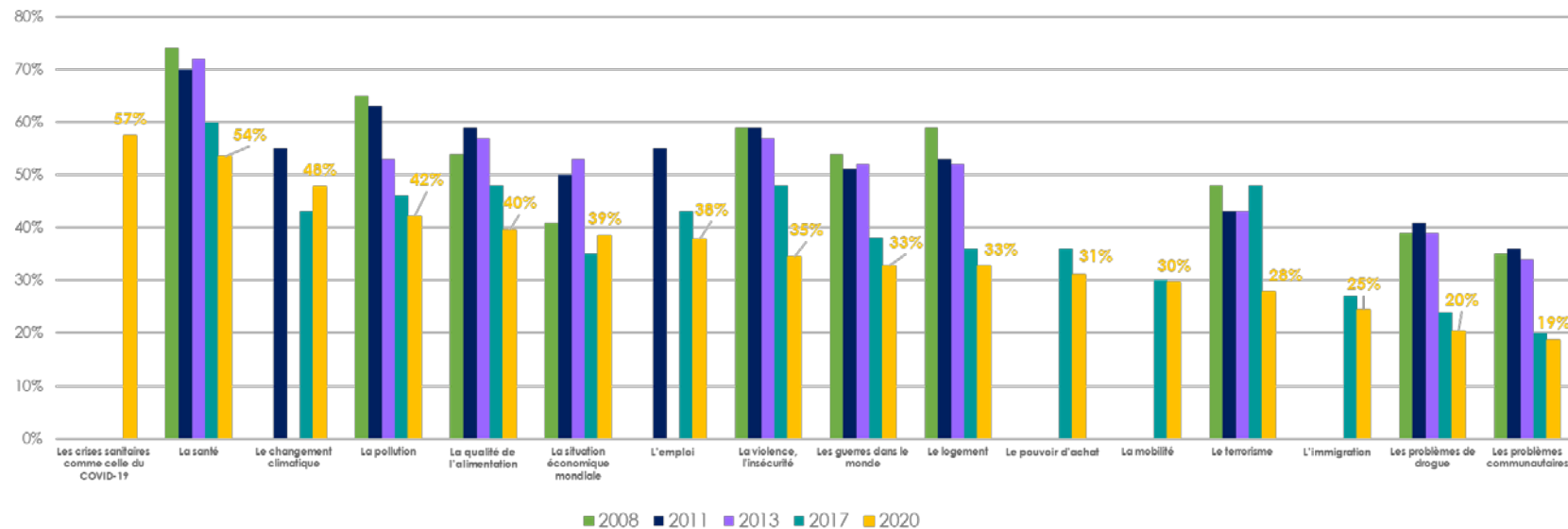
1. Fond – Enseignements du baromètre (thématiques et dimension)
2. Forme – Dispositif méthodologique à consolider

Les préoccupations des Bruxellois

Plus de la moitié des Bruxellois (57%) estime que la situation sanitaire est préoccupante voire très préoccupante. En deuxième position, c'est la santé qui inquiète le plus la population bruxelloise.

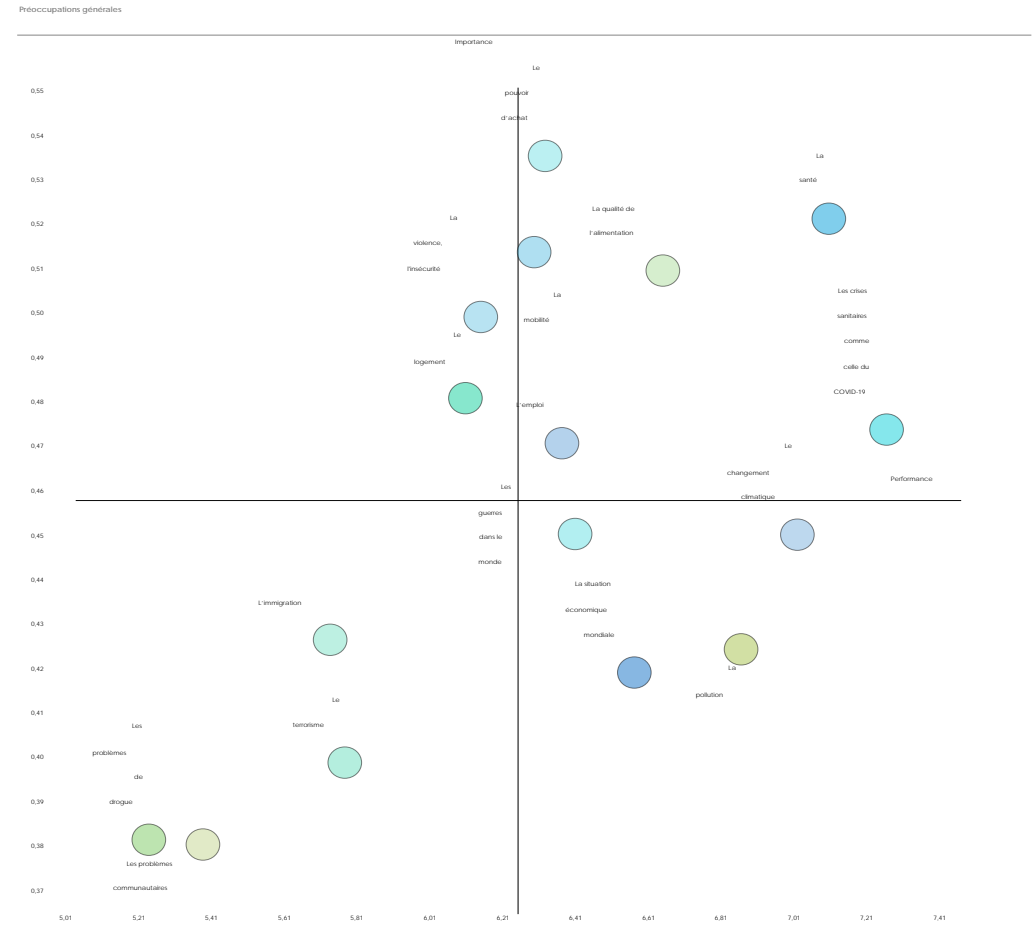
En 2020, les thématiques au rang 3, 4 et 5 concernent directement l'environnement (le changement climatique, la pollution, la qualité de l'alimentation).

Les préoccupations des Bruxellois au fil du temps
Somme des % attribués aux valeurs 8,9,10 sur une échelle de 10 (10 = « très préoccupant »)



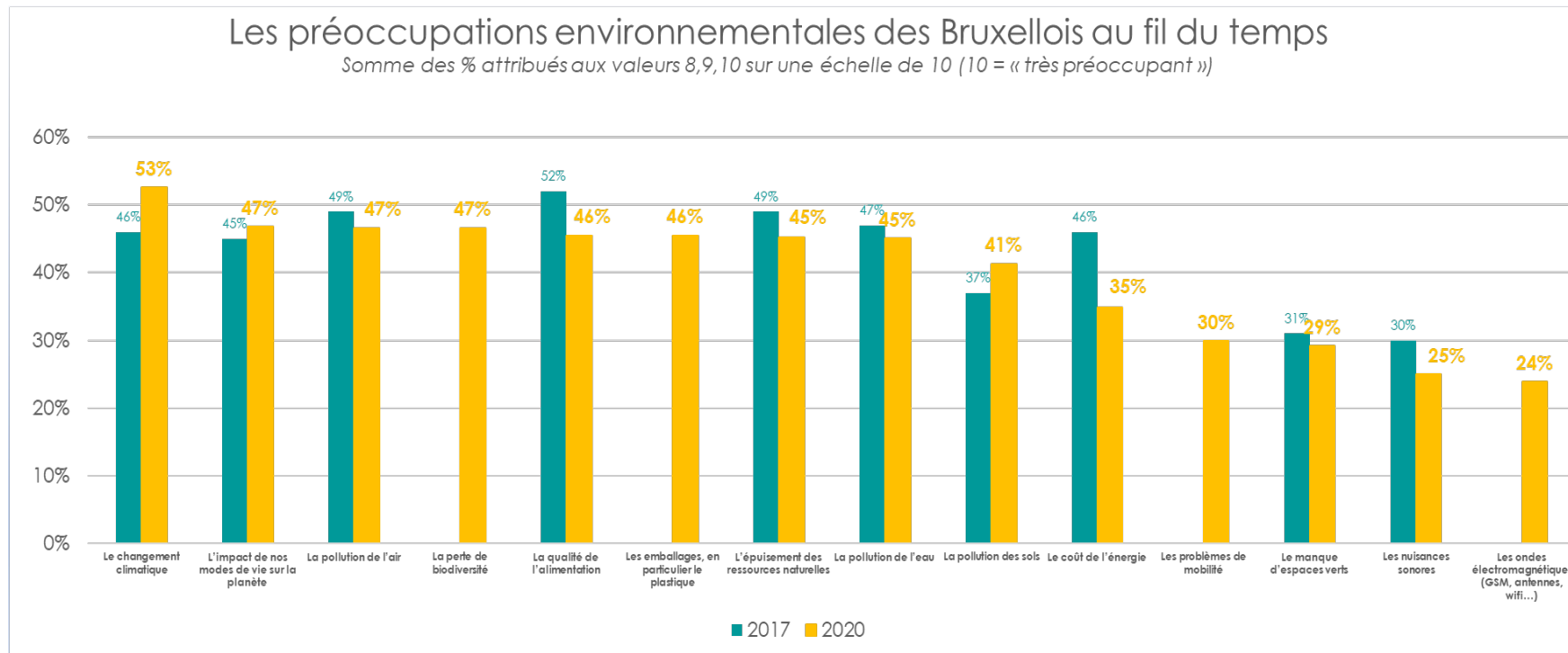
Les préoccupations des Bruxellois

Alors que le pouvoir d'achat ne figurait pas dans les grandes préoccupations bruxelloises, il semble que cette thématique détermine plus que les autres le sentiment général des Bruxellois en termes de préoccupation. Parmi les thématiques environnementales, l'inquiétude liée à la qualité de l'alimentation joue un rôle relativement important dans l'évaluation globale que les Bruxellois font de leur état de préoccupation. C'est le cas également de la problématique de la mobilité. Par contre, la pollution et le changement climatique sont des thématiques beaucoup moins importantes *in fine* que les autres.



Les préoccupations des Bruxellois

Globalement, entre 45 et 53% de la population estiment que la majorité des problématiques liées à l'avenir de la planète sont préoccupantes voire très préoccupantes. Il n'y a pas de réelle différence avec les résultats de 2017.

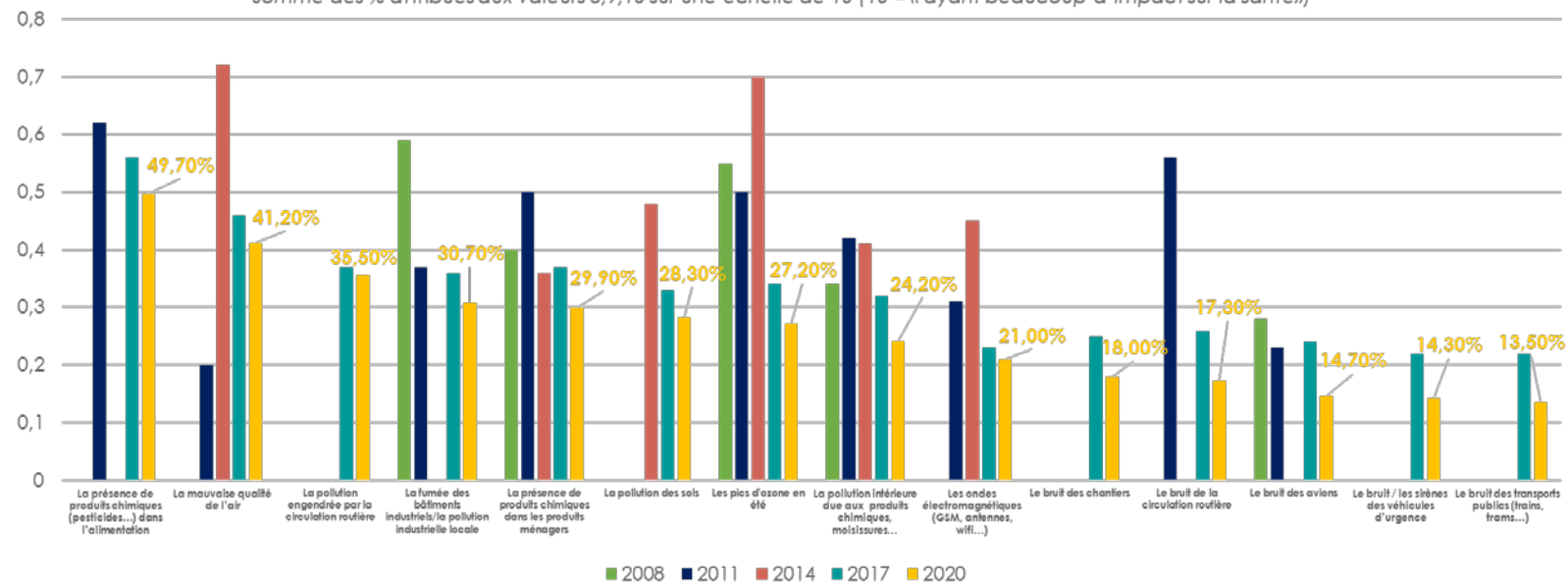


Evaluation de l'impact des nuisances sur la santé

La moitié des Bruxellois estiment que la présence de produits chimiques dans l'alimentation à un impact important voire très important sur la santé. La mauvaise qualité de l'air, la pollution engendrée par la circulation routière, la fumée des industries, la présence de produits chimiques dans les produits ménagers impacteraient assez voire beaucoup sur la santé pour 30% à 40% des Bruxellois.

Evolution de l'évaluation que font les Bruxellois de l'impact de nuisances diverses sur la santé

Somme des % attribués aux valeurs 8,9,10 sur une échelle de 10 (10 = « ayant beaucoup d'impact sur la santé »)

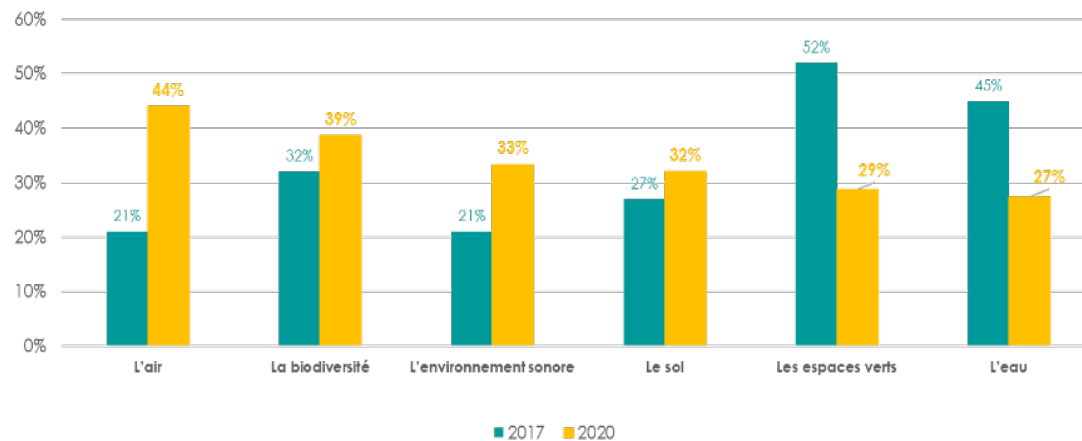


Evaluation de la qualité de l'environnement

Alors que la qualité de l'air était évaluée à 21 % (bonne ou très bonne) en 2017, elle grimpe désormais à 44%. A contrario, l'eau et les espaces verts sont moins bien évalués.

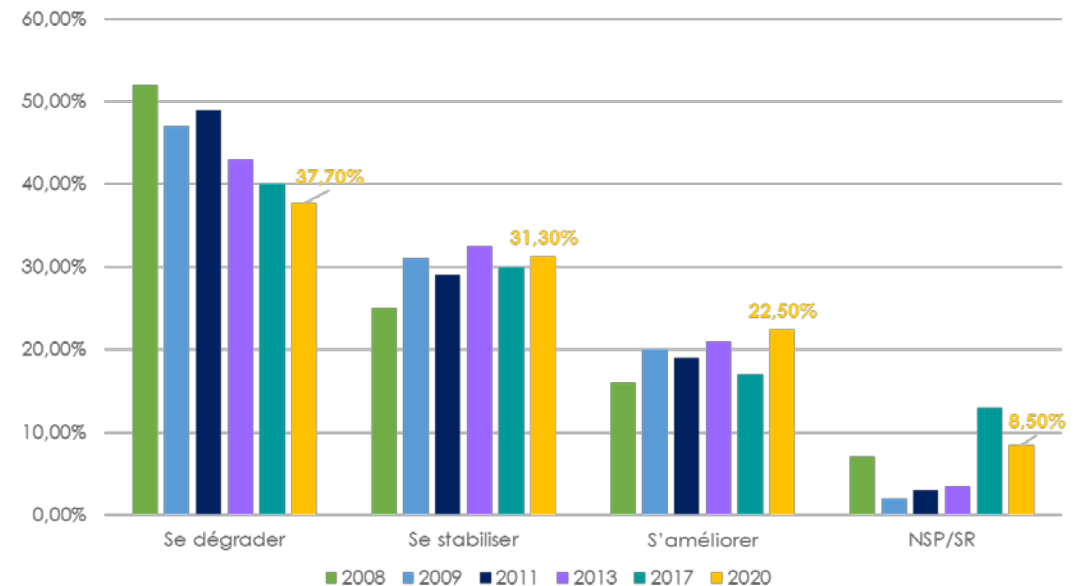
Evolution de l'évaluation de la qualité d'éléments constitutif de l'environnement

Somme des % de réponses « plutôt bonne qualité » et « très bonne qualité »



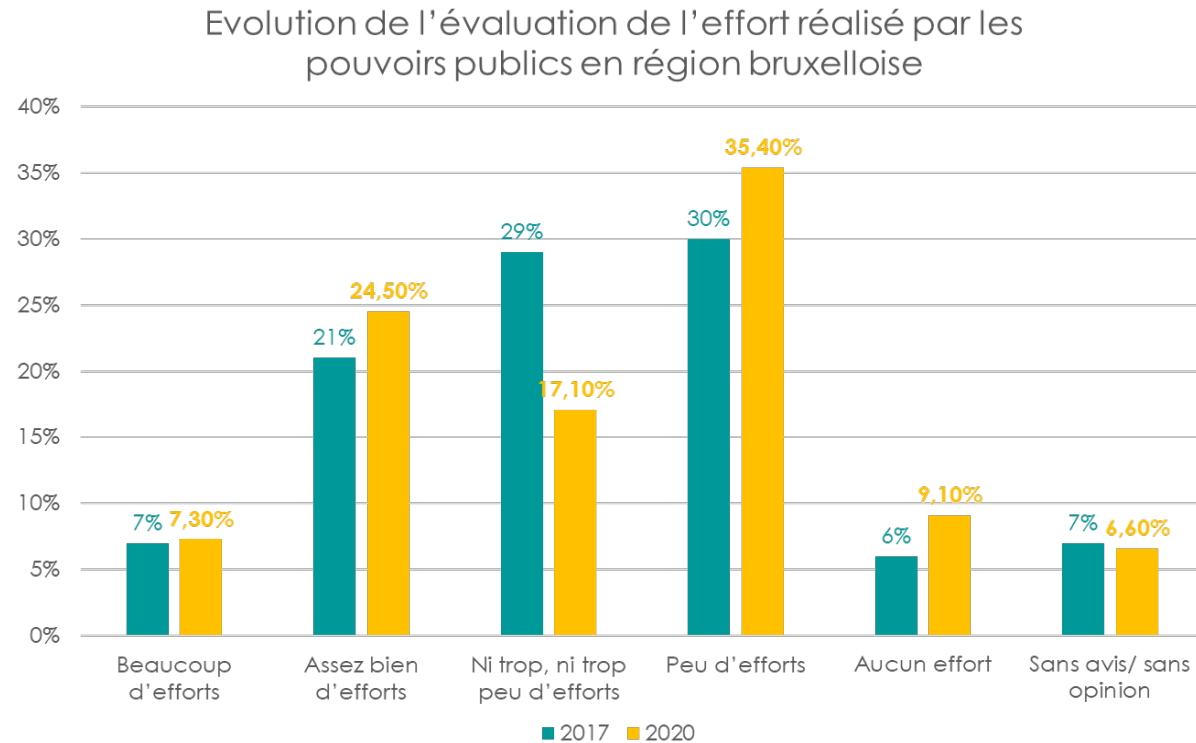
Les Bruxellois semblent de plus en plus positifs quant à la qualité de l'environnement en Région de Bruxelles-Capitale.

Evolution de l'évaluation de la qualité de l'environnement en Région de Bruxelles-Capitale



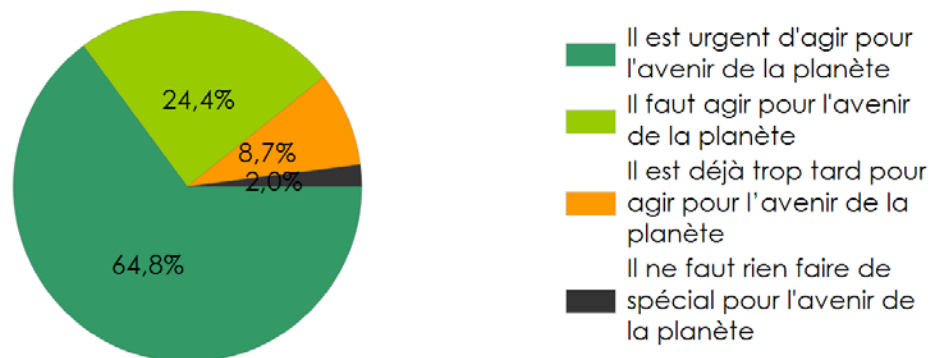
Evaluation de l'effort réalisé par les pouvoirs publics

En 2020, les Bruxellois évaluent un peu moins bien les efforts de pouvoirs publics en matière d'environnement qu'en 2017.



Les Bruxellois sont largement convaincu qu'il est temps (voire urgent) d'agir pour l'avenir de la planète (89%).

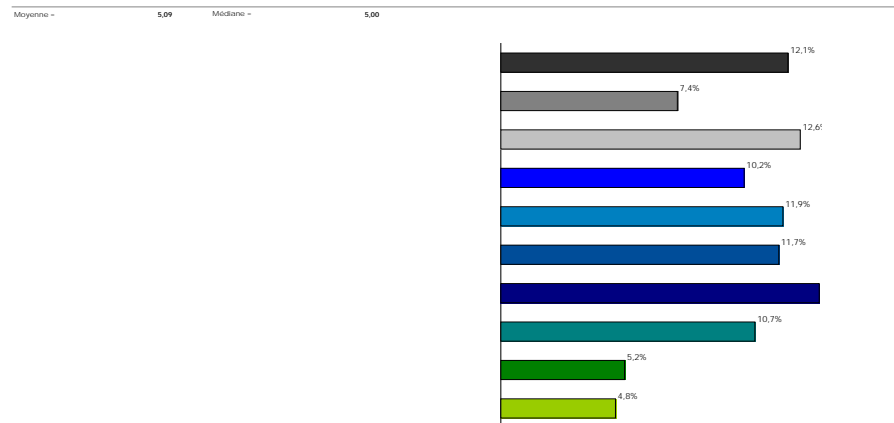
11. Concernant l'avenir de la planète par rapport au changement climatique, quelle affirmation correspond le plus à ce que vous pensez ?



Entre 54% et 64% de la population bruxelloise estiment que le changement climatique aura un important voire énorme impact sur la vie en générale et la vie personnelle.

Changement climatique

16. Dans quelle mesure parlez-vous à vos proches du changement climatique ?



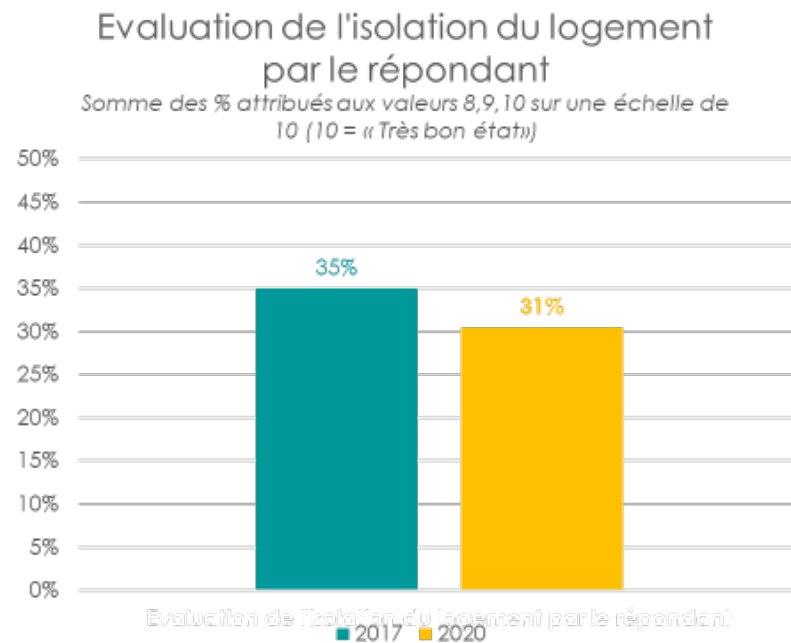
Le changement climatique est un sujet qui n'est pas très abordé dans les discussions des Bruxellois avec leur proches. Seulement 20% de la population en parle beaucoup voir énormément (score de 8 à 10/10 (10=nous en parlons énormément)).

A faire: résumer les actions évoquées par les participants



En 2020, près d'un tiers seulement de la population considère que son logement est bien isolé voire très bien isolé.

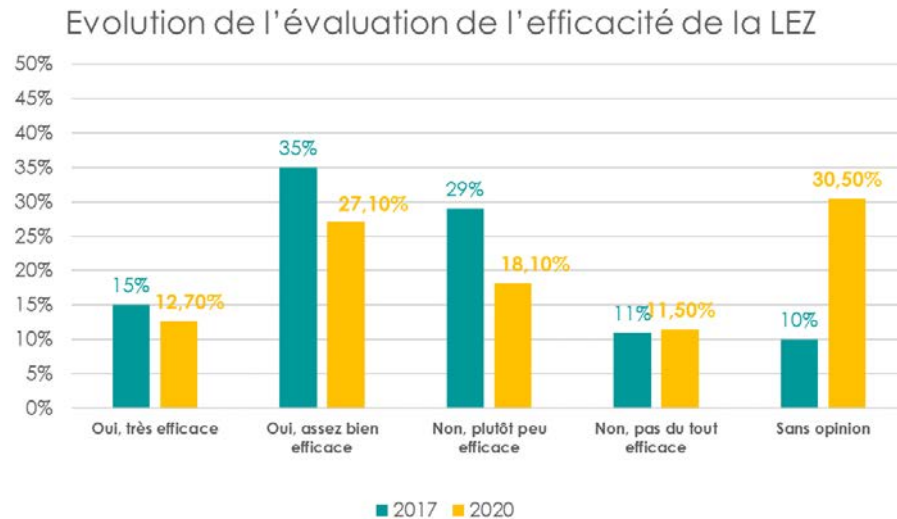
Evaluation de la mesure régionale obligatoire en matière de performance énergétique est très positive: moyenne 7,46 favorable à la mesure et médiane = 8,00.



En termes de pratiques, les Bruxellois sont ...

- 23% à utiliser moins d'eau chaude lors de la douche
- 49% à éteindre le chauffage pour une absence de plus de 3h
- 4% à utiliser un appareil à air conditionné en été

Un peu moins de la moitié des Bruxellois (45%) parvient à donner une définition approximative de la zone de basses émissions (LEZ)



Pour les Bruxellois qui ont estimé l'efficacité de la LEZ en 2020, près de 40% de la population la juge efficace voire très efficace (50% en 2017). Le pourcentage de Bruxellois estimant que la LEZ n'est pas efficace voire pas du tout efficace baisse en 2020, avec 29,60% contre 40% en 2017.

En termes de choix alternatif si leur voiture est interdite, les Bruxellois sont ...

40% s'orienterait vers les transports en commun,

20% remplacerait sa voiture, 10% se déplacerait en vélo.

10% de la population estime qu'il ne changerait rien, qu'il n'a pas d'alternative.

Bruit

En termes de pratiques, les Bruxellois sont ...

69% à faire moins de bruit après 22h

44% à éviter certains établissements à cause de la musique trop forte

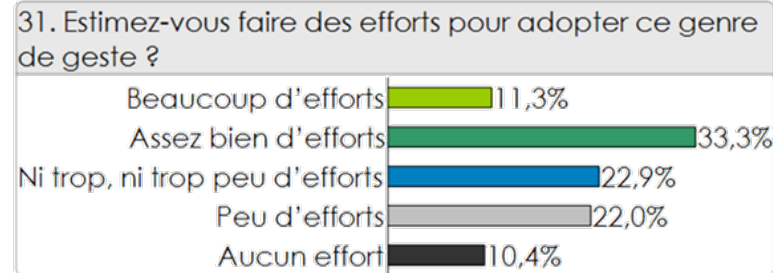
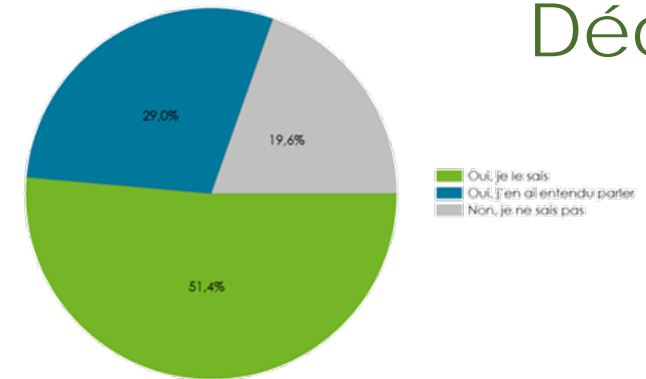
Eau

En termes de pratiques, les Bruxellois sont ...

16% à récolter l'eau de pluie pour des usages divers

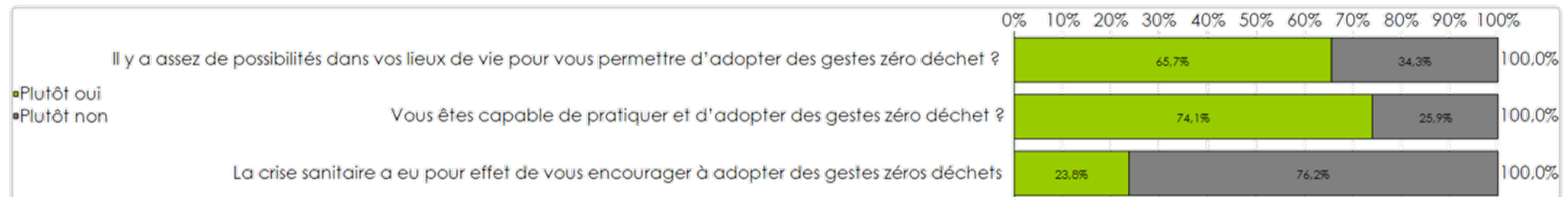
80% à réparer le plus rapidement possible les fuites d'eau.

Plus de la moitié de la population (51%) déclare savoir ce qu'est le Zéro déchet. Plus d'un quart de la population déclare en avoir déjà entendu parler. Près de 20% des Bruxellois ne sait pas ce que sont les gestes zéro déchets.



Près de 45% des Bruxellois estiment faire assez bien voire beaucoup d'efforts pour adopter le Zéro déchet alors qu'un tiers de la population estime au contraire en faire peu voir pas du tout.

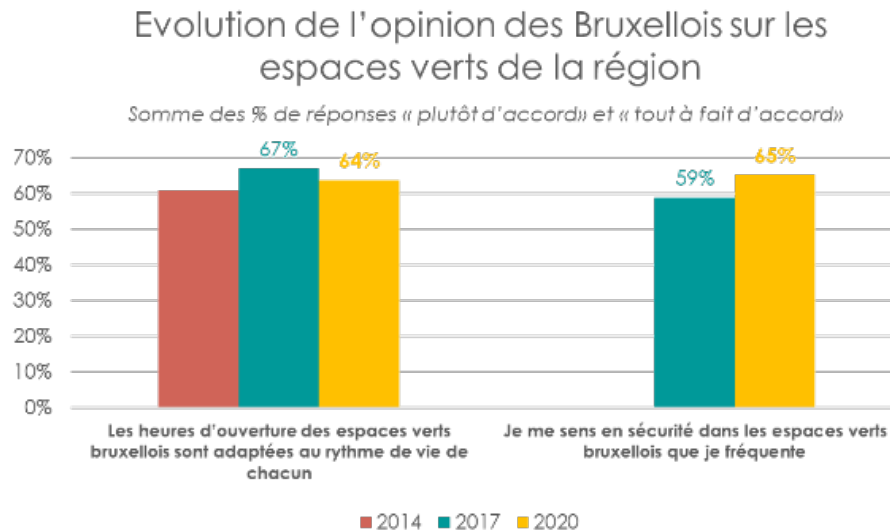
Deux-tiers des Bruxellois affirment qu'il y a assez de lieux qui permettent d'adopter les gestes zéro déchet. 75% se sent capable de les pratiquer et les adopter. La crise sanitaire a eu pour effet d'encourager près d'un quart de la population à les adopter.



A faire: résumer les gestes ZD évoquées par les participants

Nature et espaces verts

Globalement, les Bruxellois apprécient leurs espaces verts. En termes de suivi barométrique, les résultats sont stables voire légèrement plus élevés.



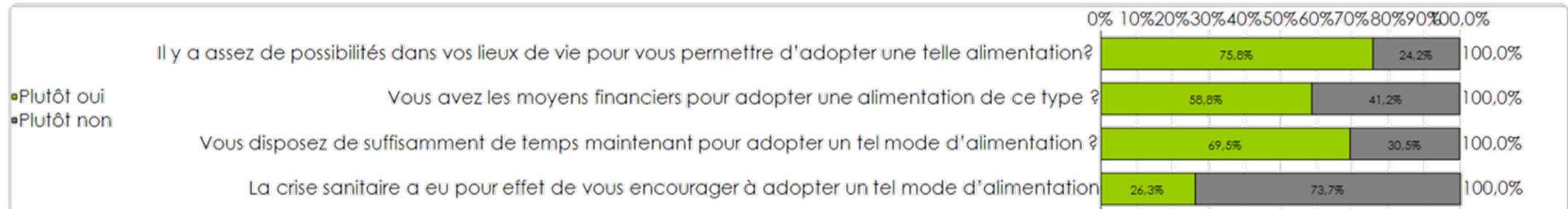
La crise sanitaire aura eu pour effet d'encourager près de 4 Bruxellois sur 10 à découvrir les espaces verts à proximité du domicile.

Plus de 80% de la population bruxelloise considère que les **plantes sauvages** font partie de la nature et sont importantes pour les abeilles et les insectes pollinisateurs. Plus 85% estime également que les pouvoirs publics ne doivent pas utiliser des pesticides pour les traiter.

71% des Bruxellois déclare avoir envie d'adopter une alimentation durable.

Près de 20% rejette ce type d'alimentation.

75% des Bruxellois affirment qu'il y a assez de lieux qui permettent d'adopter une alimentation durable. Entre 59% et 69% de la population Bruxelloise estiment avoir les moyens financiers et le temps nécessaire pour s'orienter vers ce mode alternatif. La crise sanitaire a eu pour effet d'encourager près d'un quart de la population à adopter une telle alimentation.



En termes de pratiques, les Bruxellois sont ...

15% à manger toujours bio

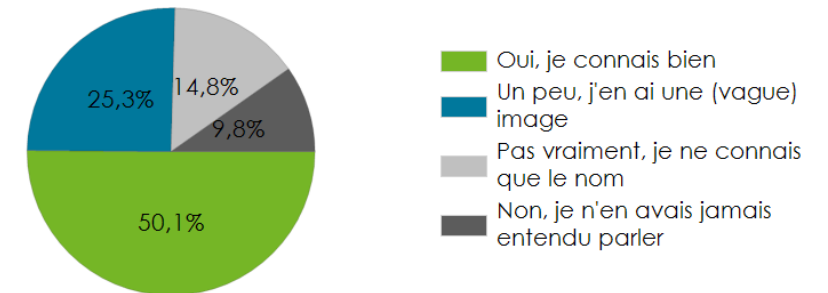
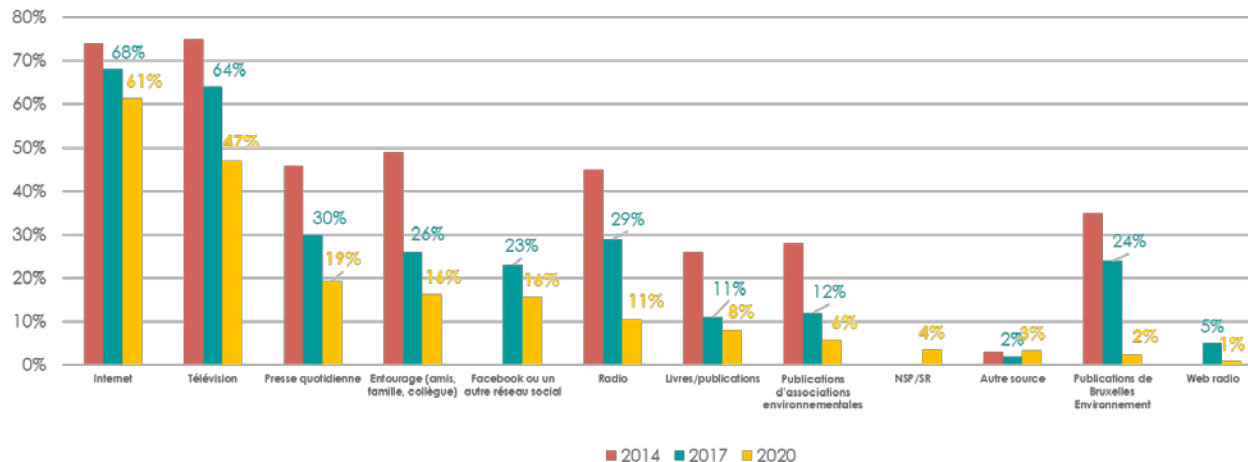
26% à toujours privilégier les produits belges

9% à toujours manger végétarien au repas principal.

Information et notoriété

Lorsqu'ils souhaitent trouver de l'information sur l'environnement, **61% des Bruxellois optent pour internet**. Talonné par la télévision (64%) jusqu'en 2017, internet semble désormais le 1^e media parmi tous puisque la télévision serait consultée par moins de la moitié (47%) de la population en tant que source d'information sur l'environnement. La presse quotidienne, l'entourage et les réseaux sociaux ne semblent plus du tout représenter un vecteur d'information sur l'environnement.

Evolution de l'utilisation des types différents de sources d'information relatives à l'environnement
% obtenus (plusieurs choix possibles)

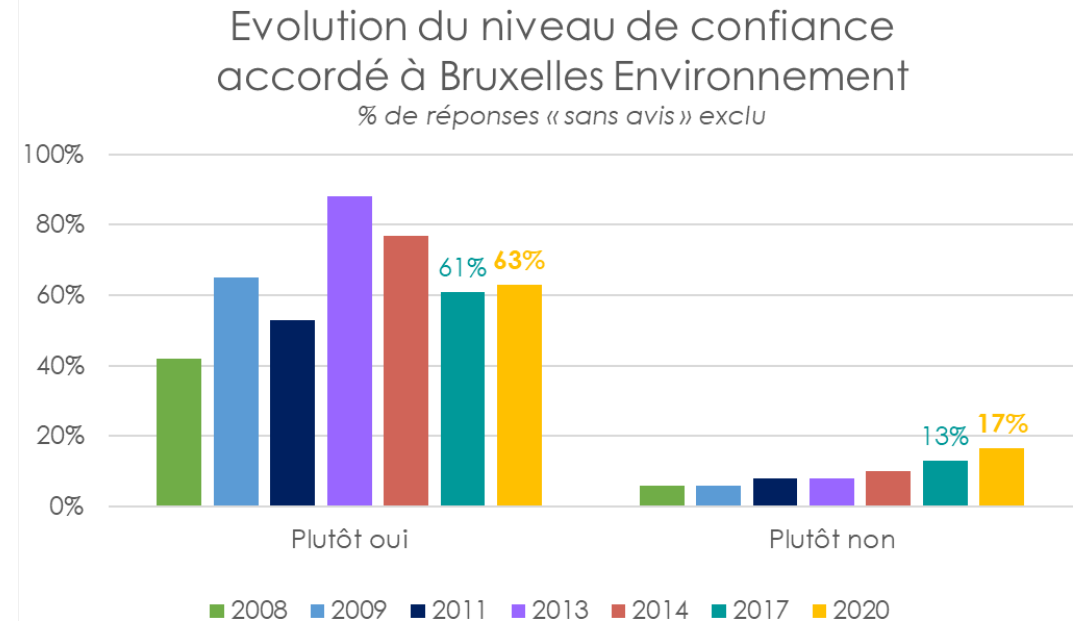


En moyenne, un tiers de la population bruxelloise se déclare peu informée sur les questions relatives à l'environnement^[1], un autre tiers ni bien, ni mal informé et le tiers restant, quant à lui, estime être bien informé. Malgré cette distribution linéaire, certaines thématiques sont significativement mieux connues que d'autres : les espaces verts (41% « bien informé ») et le changement climatique (43%). Les moins connues sont celles qui concernent la qualité des sols (57%) et le bruit (45%).

Le niveau de confiance accordé à Bruxelles Environnement est relativement stable. En 2020, 63% des Bruxellois déclarent faire confiance voire tout à fait confiance à ses messages, sa communication. Néanmoins, 17% de la population ne fait pas tout à fait voir pas du tout confiance en l'institution. Ce qui confirme une hausse légère, mais constante année après années, de la méfiance des Bruxellois, tendance qui s'observe d'ailleurs à l'égard des institutions publiques en général.

75% de la population bruxelloise connaît un peu voire plutôt bien Bruxelles Environnement, 15 % connaît le nom et 10 % ne connaît pas du tout l'institution régionale bruxelloise.

Information et notoriété

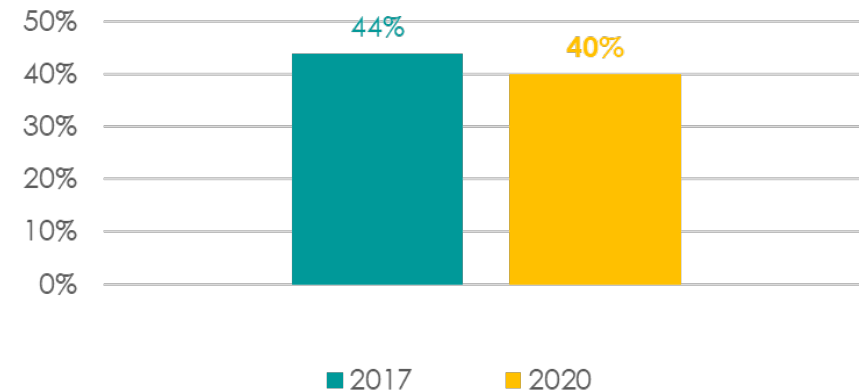


Bruxelles Environnement en tant qu'employeur

Bruxellois Environnement est un employeur attractif. Plus de 40% de la population le perçoit comme tel. Ce score est relativement stable avec 2017. Les Bruxellois l'apprécient principalement pour ses métiers en rapport avec la nature (20%) et pour la grande variété de fonctions (17%). Parmi les 15% de la population qui ne trouvent pas Bruxelles Environnement particulièrement attractif explique que c'est dû au fait que ca ne correspond tout simplement pas à leur formation.

Evolution du degré d'attractivité de Bruxelles Environnement en tant qu'employeur

Somme des % de réponses « assez attractif » et « très attractif »



Parmi les thématiques environnementales les plus préoccupantes, auxquelles les Bruxellois accordent le plus d'importance, **la qualité de l'alimentation** semble sortir du lot. Directement liée à la santé qui est depuis toujours la principale préoccupation des Bruxellois, ces derniers semblent être particulièrement sensibilisé à la thématique de l'alimentation.

Les autres thématiques environnementales quant à elles ne semblent pas encore être perçues comme des éléments qui conditionnent réellement l'existence. Le pouvoir d'achat, la santé et la sécurité demeurent les éléments les plus importants aux yeux des Bruxellois, ces éléments sont perçus comme étant ceux qui affectent le plus leur quotidien.

Le niveau de sensibilisation au **changement climatique** est assez élevé en sein de la population bruxelloise, mais ne semble pas encore ancré, intégré dans le quotidien des Bruxellois. En effet, ils en parlent peu avec leurs proches, constat que ce sujet n'est pas encore une norme pour les Bruxellois.

Il n'est pas évident de tirer des conclusions sur l'évaluation de l'impact des nuisances sur la santé en l'absence d'une valeur comme la médiane.

A faire: ajout des enseignements tirés des croisements

- ✓ Réduire la **taille du questionnaire** (ex. supprimer questions ouvertes)
- ✓ **Harmoniser les formulations** des questions: Pratiques (4 modalités) - Connaissances (3 modalités) – Perceptions (échelle de 1-10)
 - Facilite la création d'indices agrégés pour chaque dimension
- ✓ Analyser et interpréter **les médianes** pour les variables-échelles afin de constater si la population, dans son ensemble, est de plus en plus concernée (ou pas) par une thématique liée à l'environnement. Cette valeur statistique ne se trouve pas dans les rapports précédents alors que son analyse et son suivi année après année est absolument recommandé. *Interprétation de la médiane* : Plus la médiane augmente, plus l'ensemble de la population accorde de l'importance à une thématique. La médiane est moins impactée que la moyenne par les valeurs extrêmes.
- ✓ Considérer l'analyse **importance-performance** comme un bon outil d'analyse barométrique