

# IMPACT OP DE GELUIDSOMGEVING , GEMETEN TIJDENS DE AUTOLOZE ZONDAG

20 SEPTEMBER 2020

In het kader van de Week van de Mobiliteit werd op zondag 20 september 2020, van 9u30 tot 19 u, in Brussel opnieuw een autoloze zondag georganiseerd. Om de gevolgen op de geluidsomgeving van dergelijke actie te evalueren, werd, net zoals tijdens de voorgaande jaren, een vergelijkende studie uitgevoerd.

De studie is gebaseerd op de geluidsniveaus die tijdens de autoloze zondag (20 september 2020) werden gemeten en deze die gemeten werden op de zondag die de actie voorafgaat (13 september 2020). De meteorologische omstandigheden die in Ukkel werden waargenomen zijn vergelijkbaar tussen de autoloze zondag en de voorafgaande zondag (geen neerslag, geen wind).

De gevolgen op de geluidsomgeving werden bepaald voor de volgende 5 meetstations:

- AUD\_E411 waarvan de microfoon zich bevindt op ongeveer 4 meter hoogte, langsheen de autosnelweg E411 in de richting van Brussel;
- AUD\_Wavr waarvan de microfoon geplaatst is op 4 meter hoogte langs de straatkant, rechtover nummer 1326 van de Waverseseesteenweg in Oudergem;
- LKN\_Houb waarvan de microfoon geplaatst is op 4 meter hoogte langs de straatkant, rechtover nummer 99 van de Houba de Strooperlaan in Laken (Stad Brussel);
- WSL\_Gull waarvan de microfoon geplaatst is op het plat dak (op ongeveer 25 meter hoogte t.o.v. de grond) van het gebouw, gelegen Gulledele 100 in St.-Lambrechts-Woluwe, gelegen langsheen de autosnelweg E40, richting Luik;
- STG\_Tell waarvan de micro geplaatst is op het gebouw, gelegen Willem Tellstraat 58 in St.-Gillis.

Om de geluidsomgeving van beide dagen te bepalen, werd gebruik gemaakt van de akoestische index LA90 (die het niveau van het achtergrondgeluid kenmerkt), berekend voor een periode van een uur. U vindt de resultaten hiervan in de grafieken, op het einde van dit document.

Tijdens de autoloze zondag worden tal van activiteiten georganiseerd en heel wat mensen maken, hetzij te voet, met de rolschaatsen/skatebord of fiets gebruik van de straten waar er die dag minder verkeer is. Al die activiteiten veroorzaken wel lawaai. Ook blijven openbaar vervoer, taxi's en automobilisten die een speciale vergunning hebben ontvangen, die dag rondrijden maar dan wel aan een beperkte snelheid (30 km/u).

In het algemeen stellen wij vast dat in elk betrokken station de waarden die er tussen 9u30 en 19 uur werden gemeten, lager liggen op 20september 2010 dan op 13 september 2020.

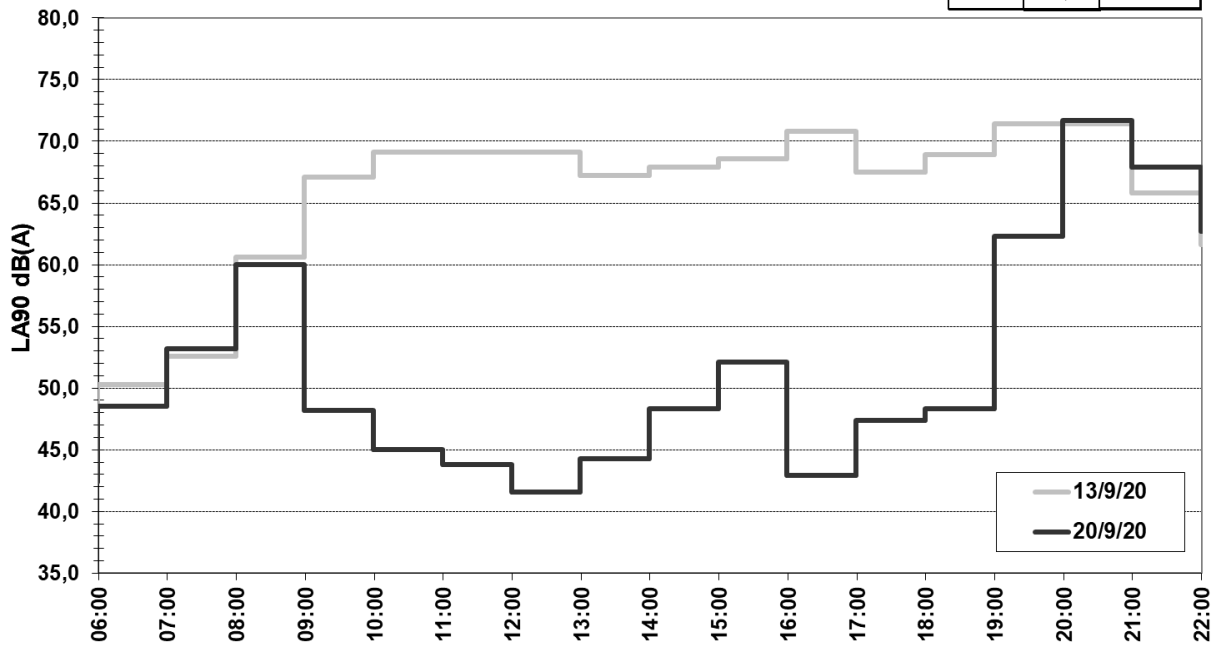
Tijdens deze periode is de afname van het niveau van het achtergrondgeluid vooral opvallend voor de meeste meetstations die langs doorgaans drukke verkeersassen zijn gelegen, en die dus vooral door het wegverkeer worden beïnvloed.

Voor deze stations stellen wij afname(s) vast die

- zeer uitgesproken zijn (meer dan 10 dB(A)) voor het station aan de Houba de Strooperlaan (LKN\_Houb) en de stations gelegen nabij de autosnelwegen: langsheen de E411 in Oudergem (AUD\_E411) en nabij de E40 in St.-Lambrechts-Woluwe (WSL\_Gull);
- redelijk uitgesproken is (meer dan 5dB(A)) voor de stations aan de Waverseseesteenweg (AUD Wavr);
- minder uitgesproken is maar wel hoorbaar (4 dB(A)) voor het station in St.-Gilles (STG\_Tell), gelegen in een residentiële wijk. Dit station wordt meer beïnvloed door het omgevingsgeluid van de wijk dan door dit van het verkeer.

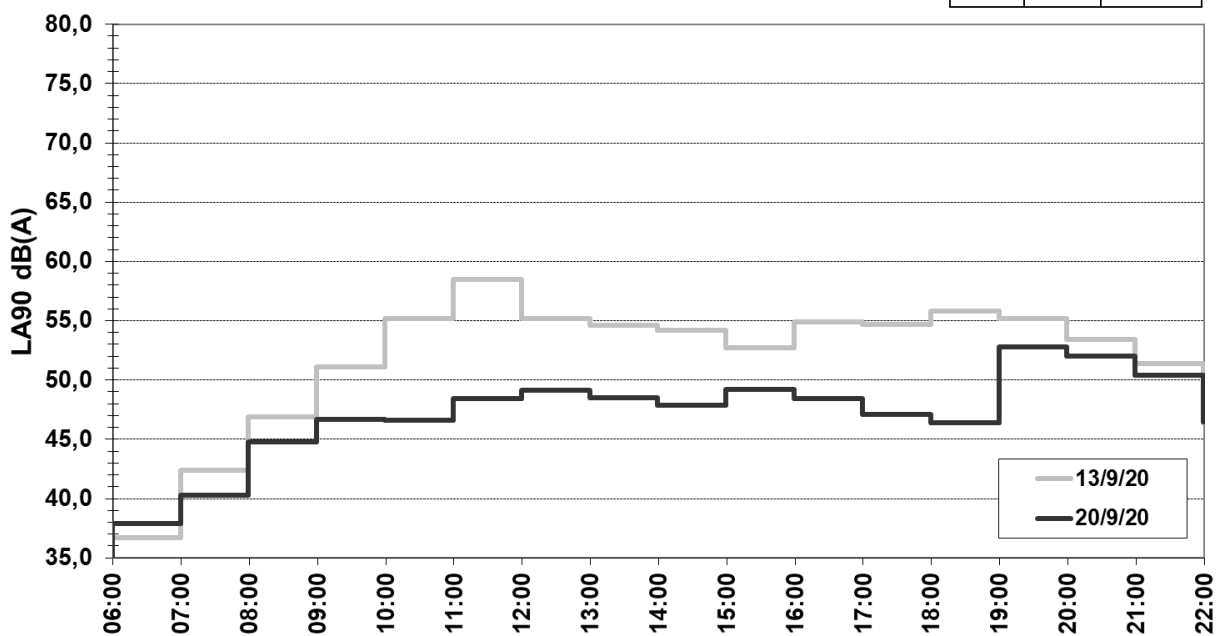
**AUD\_E411**  
Achtergrondgeluid in dB(A)

LA90,09h30-19h dB(A)		
13/9/20	20/9/20	Delta
68,5	45,3	23,2



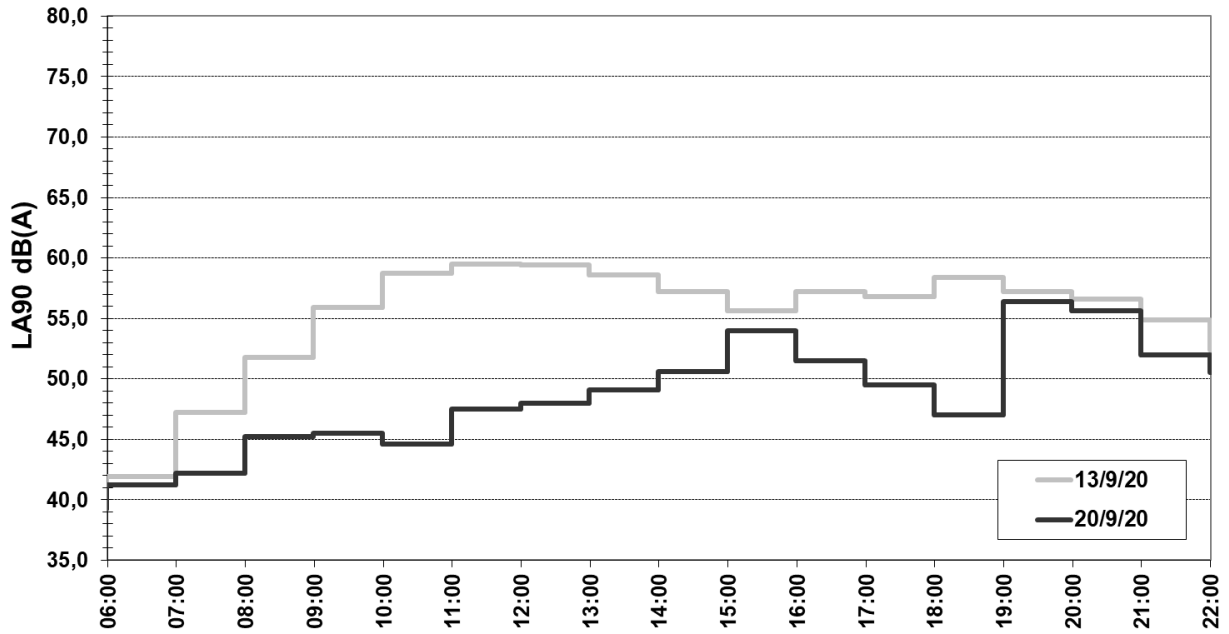
**AUD\_Wavr**  
Achtergrondgeluid in dB(A)

LA90,09h30-19h dB(A)		
13/9/20	20/9/20	Delta
54,7	47,4	7,3



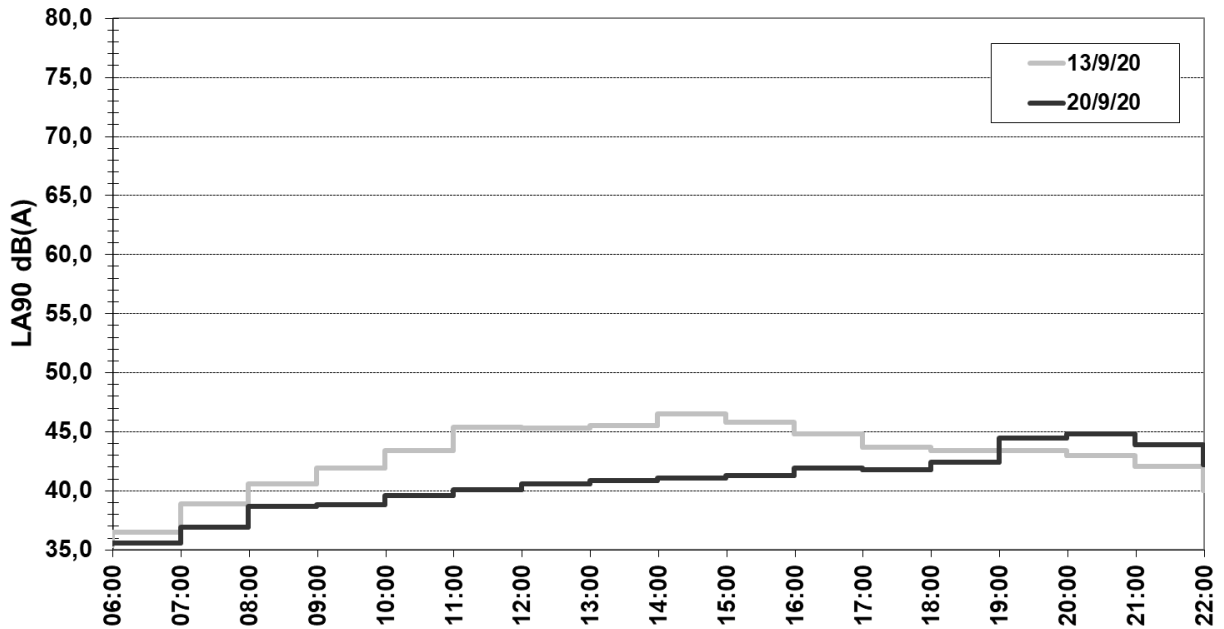
**LKN\_Houb**  
**Achtergrondgeluid in dB(A)**

LA90,09h30-19h dB(A)		
13/9/20	20/9/20	Delta
58,0	47,6	10,4



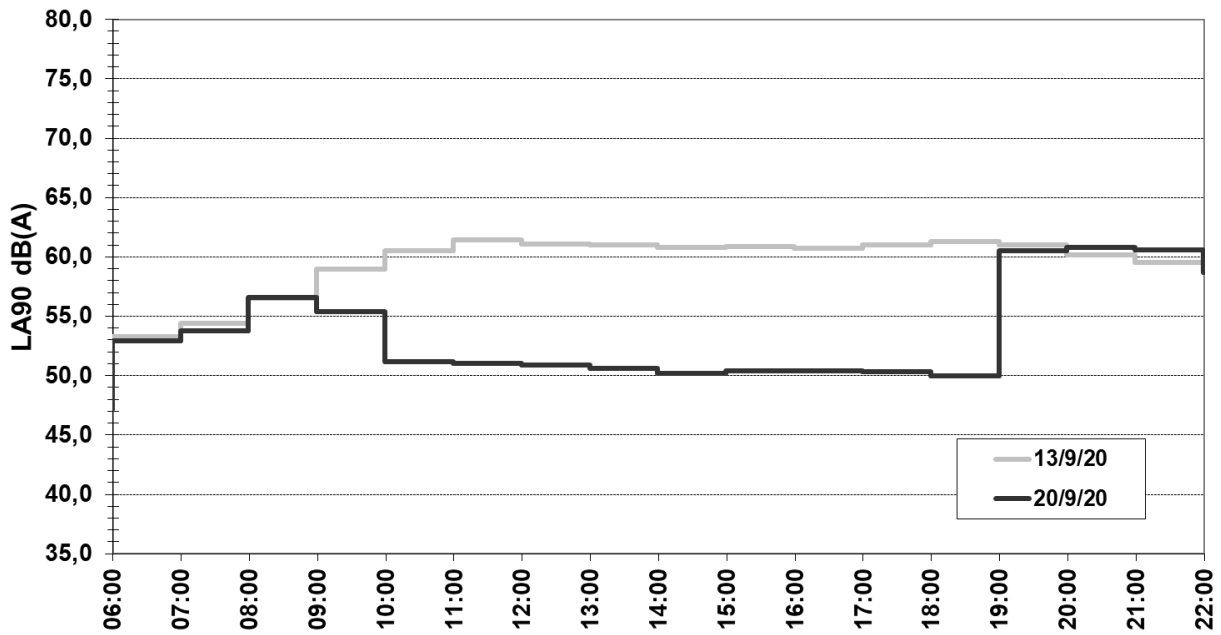
**STG\_Tell**  
**Achtergrondgeluid in dB(A)**

LA90,09h30-19h dB(A)		
13/9/20	20/9/20	Delta
44,6	40,6	4,0

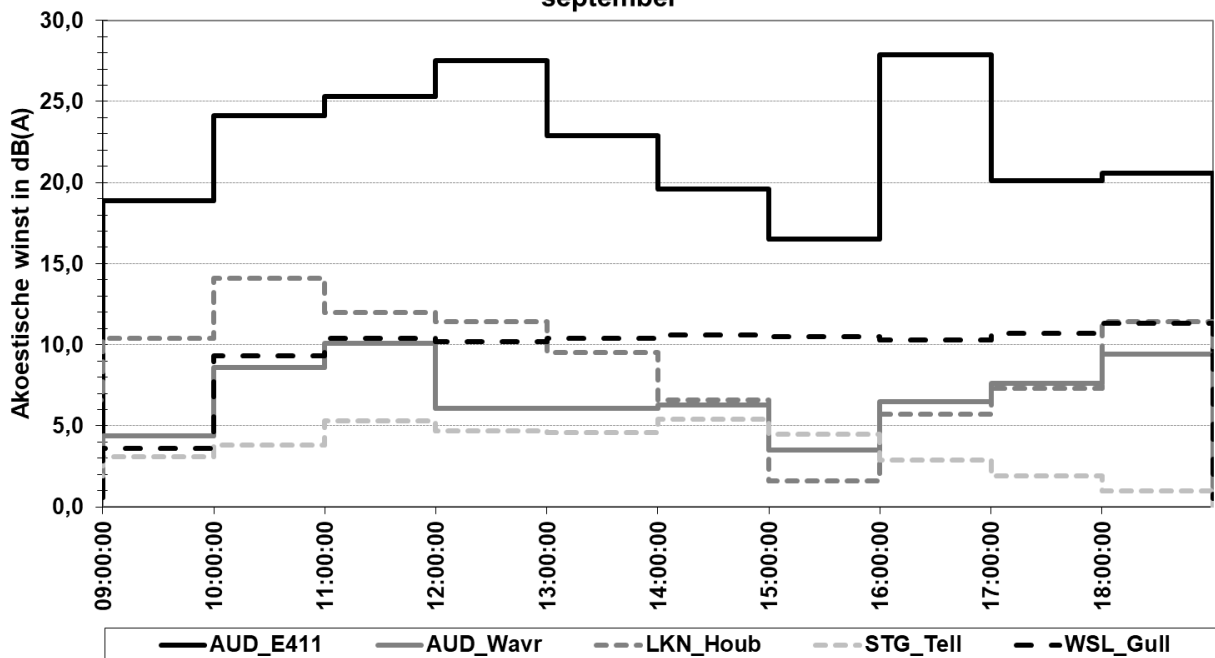


WSL\_Gull  
Achtergrondgeluid in dB(A)

LA90,09h30-19h dB(A)		
13/9/20	20/9/20	Delta
60,8	50,6	10,2



Autoloze zondag 2020  
Daling van het niveau van het achtergrondgeluid gemeten op 20 september



**Om hierover meer te weten:**

De geluidsniveaus die worden gemeten door het volledige netwerk van de stations voor geluismetingen die door het Gewest werden ingericht, kunnen worden geraadpleegd op de website van Leefmilieu Brussel, via de tool « webnoise » :

<http://app.bruxellesenvironnement.be:8080/WebNoise/Home?lang=nl&langtype=2067>

