



# JAAR- VERSLAG 2017



<b>EEN WOORD VAN DE LEIDENDE AMBTENAREN</b>	<b>3</b>
<b>ONZE AANPAK VOOR HET JAARVERSLAG VAN 2017</b>	<b>4</b>
<b>VOORSTELLING VAN LEEFMILIEU BRUSSEL</b>	<b>5</b>
Wie zijn we?	6
Wat doen we?	6
Hoe ziet onze structuur eruit?	8
Welke waarden liggen aan de basis van onze acties?	9
Wat is onze visie?	10
Onze werkingsprincipes	10
Onze middelen	10
<b>DE UITDAGINGEN VOOR 2017</b>	<b>12</b>
2017, het jaar van de 'natuur in de stad'	14
Agenda IRIS 21: 10 jaar samenwerking met de Brusselse lokale overheden	18
De eerste adviezen van de Brusselse Raad voor Dierenwelzijn	21
De alternatieve administratieve geldboetes, een aanvullend preventiehulpmiddel	24
Naar een snellere sanering van verontreinigde bodems: het mechanisme van overheidsinterventie en de opdrachtcentrale	27
De aanleg van een meditatieparcours in het kader van de inrichting van een nieuwe groene ruimte –Vogelzangbeekvallei (Anderlecht)	30
De overname van het beheer van bepaalde gemeenteparken	33
Autonet 3.0: een innovatief en allesomvattend begeleidings- en informatiesysteem	36
De Brusselse LEZ: lancering van een innovatief partnerschap tussen meerdere Brusselse actoren	39
Versterkt geluid: een innovatieve en originele wetgeving om te feesten zonder het gehoor schade te berokkenen	43
EPB-certificering van de woningen: hervorming van de hulpmiddelen	47
'MMG': een Belgische tool voor het evalueren van de milieu-impact van de bouwmaterialen die in de bouwsector worden gebruikt	50
We tekenen een andere toekomst uit voor het klimaat: een overkoepelende communicatiecampagne voor de verschillende energithema's	53
Luchtverontreiniging: de blootstelling aan Black Carbon in kaart gebracht	56
Toepassing van de nieuwe wetgeving inzake overheidsopdrachten	61
<b>DE ALGEMENE OPDRACHTEN VAN LEEFMILIEU BRUSSEL</b>	<b>63</b>
Bescherming van het leefmilieu ten dienste van levenskwaliteit, sociale cohesie, economie en werkgelegenheid	65
Strategische en thematische plannen	70
Ontwikkeling, behoud en beheer van de groene ruimten en de biodiversiteit	74
Duurzaam beheer van energie en gebouwen	77
Informatie, bewustmaking en vertegenwoordiging	79
Onderzoek en gegevensanalyse	81
Interne administratie	83



## EEN WOORD VAN DE LEIDENDE AMBTENAREN

Wat het milieu betreft, kende 2017 een wereldwijde versterking en toename van extreme weersomstandigheden. Er vonden ook tal van internationale conferenties plaats over het klimaat (COP23), over vervuiling (Milieuevergadering van de Verenigde Naties) en over doelstellingen voor duurzame ontwikkeling (Forum op hoog politiek niveau voor duurzame ontwikkeling).

De Verenigde Staten kondigden hun intentie aan om zich terug te trekken uit de Klimaatovereenkomst van Parijs, terwijl de Europese Unie luid en duidelijk haar ambitie herhaalde om de overeenkomst uit te voeren en het voortouw te nemen in de strijd tegen de klimaatverandering. De Europese Unie zette de onderhandelingen verder over de maatregelen voor 'Schone energie' en over de wetgeving voor de verdeling van de inspanningen om de uitstoot van broeikasgassen te verminderen. De circulaire economie stond nog steeds centraal op de Europese agenda via de onderhandelingen over de herziening van de 'afval'-richtlijnen.

Het Gewestelijk Programma voor de Circulaire Economie (GPCE) van het Brussels Hoofdstedelijk Gewest werd bekroond met de 'Eurocities 2017 Award' in de categorie 'Innovation' voor het project 'Be Circular – Be Brussels'.

Verder werd in 2017 het beheer overgenomen van enkele gemeentelijke parken in kwetsbare buurten. De jaarlijkse communicatiecampagne van Leefmilieu Brussel ging in 2017 over de opwaardering van de natuur in de stad. En er werd een nieuwe wetgeving goedgekeurd inzake versterkt geluid om te feesten zonder risico op gehoorschade.

Tot slot coördineerde Leefmilieu Brussel, in samenwerking met de andere Brusselse overheidsadministraties, de invoering van de LEZ, die sinds 1 januari 2018 geldt op het hele gewestelijke grondgebied. Doel van deze maatregel? De luchtkwaliteit in het Brussels Gewest verbeteren en de gezondheid van de inwoners en bezoekers vrijwaren. Dit kunnen we bereiken door strengere milieucriteria voor de voertuigen die in het Brussels Gewest rijden.

Dit zijn slechts enkele voorbeelden van een bijzonder druk jaar.

En morgen?

We bereiden ons zo goed mogelijk voor op de toekomst, in het bijzonder met de opening (binnen enkele maanden) van onze permanente tentoonstelling 'Belexpo', bestemd voor scholen en gezinnen. Deze tentoonstelling is een belangrijk, innovatief communicatiekanaal om de jeugd te sensibiliseren voor de huidige en toekomstige milieu-uitdagingen in onze stad. En zo vervullen we ten volle onze opdracht, namelijk de Brusselaars opleiden tot geëngageerde burgers die de milieuproblemen met een heldere blik analyseren en die vastberaden zijn om actie te ondernemen.

"De toekomst zal zijn, wat wij ervan maken!"



## ONZE AANPAK VOOR HET JAARVERSLAG VAN 2017

We hebben ervoor geopteerd om dit verslag in drie grote delen op te splitsen. Eerst stellen we Leefmilieu Brussel, zijn opdrachten, structuur, waarden, werkingsprincipes, personeel en budgettaire middelen kort voor. Het tweede deel, de hoofdmoot van dit verslag, gaat over de specifieke uitdagingen van 2017. Daarbij komen zowel toonaangevende of prioritaire dossiers aan bod, als projecten die in 2017 werden voltooid en die stuk voor stuk kenmerkend waren voor het afgelopen jaar. En tot slot beschrijven we in deel drie ook nog beknopt de terugkerende activiteiten van Leefmilieu Brussel.

Veel leesplezier!





## VOORSTELLING VAN LEEFMILIEU BRUSSEL



## WIE ZIJN WE?

Leefmilieu Brussel werd opgericht in 1989 en is **de overheidsdienst voor milieu en energie** van het Brussels Hoofdstedelijk Gewest.

Onze **activiteitsdomeinen** betreffen het milieu in de ruime zin van het woord, waaronder:

- luchtkwaliteit;
- energie;
- bodem;
- geluidshinder;
- elektromagnetische straling;
- planning van het afvalbeheer;
- duurzaam produceren, bouwen en consumeren;
- natuur en biodiversiteit;
- dierenwelzijn;
- beheer van het Zoniënwoud, van de parken, bossen en natuurgebieden;
- beheer van de onbevaarbare waterlopen;
- strijd tegen de klimaatverandering.

Al deze verschillende opdrachten onder eenzelfde dak vormen een verrijkende werkomgeving waarin **op een transversale en niet-gesegmenteerde manier kan worden gewerkt**. Dat is een echte meerwaarde:

- het bevordert een **geïntegreerde duurzame stedelijke ontwikkeling** (die de economische, ecologische, klimatologische, maatschappelijke en demografische uitdagingen verbindt);
- het verzekert een **optimale dienstverlening voor ons doelpubliek**: burgers, bedrijven, scholen, verenigingen en overheidsinstellingen.



## WAT DOEN WE?

Leefmilieu Brussel oefent verschillende soorten beroepen uit in al zijn activiteitsdomeinen.

### De klassieke beroepen binnen een overheidsdienst:

- **Wetten maken**: voorbereiden en opstellen van wetsontwerpen volgens de richtlijnen van de Regering, en onder het gezag van de Regering.
- **Vergunnen**: conform het wetgevend kader levert Leefmilieu Brussel verschillende types administratieve vergunningen af inzake milieu en energie (bv. de milieuvergunning).
- **Controleren/inspecteren**: Leefmilieu Brussel vervult de rol van milieu-inspecteur en milieupolitie in Brussel.

### Beroepen op het vlak van bewustmaking, advies en ondersteuning

om de Brusselaars, de bedrijven en de overheidsinstellingen te helpen bij de **milieu- en energietransitie**. Dit omvat het verstrekken van informatie en het bevorderen van gedragswijzigingen via verschillende beroepen die het volgende inhouden:

- **Bewustmaken, overtuigen en mobiliseren**: om de nodige gedragswijzigingen te stimuleren en om het milieu- en energiebeleid te doen slagen, organiseert Leefmilieu Brussel informatie- en sensibiliseringscampagnes en gerichte opleidingen voor verschillende doelgroepen.
- **Adviseren**: Leefmilieu Brussel vervult een adviserende en begeleidende rol om de keuzes van de burgers te sturen. Daarnaast wil Leefmilieu Brussel voldoen aan de verwachtingen van de Regering inzake expertise en technische ondersteuning: de overheidsdienst speelt een doorslaggevende rol in de voorbereiding van de uitvoering en de evolutie van het overheidsbeleid.



- **Ondersteunen en stimuleren:** Leefmilieu Brussel biedt verschillende financiële steunmaatregelen, subsidies en premies om de concrete uitwerking van projecten van burgers en organisaties te ondersteunen. De overheidsdienst ontwikkelt ook vernieuwende programma's om de verschillende actoren te motiveren, te stimuleren en met elkaar in contact te brengen, om hun vooruitgang op het vlak van milieu- en energietransitie te ondersteunen of te versnellen.

Binnen Leefmilieu Brussel zijn er ook **operationele en terreinmedewerkers** die **bijdragen aan de ontwikkeling van bepaalde groene ruimten en natuurgebieden in Brussel**. We oefenen alle beroepen uit die verband houden met **inrichting en beheer** (op ruimtelijk en infrastructureel niveau) van:

- de groene ruimten;
- de natuurgebieden;
- de bossen;
- de Brusselse waterlopen.

Leefmilieu Brussel is op die manier rechtstreeks betrokken bij **het ontwerp, de evolutie en het onderhoud van het Brusselse stadslandschap** en staat eveneens in voor **het onthaal, het informeren en het begeleiden** van de verschillende doelgroepen die deze ruimten bezoeken.

Om de uitoefening en ontwikkeling van al deze beroepen te ondersteunen en doeltreffend bij te dragen tot de uitvoering en de evolutie van het overheidsbeleid, heeft Leefmilieu Brussel de opdracht om **wetenschappelijke milieugegevens in te zamelen** van het Brussels Hoofdstedelijk Gewest. Onze overheidsdienst kan bogen op **een geavanceerde expertise en kennis in zijn activiteitsdomeinen**. Voor de uitvoering van zijn opdrachten heeft de overheidsdienst professionele medewerkers in dienst die actief bezig zijn met:

- het verzamelen van wetenschappelijke gegevens;
- beheer van deze gegevens;
- rapportering van de gegevens bij verschillende instanties;
- planning van milieustrategieën.

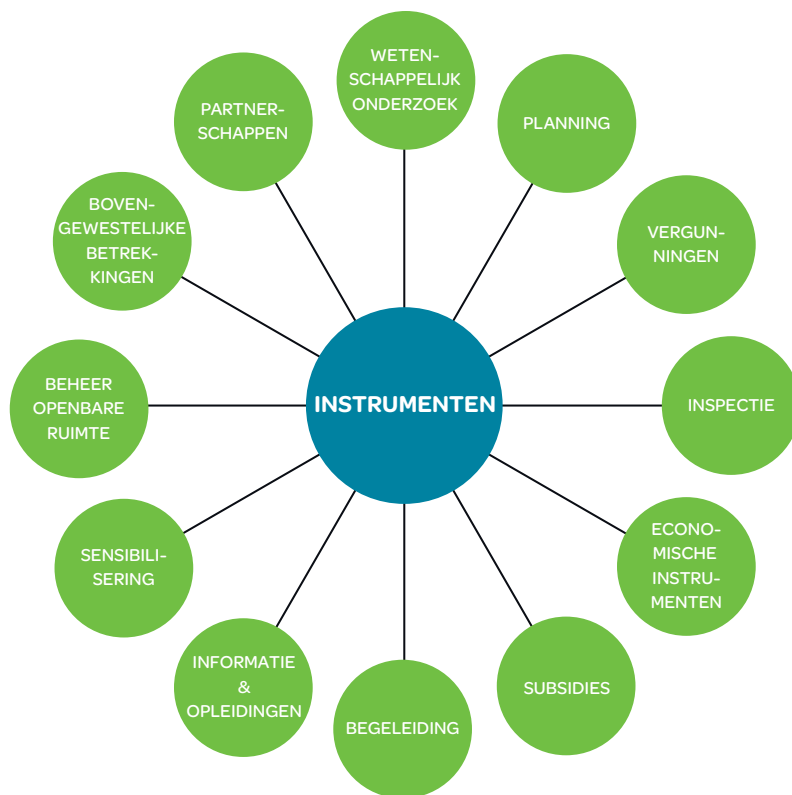


## HOE ZIET ONZE STRUCTUUR ERUIT?

Om zijn opdrachten naar behoren te vervullen, hanteert Leefmilieu Brussel een vrij soepele en dynamische interne organisatiestructuur. Die komt in de eerste plaats overeen met de grote instrumenten van de administratieve werking, maar houdt ook rekening met bepaalde belangrijke thema's en de nood aan een evenwichtige verdeling van de verantwoordelijkheden.

Deze benadering vertaalt zich in een organisatie in 8 afdelingen, plus de Algemene directie, de Sociale dienst, de IDPBW en het secretariaat van de Milieuraad.

[Raadpleeg hier het organigram van Leefmilieu Brussel.](#)





## WELKE WAARDEN LIGGEN AAN DE BASIS VAN ONZE ACTIES?

Onze drie basiswaarden zijn:

- **Milieu:** dit gemeenschappelijke erfgoed is onze permanente bekommernis en is bepalend voor ons engagement in alle acties die wij voeren. Wij steunen op de wereld van vandaag om de wereld van morgen te bouwen, en hanteren daarbij een positieve en actieve benadering. Wij voeren onze acties volgens een vernieuwende dynamiek die in het bijzonder gericht is op:

- een rationeel en doeltreffend gebruik van grondstoffen;
- de aantrekkelijkheid van de groene ruimten die wij beheren.

Deze waarde weerspiegelt ons engagement voor de bescherming en de verbetering van het leefmilieu, vanuit een actieve benadering, met de ambitie een voorbeeldrol te vervullen.

- **Respect:** wij hechten enorm veel belang aan onvoorwaardelijk respect voor onze medewerkers en voor de burgers en organisaties voor wie wij werken: iedereen krijgt bij ons een **rechtvaardige en respectvolle behandeling**. Elke dag opnieuw en op elk niveau passen wij de principes van ons diversiteitshandvest toe: dit handvest heeft tot doel diversiteit te bevorderen en alle vormen van discriminatie te bestrijden. Als administratie willen wij representatief zijn voor de bevolking die wij dienen. Als overheidsdienst hebben wij de verantwoordelijkheid de **fundamentele democratische waarden na te leven en te laten naleven** en het **samenleven** te bevorderen.

- **Professionele aanpak:** in de loop van de jaren is Leefmilieu Brussel een belangrijke speler geworden in alle domeinen die te maken hebben met het milieubeheer in Brussel. **De geavanceerde expertise, creativiteit en bekwaamheden** van onze administratie staan ten dienste van de gemeenschap. En deze troeven evolueren in positieve zin, omdat we blijven streven naar verbetering. Bovendien moet elke medewerker zijn/haar taken **onpartijdig, nauwgezet en op een verantwoordelijke manier** uitvoeren, met oog voor een optimale dienstverlening aan de interne en externe begunstigen van onze diensten. Dit alles betekent dat Leefmilieu Brussel kwaliteitsvolle diensten verleent en een **betrouwbare, efficiënte organisatie is die haar engagementen nakomt**.



## WAT IS ONZE VISIE?

Een stad duurzaam beheren houdt in dat alle activiteiten met elkaar verzoend moeten worden: de economische, culturele, sociale en ecologische aspecten van het stadsleven. Dit vergt een levensstijl en consumptiekeuzes die oog hebben voor het milieu. Elke stadsbewoner speelt hierin een rol en Leefmilieu Brussel wil de milieu- en energietransitie van het Brussels Gewest stimuleren en belichamen.

## ONZE WERKINGSPRINCIPES

Leefmilieu Brussel wil zijn intern beheer en zijn werkwijze naar de buitenwereld toe versterken om te voldoen aan de ambitieuze doelstellingen die voor de komende jaren werden vastgelegd. De voornaamste beginselen van die evolutie zijn:

- transversale waarden en werkwijze;
- nauwgezet luisteren naar ons doelpubliek voor een optimale dienstverlening;
- nauwgezetheid van onze processen;
- partnerschappen met overheids- en privéactoren.

## ONZE MIDDELEN

### Personeel

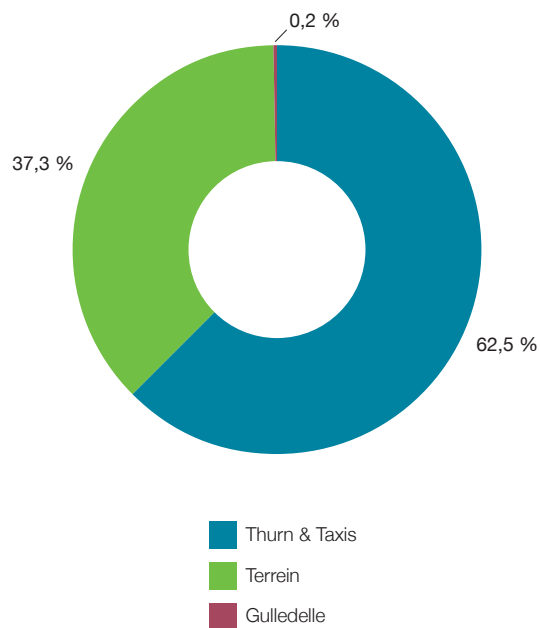
#### Aantal medewerkers en VTE

Op 31/12/2017 telde Leefmilieu Brussel 1.092 medewerkers en 1.004 voltijds equivalenten (VTE). Dit verschil is voornamelijk te verklaren door het aantal medewerkers dat deeltijds werkt binnen de organisatie (4/5de, halftijds). Bij de berekeningen werd voorts ook rekening gehouden met detacheringen, loopbaanonderbrekingen en langdurig zieken, kwestie van een zo getrouw mogelijk beeld van de situatie te kunnen geven.

#### Verdeling van de medewerkers volgens arbeidsplaats

De meeste administratief medewerkers van Leefmilieu Brussel werken op de hoofdzetel te Thurn & Taxis (683 medewerkers). Een groot deel (407 medewerkers) werkt echter elke dag op het terrein. Dit zijn de parkwachters, de tuiniers, de snoeiers, de boswachters of -opzichters en de arbeiders. In 2017 waren enkel nog de laboratoriummedewerkers aanwezig in Gulledele, in afwachting van hun verhuizing naar de Massartuin die gepland is voor 2018. In de categorie 'Andere' zijn de gedetacheerden en de langdurig afwezigen opgenomen.

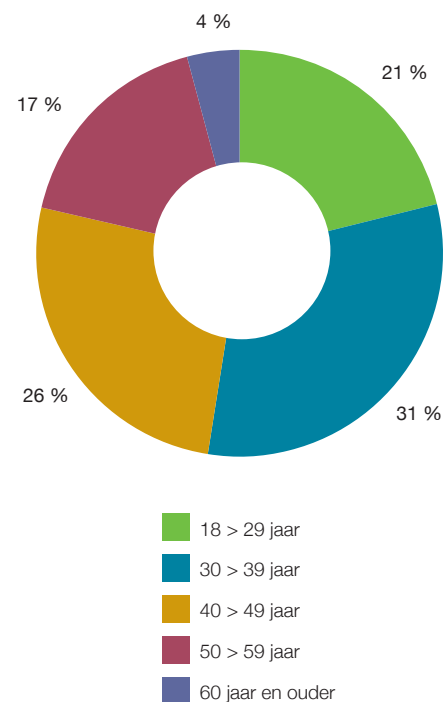
Verdeling van de medewerkers volgens arbeidsplaats



#### Verdeling van de VTE volgens leeftijd

Het personeel van Leefmilieu Brussel wordt gekenmerkt door een vrij jonge leeftijdsstructuur. Meer dan 50% van het personeel is namelijk jonger dan 40 jaar. 80% is bovendien jonger dan 50 jaar.

Verdeling van de VTE volgens leeftijd





## Budgettaire middelen

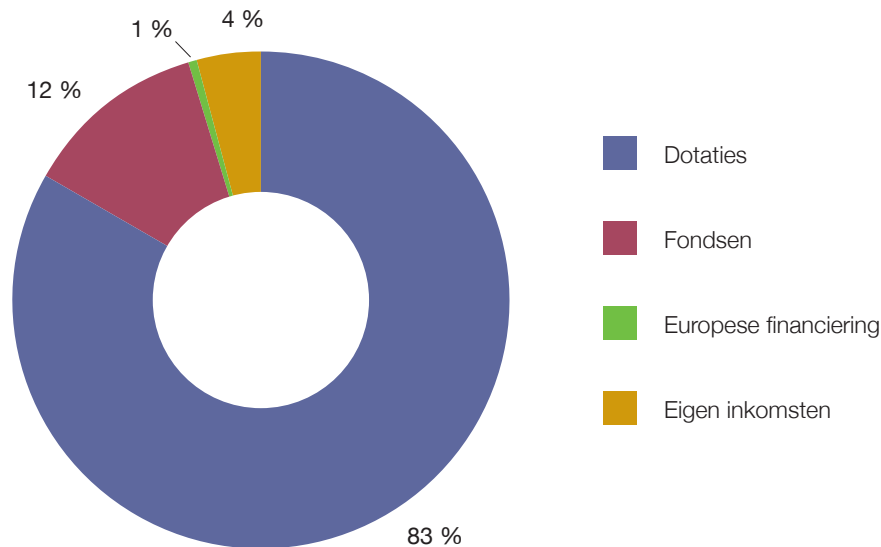
### Inkomsten: verdeling in grote posten

De inkomsten begin 2017 bedroegen 158.071.000 €. Deze inkomsten dekken alle uitgaven van Leefmilieu Brussel, zowel de vaste kosten (lonen, huurkosten) als subsidies en investeringen. Deze inkomsten bestaan grotendeels uit de verschillende werkingstoelagen toegekend door het Brussels Hoofdstedelijk Gewest. De tweede post betreft de organieke fondsen die de budgetten vormen die Leefmilieu Brussel kan gebruiken om bepaalde specifieke beleidslijnen te financieren, zoals de energiepremies. Leefmilieu Brussel haalt verder ook eigen inkomsten uit allerhande bronnen, denken we bv. aan de verhuur van groene ruimten of van het erfgoed van Leefmilieu Brussel, maar ook uit talloze steunmaatregelen ter bevordering van de werkgelegenheid en andere administratieve terugbetalingen (aandeel maaltijdcheques, afhoudingen vakantiegeld, enz.). Tot slot zijn er ook de buitenlandse en met name de Europese financieringen die in 2017 1% van de totale inkomsten uitmaakten.

### Uitvoeringspercentage 2017

Het uitvoeringspercentage stemt overeen met de bedragen die in de loop van het jaar daadwerkelijk vastgelegd en vereffend werden. Het vastleggingspercentage bedraagt zo 94% en het vereffeningpercentage 88%. De uitvoeringspercentages zijn in vergelijking met vorig jaar relatief constant gebleven.

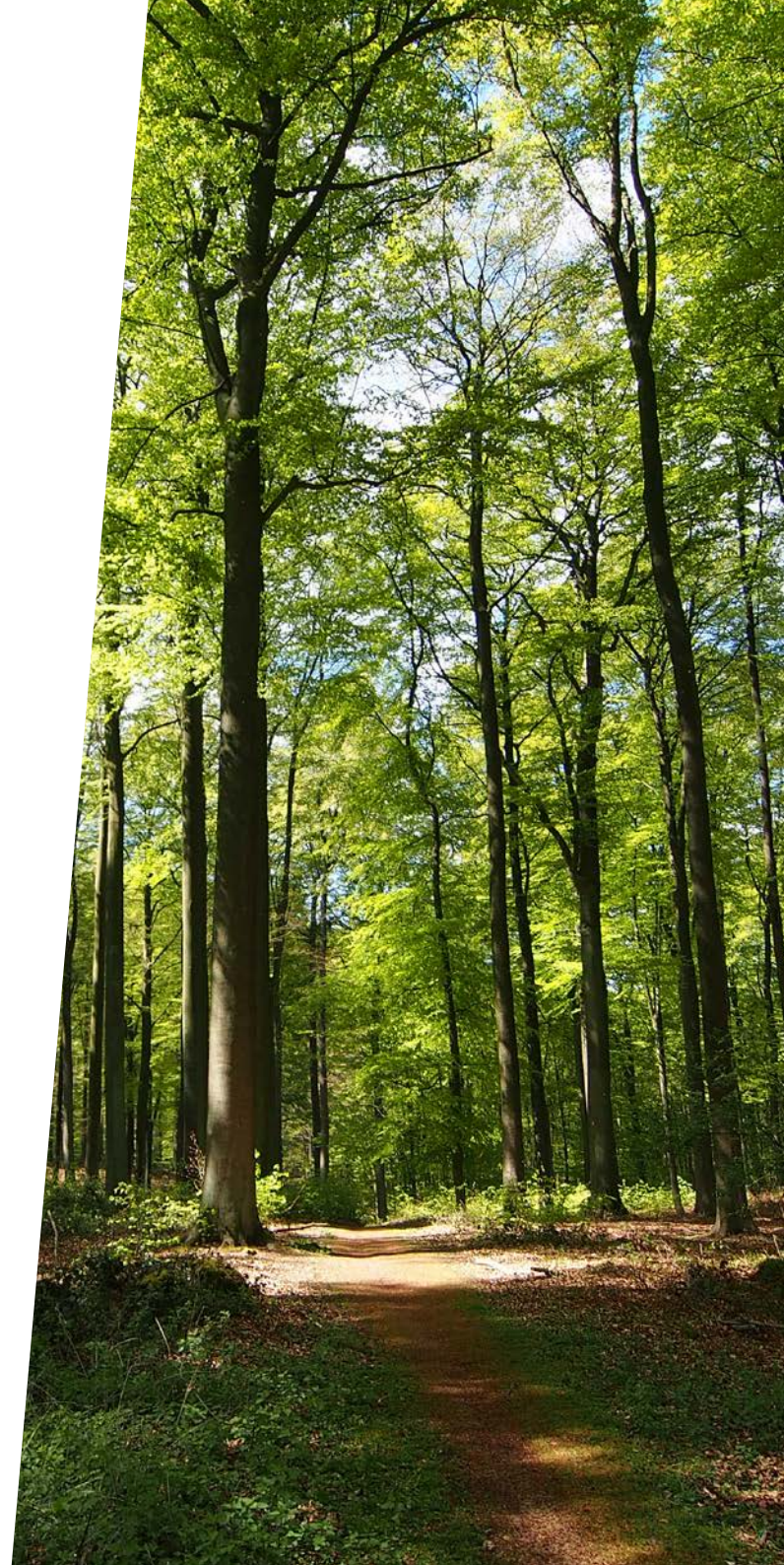
Inkomsten



## DE UITDAGINGEN VOOR 2017

2017 werd getekend door verschillende projecten en specifieke uitdagingen. In dit verslag stellen we u er 15 voor die belangrijk waren in 2017.

Het gaat hetzij om prioritaire dossiers, hetzij om projecten voltooid in 2017, hetzij om activiteiten die bijzondere aandacht vereisten, maar die allemaal, stuk voor stuk, typerend zijn voor het afgelopen jaar. De presentatie gebeurt in fichevorm, waarbij allereerst de uitdaging en de bijhorende doelen worden beschreven, vervolgens de situatie vóór 2017 en de ingezette middelen, en tot slot de resultaten en de vooruitzichten voor de toekomst.









## 2017, HET JAAR VAN DE 'NATUUR IN DE STAD'

### Beschrijving van de uitdaging en doelen

Brussel is een groene stad. De bossen en wouden, natuurreservaten, parken en groene ruimten, privétuinen, landbouwgronden, braakliggende terreinen, speeltuinen, kerkhoven... bedekken bijna 50%, of ongeveer 8.000 hectare, van haar oppervlakte. Brussel verbergt dus, soms onvermoede, natuurschatten! Dit natuurlijk erfgoed verdient het om te worden behouden, beschermd en ontwikkeld, omwille van zijn intrinsieke waarde en zodat alle Brusselaars ervan kunnen genieten.

De jaarlijkse communicatiecampagne van Leefmilieu Brussel was in 2017 bijgevolg gewijd aan de opwaardering van de Brusselse natuur. Ze wilde de diversiteit van het Brussels natuurlijk erfgoed in de kijker plaatsen en tonen dat de natuur en de groene ruimten een essentiële rol spelen voor onze levenskwaliteit en onze gezondheid, ons tal van diensten leveren (op het vlak van voedselproductie, geneesmiddelen, zuurstof, enz.) en aan tal van behoeften tegemoetkomen (sport, avontuur, vrije tijd, ontspanning, enz.).



De **#Reconnect-campagne** had tot doel om de Brusselaars (inwoners, verenigingen, bedrijven...) ertoe te brengen zich de natuur in het algemeen toe te eigenen en haar beter te begrijpen om het respect ervoor en het verlangen om haar te beschermen, aan te wakkeren.

### Stand van zaken vóór 2017 en ingezette middelen

Doorheen het jaar werden er diverse sensibiliseringsacties ondernomen:

- De informatie- en sensibiliseringscampagne #Reconnect omvatte meer bepaald de bouw van ecohutten op symbolische locaties in de hoofdstad (in het Scheutbosspark, het Jubelpark en het Zoniënwoud) als symbool voor de hervonden harmonie tussen mens en natuur en ter versterking van de rol van de groene ruimten als plaats om elkaar te ontmoeten en de natuur te ontdekken.

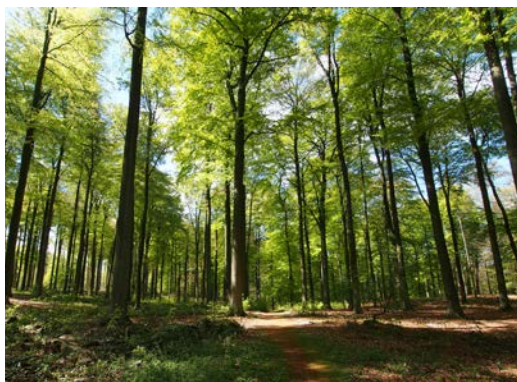
- Het Milieufestival, dat meer dan 25.000 bezoekers wist aan te trekken, richtte de schijnwerpers op het dagelijkse werk van Leefmilieu Brussel. Dankzij de hutten die in de parken geplaatst werden, konden verenigingen, gemeenten, scholen, enz. tal van natuurgerelateerde activiteiten organiseren.



De ecohut in het Jubelpark



- Naar aanleiding van de BEL Movie Day werden er vier films over de natuur getoond, gepresenteerd door Claudine Brasseur (voormalig RTBF-presentatrice met een passie voor de natuur). De prijs van de BEL Movie Day werd uitgereikt aan Luciano Pia, een gerenommeerd architect voor zijn "25 Verde", een opmerkelijk architecturaal concept: een gebouw van 5 verdiepingen met 63 appartementen in het centrum van Turijn. Deze golvende structuur zorgt voor een perfecte overgang tussen buiten en binnen met 150 bomen die elk uur 200.000 liter koolstofdioxide absorberen.
- De tentoonstelling 'Brussel'Air: een groene hoofdstad vanuit de lucht' die in het Koning Boudewijn-park en in het Dudenpark werd georganiseerd, liet de bezoekers een aantal groene ruimten vanuit een ongezien perspectief ontdekken.
- Dankzij een ontdekkingspel tijdens de Veertiendaagse van het Zoniënwoud, konden bijna 4.000 leerlingen van de lagere school deze Natura 2000-site alsook de verschillende bosberoepen ontdekken. De Dag van het bos die in oktober plaatsvond, trok 5.000 extra bezoekers aan.
- Tijdens het tweede semester liep er een tentoonstelling over 'het Zoniënwoud in de 4 seizoenen' in het Rood Klooster en in de Kruidtuin.
- En als kers op de taart werden aan het einde van het jaar de reservaten van het Zoniënwoud als natuurlijk werelderfgoed erkend door de UNESCO. Het maakt van het Zoniënwoud de enige Belgische site die door de UNESCO onder het criterium 'Natuur' wordt erkend.



### Budgettaire middelen

965.000 €

Journée de la / Dag van het / Day of the  
**FORÊT DE SOIGNES**  
**ZONIËNWOOD**  
**SONIAN FOREST**

RENCONTREZ LES ACTEURS DE LA FORÊT  
 MAAK KENNIS MET DE MENSEN ACHTER HET BOS  
 MEET THE ACTORS OF THE FOREST

**15-10-2017**

www.journeedelaforetdesoignes.be  
 www.dagvanhetzoniënwoud.be  
 www.dayofthesonianforest.be

ROUGE-CLOÏTRE / ROOD KLOOSTER  
 → URCEL-BOISFORT / BOOSVOORDE-UKKEL  
 → GROENENHAAL / GROENENDAEL  
 → TERVAREN / TERVÄREN  
 → JÉZUS-ÉK / NOTRE-DAME-ALL-BOS  
 → LA HAÛPE / TERHULPEN

## Resultaten

Om de impact van de '#Reconnect'-campagne te analyseren, voerde Leefmilieu Brussel een peiling uit in twee fases (eind juli-begin augustus en begin oktober). Uit de resultaten bleek dat bijna 6 Brusselaars op de 10 de campagne hadden gezien, via videofilmpjes, op de sociale media, via affiches of flyers, of ze hadden deelgenomen aan de verschillende activiteiten. Volgens diezelfde peiling hebben de inwoners van Brussel de volgende drie boodschappen onthouden:

- "door opnieuw aansluiting te vinden met de natuur kunnen we ons herbronnen";
- "de natuur moet worden beschermd";
- "we moeten de tijd nemen om van de natuur te genieten".

Na deze campagne waren de Brusselaars zich er meer van bewust dat ze "onvoldoende genoten van de groene ruimten". Ze hebben meer zin om "de Brusselse groene ruimten te ontdekken" en willen "actiever meehelpen om de natuur te beschermen".

De personen die de '#Reconnect'-campagne wist te bereiken, hebben bovendien enkele goede voornemens gemaakt, zoals minder afval produceren, lokaal en/of biologisch geteeld voedsel eten, en vaker de groene ruimten opzoeken.

## Vooruitzichten

Het jaar 2018 zal weliswaar gewijd zijn aan het thema 'afvalarm leven', maar natuurbescherming blijft een belangrijk onderwerp, met in het bijzonder het ontwerp van een nieuw beheerplan voor het Zoniënwoud dat aan een openbaar onderzoek zal worden onderworpen. Dit nieuwe beheerplan bevat tal van maatregelen om ambitieuze doelstellingen te verwezenlijken op het vlak van het beheer en de bescherming van het Zoniënwoud, met aandacht voor de ecologische, patrimoniale en maatschappelijke functies van dit prachtige erfgoed.









## AGENDA IRIS 21: 10 JAAR SAMENWERKING MET DE BRUSSELSE LOKALE OVERHEDEN

### Beschrijving van de uitdaging en doelen

Voor het Brussels Hoofdstedelijk Gewest vormen de lokale overheden de voornaamste partners voor het toepassen van het beleid op het vlak van leefmilieu en duurzame ontwikkeling.

Sinds 2008 ondersteunt het Brussels Hoofdstedelijk Gewest het project 'Agenda Iris 21' dat lokale Agenda's 21 in de gemeenten en de Brusselse OCMW's wil realiseren.

Deze dynamiek wil alle Brusselse lokale overheden helpen om de beginselen van duurzame ontwikkeling in hun werking te integreren en nieuwe projecten te lanceren volgens dezelfde filosofie.

Op de aldus ingeslagen weg werd voortgegaan door de lancering van projectoproepen die sinds 2016 voor alle 19 gemeenten en 19 OCMW's openstaan, zodat ze duurzame projecten kunnen uitwerken die aan alle milieuthema's tegemoetkomen.

Zo zagen er op het gewestelijke grondgebied al heel wat originele projecten het levenslicht dankzij het tot stand gebrachte partnerschap en de toegekende steun, terwijl tegelijkertijd toegezien werd op de naleving van het subsidiariteitsbeginsel.

2017 was het 10<sup>de</sup> jaar dat de Brusselse lokale overheden op gewestelijke steun konden rekenen voor de uitwerking van de lokale agenda's 21 en de uitvoering van duurzame milieuacties.

Om deze verjaardag te vieren, zal er begin 2018 een evaluatiestudie worden uitgevoerd, waarna de resultaten van de voorbije 10 jaar zullen worden gepresenteerd.

### Wettelijke en hiermee gelijkgestelde gegevens

De steun aan de lokale overheden berust niet op een wettelijke basis, maar werd onderstreept in de gewestelijke beleidsverklaring 2017-2019: *"De gemeentelijke entiteit is de buurtgerichte overheid bij uitstek die de Regering wenst te ondersteunen, omdat zij essentiële opdrachten vervult die volledig complementair zijn met de opdrachten van de gewestelijke overheid."*



### Budgettaire middelen

2.330.000 € toegewezen aan de nieuwe oproep tot kandidaatstelling van 2017

### Stand van zaken vóór 2017 en ingezette middelen

Tussen 2008 en 2016 heeft het Brussels Hoofdstedelijk Gewest een aantal projectoproepen gelanceerd om steun te bieden aan de gemeenten en OCMW's die een eigen lokale Agenda 21 wilden opstellen en die projecten op het vlak van duurzame ontwikkeling wilden uitwerken. Zo kregen 17 gemeenten en 12 OCMW's niet alleen een zekere financiële ondersteuning, maar ook methodologische hulp van Leefmilieu Brussel en de Vereniging van de Stad en de Gemeenten van het Brussels Hoofdstedelijk Gewest (VSGB).

- In 2008: de gemeenten Etterbeek, Evere, Vorst, Jette, Sint-Gillis, Schaarbeek, Ukkel, Watermaal-Bosvoorde, het OCMW van Sint-Jans-Molenbeek;
- In 2009: de gemeenten Sint-Agatha-Berchem, Stad Brussel, Sint-Lambrechts-Woluwe, Sint-Pieters-Woluwe, de OCMW's van Brussel, Etterbeek en Vorst;
- In 2010: de gemeenten Anderlecht, Elsene, het OCMW van Sint-Gillis;
- In 2011: de gemeenten Sint-Jans-Molenbeek, Sint-Joost-ten-Node alsook de OCMW's van Sint-Lambrechts-Woluwe en Sint-Agatha-Berchem;
- In 2015: de gemeente Oudergem en de OCMW's van Elsene en Watermaal-Bosvoorde;
- In 2016: de OCMW's van Anderlecht, Oudergem en Jette.

Momenteel krijgen, los van de nieuwe oproep tot kandidaatstelling die in 2017 werd gelanceerd, 6 gemeenten en OCMW's die laureaat waren bij de oproepen van 2015 en 2016 nog steun van het Gewest voor een tweede of derde jaar (methodologische begeleiding, uitwisseling van ervaring, samenwerking voor de uitvoering van de gewestelijke acties).

## Resultaten

In 2017 werd er een 7<sup>de</sup> oproep tot kandidaatstelling gelanceerd om de uitwerking van een lokale Agenda 21 te ondersteunen.

Er werden twee kandidaturen ingediend en weerhouden door de jury: de gemeente Ganshoren en het OCMW van Ukkel. Zij zullen 3 jaar lang subsidies en methodologische begeleiding krijgen.

De jaarlijkse projectoproep naar gemeenten en OCMW's toe, focuste in 2017 op de volgende hoofdthema's:

- **De Good Food-strategie** - Naar een duurzamer voedingssysteem in het Brussels Hoofdstedelijk Gewest, die op 19 december 2015 door de Brusselse Regering werd goedgekeurd;
- **Het beheer van grondstoffen, het beheer van afvalstoffen;**
- **Het behoud van natuur in de stad**, het ecologisch beheer van de openbare ruimte, inclusief de stopzetting van het gebruik van pesticiden;
- **De strijd tegen het verkeerslawaai** in de wijken, in het bijzonder de verkeerbeheersmaatregelen om het aantal of de snelheid van de voertuigen te doen afnemen, het gebruik van materialen en wegverhardingen die minder geluid opwekken, de realisatie van geïntegreerde inrichtingen die de verspreiding van het geluid tot een minimum beperken;
- **Het waterbeheer en de strijd tegen overstromingen.**

45 projecten werden weerhouden naar aanleiding van deze oproep:

- 11 'Good Food'-projecten;
- 11 'Grond- en afvalstoffen'-projecten;
- 10 'Natuur in de stad'-projecten;
- 4 'Geluidshinder'-projecten;
- 9 'Waterbeheer'-projecten.

Daarnaast werd ook een externe evaluatieopdracht van 10 jaar Agenda 21 gelanceerd, om de verwezenlijkingen in de kijker te zetten.



## Vooruitzichten

2018 zal de gelegenheid bij uitstek vormen om de 10 jaar durende dynamiek van Agenda Iris 21 in de schijnwerpers te zetten. Na de evaluatiestudie die begin 2018 zal worden uitgevoerd, zal er een evenement georganiseerd worden om de bereikte resultaten in de kijker te plaatsen en samen na te denken over nieuwe manieren om de samenwerking tussen de lokale overheden en het Gewest te laten voortduren.

Er zal nog steeds een jaarlijkse oproep rond thematische projecten worden gelanceerd, waarbij de doelstellingen aan de gewestelijke prioriteiten van dat moment zullen worden aangepast.

En voor het overige zal de begeleiding van het netwerk van de lokale 'coördinatoren duurzame ontwikkeling' worden voortgezet, en telkens wanneer de gelegenheid zich voordoet zullen de lokale overheden betrokken worden bij de denkoefeningen over een gezamenlijke realisatie van de gewestelijke projecten.

Voor deze doelstellingen is Brulocalis de bevoorrechte partner van Leefmilieu Brussel.





## DE EERSTE ADVIEZEN VAN DE BRUSSELSE RAAD VOOR DIERENWELZIJN

### Beschrijving van de uitdaging en doelen

Door de zesde Staatshervorming is het thema 'dierenwelzijn' een gewestelijke bevoegdheid geworden en Leefmilieu Brussel werd aangewezen als de hiervoor verantwoordelijke administratie.

Een eerste doelstelling bestond erin om het beleid en de wetgeving inzake dierenwelzijn te preciseren en aan te passen door de oprichting van de Brusselse Raad voor Dierenwelzijn. Deze raad heeft tot doel om adviezen uit te brengen over thema's die verband houden met dierenwelzijn. De raad maakt dus deel uit van een beleid dat het dierenwelzijn in Brussel wil beschermen en stimuleren, aangepast aan de stedelijke context.

### Wettelijke en hiermee gelijkgestelde gegevens

- De Ordonnantie van 24 maart 2016 tot instelling van een Brusselse Raad voor Dierenwelzijn.
- De besluiten van de Brusselse Hoofdstedelijke Regering van 4 mei 2016 en 27 oktober 2016 respectievelijk tot regeling van de samenstelling en de werking van de Brusselse Raad voor Dierenwelzijn en tot benoeming van de leden en hun plaatsvervangers.

### Stand van zaken vóór 2017 en ingezette middelen

Vóór 1 januari 2015 was een federale Raad voor Dierenwelzijn belast met het formuleren van adviezen over dierenwelzijn. Met de VI<sup>de</sup> Staatshervorming werd die bevoegdheid overgeheveld naar de drie Gewesten. Zo werden er al tal van adviezen aan de overheid bezorgd, die online op de website van Leefmilieu Brussel kunnen worden geraadpleegd. Sinds de oprichting van de Brusselse Raad zijn de adviezen meer gericht op de gewestelijke problematieken die meer in lijn liggen met de stedelijke dynamiek in ons Gewest.

De eerste vergadering van de Raad werd op 19 december 2016 in het kantoorgebouw van Leefmilieu Brussel georganiseerd. Daarop ging de Raad dan begin 2017 van start met zijn werkzaamheden.

Besproken en afgesloten thema's:

- het kattenplan met betrekking tot het meerjarenplan voor de sterilisatie van huiskatten;
- onverdoofd slachten;
- kermispony's;
- de positieve lijst van niet voor productiedoeleinden gehouden reptielen die gehouden mogen worden.

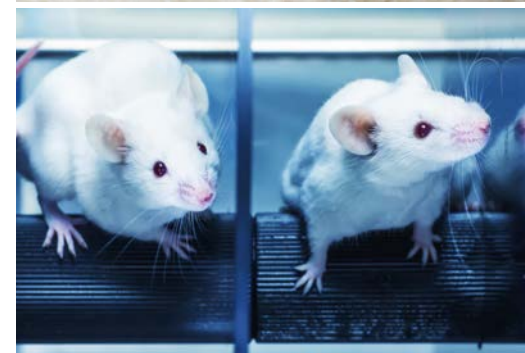
Thema's die deels besproken werden en die verder behandeld zullen worden in 2018:

- de procedures voor euthanasie bij honden en katten;
- de minimumnormen;
- het principe van het verminderen van het aantal dierenproeven.

Voor de thema's die verband houden met de minimumnormen en de euthanasieprocedures, zullen er in 2018 4 werkgroepen worden opgericht. Ter ondersteuning van het werk van de raad werd er ten slotte ook nog een externe consultant aangesteld om de wetenschappelijke rapporten voor te bereiden.

### Budgettaire middelen

50.000 €





## Resultaten

In 2017 kwam de Raad 5 keer samen en van de 8 thema's die daarbij besproken werden, kunnen we onder meer de volgende aanhalen:

- de reglementering van de handel in huisdieren;
- de overpopulatie bij duiven;
- het statuut van de opvanggezinnen;
- het kattenplan;
- onverdoofd slachten;
- kermispony's;
- de positieve lijst van niet voor productiedoeleinden gehouden reptielen die gehouden mogen worden.

Er werden 5 adviezen aan het kabinet van de Staatssecretaris voor Dierenwelzijn overgemaakt en er werden 2 beslissingen genomen, waarmee het wetgevend kader betreffende het kattenplan en betreffende het verbod op kermispony's verbeterd kon worden.



Wat het kattenplan betreft, werd er op 13 juli 2017 een besluit genomen dat de sterilisatie van huiskatten vanaf 1 januari 2018 verplicht maakte. Naar de toekomst toe zal zo het aantal katten verminderd kunnen worden dat in een asiel belandt en dat daar geëuthanaseerd wordt. De verplichte sterilisatie van katten zal het bovendien mogelijk maken om het aantal zwervkatten in te dijken.

Voor de katten zelf biedt sterilisatie de volgende voordelen: minder seksueel overdraagbare aandoeningen en minder risico op de ontwikkeling van borst- en baarmoederkanker.

Verder werd er een ontwerp van ordonnantie voorgelegd om het gebruik van pony's op kermissen te verbieden.

In 2018 zal er daarnaast eveneens een wetgevingsinitiatief genomen worden om de lijst van reptielen die gehouden mogen worden, integraal goed te keuren.



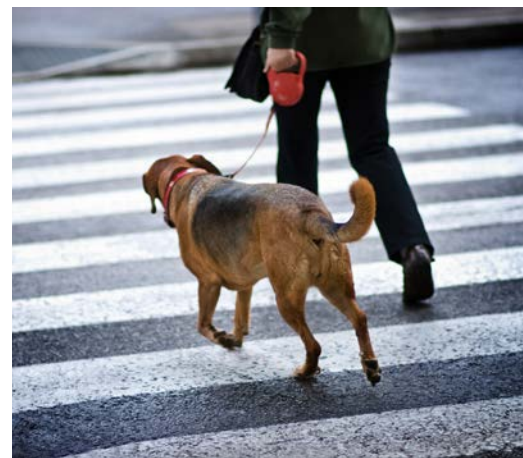
Met deze acties zal er concreet vooruitgang geboekt kunnen worden om het dierenwelzijn te verbeteren wat betreft de opsluitings- en werkomstandigheden van kermispony's en de wetgeving aangaande dieren die vrij ver- en gekocht kunnen worden.

## Vooruitzichten

De Brusselse Raad voor Dierenwelzijn is intussen op kruissnelheid gekomen.

Om het specifieke Brusselse beleid op het vlak van dierenwelzijn met advies te kunnen blijven bijstaan en oriënteren, worden er vanuit de opgerichte werkgroepen adviezen verwacht.

Deze adviezen zullen erg waardevol zijn voor een betere omkadering van de bevoegdheid dierenwelzijn op basis van wettelijke grondslagen, en om tegemoet te komen aan de vastgelegde doelstellingen, met name vooruitgang boeken in de ontwikkeling van een beleid ter bescherming en bevordering van het dierenwelzijn in een stedelijke omgeving.







## DE ALTERNATIEVE ADMINISTRATIEVE GELDBOETES, EEN AANVULLEND PREVENTIE-HULPMIDDEL

### Beschrijving van de uitdaging en doelen

Alle milieumisdrijven voorzien door het Wetboek van inspectie, preventie, vaststelling en bestraffing van milieumisdrijven en milieuaansprakelijkheid kunnen het voorwerp uitmaken van een alternatieve administratieve geldboete. Deze vorm van sanctie werd bijna 20 jaar geleden door het Brussels Hoofdstedelijk Gewest ingevoerd en maakte het mogelijk om de straffeloosheid bij inbreuken op de wetgeving tegen te gaan.

De door de Milieupolitie beheerde geldboetes ondersteunen op diverse manieren de inspecties die verricht worden zodat de wetgeving wordt nageleefd.

Naast de wijzigingen die werden doorgevoerd om het intrinsieke beheer van de dossiers doeltreffender te laten verlopen, werden er ook andere maatregelen geïmplementeerd om ervoor te zorgen dat de geldboetes niet louter een repressief hulpmiddel zouden vormen, maar vooral als preventief hulpmiddel zouden gelden, om sneller een einde te kunnen maken aan de inbreuken. Het opleggen van meer doeltreffende, proportionele en ontradende geldboetes waarborgt een onpartijdige behandeling van de verschillende partijen en beoogt een betere sensibilisering van de burgers om toekomstige inbreuken te voorkomen, ons levenskader te verbeteren en het dierenwelzijn te bevorderen.

### Stand van zaken vóór 2017 en ingezette middelen

Ingegeven door een voortdurend streven naar verbetering werden er meerdere projecten gelanceerd in verband met de geldboetes, opdat deze sterker gericht zouden zijn op het vermijden van toekomstige inbreuken en het remediëren van lopende inbreuken. De resultaten van deze projecten konden echter niet geconcretiseerd worden.

### Budgettaire middelen

In 2017 werd er niets geïnvesteerd. Enerzijds ging het erom intern de projecten te concretiseren waarvoor er in de loop van de voorgaande jaren een beroep werd gedaan op externe steun, en anderzijds om, intern, doordachte maatregelen te treffen met het beschikbare personeel.





## Resultaten

Er werden maatregelen getroffen opdat de boetes naast hun aanvankelijke repressieve doel, meer als preventiehulpmiddel zouden fungeren waardoor er sneller een einde gemaakt zou kunnen worden aan vastgestelde inbreuken en waardoor toekomstige inbreuken voorkomen zouden kunnen worden.

- Door de interne richtlijnen in verband met de bedragen van de boetes in functie van het thema en de ernst van de begane overtredingen aan te passen, konden de inbreukplegers op een meer gepaste manier gesensibiliseerd worden.
- En door de termijn voor het opleggen van de boete te verkorten dankzij een gedematerialiseerd proces, kunnen inbreukplegers voortaan ook sneller kennis nemen van de sanctie die ze opgelopen hebben door hun overtreding. Afgezien van het dematerialiseringsaspect kan hierdoor alles efficiënter en sneller verlopen.
- Voorts werd ook de aanzet gegeven tot een voorstel voor het aanpassen van het Inspectiewetboek. Daarmee worden meerdere doelstellingen beoogd, waaronder het opnemen van het uitstelmechanisme en de uitbreiding van het toepassingsgebied van deze tekst tot nieuwe Europese wetgeving. Daarnaast zijn er tevens meerdere preciseringen voorzien in verband met de manier waarop de dwangsom opgelegd en geïnd wordt met het oog op de praktische toepassing ervan. En er zal een specifieke en expliciete afwijking op het Strafwetboek toegevoegd worden, die een strafrechtelijke immuniteit voorziet voor bepaalde publiekrechtelijke rechtspersonen, waarmee het Brussels Hoofdstedelijk Gewest voorloper zal zijn op dit gebied. Dit voorstel zal in de lente van 2019 aan het Parlement worden voorgelegd.

## Vooruitzichten

Naast de analyse van de resultaten van de getroffen maatregelen, hun aanpassing en de voortzetting van het wetgevend project, zullen er nog verschillende acties ondernomen worden om iedereen op wie de Brusselse milieuwetgeving van toepassing is, nog beter en op een meer aangepaste manier te bereiken (bv. aanpassing van de typebrieven, versterking van de communicatie op de website van Leefmilieu Brussel...).









## NAAR EEN SNELLERE SANERING VAN VERONTREINIGDE BODEMS: HET MECHANISME VAN OVERHEIDSINTERVENTIE EN DE OPRACHTCENTRALE

### Beschrijving van de uitdaging en doelen

Het Gewest moet blijvend het hoofd bieden aan tal van demografische uitdagingen en heeft hierdoor behoefte aan terreinen, niet alleen om woningen, parken, scholen en ziekenhuizen in te planten, maar ook bedrijven. Om aan deze bekommernissen tegemoet te komen, doet Leefmilieu Brussel inspanningen om de realisatie van vastgoedtransacties en socio-economische projecten op verontreinigde terreinen en braakliggende percelen te begeleiden en te bevorderen.



Ondanks de toekenning van premies (in 2017 werden er 257 premies toegekend aan rechtspersonen voor een totaalbedrag van 771.907 € en 178 premies aan natuurlijke personen voor een totaalbedrag van 474.703 €), waren de benodigde tijd voor de uitvoering van de onderzoeken en saneringen van terreinen en braakliggende percelen die door weesverontreiniging getroffen waren, evenals hun financiering, niet voldoende voor de belanghebbende partijen.

Werden bijgevolg gelanceerd:

- Een aankoopcentrale om de openbare instellingen te helpen bij de realisatie van hun bodemonderzoeken zonder hiervoor de procedures voor overheidsopdrachten te moeten volgen en zonder zich geconfronteerd te zien met de technische complexiteit van de wetgeving. Doel: tijd winnen en erg interessante prijzen betalen op basis van groothandelsprijzen die door Leefmilieu Brussel via onderhandelingen met de bodemverontreinigingsdeskundigen werden bedongen.
- Een Brusselse regeling van publieke behandeling, zodat Leefmilieu Brussel zelf en op eigen kosten de onderzoeken voor alle respectieve percelen kan verrichten wanneer een hele wijk, bestaande uit tientallen kadastrale percelen die aan verschillende eigenaars toebehoren, door weesverontreiniging getroffen blijkt (zogenaamde multi-percelenverontreiniging). Doel: de realisatie van verkopen en economische projecten deblokken en versnellen.

### Wettelijke en hiermee gelijkgestelde gegevens

- De ordonnantie van 5 maart 2009 betreffende het beheer en de sanering van verontreinigde bodems, gewijzigd door de ordonnantie van 23 juni 2017
- De besluiten van 17 december 2009 tot vaststelling van de lijst van de risicoactiviteiten en de normen
- De besluiten van 8 juli 2010 tot vaststelling van de type-inhoud en de strategie tot uitvoering van de verkennende bodemonderzoeken, de gedetailleerde bodemonderzoeken, de saneringsvoorstellen, de risicobeheervoorstellen en de beperkte saneringsvoorstellen





### Stand van zaken vóór 2017 en ingezette middelen

Sommige partners wezen op de administratieve logheid en de financiële impact van de wetgeving inzake 'verontreinigde bodems' op vastgoedtransacties en op de inplanting van economische projecten. Ze vroegen dan ook om maatregelen te treffen om de administratieve behandeling van de dossiers te versnellen en voor een betere financiering van de onderzoeken en het beheer van weesverontreiniging. De gemiddelde duur van een volledige onderzoeks- en saneringsprocedure bedraagt ongeveer 2 jaar en de gemiddelde kostprijs van een dergelijke procedure voor weesverontreiniging is 100.000 €. Dat betekende een grote handicap voor het goede verloop van vastgoedtransacties en economische projecten, en zodoende voor de socio-economische ontwikkeling van het Gewest.

### Budgettaire middelen

75.000 € (toegewezen aan de uitvoering van de eerste onderzoeken voor een testwijk in Anderlecht)



### Resultaten

Niet alleen door de invoering van de aankoopcentrale, maar ook dankzij andere administratieve vereenvoudigingsmaatregelen als gevolg van de nieuwe bodemordonnantie, kon de gemiddelde duur van een volledige onderzoeks- en saneringsprocedure teruggebracht worden tot 8 maanden. De overheidsinkopers hoeven voortaan zelf geen overheidsopdrachtprocedure meer te lanceren, aangezien ze gebruik kunnen maken van de aankoopcentrale.

En dankzij de Brusselse regeling van publieke behandeling zullen eigenaars van terreinen die door weesverontreiniging getroffen zijn, hun onroerende goederen kunnen verkopen of hun economische activiteiten kunnen opstarten/overdragen zonder een euro te moeten uitgeven, aangezien het Gewest deze kosten voor zijn rekening zal nemen. Eind 2017 konden er zo bodemonderzoeken worden aangevat op 9 percelen in Anderlecht die door voormalige industriële activiteiten zijn vervuild.

Tot slot breekt er, met de aankoopcentrale en de regeling van publieke behandeling, een nieuw tijdperk aan voor de wetgeving 'verontreinigde bodems'. Een tijdperk van administratieve vereenvoudiging en ondersteuning van de socio-economische ontwikkeling van het Gewest.



### Vooruitzichten

De aankoopcentrale zal uitgebreid worden tot de saneringswerken bij verontreiniging (omdat de huidige centrale uitsluitend voor de onderzoeken geldt). Hierdoor zullen de overheidsinkopers nog meer tijd winnen en de kosten van de werken kunnen drukken.

De regeling van publieke behandeling zal veralgemeend worden voor alle Brusselse terreinen die door multi-percelenweesverontreiniging getroffen zijn, als ook voor terreinen die deel uitmaken van prioritaire projecten van de Regering, door er het nodige personeel en de financiële middelen voor te voorzien.

Door de ontwikkeling en het succes van deze twee instrumenten, zal Leefmilieu Brussel zijn doelstelling voor 2029 kunnen halen, namelijk de behandeling van alle terreinen die verontreinigd zijn of waarvan op basis van de huidige gegevens vermoed wordt dat ze dat zijn (ongeveer 876 ha) en hun herbestemming voor residentiële, socio-economische en recreatieve activiteiten.









## DE AANLEG VAN EEN MEDITATIE-PARCOURS IN HET KADER VAN DE INRICHTING VAN EEN NIEUWE GROENE RUIMTE –VOGELZANG-BEEKVALLEI (ANDERLECHT)

### Beschrijving van de uitdaging en doelen

In het kader van de aanleg van de Groene Wandeling in de Vogelzangbeekvallei (Anderlecht), is Leefmilieu Brussel in samenwerking met het Erasmusziekenhuis gestart met de werken voor de inrichting van een meditatieparcours gebaseerd op sofrologie. Hoewel er al in tal van parken een 'fit-o-meter' bestaat, is een voor iedereen toegankelijk meditatieparcours daarentegen een première in Brussel.

### Stand van zaken vóór 2017 en ingezette middelen

Met het oog op de realisatie van een nieuw stuk Groene Wandeling<sup>1</sup> en de opwaardering van de hele Vogelzangbeekvallei, heeft Leefmilieu Brussel het beheer in handen genomen van de verschillende braakliggende terreinen rond de beek. Naast het verlengen van de Groene Wandeling had dit project ook een globaler doel, met name het opwaarderen van de ganse vallei, met zowel het herstel van het landschap als de verbetering van het waterbeheer en de ecologie.

In dit herstelde natuurgebied wilde Leefmilieu Brussel – gezien de nabijheid van het Erasmusziekenhuis – een dialoog tot stand brengen tussen natuur en gezondheid door het therapeutisch potentieel te benutten van de groene ruimten en de natuur, via de uitwerking van een 'welzijnsparcours'.

In de eerste fase van het project dat in 2015 van start ging, werden de behoeften bepaald, werd het parcours uitgetekend en werden de teksten van de infoborden geschreven. Doelstelling: in samenwerking met de dienst psychiatrie van het Erasmusziekenhuis een nieuw soort tracé ontwikkelen dat gericht is op meditatie en sofrologie, als aanvulling op de nieuwe inrichting van de vallei.

### Budgettaire middelen

22.000 €

### Resultaten

De tweede fase van het project omvatte het maken van downloadbare geluidsopnames, de grafische vormgeving en het illustreren van de infoborden alsook het bedrukken van de panelen.

Tegelijkertijd zullen er ook meerdere relatief geïsoleerde rustzones worden gecreëerd, die elk met een specifieke meditatieoefening overeenstemmen.

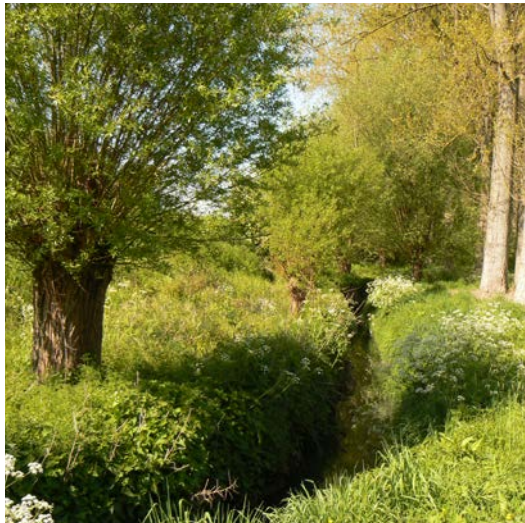
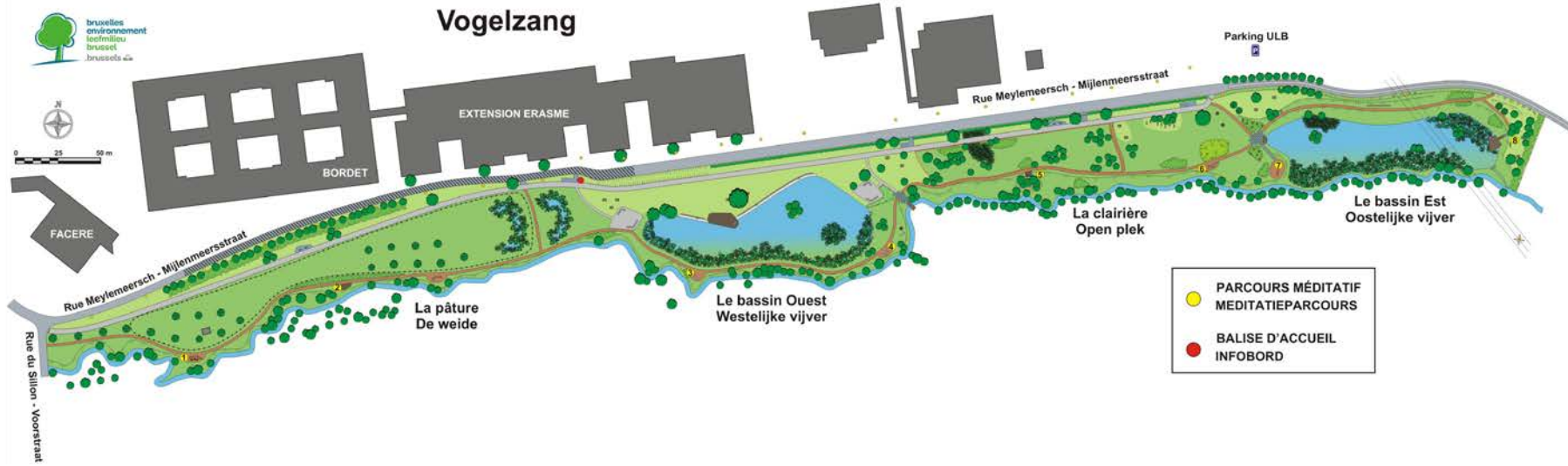
En intussen wordt de laatste hand gelegd aan de verschillende etappes van het meditatieparcours, dat in de lente van 2018 wordt ingehuldigd.

### Vooruitzichten

Na het openstellen van het parcours voor het publiek, zal er regelmatig onderhoud moeten plaatsvinden, zodat het functioneel en uitnodigend blijft.

Verder zal dit type parcours, dat nieuw is voor Brussel, moeten worden gepromoot. Wat dat betreft, zal een analyse van het bezoekersaantal en hun tevredenheid over het parcours uitwijzen of deze inrichting relevant is en of het opportuun is om soortgelijke trajecten elders in het Brussels Gewest te creëren.









bruxelles  
environnement  
leefmilieu  
brussel  
.brussels



bruxelles  
environnement  
leefmilieu  
brussel  
.brussels



bruxelles  
environnement  
leefmilieu  
brussel  
.brussels



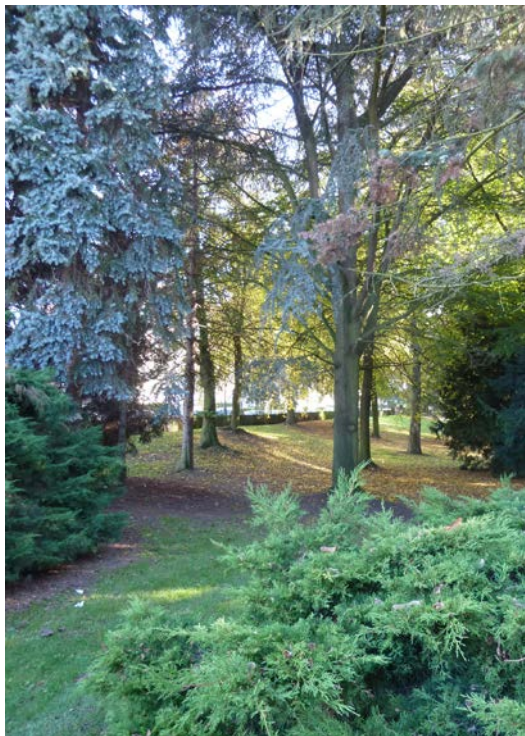
bruxelles  
environnement  
leefmilieu  
brussel  
.brussels



## DE OVERNAME VAN HET BEHEER VAN BEPAALDE GEMEENTEPARKEN

### Beschrijving van de uitdaging en doelen

Hoewel groene ruimten per definitie plaatsen voor ontspanning, vrijetijdsbesteding en ontmoeting zijn, kunnen uiteenlopende verwachtingen in sommige wijken het samenleven tussen bezoekers bemoeilijken. Daarnaast wordt er ook almaar meer schade vastgesteld aan de infrastructuur en het stadsmeubilair en dat kost niet alleen handenvol geld, maar het versterkt ook het onveiligheidsgevoel.



Vanuit een aanvankelijk meer 'politieele' functie gericht op ordehandhaving, veiligheid van personen en respect voor het openbaar erfgoed, zijn de parkwachters geleidelijk aan geëvolueerd naar de rol van wijkagent, bemiddelaar en soms zelfs animator. Zodoende heeft Leefmilieu Brussel in sommige moeilijkere zones de functie van parkwachter-animator ontwikkeld. Naast hun bewakingsopdracht hanteren zij een specifieke aanpak die vooral gericht is op de actieve ontwikkeling van interactie met de bezoekers: de parkwachters-animatores inventariseren de behoeften en wensen van de bezoekers en bieden hen animatieactiviteiten aan die hierop afgestemd zijn.

De parkwachters-animatores creëren een band tussen het Gewest en de inwoners. Ze nemen actief deel aan de wijkcoördinatievergaderingen en organiseren animatieactiviteiten in nauwe samenwerking met de verschillende buurtverenigingen (buurthuis, jeugdhuis, gemeentelijke opvoeders...).



De overname van gemeenteparken door Leefmilieu Brussel komt tegemoet aan de steeds talrijkere verzoeken vanwege de gemeenten die niet altijd over de nodige middelen beschikken om hun groene ruimten goed te beheren. Het doel van Leefmilieu Brussel is om er te zorgen voor een kwalitatief groenbeheer en de netheid in deze ruimten te garanderen. Wanneer Leefmilieu Brussel het beheer van gemeenteparken in kwetsbare gebieden overneemt, kan het hier bovendien een bewakingsopdracht uitwerken die tegemoetkomt aan de sociale realiteit, zodat de veiligheid en sfeer er kunnen worden verbeterd.





### Stand van zaken vóór 2017 en ingezette middelen

De overname van het gemeentelijke Marie-Josépark, het Albertpark, het Bospark en het park van Lijn 28 vloeit voort uit een regeerakkoord van juli 2016.

Om het beheer van de parken te kunnen overnemen, moet er vooraf een plaatsbeschrijving worden opgemaakt en moet er contact worden opgenomen met de betrokken actoren (gemeenten, Beliris, Brussel Stedelijke Ontwikkeling...), niet alleen om de doelstellingen en voornaamste beheerwijze te bepalen, maar ook met het oog op de nodige werken om de parken opnieuw in hun oorspronkelijke staat te herstellen of de infrastructuur te verbeteren.

Vervolgens moeten de bestekken worden opgemaakt en moeten de respectieve overheidsopdrachten worden uitgeschreven voor de uitvoering van deze infrastructuurwerken, voor het onderhoud van de parken (wanneer dit onderhoud aan een externe onderneming wordt toevertrouwd) en voor de aanwerving van het nodige personeel voor de bewaking, de animatieactiviteiten, de inrichting en het onderhoud van deze nieuwe parken.

En tot slot moeten de tussenkomsten worden gecoördineerd, niet alleen met de betrokken gemeenten (dat gebeurt door het ondertekenen van ad-hocovereenkomsten), maar ook binnen Leefmilieu Brussel om de kwesties te regelen die verband houden met de gebouwen, de infrastructuur, de logistiek en het personeel.

### Budgettaire middelen

2.300.000 € (overname van het beheer en versterking van de veiligheid van sommige parken die zich in een kwetsbaar gebied bevinden)

### Resultaten

Sinds 1 november heeft Leefmilieu Brussel het beheer van het Marie-Josépark, het Albertpark en het park van Lijn 28 in de gemeente Sint-Jans-Molenbeek in handen. En het Bospark in Anderlecht zal binnenkort volgen. Er werden ter zake afspraken gemaakt met de gemeenten en de respectieve overeenkomsten worden begin 2018 ondertekend.

Voor deze overname van het beheer werden er tal van verbintenissen aangegaan. De nadruk werd daarbij gelegd op de aanwerving van terreinpersoneel en in het bijzonder parkwachters. Daarmee krijgen de parken de nodige teams voor een onderhoud en bewaking aangepast aan de lokale context, waarmee een maximale aanwezigheid in de parken wordt verzekerd, alsook de nodige communicatie en een doeltreffend beheer in deze parken.

Deze overname van het beheer van gemeentelijke parken door het Gewest versterkt bovendien het netwerk van de gewestelijke parken. Op termijn zal zo de coherentie van de infrastructuur kunnen worden verbeterd en zullen er schaalvoordelen kunnen worden



gerealiseerd. Verder zal het de realisatie van projecten van gewestelijke omvang vergemakkelijken, zoals de Groene wandeling, het groene en het blauwe netwerk, het speelnetwerk of de ontwikkeling van sportactiviteiten in de parken.

### Vooruitzichten

De overname van het beheer van gemeenteparken zal ook in 2018 en 2019 worden voortgezet; zo belastte een tweede regeerakkoord van juli 2017 Leefmilieu Brussel met de overname van het beheer van vier nieuwe parken: het Gouddalpark, het Goede Herderpark, het Sauvagèrepark en het Tercoignepark. Deze overname zal tegen eind 2018 een feit zijn.

En tot slot, om verder te gaan op de ingeslagen weg, zal er een voorstel voor de overname van gemeenteparken voor 2018-2019 worden uitgewerkt en aan de regering worden bezorgd.









## AUTONET 3.0: EEN INNOVATIEF EN ALLESOMVATTEND BEGELEIDINGS- EN INFORMATIESYSTEEM

### Beschrijving van de uitdaging en doelen

Er zijn zoveel milieuthema's en zoveel voorzieningen, werkplaatsen, ondernemingen en andere inrichtingen die aan een milieuvergunning onderworpen zijn, dat er enorm veel informatie nodig is, die erg moeilijk te systematiseren valt.

De coherentie van de beslissingen van de administratie en de consistentie in de dagelijkse werking kunnen echter onmogelijk worden gewaarborgd zonder een erg krachtig instrument om alle door Leefmilieu Brussel verworven en opgebouwde technische en juridische kennis up-to-date te houden en gemakkelijk toegankelijk te maken. Dit hulpmiddel dat werd gecreëerd is een online toepassing en heet Autonet.

Op basis van een dynamische presentatie van de verschillende thema's die in de vergunningen aan bod komen, kunnen de gebruikers de nodige documenten opzoeken aan de hand van meerdere criteria, combinaties van categorieën en sleutelwoorden.

De documentatie werd opgesteld en wordt up-to-date gehouden door de technisch medewerkers van Leefmilieu Brussel in functie van hun expertisedomein. Ze wordt dagelijks zowel intern geraadpleegd als door de verschillende instanties die bij de vergunningen tussenkomen: de gemeentebesturen, de DBDMH, enz.

In 2017 vond er een belangrijke 'reorganisatie' van Autonet plaats. Dit om:

- de interface voor de presentatie van de documenten te moderniseren;
- de combinatie van meerdere categorieën mogelijk te maken voor complexe opzoeken eigen aan elk gebruikersprofiel;
- het beheer van de documenten naar het Alfresco-platform (contentmanagementsysteem) over te hevelen, dat geavanceerde bewerkingsmogelijkheden biedt evenals de integratie van herlezings- en goedkeuringsprocessen;
- over een flexibeler en uitgebreider categoriebeheer te beschikken.

### Wettelijke en hiermee gelijkgestelde gegevens

- Het Brussels plan voor administratieve vereenvoudiging 2015-2020





### Stand van zaken vóór 2017 en ingezette middelen

Vóór de update was de Autonet-toepassing al in gebruik sinds 2010.

De toepassing had echter twee grote beperkingen:

- de raadplegingsinterface was zodanig gebouwd dat het onmogelijk was geworden om de documentencategorieboom nog verder uit te breiden en dat er ook geen categorieën gecombineerd konden worden, zoals een stap van een algemene procedure en een specifiek thema;
- de beheerinterface maakte dat de documentbeheerders omslachtige procedures moesten volgen, zowel voor de bewerking (systematische download/upload) als voor de goedkeuring (starre processen in één enkele richting).

Door de technologische evolutie en de terbeschikkingstelling van Alfresco voor het beheer van documenten, werd al snel het idee geopperd om werk te maken van een nieuwe versie van Autonet.

De ontwikkeling hiervan ging in 2014 van start en was in 2017 voltooid met de ingebruikname van Autonet 3.0, de opleiding van de gebruikers en de uitrol, waar nodig, van correcties en verbeteringen naar aanleiding van de feedback van deze laatste.

### Budgettaire middelen

60.000 €

### Resultaten

Autonet is intussen in gebruik en is 100% functioneel:

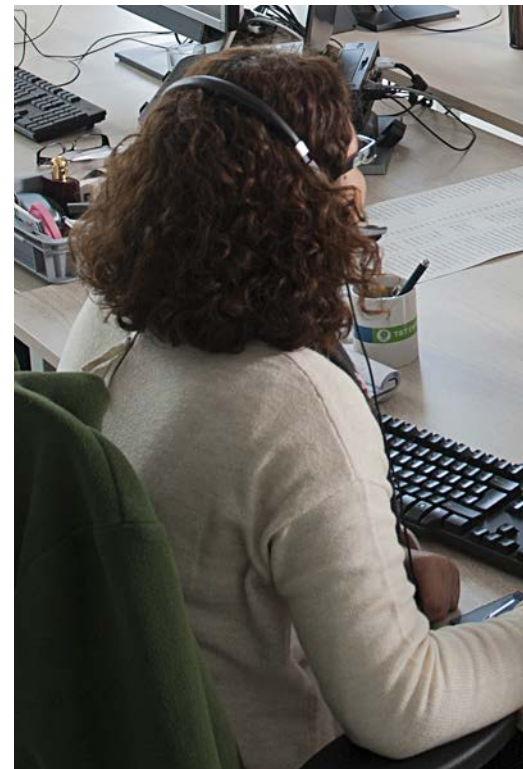
- de gebruikers waren erg positief over de nieuwe interface;
- de nieuwe categorieën worden stilaan ook gebruikt om op basis van een combinatie van categorieën opzoekingen te doen;
- de migratie naar het Alfresco-platform maakte een grotere transparantie mogelijk van alle documenten die op Autonet gepubliceerd zijn, de updatebehoeften en de werkverdeling onder de categorieverantwoordelijken.

### Vooruitzichten

Vanuit technisch oogpunt zijn er nog twee verbeteringen voorzien:

- de automatisering van het verbindingsproces, zodat de personeelsleden van Leefmilieu Brussel geen wachtwoord meer moeten ingeven;
- de synchronisatie van de lijst van ingedeelde inrichtingen met die van het NOVA-platform dat voor het beheer van stedenbouwkundige en milieuprocedures bestemd is.

Op middellange termijn zal Autonet tot slot ook op inhoudelijk vlak evolueren: dankzij het nieuwe categorie-systeem zal met name alle procedurele en technische documentatie over de milieuvergunningen opgeslagen kunnen worden.









## DE BRUSSELSE LEZ: LANCERING VAN EEN INNOVATIEF PARTNERSCHAP TUSSEN MEERDERE BRUSSELSE ACTOREN

### Beschrijving van de uitdaging en doelen

In juni 2016, bij de goedkeuring van het Lucht-Klimaat-Energieplan, besliste de Brusselse regering om vanaf 01/01/2018 een permanente lage-emissiezone (LEZ – 'Low Emission Zone') in te voeren op het hele gewestelijke grondgebied. Op basis van de euronorm en de brandstof van het voertuig, moeten auto's, (mini)bussen en bedrijfsvoertuigen aan bepaalde criteria voldoen om in het Brussels Gewest te mogen blijven rijden. Zo zullen in 2018 bijvoorbeeld dieselwagens die aan de euronorm 1/0 voldoen, niet langer in het Gewest mogen rondrijden. Het gaat hier om voertuigen die ouder zijn dan 22 jaar. De controle zal gebeuren aan de hand van nummerplaatherkenningscamera's die door het CIBG geïnstalleerd en aangesloten zullen worden op het gewestelijke video-bewakingsplatform.

Het doel van deze maatregel is om bij te dragen tot een verbetering van de luchtkwaliteit in het Brussels Gewest, en dat ter verbetering van de gezondheid van de inwoners en bezoekers van het Gewest. Er wordt namelijk gezorgd voor een verbetering van de milieuprestaties van het wagenpark dat in het Brussels Gewest rondrijdt. Verder is het eveneens de bedoeling om zo snel mogelijk de Europese luchtkwaliteitsnormen na te leven.

### Wettelijke en hiermee gelijkgestelde gegevens

- De ordonnantie van 07/12/2017 tot wijziging van de ordonnantie van 2 mei 2013 houdende het Brusselse Wetboek van Lucht, Klimaat en Energiebeheersing
- Het koninklijk besluit van 21/07/2014 betreffende het signaleren van lage-emissiezones
- Het besluit van de Brusselse Hoofdstedelijke Regering van 25/01/2018 betreffende het instellen van een lage-emissiezone

### Stand van zaken vóór 2017 en ingezette middelen

Sinds juni 2016 heeft Leefmilieu Brussel volop ingezet op de oprichting van een taskforce met Brussel Fiscaliteit, Brussel Mobiliteit, het CIBG en Brussel Preventie en Veiligheid. Gezien de bijzonder ambitieuze doelstellingen is deze taskforce samengesteld uit de algemeen directeurs van deze 5 besturen onder leiding van Leefmilieu Brussel.

In zeer nauwe samenwerking werden er door deze administraties studies verricht naar de operationalisering van de LEZ, waarvan de conclusies in de loop van het eerste semester van 2017 aan de Regering werden voorgesteld. Daarnaast heeft Leefmilieu Brussel ook de operationele uitrol van de LEZ voorbereid op het vlak van communicatie, met betrekking tot het juridische luik en qua begeleidingsmaatregelen.

### Budgettaire middelen

955.000 € voor de creatie van communicatietools, de aankoop van mediaruimte en de uitvoering van de studie naar de begeleidingsmaatregelen.





### Resultaten

- In 2017 is de LEZ-taskforce 14 keer samengekomen.
- Het uitvoeren van een studie naar de begeleidingsmaatregelen van de LEZ als onderdeel van de operationaliseringsstudie.
- Wijziging van de ordonnantie van 2 mei 2013 houdende het Brussels Wetboek van Lucht, Klimaat en Energiebeheersing (BWLKE) en uitwerking van een ontwerp van uitvoeringsbesluit.
- Het bepalen van een communicatiestrategie en het oprichten van verschillende communicatiepartnerschappen met de betrokken actoren.
- Beheer van de website **www.lez.brussels** en van vragen van de bevolking.

- Analyse van de verschillende mogelijkheden om de Brussel'Air-premie te herzien teneinde het alternatieve mobiliteitsaanbod sterker in de premie te kunnen integreren, opdat deze als een echte begeleidingsmaatregel van de LEZ zou kunnen fungeren.
- Implementatie van een samenwerking met Brussel Economie en Werkgelegenheid om kleine Brusselse bedrijven te helpen hun wagenpark aan te passen in het kader van het voorstel tot herziening van de kmo-premies.
- Actualisering van de impact van de LEZ op de luchtkwaliteit.

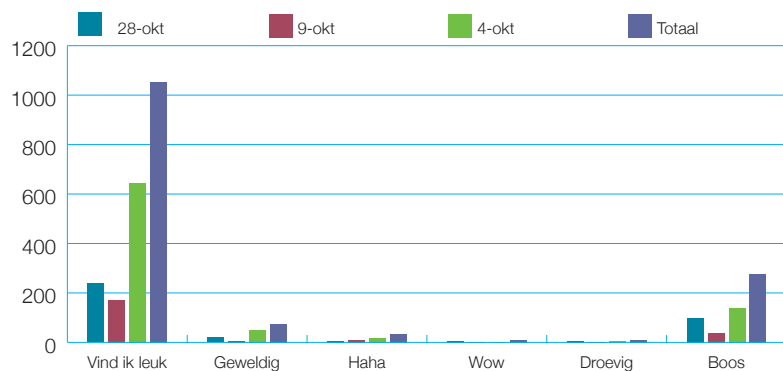
Voorts dient hierbij opgemerkt dat, om de synergieën tussen verschillende gewestelijke projecten te optimaliseren, Brussel Mobiliteit en Brussel Fiscaliteit een volumemeting hebben verricht op basis van de modellen van Leefmilieu Brussel, waarmee het betrokken aantal voertuigen kon worden bepaald en zodoende ook de verwachte gegevensstromen.

En tot slot werd er een nationale en internationale informatiecampagne gelanceerd, die van 2 oktober tot eind december 2017 liep (radioboodschappen, online pre-roll video's, geanimeerde beelden op sociale netwerken, elektronische nieuwsbrieven en de verspreiding van meer dan 22.000 folders en 424 affiches). Gedurende deze periode heeft het callcenter van Leefmilieu Brussel 481 e-mails beantwoord en 411 telefonische oproepen en 2 bezoekers ontvangen in 3 maanden tijd.

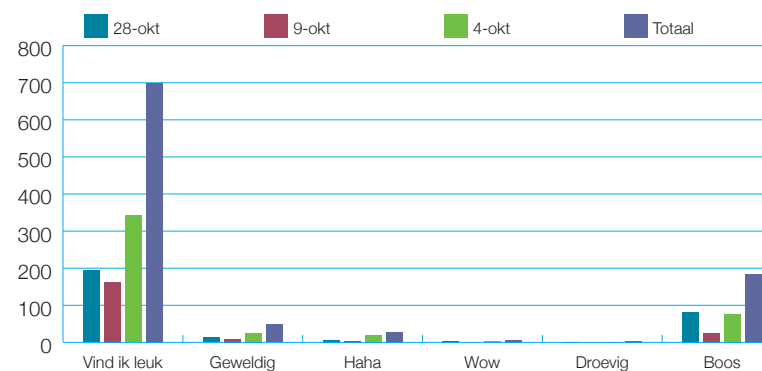
De website [www.lez.brussels](http://www.lez.brussels) werd ook meer dan 200.000 keer bezocht.

De Facebook-campagne was goed voor honderdduizenden views met veel meer positieve dan negatieve reacties.

FACEBOOK-POST IN HET FR – tussen 835.000 en 1.500.000 views



FACEBOOK-POST IN HET NL – tussen 1 en 2 miljoen views per post













## VERSTERKT GELUID: EEN INNOVATIEVE EN ORIGINELE WETGEVING OM TE FEESTEN ZONDER HET GEHOOR SCHADE TE BEROKKENEN

### Beschrijving van de uitdaging en doelen

Het is niet eenvoudig om de nachtrust van omwonenden, de volksgezondheid en de organisatie van festiviteiten met elkaar te verzoenen. Dat neemt echter niet weg dat het culturele leven, vrijetijdsactiviteiten, sportactiviteiten en zelfs het nachtleven onontbeerlijk zijn voor het sociale leven en het toerisme van een stad. Bekommerd om het behoud van deze activiteiten die integraal deel uitmaken van zijn DNA, past het Brussels Gewest zich voortaan aan deze nieuwe gewoonten aan en voorziet daarbij specifieke regels voor de verspreiding van versterkt geluid in voor het publiek toegankelijke etablissementen.

Het nieuwe besluit tot vaststelling van de voorwaarden voor het verspreiden van versterkt geluid in voor het publiek toegankelijke inrichtingen, dat door de Regering in januari 2017 werd goedgekeurd, heeft als voornaamste doel de bevolking te beschermen tegen de gehoorschade die zwaar versterkt geluid kan veroorzaken, zonder daarom de creativiteit van artiesten te beknotten. Het biedt uitbaters die versterkt geluid verspreiden een duidelijker werkkader en maakt het mogelijk om iedereen beter bewust te maken, te informeren en te sensibiliseren rond de gezondheidsrisico's van intense of lange blootstelling aan versterkt geluid.

Met dit doel voor ogen legt deze nieuwe wetgeving 3 categorieën van geluidsniveaus vast, die voor de hoogste niveaus gepaard gaan met sensibiliserings- en communicatievoorwaarden naar het publiek toe. Voorts zijn etablissementen die versterkte muziek verspreiden tussen middernacht en 07.00 uur onderworpen aan een milieuaangifte, ongeacht de categorie waarin ze zich bevinden.



### Wettelijke en hiermee gelijkgestelde gegevens

In het Brussels Gewest werd de verspreiding van versterkte muziek gereguleerd door een koninklijk besluit van 1977. In de praktijk werd deze wetgeving, die als een van de oudste en strengste van Europa gold, niet langer nageleefd, zowel omwille van een gebrekkige kennis van de respectieve voorschriften als door het feit dat deze niet langer aangepast waren aan de muziek van vandaag.

Voorschrift 31 van het Geluidsplan, dat op 2 april 2009 door de Regering werd goedgekeurd, voorzag uitdrukkelijk in de goedkeuring van een nieuw besluit met invoering van een preventieve aanpak en een progressief vergunningssysteem.





### Stand van zaken vóór 2017 en ingezette middelen

De statistieken tonen aan dat de meeste klachten over geluidshinder gaan over plaatsen waar er versterkte muziek wordt verspreid. Dit betreft zowel muziek in etablissementen als in de openlucht. Bovendien zijn door de evolutie van de culturele gewoontes de geluidsniveaus in de loop der jaren gestegen (+ 40 dB op 40 jaar tijd).

Al in 2012 eisten de verschillende actoren uit de gezondheidssector en de podiumkunsten tijdens de Week van de Klank dat er dringend werk gemaakt zou worden van een nieuwe reglementering in Brussel. En ook de gemeenten die het meeste met deze problematiek werden geconfronteerd, vroegen om de goedkeuring van deze nieuwe wetgeving.

Concreet werkte Leefmilieu Brussel vanaf 2011, na enkele eerste denkoefeningen waarmee in 2006 werd begonnen, een voorontwerp van besluit uit en werd er tegelijkertijd een meetcampagne in de Brusselse etablissementen uitgerold, terwijl ook de wetgeving in het buitenland en in het Vlaams Gewest onder de loep werd genomen.

De diverse sectoren werden vervolgens in 2013 en 2014 via rondetafelgesprekken geraadpleegd en soortgelijke gesprekken werden ook in 2015 gevoerd met elke belanghebbende partij (medici, podiumkunstenaars en specialisten in zaalakoestiek). Tegelijkertijd werden er twee communicatiecampagnes gelanceerd in de vorm van artistieke sensibiliseringsacties in de horecabuurtten (de Gentlemen Nachtraven).

Het ontwerp van besluit werd in februari 2016 in eerste lezing goedgekeurd. Vervolgens werd het voorgelegd aan de Raad voor het Leefmilieu en de Economische en Sociale Raad, alvorens het voorwerp uit te maken van een juridische en economische expertise, in het bijzonder voor wat de regels met betrekking tot de invoering ervan betrof. Er werden ook informatiesessies georganiseerd, met name in het kader van de Week van de Klank. Daarop werd het ontwerp in oktober 2016 in tweede lezing goedgekeurd en voorgelegd aan de Raad van State. En in januari 2017 volgde dan ten slotte de definitieve goedkeuring door de Regering.

### Budgettaire middelen

325.000 € (met name 200.000 € subsidies voor de gemeenten, 120.000 € besteed aan de communicatiecampagne waaronder, meer bepaald, de aankoop van mediaruimte, 5.000 € voor de organisatie van informatie-/opleidingssessies).



## Resultaten

Afgezien van de goedkeuring van het besluit, stond het jaar 2017 voornamelijk in het teken van de concretisering van de begeleidingsmaatregelen, bestemd om enerzijds het wetgevend kader beter af te bakenen en om anderzijds de uitbaters van etablissementen te helpen hun verplichtingen na te komen en de administraties belast met de toepassing van de wetgeving te ondersteunen.

Zodoende werden er informatiesessies georganiseerd voor professionals uit de sector en voor administratief medewerkers belast met de controles. Verder werden er nog andere acties ondernomen, zoals de publicatie van een **Gids voor organisatoren van evenementen en uitbaters van etablissementen**, het online zetten van specifieke webpagina's en de organisatie van een seminarie over het akoestisch ontwerp van zalen waar versterkt geluid wordt verspreid (in het kader van de opleidingen rond 'duurzame gebouwen').

Voor uitbaters die zich met specifiek monitoringmateriaal moeten uitrusten (voor weergave of registratie van geluidsniveaus), werd er een aankoopvergelijker ter beschikking gesteld voor het materiaal dat in de handel beschikbaar is en dat aan de gestelde eisen voldoet, evenals stickers met daarop de vereiste informatiepictogrammen.

Om de gemeentelijke zalen en activiteiten met de nodige apparatuur uit te rusten, en om het ter beschikking stellen van materiaal onder bepaalde voorwaarden aan verenigingen of jeugdhuizen te bevorderen, werd er een subsidie toegekend en een aankoopcentrale ingevoerd. Daarnaast werd er ook een subsidie toe-

gekend voor de organisatie van de Week van de Klank 2017 en de invoering van een label '90 dB Concert'.

In het kader van de ontwikkeling van *Brussels Smart City* is voorzien dat etablissementen eveneens de mogelijkheid zouden krijgen om hun geluidsniveauegevens naar een online platform door te sturen.

En tot slot werd er op 27 november 2017 een ministerieel besluit goedgekeurd tot bepaling van de toepassingsmodaliteiten van het besluit van de Regering.

## Vooruitzichten

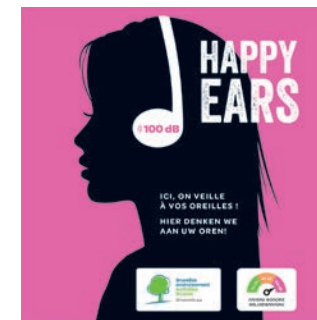
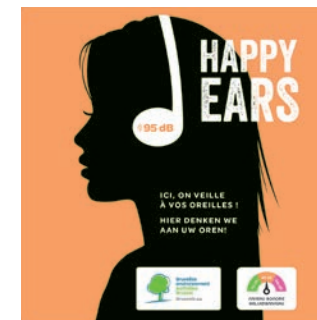
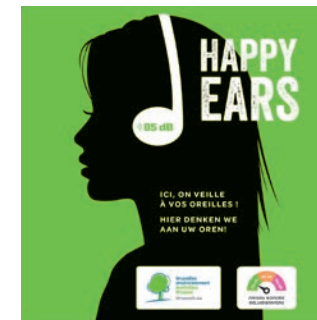
Op het moment dat het besluit 'versterkt geluid' in werking treedt, zijnde 21 februari 2018, zal er een informatiecampagne voor het grote publiek worden georganiseerd.

Op de beoogde locaties zullen er flyers en sensibiliseringsaffiches worden verspreid en er zullen radio-, bioscoop- en online spots worden gelanceerd. Daarnaast zijn ook nog een persconferentie en een bezoek aan bepaalde feestlocaties gepland. Andere sensibiliseringsacties worden intussen nog volop onderzocht, zoals de organisatie van een *Silent Night* of een heruitgave van de Gentlemen Nachtraven.

Ook de aankoop van reusachtige beeldschermen en registratietoestellen voor de activiteiten in de parken van Leefmilieu Brussel is voorzien. De aankoopcentrale voor de gemeentes zal worden geconcretiseerd en er zullen nieuwe opleidingssessies worden georganiseerd.

En tot slot zal er een overheidsopdracht worden uitgeschreven voor de organisatie van de opleiding tot

geluidsreferent die belast zal worden met het begeleiden van etablissementen die muziek tot 100 dB(A) willen verspreiden. Een andere overheidsopdracht zal de gemeenten helpen bij het uitvoeren van controles op het terrein.









## EPB-CERTIFICERING VAN DE WONINGEN: HERVORMING VAN DE HULPMIDDELEN

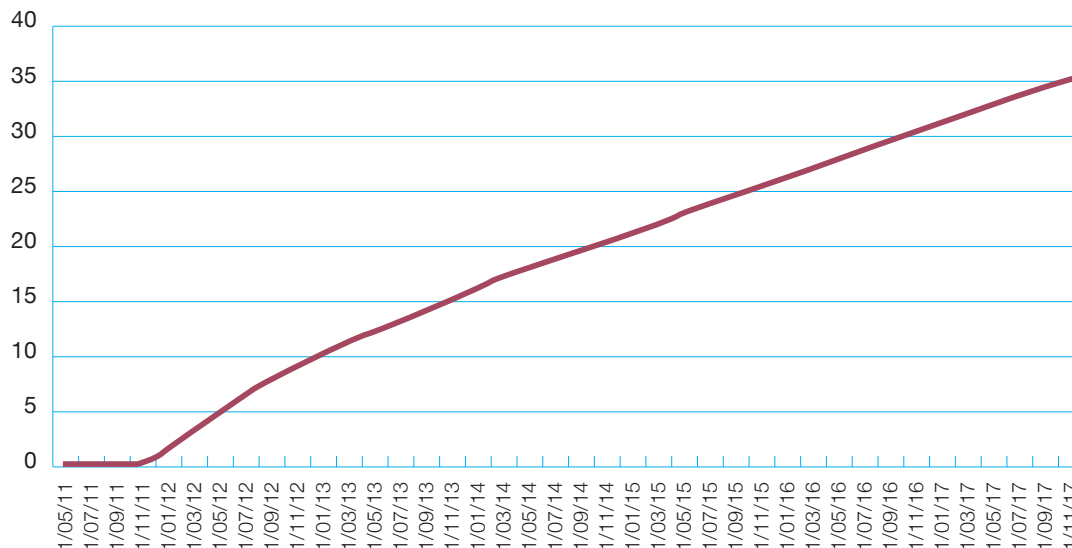
### Beschrijving van de uitdaging en doelen

Dankzij de EPB-certificaten kunnen kopers en huurders kiezen voor energiezuinige woningen: ze bieden een objectieve basis om de energieprestatie van gebouwen te vergelijken. Voorts zet dit certificaat eigenaars ertoe aan om werken uit te voeren om de energieprestaties van hun panden te verbeteren en deze comfortabeler te maken. En het maakt hen ten slotte ook duidelijk welke werken als eerste moeten worden uitgevoerd.

Nu het EPB-certificaat vijf jaar bestaat, werd er een hervorming aangevat om de kwaliteit en de betrouwbaarheid van de certificaten te verbeteren. De bedoeling is om de certificateurs te professionaliseren door het organiseren van een gecentraliseerd examen waarvoor alle certificateurs moeten slagen om hun erkenning te behouden. Verder wil deze hervorming ook de begrijpelijkheid van het certificaat verbeteren.



Evolutie van het percentage gecertificeerde woningen in het BHG (bestaande gebouwen en nieuwbouw)



### Wettelijke en hiermee gelijkgestelde gegevens

De EPB-certificering vloeit voort uit de Europese richtlijn 2010/31/EU. Deze richtlijn werd omgezet in Brussels recht door de Ordonnantie van 2 mei 2013 houdende het Brussels Wetboek van Lucht, Klimaat en Energiebeheersing.

Verschillende besluiten van de Regering die tussen 2011 en 2016 werden goedgekeurd, organiseren de praktische toepassing van deze verplichting in het Brussels Gewest.

### Stand van zaken vóór 2017 en ingezette middelen

Er werd een onafhankelijk kwaliteitscontroleorgaan gemachtigd om de kwaliteitsproblemen met het residentiële EPB-certificaat te identificeren, te objectiveren en te kwantificeren.

Aan de hand van de resultaten van deze audit konden de wijzigingen worden bepaald die aan de reglementering en de bestaande hulpmiddelen moesten worden aangebracht om de kwaliteit van de certificaten nog te verbeteren.

### Budgettaire middelen

770.000 € voor de realisatie van een gecentraliseerd examen en de ontwikkeling van nieuwe informatietools voor de certificateurs.



## Resultaten

Alle nodige wijzigingen werden opgenomen in een grote hervorming van de EPB-certificering die in 2017 werd goedgekeurd. Deze hervorming benut de ervaring die sinds de inwerkingtreding van het EPB-certificaat in 2011 werd vergaard, en houdt ook rekening met de nieuwste bouwtechnieken. Concreet omvat ze de volgende elementen:

- de organisatie van een bijscholing voor alle certificateurs, met de nadruk op nieuwe elementen alsook op vaak voorkomende problemen en goede praktijken;
- de organisatie van een praktische opleiding op het terrein;
- de versterking van de technische en pedagogische competenties en de ervaring die van de opleiders worden verwacht;
- de invoering van een gecentraliseerd examen voor nieuwe certificateurs alsook voor reeds erkende certificateurs. Dit examen zal moeten worden georganiseerd door een orgaan dat onafhankelijk is van de opleidingscentra;
- het ter beschikking stellen van nieuwe software voor de uitgifte van EPB-certificaten zodat de certificateur zijn werk beter kan opvolgen en meer geïntegreerd kan beheren, en zodat er vereenvoudigde controlemechanismen zijn voor de administratie;
- het ter beschikking stellen van een nieuw protocol dat de certificateur moet volgen (document dat de methodologie beschrijft die in het Brussels Hoofdstedelijk Gewest (BHG) wordt gebruikt) om een energieprestatiecertificaat op te maken;

- de actualisering van de wetgeving, met inbegrip van de goedkeuring van een nieuw type EPB-certificaat, dat vollediger en beter leesbaar is en waarin ook een schatting van de energiewinst voor elke aanbeveling opgenomen is.



## Vooruitzichten

De gecentraliseerde examens zullen in juni 2018 aflopen. Vervolgens zal moeten worden nagegaan of het aantal nog erkende certificateurs die geslaagd zijn voor het examen, in overeenstemming is met de marktvraag.

De onlangs ontwikkelde informaticatools zullen verder worden verbeterd en met name de Front en Back Office, die zorgen voor een vlot en volledig beheer van de certificaten door elke actor van het systeem, zullen daarbij verder worden uitgebouwd om ook voor andere EPB-domeinen te kunnen worden ingezet.

In de tweede helft van 2018 zal Leefmilieu Brussel ten slotte een communicatiecampagne voor het grote publiek uitwerken om de verbeteringen aan het certificeringssysteem op de voorgrond te plaatsen en de nieuwe online tool te promoten, waarmee iedereen de informatie in verband met de EPB-certificaten kan visualiseren.









## 'MMG': EEN BELGISCHE TOOL VOOR HET EVALUEREN VAN DE MILIEU-IMPACT VAN DE BOUWMATERIALEN DIE IN DE BOUWSECTOR WORDEN GEBRUIKT

### Beschrijving van de uitdaging en doelen

Gebouwen verbruiken niet alleen energie in de gebruiksfase. Ook bij het bouwen of renoveren ervan verbruiken ze aanzienlijke hoeveelheden grondstoffen en energie. Verder vormen ze eveneens een grote bron van bouw- en afbraakafval.

Teneinde de ontwikkeling van de groene economie op het vlak van duurzame gebouwen en energie te ondersteunen, werkt Leefmilieu Brussel sinds 2012



samen met het federale niveau en de twee andere gewesten aan de ontwikkeling van een gemeenschappelijk hulpmiddel voor de evaluatie van de milieuprestatie van bouwmaterialen. Deze voor architecten bestemde methode ligt in de lijn van de Europese normen ter zake en is aangepast aan de gewestelijke EPB-wetgevingen.

Dankzij het MMG-project (Milieugerelateerde Materiaalprestatie van Gebouwelementen) en de bijhorende tool, kunnen architecten de milieuprestaties van de verschillende componenten van een gebouw (vloer, dak, muren...) evalueren en vergelijken. Dit helpt hen bij de materiaalkeuze, want ze kunnen zich baseren op de gevolgen doorheen de levenscyclus, vanaf de ontginning van de materialen tot aan de sloop van de gebouwen, met alle tussenfasen van productie, montage, onderhoud en renovatie. De eerste versie van de tool zal begin 2018 via een webinterface toegankelijk zijn.

### Wettelijke en hiermee gelijkgestelde gegevens

Dit intergewestelijke project werd volledig op vrijwillige basis ontwikkeld, maar steelt op Europese normen die door het Europees Comité voor Normalisatie (CEN) werden vastgesteld, meer bepaald door het technisch comité belast met de duurzaamheid van bouwwerken. Samen met de evaluatie van de energieprestatie van gebouwen die door de gewestelijke EPB-wetgevingen wordt opgelegd, kan dankzij dit project het energieverbruik doorheen de levenscyclus van gebouwen worden verminderd.

### Stand van zaken vóór 2017 en ingezette middelen

Het project werd in 2 grote fasen uitgewerkt:

1. van 2011 tot 2013: bepalen van de methode voor de evaluatie van de milieuprestatie, ontwikkeling van het 'berekenningsmodel' en modellering van de 115 eerste varianten van bouwelementen: muur, vloerplaat, dak...;
2. van 2013 tot 2016: ontwikkeling van het hulpmiddel voor de evaluatie van de milieuprestatie, niet alleen op basis van wat er voorafgaandelijk in andere landen werd ontwikkeld, maar ook en vooral op basis van de behoeften van de Belgische gebruikers, met name in het licht van de werking van de sector en de verenigbaarheid met andere software die door de professionals werd gebruikt.



Van de projecten die in 2017 (door de drie gewesten en het federale niveau) werden gelanceerd, heeft het Brussels Hoofdstedelijk Gewest de volgende projecten gecoördineerd:

1. de afwerking van de consultancystudie over renovatie, hergebruik en het omkeerbare ontwerp van gebouwen;
2. de opvolging van een consultancyopdracht voor de op puntstelling van tests om de resultaten van de toepassing te kunnen vergelijken met de resultaten uit het 'wetenschappelijk basismodel';
3. de begeleiding van een consultancyopdracht om de tool te verbeteren en zo de stappen voor de modellering van een gebouw door de gebruikers te vereenvoudigen en ervoor te zorgen dat de tool verenigbaar is met de modelleringstools 3D of BIM (*Building Information Modeling*).

Leefmilieu Brussel was daarnaast erg actief in de opvolging van andere overheidsopdrachten die enerzijds door het OVAM (voor het Vlaams Gewest) en anderzijds door het Département du Développement durable (voor het Waals Gewest) werden gelanceerd.

### Budgettaire middelen

80.000 € toegekend door het Brussels Hoofdstedelijk Gewest (wetende dat het om een door de 3 gewesten beheerd en gezamenlijk gefinancierd project gaat)

### Resultaten

In 2017 kon op de volgende vlakken vooruitgang worden geboekt:

- de lancering van de federale databank voor milieu-productverklaringen;

- de creatie van een renovatiemodule waarmee gebruikers de milieu-impact van hun tussenkomsten kunnen evalueren en bijvoorbeeld de ecologische meerwaarde van een renovatie met die van een nieuwbouw kunnen vergelijken;
- de intensifiëring van de samenwerking met de EPB-teams van de twee andere gewesten;
- de start van de denkoefening over de BIM-tool (*Buildings Information Management*) die de overdracht van gegevens tussen de verschillende bestaande ontwerptools zal vereenvoudigen, zodat dezelfde informatie niet meerdere keren moet worden ingevoerd;
- de raadpleging van de actoren van de sector (consortium, andere onderzoekers of dienstverleners die voor het project werken...) over de gebruiksvriendelijkheid van de tool. Dankzij deze raadpleging konden er verbeteringen worden geïdentificeerd, waarmee het invoerwerk kon worden vereenvoudigd.

### Vooruitzichten

In 2018 zal de tool ter beschikking worden gesteld van het publiek. De eerste versie zal officieel onthuld worden door de 3 gewesten tijdens de editie 2018 van de vakbeurs Batibouw onder de naam **TOTEM** ('**TO**ol for the **T**otal **E**nvironmental impact of **M**aterials').

De lancering zal gepaard gaan met een communicatiecampagne, de invoering van een begeleidingsdienst en de organisatie van opleidingen.







## WE TEKENEN EEN ANDERE TOEKOMST UIT VOOR HET KLIMAAT: EEN OVERKOEPELENDE COMMUNICATIECAMPAGNE VOOR DE VERSCHILLENDE ENERGIETHEMA'S

### Beschrijving van de uitdaging en doelen

De laatste jaren werd de Europese wetgeving inzake energieprestatie en de strijd tegen de klimaatverandering sterk aangevuld. Om hieraan te voldoen, werden er tal van diensten ter beschikking gesteld van de burgers en de Brusselse bedrijven.

Al deze ontwikkelingen gingen gepaard met eigen communicatiecampagnes, in het bijzonder voor wat betreft de lancering van het EPB-certificaat, de EPB-verwarmingsreglementering, de energiepremies, de groene lening en het Energiehuis (dat intussen omgedoopt werd tot Homegrade na de fusie met de Stadswinkel).

In 2017 heeft Leefmilieu Brussel een globale (overkoepelende) campagne gelanceerd om de link te leggen tussen deze instrumenten en om de gewestelijke aanpak van de strijd tegen de klimaatverandering beter toe te lichten voor wat betreft het energiebeleid. Deze campagne was gebaseerd op een gezamenlijk creatief concept om het gewenste verbindende effect te bereiken onder de noemer 'We tekenen een andere toekomst uit voor het klimaat'. De campagne werd geïllustreerd met kindertekeningen van lagereschoolkinderen die voor de gelegenheid uitleg hadden gekregen over de uitdagingen op het vlak van energie en klimaat.

### Wettelijke en hiermee gelijkgestelde gegevens

De door het Klimaatfonds gefinancierde campagne diende ter ondersteuning van de acties die in het kader van dit Fonds werden ondernomen.

### Stand van zaken vóór 2017 en ingezette middelen

De laatste jaren werden er regelmatig communicatiecampagnes gevoerd om te communiceren over de financiële stimuli, de diensten en de wettelijke verplichtingen in verband met energie en de energieprestatie van gebouwen. Zo waren er in 2016 campagnes over de energiepremies, de groene lening, het EPB-certificaat en het onderhoud van verwarmingsketels, die voornamelijk uit affiches en radioboodschappen bestonden.

Elk van deze campagnes droeg een andere boodschap uit en werd door verschillend beeldmateriaal ondersteund. De link tussen de acties en hun gevolgen voor het klimaat was dus niet altijd expliciet. Verder was het omwille van de geringe bedragen die aan elke campagne werden toegekend, niet mogelijk om ook een televisieboodschap of een filmpje voor in de bioscoop te maken.



De overkoepelende campagne die in 2017 werd gelanceerd, beschikte daarentegen over grotere budgetten. Bovendien was er een duidelijke rode draad tussen de verschillende acties rond energie, duurzame gebouwen en klimaat door middel van een terugkerende gezamenlijke visuele lijn, slogan en logo.

Het concept van de campagne, gebaseerd op tekeningen van scholieren, betrok bovendien een jong publiek bij de hele opzet, dat verantwoordelijk zal zijn voor de klimatologische toekomst van het Gewest.

### Budgettaire middelen

500.000 € voor de verspreiding van radioboodschappen en filmpjes op televisie en in bioscoopzalen. Daarbovenop kwamen dan nog de beelden die in de metro, aan de haltes van het openbaar vervoer en op sociale media te zien waren, alsook via een webpagina gewijd aan de campagne.





## Resultaten

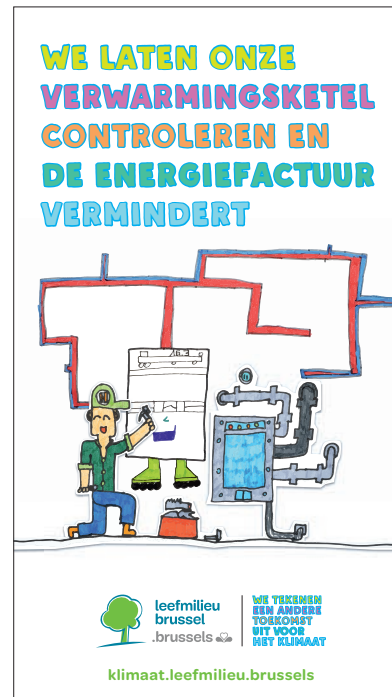
De campagne herhaalde de verplichtingen inzake energieprestatie van gebouwen (EPB-certificering, verwarmingsonderhoud...) en promootte tegelijkertijd de hieraan gekoppelde gewestelijke steunmaatregelen (energiepremies, groene lening).

Na zes maanden campagne beschikken we, afgezien van de informatie over hoeveel mensen de radio-, tv- en bioscoopspots te horen en te zien kregen, eveneens over enkele gegevens omtrent de impact van de campagne:

- de Facebook-pagina [www.facebook.com/Climatete.brussels](http://www.facebook.com/Climatete.brussels) werd door meer dan 1.000 personen geliket en er worden wekelijks nieuwe berichten gepost; ze wordt maandelijks geraadpleegd door 8.000 à 9.000 personen;
- de webpagina [www.leefmilieu.brussels/content/klimaat](http://www.leefmilieu.brussels/content/klimaat) werd meer dan 9.000 keer bezocht;
- de online verspreide videofilmjes werden meer dan een miljoen keer bekeken. En die views gingen voor het merendeel gepaard met een bezoek aan de referentiesite.

## Vooruitzichten

Dankzij de door het Klimaatfonds ter beschikking gestelde middelen, zijn er voor de toekomst nieuwe promotiefilmjes en radioboodschappen gepland: promotie van de diensten van Homegrade, van fotovoltaïsche zonne-energie en van het toekomstige 'energiepakket' dat binnenkort ter beschikking wordt gesteld van bedrijven. De overkoepelende campagne zal in 2018 worden voortgezet en wellicht ook nog daarna.







## LUCHTVERONTREINIGING: DE BLOOTSTELLING AAN BLACK CARBON IN KAART GEBRACHT

### Beschrijving van de uitdaging en doelen

Zelfs al zijn de uitstootbronnen van bepaalde verontreinigende stoffen sinds de jaren 1970 sterk afgenomen, dat neemt niet weg dat luchtverontreiniging en met name de concentratie van fijnstofdeeltjes en stikstofdioxide een zorgwekkend probleem blijft voor de volksgezondheid. Uit tal van studies blijkt immers dat blootstelling aan deze polluenten de levensverwachting met meerdere maanden kan verkorten.

Dit fenomeen is des te meer aanwezig in grote steden zoals Brussel, waar de inwoners met twee types vervuiling worden geconfronteerd: die van de binnenlucht in gebouwen en die van de buitenlucht die voornamelijk te wijten is aan de voertuigen die over het erg dichte stedelijke wegennet rijden en aan de verwarmingsinstallaties.

Een betere karakterisering van de blootstelling aan verontreinigende stoffen in de omgevingslucht is dan ook van essentieel belang om de impact op de gezondheid te verminderen. Met dat doel voor ogen werd de blootstelling aan black carbon in kaart gebracht in het kader van het ExpAIR-project. Het doel hiervan is de weggebruikers te sensibiliseren en te helpen, en in het bijzonder de zwakke weggebruikers die te voet gaan of met de fiets rijden, om hun individuele blootstelling aan verontreinigende stoffen uitgestoten door het wegverkeer te verkleinen, door te kiezen voor de beste vervoermiddelen en trajecten.

### Wettelijke en hiermee gelijkgestelde gegevens

De Europese richtlijn 2008/50/EG legt de te volgen regels vast met betrekking tot de monitoring van de luchtkwaliteit. Deze berust op een vast netwerk dat doorlopend en in real time de concentraties van diverse polluenten verzamelt.



### Stand van zaken vóór 2017 en ingezette middelen

In 2017 telde het telemetrisch netwerk voor de monitoring van de luchtkwaliteit van Leefmilieu Brussel 9 meetstations verdeeld over verschillende soorten omgevingen die representatief zijn voor het Brussels Gewest. Ondanks zijn veel vollediger karakter dan wat de Europese richtlijn 2008/50/EG voorschrijft, laat dit netwerk echter niet toe om specifiek in elke straat van het Gewest de verontreinigingsniveaus te meten en dus om de individuele blootstelling van de Brusselse bevolking aan de verschillende bronnen van verontreinigende stoffen te evalueren.

Om de bij het publiek verspreide informatie te verbeteren, wilde Leefmilieu Brussel de wettelijke lokale metingen aanvullen met een meer gedetailleerde karakterisering – in casu op straatniveau – van de ruimtelijke verspreiding van de verontreinigende stoffen.

Het ExpAIR-project werd dus opgezet om de situaties of locaties te identificeren waar de hoogste verontreinigingsconcentraties worden bereikt, en om bijgevolg maatregelen voor te stellen om de blootstelling aan deze polluenten te verminderen.

Het project kende twee belangrijke fasen:

1. Realisatie van een meetcampagne voor black carbon in de straten van het Brussels Gewest. Tussen 2013 en 2017 namen 276 vrijwilligers deel aan deze campagne door op werkdagen continu een draagbaar apparaat bij zich te dragen. De deelnemers werd gevraagd om een dagboek bij te houden van hun activiteiten en in het bijzonder van de gekozen reisroutes en gebruikte vervoermiddelen.
2. Ontwikkeling van een modellering om de black carbon-concentraties in de belangrijkste straten van het Brussels Gewest in kaart te brengen. De modellering in kwestie is gebaseerd op een eenvoudig 'street canyon'-model om waarden voor de concentraties in de straten van Brussel te verkrijgen, gekoppeld aan een 'herkalibratie' op basis van de mobiele metingen die door de deelnemers aan de campagne werden verricht. De herkalibratie is bedoeld om de ruwe modeldata op een statistische manier te corrigeren. Met deze methodologie wordt de onzekerheid gelinkt aan het model verminderd en worden de gemodelleerde concentraties compatibel gemaakt met de geobserveerde concentraties.

### Budgettaire middelen

112.000 € voor een overheidsopdracht om de blootstelling aan verontreiniging van de binnen- en buitenlucht te koppelen aan gezondheidsproblemen bij de Brusselse bevolking en 36.000 € subsidie voor BRAL (belast met de aanwerving en begeleiding van de deelnemers aan de meetcampagne)

### Resultaten

Uit alle in de loop van dit project behaalde resultaten, blijkt duidelijk dat onze blootstelling aan black carbon het grootst is in het verkeer. Daar bedraagt ze gemiddeld 3 keer meer dan de achtergrondvervuiling of het gemiddelde pollutie niveau in de binnenlucht.

Als we dan vervolgens naar de verschillende vervoermiddelen kijken, blijkt dat:

- automobilisten het meest zijn blootgesteld aan black carbon, met blootstellingsniveaus die ongeveer 5 maal hoger liggen dan die in de binnenlucht;
- de gebruikers van bus, tram en metro, evenals fietsers, aan 'black carbon'-concentraties zijn blootgesteld, die 3 tot 4 keer hoger liggen dan die in de binnenlucht;
- voetgangers gevoelig minder zijn blootgesteld, met waarden die 2 à 3 maal hoger liggen dan die in de binnenlucht;
- treinreizigers het minst zijn blootgesteld, omdat de treinbedding doorgaans ver verwijderd is van de verkeersassen.

Op basis van de 'black carbon'-cartografie, opgesteld voor het hele Brusselse Gewest, stellen we vast dat voor 73% van het verkeersnet de gemiddelde concentraties in de spitsuren 2 tot 5 keer hoger liggen dan de achtergrondluchtvervuiling of de vervuiling in de binnenlucht. Voor 4% van de wegen wordt een waarde gemeten die meer dan 5 keer hoger ligt dan de achtergrondluchtvervuiling of de vervuiling in de binnenlucht.

Ook dient opgemerkt dat de 'black carbon'-concentraties gemiddeld 2 tot 3 keer hoger liggen in straten die langs beide zijden afgeboord zijn met hoge gebouwen (zogenaamde 'canyon streets') dan in open straten.

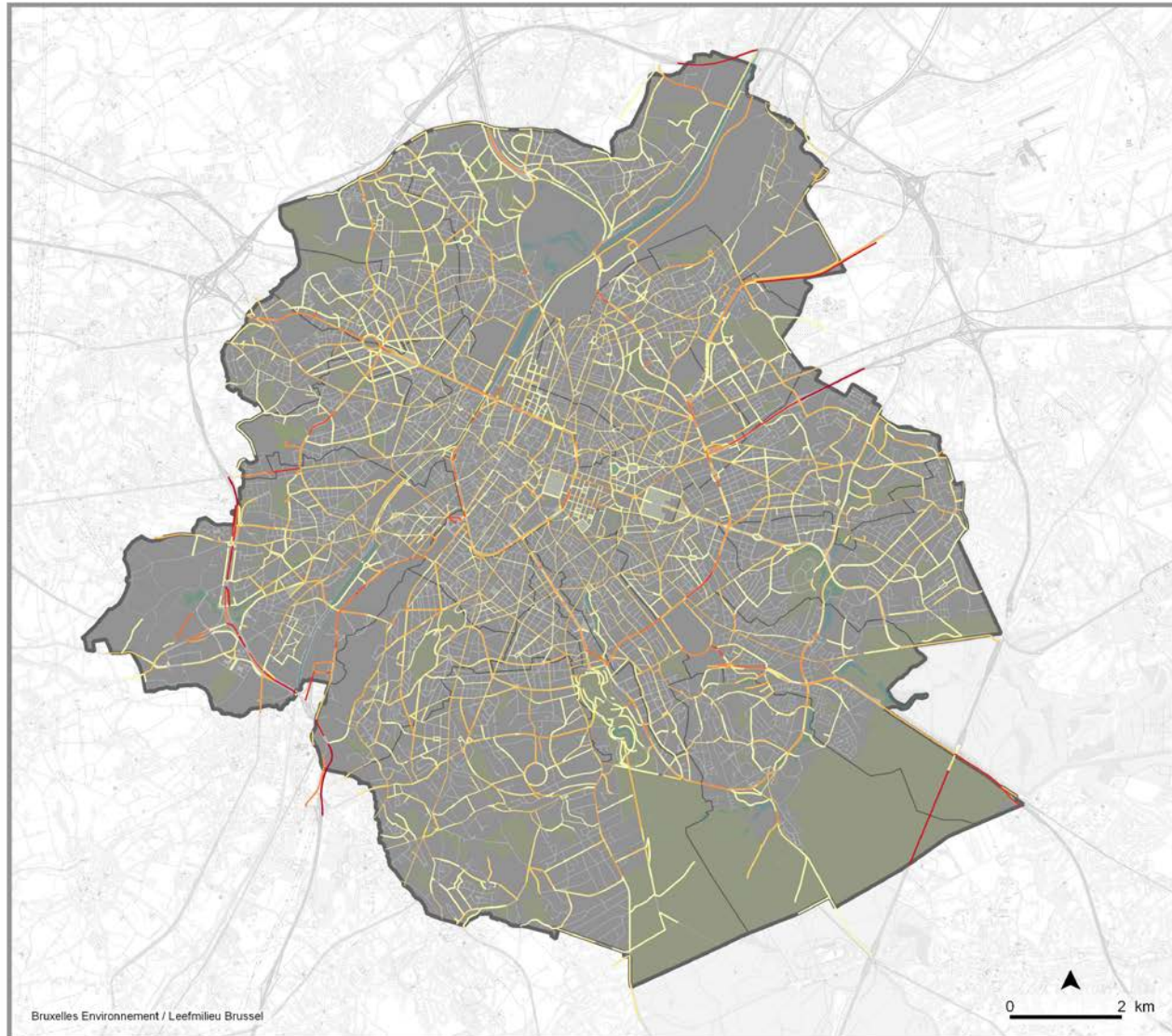
In 'canyon streets' kan de keuze van het voetpad eveneens van belang zijn, indien de wind loodrecht blaast op de rijrichting van het verkeer (straatas). Gemiddeld zijn de 'black carbon'-concentraties namelijk 20 à 40% hoger op het voetpad dat blootgesteld is aan de wind dan op het voetpad dat beschermt is tegen de wind.

### Vooruitzichten

Opdat zwakke weggebruikers (voetgangers en fietsers) de verkregen resultaten op een praktische manier zouden kunnen benutten, zal er binnenkort een trajectplanner worden uitgewerkt die beschikbaar zal zijn op de website van Leefmilieu Brussel. Dankzij deze tool kan men de beste trajecten uitkiezen in functie van het gewenste blootstellingsniveau, zodat de blootstelling aan vervuiling afkomstig van het verkeer zal verminderen.







Bruxelles Environnement / Leefmilieu Brussel

**Projet ExpAIR**  
**Concentration en black carbon**

**ExpAIR project**  
**Black carbon concentration**

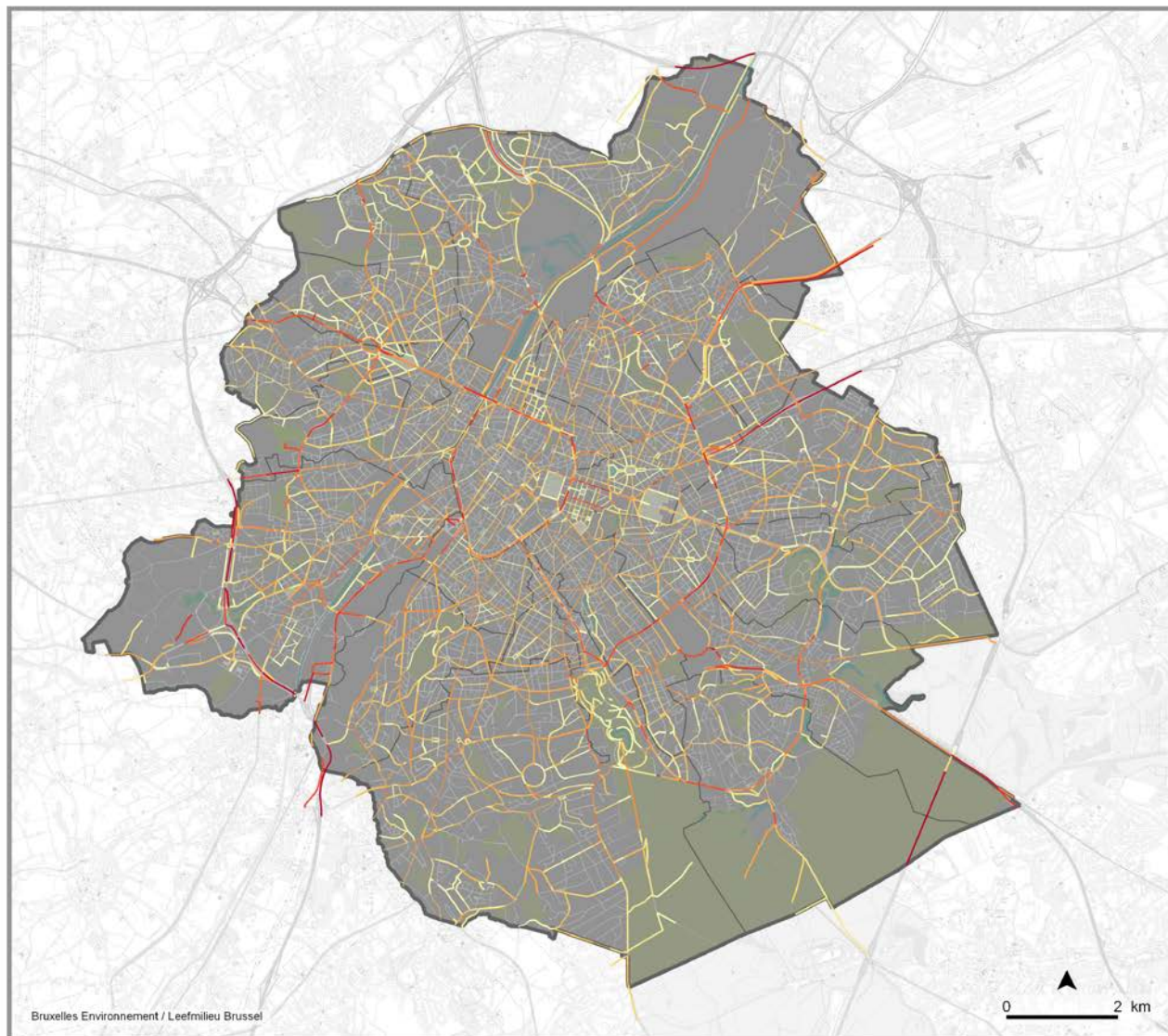
Heures creuses - Daluur

□ black carbon ( $\mu\text{g}/\text{m}^3$ )

- > 2
- 2 - 2.5
- 2.5 - 3
- 3 - 3.5
- 3.5 - 4
- 4 - 4.5
- 4.5 - 5
- 5 - 6
- 6 - 8
- 8 - 10
- > 10



Fond de plan / Achtergrond :  
Brussels UrbIS © - CIRB-CIBG  
© IGN-NGI



**Projet ExpAIR**  
**Concentration en black carbon**

**ExpAIR project**  
**Black carbon concentration**

Heures de pointe - Spitsuur

□ black carbon ( $\mu\text{g}/\text{m}^3$ )

- > 2
- 2 - 2.5
- 2.5 - 3
- 3 - 3.5
- 3.5 - 4
- 4 - 4.5
- 4.5 - 5
- 5 - 6
- 6 - 8
- 8 - 10
- > 10



Fond de plan / Achtergrond :  
Brussels UrbIS © - CIRB-CIBG  
© IGN-NGI





## TOEPASSING VAN DE NIEUWE WETGEVING INZAKE OVERHEIDSOPDRACHTEN

### Beschrijving van de uitdaging en doelen

Op 14 juli 2016 is de wet van 17 juni 2016 inzake overheidsopdrachten in het Belgisch Staatsblad verschenen. Deze nieuwe wet zet de Europese richtlijnen 2014/24 en 2014/25 om, teneinde de overheidsopdrachten doeltreffender te maken, kmo's een ruimere toegang te geven tot overheidsopdrachten, en de aanbesteders de mogelijkheid te bieden de overheidsopdrachten beter te gebruiken als instrument ten dienste van gezamenlijke maatschappelijke doelen, en tegelijk de rechtszekerheid te verbeteren.

### Stand van zaken vóór 2017 en ingezette middelen

De nieuwe wetteksten werden zeer laat van kracht (30 juni 2017) en alle administratieve structuren en de economische markt dienden zich in een erg korte tijdsperiode aan de nieuwe wettelijke bepalingen aan te passen. Vervolgens moesten de interne procedures en formulieren worden geactualiseerd en moesten de technisch medewerkers worden opgeleid om deze nieuwe documenten te gebruiken.

Dit als aanvulling op de maatregelen die Leefmilieu Brussel de voorbije 4 jaar al heeft genomen voor de professionalisering van het uitvoeringsproces van de overheidsopdrachten van het Instituut.

### Wettelijke en hiermee gelijkgestelde gegevens

- De wet van 17 juni 2016 inzake overheidsopdrachten
- De wet van 17 juni 2013 betreffende de motivering, de informatie en de rechtsmiddelen inzake overheidsopdrachten, bepaalde opdrachten voor werken, leveringen en diensten en concessies (geconsolideerde versie naar aanleiding van de wet van 16 februari 2017)
- De wet van 13 augustus 2011 inzake overheidsopdrachten en bepaalde opdrachten voor werken, leveringen en diensten op defensie- en veiligheidsgebied
- Het koninklijk besluit van 18 april 2017 inzake de plaatsing van overheidsopdrachten in klassieke sectoren
- Het koninklijk besluit van 14 januari 2013 tot bepaling van de algemene uitvoeringsregels van de overheidsopdrachten (geconsolideerde versie naar aanleiding van het koninklijk besluit van 22 juni 2017 tot wijziging van het koninklijk besluit van 14 januari 2013)

Leefmilieu Brussel heeft de opvolging van het beheer, van de plaatsing en van de uitvoering van zijn overheidsopdrachten aanzienlijk verbeterd, als reactie op de opmerkingen van het Rekenhof geformuleerd in zijn rapport van 17 juli 2013:

- er werd binnen het Instituut een echte dienst voor overheidsopdrachten opgericht. Die neemt intussen een strategische en transversale positie in binnen het Instituut;

- er werd een hulpmiddel voor de toekenning van een volgnummer ontwikkeld om de opdrachten van het Instituut te identificeren, te traceren en te centraliseren;
- er werd geïnvesteerd in de uitwerking en invoering van interne werkingsprocedures, wat resulteerde in de opstelling van opdracht aanvraagformulieren als gevolg van het advies van de Inspectie van Financiën van 6 maart 2015 en in overleg met diezelfde Inspectie;
- er werden interne opleidingen georganiseerd om de technisch medewerkers het voordeel uit te leggen van de aanvraagformulieren, alsook de manier waarop ze moeten worden ingevuld;
- de dienst overheidsopdrachten streeft naar de opbouw van een echte expertise met betrekking tot de specificiteiten van de geldende wetgeving, een oefening waarbij de dienst zich via een helpdesk laat bijstaan door een advocatenkantoor dat ter zake gespecialiseerd is, en zich ter plaatse laat begeleiden door een expertenbureau voor bijzonder technische en complexe dossiers of om een beslissing te nemen in rechtspraak kwesties. Het gebruik van de digiflow-toepassing maakt intussen deel uit van de dagelijkse werking, net als het opstellen van een gemotiveerd selectiebeslissingsrapport;
- in januari 2017 werd gestart met het omvangrijke werk om de behoeften van het hele Instituut samen te voegen, wat zorgde voor een toename van de transversale samenwerking tussen de technisch medewerkers van Leefmilieu Brussel, met als gevolg een aanzienlijke vermindering van het aantal opdrachten dat door Leefmilieu Brussel in de loop van 2017 werd gegund (ongeveer 735 opdrachten in 2017 vs. 1.133 opdrachten in 2016);



- er werd een planningstool voor de overheidsopdrachten uitgewerkt die bij elke budgettaire controle wordt geactualiseerd.

### Resultaten

De grote verandering door de nieuwe wetgeving (vermindering van het aantal overheidsopdrachten gegund op grond van een aangenomen factuur), resulteerde in de aanpassing van de interne procedures voor de uitvoering en opvolging van deze opdrachten. Doel: evolueren naar een betere centralisering van alle overheidsopdrachtdossiers binnen het Instituut en bijgevolg ook naar een betere interne controle op deze dossiers; op termijn is het de bedoeling om zo werk te maken van meer kwaliteit en expertise.

### Vooruitzichten

De recente omzendbrief die door de Regering werd goedgekeurd in het kader van de verschillende stappen die ondernomen werden omtrent de problematiek van administratieve vereenvoudiging, voorziet meer bepaald in de mogelijkheid om vanaf 1 december gebruik te maken van e-tendering (indienen van de offertes in elektronisch formaat) voor alle opdrachten waarvan het geraamde bedrag de drempel overschrijdt van de op grond van een aangenomen factuur gegunde overheidsopdrachten. Deze nieuwe tool zou mededinging moeten aanmoedigen, zou de Brusselse economische sector in beweging moeten brengen en zou ervoor moeten zorgen dat overheidsopdrachten een echt sturend instrument worden van het overheids-optreden.





## DE ALGEMENE OPDRACHTEN VAN LEEFMILIEU BRUSSEL

Leefmilieu Brussel heeft veel opdrachten en die hebben betrekking op verschillende thema's en talrijke beroepen. Voor dit verslag beperken we ons tot een korte voorstelling van alle opdrachten die georganiseerd zijn rond zeven werkpijlers. De eerste werkpijler betreft de bescherming van het leefmilieu ten dienste van de levenskwaliteit, de sociale cohesie, de economie en de werkgelegenheid. De tweede pijler heeft betrekking op de planning, anders gezegd het uitstippelen van strategische en thematische plannen voor uiteenlopende materies. De derde betreft de ontwikkeling, de instandhouding en het beheer van de groene ruimten en de biodiversiteit. Vervolgens is er het duurzaam beheer van energie en gebouwen, met in het bijzonder de EPB en de energiepremies. Het informeren en sensibiliseren van verschillende doelgroepen is eveneens een elementaire werkpijler voor Leefmilieu Brussel, net als onderzoek en gegevensanalyse, vooral rond luchtkwaliteit. Tot slot groepeert de interne administratie alle ondersteunende activiteiten die essentieel zijn voor de goede werking van de organisatie.







## BESCHERMING VAN HET LEEFMILIEU TEN DIENSTE VAN LEVENSKWALITEIT, SOCIALE COHESIE, ECONOMIE EN WERKGELEGENHEID

### De economische overgang van de bouwsector stimuleren

Via het Gewestelijk Programma voor Circulaire Economie (GPCE), stimuleert Leefmilieu Brussel bedrijven uit de bouwsector om over te schakelen op duurzamere bouwmethodes om te voldoen aan de toenemende vraag die wordt aangestuwd door het milieu- en energiebeleid. Die transitie creëert ook extra jobs voor de Brusselaars.



Leefmilieu Brussel wil ook de gewestelijke steunmaatregelen voor economische ontwikkeling en werkgelegenheid beter afstemmen op het milieu- en onderzoeksbeleid. Daartoe organiseert Leefmilieu Brussel de overdracht van kennis over het ontwerp en de renovatie van duurzame gebouwen naar architecten en beleidsmakers.

Tot slot ondersteunt het de sectoren ook in de implementering van bouwgerelateerde energie- en milieu-regelgeving (architecten, ingenieurs, verwarmingsinstallateurs), door ze vervolmakingsopleidingen aan te bieden.



### De preventie van en de strijd tegen vervuiling en hinder verzekeren

De milieuvergunningen zijn een handig middel om de activiteiten van bedrijven te omkaderen en de hinder die ze veroorzaken te beperken, zodat huisvesting, economische activiteiten en recreatie binnen het Gewest evenwichtig naast elkaar kunnen bestaan. Leefmilieu Brussel is bevoegd voor de toekenning van milieuvergunningen in verschillende domeinen, voor installaties van uiteenlopende klassen of voor tijdelijke grote installaties, denken we aan werven voor asbestverwijdering. Naast die vergunningen verstrekt Leefmilieu Brussel ook allerhande toelatingen.

Leefmilieu Brussel zorgt tevens voor de uitvoering van de energieaudits die vereist zijn voor grootverbruikers van energie, de uitvoering van de reglementering voor de bescherming tegen de effecten van elektromagnetische straling, enz.





Leefmilieu Brussel draagt bovendien bij tot een gecoördineerd beheer van het overheidsoptreden inzake de preventie van en de strijd tegen verontreiniging en overlast, en vervult tegelijk een rol als expert binnen die domeinen.

Om de impact te verminderen van de steeds complexere regelgeving en de almaar strengere normen, hanteert Leefmilieu Brussel een beleid van administratieve vereenvoudiging, via het opstellen van sectorgebonden voorwaarden voor de meest gangbare installaties. Die zijn vastgelegd in regeringsbesluiten die Leefmilieu Brussel voorbereidt in overleg met de sectoren, het kabinet van de Minister en de andere betrokken actoren. Bovendien publiceert Leefmilieu Brussel ook een reeks gidsen, die het ter beschikking stelt van de uitbaters van die installaties, om te verzekeren dat zij de verplichtingen uit hun vergunning goed begrijpen en naleven.

### De transitie naar een duurzamere economie aanmoedigen, volgens de kringlooplogica

Leefmilieu Brussel is actief in verschillende domeinen, zowel op het niveau van het aanbod van ondernemingen als van de vraag van burgers en overheidsinstanties met betrekking tot de kringloopeconomie: de verandering van consumptie-/gedragwijzen, het beheer van grond- en afvalstoffen, de creatie van werkgelegenheid voor de Brusselaars in sectoren die verband houden met het leefmilieu en de transitie van de economie. In deze laatste categorie vermelden we de acties ter ondersteuning van milieumanagement in de onderneming, de coördinatie van het GPCE (Gewestelijk Programma voor Circulaire Economie) en het

Good Food-programma, evenals andere acties die tot doel hebben een multisectoriële participatieve dynamiek te promoten.

### Afval en grondstoffen in het Brussels Hoofdstedelijk Gewest volgens de kringlooplogica beheren

Leefmilieu Brussel coördineert en neemt deel aan de uitvoering van het Grondstoffen- en Afvalbeheerplan. Samen met het BISA, het Agentschap Net Brussel en andere dataverstrekking (Go4Circle, Ressources, Coberec) draagt het bij tot de werkzaamheden van het observatorium voor grond- en afvalstoffen dat werd opgericht in het kader van het GPCE. Leefmilieu Brussel draagt ook bij tot de aanpassing van de Brusselse wetgeving binnen dit domein en werkt rond het thema op intergewestelijk en Europees niveau.



### De dynamiek van lokale duurzame ontwikkeling en verbetering van de leefomgeving ondersteunen

Het wijkniveau is heel belangrijk om de levenskwaliteit van de Brusselaars te verbeteren. Via deze schakel kan een duurzamere stad worden opgebouwd, waar de uitdagingen op het vlak van milieu, samenleving, economie en bestuur nauw samenhangen.

Om de opkomst van duurzame wijken te ondersteunen, sensibiliseert, vormt en stimuleert Leefmilieu Brussel de actoren uit de sector, door specifieke tools en incentives te voorzien; het ondersteunt en begeleidt bewonersgroepen die ijveren om hun wijk te verbeteren of die collectieve initiatieven opzetten ten gunste van een duurzamer stadsleven. De 'projectoproepen' vormen een van de belangrijkste middelen voor ondersteuning en versterking.

Bovendien moedigt Leefmilieu Brussel ook de Brusselse gemeenten en OCMW's aan om actie te ondernemen om duurzame ontwikkeling te integreren in hun aanpak aan de hand van de projectoproepen. Enerzijds zijn er de Agenda IRIS 21-oproepen voor zij die nog geen agenda hebben, en anderzijds de themagebonden oproepen.



### Consumptiegewoonten en -patronen met een lage milieu-impact stimuleren

Leefmilieu Brussel promoot consumptie- en gedragspatronen met een lage milieu-impact bij de burgers. Hiervoor worden acties ontwikkeld in het kader van het Grondstoffen- en Afvalbeheerplan (bv. tegengaan van papierverspilling, aanmoedigen om minder verpakkingen te gebruiken, stimuleren om te composteren, verbod op het gebruik van plastic kassazakjes, enz.). Bovendien heeft duurzame voeding zich de voorbije jaren, in de lijn van het Europese beleid en gelet op de aanzienlijke impact en de opportuniteiten die ze biedt voor de Brusselse economische activiteit en werkgelegenheid, geleidelijk geprofileerd als een prioritaire doelstelling. Dat leidde zelfs tot een eigen themaprogramma: Good Food.

### Preventie en beheer van verontreinigde bodems om te bouwen aan een duurzame stad

Leefmilieu Brussel is belast met de uitvoering van de wetgeving betreffende verontreinigde bodems. Concreet stelt het de inventaris van de bodemtoestand op en houdt het deze up-to-date, informeert het de betrokken partijen over hun verplichtingen inzake bodembeheer (via het bodemattest dat de bodemtoestand van de percelen in het Gewest weergeeft en de kaart van de bodemtoestand), controleert het verontreinigende installaties en geeft het technische adviezen over de uitgevoerde studies en werkzaamheden.

Leefmilieu Brussel streeft er ook naar braakliggende en verontreinigde percelen opnieuw op te nemen in het economisch circuit door toekenning van premies en subsidies voor weesverontreiniging en door de in-



voering en het beheer van fondsen voor de behandeling van verontreiniging veroorzaakt door de meest verontreinigende sectoren... Deze maatregelen maken het mogelijk de volksgezondheid te beschermen, de levenskwaliteit en de leefomgeving van de Brusselaars te verbeteren en verontreinigde gronden te saneren met het oog op de herbestemming ervan voor nieuwe economische, residentiële en recreatieve activiteiten en activiteiten van algemeen belang.



### Inspecties uitvoeren om de naleving van de wetgeving te bevorderen

Leefmilieu Brussel ziet erop toe dat de milieuwetgeving wordt nageleefd in het Brussels Hoofdstedelijk Gewest, met name door preventieve controles te plannen in alle activiteitendomeinen die een impact hebben op het leefmilieu (afvalstoffen, asbest, laboratoria die ggo's gebruiken, verwarmingsinstallaties, elektromagnetische stralingen, geluidshinder, enz.). Deze preventieve controles zijn opgenomen in een inspectieprogramma. Naast deze preventieve maatregelen behandelt Leefmilieu Brussel ook inbreuken, overlast, vervuiling of gevaren voor de volksgezondheid die gemeld worden door burgers. Het probeert die te verhelpen, in te dijken of te beperken op grond van de bestaande wettelijke bepalingen, steeds met de voorkeur voor dialoog.

Bij een herhaalde inbreuk of een risico op milieuschade kan Leefmilieu Brussel eveneens de verantwoordelijke verplichten om de nodige maatregelen te treffen om elk gevaar voor de volksgezondheid en voor het leefmilieu te verhelpen. Dialoog en bewustmaking krijgen altijd voorrang op bestraffing. Niettemin, als dat mislukt, of indien de vastgestelde overtredingen een gevaar voor het leefmilieu en voor de volksgezondheid kunnen inhouden, wordt er echter een proces-verbaal opgesteld, en worden er maatregelen getroffen om dit onaangepast en misdadig gedrag te bestraffen en te doen ophouden, alvorens er vervolgens een alternatieve administratieve boete kan worden opgelegd.

### Een beleid ontwikkelen ter bescherming en bevordering van het dierenwelzijn, aangepast aan de stedelijke context

Door de zesde staatshervorming is het beheer van het 'dierenwelzijn' een gewestelijke bevoegdheid geworden. Leefmilieu Brussel werd aangewezen als bevoegde administratie. Leefmilieu Brussel heeft de aspecten van dit nieuwe thema opgenomen in zijn werking en stippelt een specifiek beleid uit voor de bescherming en bevordering van het dierenwelzijn, aangepast aan een stedelijke context. Onze administratie staat in voor zowel de normen en het beheer- en uitvoeringsbeleid rond dierenwelzijn, als de controle op de naleving van de reglementeringen en de bestraffing van overtredingen in dit domein.









## STRATEGISCHE EN THEMATISCHE PLANNEN

### De geïntegreerde strategie voor Lucht-Klimaat-Energie en duurzaam bouwen ontwikkelen

Het Brussels Hoofdstedelijk Gewest ontwikkelt een gecoördineerde strategie om het Europese en internationale beleid inzake lucht, klimaat en energie uit te voeren. Bij die gecoördineerde strategie hoort een actieprogramma dat is toegespitst op de voornaamste vervuilers. In het geval van het Brussels Hoofdstedelijk Gewest zijn dat de bouw- en de transportsector. Het geïntegreerde Lucht-Klimaat-Energieplan, dat het kader vormt voor die strategie, werd in juni 2016 goedgekeurd door de Regering. Het plan omvat de verbintenissen die het Gewest is aangegaan in het kader van het Europese Energie-Klimaatplan 2020 en past in een langetermijnstrategie (2050).



Leefmilieu Brussel coördineert de uitwerking en de uitvoering van deze strategieën. Het staat ook in voor de uitvoering van het Brussels Wetboek van Lucht, Klimaat en Energiebeheersing (BWLKE), dat werd goedgekeurd in 2013 en dat het regelgevend kader bepaalt voor het Gewest, en het vertegenwoordigt het Gewest in de supraregionale coördinatie-instansies, zoals ENOVER, het CCIM en de NKC.

### De strategie 'duurzame voeding en stadslandbouw' ontwikkelen

Voedingsmiddelen zijn goed voor een kwart van de milieu-impact van een Brussels gezin. Op Belgisch niveau wordt 31% van de broeikasgasuitstoot veroorzaakt door de voedingsketen. De toegang tot kwaliteitsvolle voeding is meer dan ooit een uitdaging op een moment dat 32.000 mensen afhankelijk zijn van voedselhulp en een derde van de Brusselaars het moet stellen met een inkomen onder de armoedegrens.



Om deze sociale, gezondheidsgerelateerde, ecologische en economische realiteit om te keren, keurde het Gewest eind 2015 de strategie 'Good Food - Naar een duurzaam voedingssysteem in het Brussels Hoofdstedelijk Gewest' goed. Deze strategie bevat een hele reeks maatregelen, van boer tot bord, met concrete, tegen 2020 te verwezenlijken doelstellingen.

Leefmilieu Brussel staat in voor de algemene coördinatie van de strategie en voor het grootste deel van de uitvoering ervan (eigen teelt, aanbod, vraag, voedingscultuur, voedselverspilling, innovatie, bestuur).



### Een inspectiestrategie in het Brussels Hoofdstedelijk Gewest ontwikkelen

Wat controle en toezicht betreft, is Leefmilieu Brussel belast met de ontwikkeling en de toepassing van het plan voor preventieve inspecties. Dit plan vormt een instrument voor de toepassing van – zowel de Europese als de gewestelijke – milieuwetgeving, en beschrijft de manier waarop Leefmilieu Brussel inspecties aanpakt. Het doel is dus om de inspectiestrategie op middellange termijn te verklaren, en tegelijk een overzicht te geven van de logica en de structuur van de maatregelen die nodig zijn om deze strategie uit te voeren.

Het inspectieplan biedt ook het referentiekader voor het opstellen van het jaarlijks inspectieprogramma, een operationele tool die afhangt van de prioriteiten van het plan van preventieve inspecties. Dit geeft de specifieke inspectieactiviteiten vaste vorm en vergemakkelijkt de follow-up van de uitvoering ervan.

### De impact van geluid en trillingen in de stad op de levenskwaliteit van de burgers verminderen

Leefmilieu Brussel is verantwoordelijk voor het opstellen en uitvoeren van het plan voor de preventie en bestrijding van geluidshinder en trillingen in een stedelijke omgeving. Dat plan, goedgekeurd in 2009, wil de geluidscapaciteit in het Gewest beheersen, om zo voor iedereen een goede levenskwaliteit te waarborgen. Het bestrijkt de periode 2008-2013 en werd eind 2008 aan een openbaar onderzoek onderworpen. In 2012 werd het plan geëvalueerd. Intussen is men volop bezig met de voorbereiding van een nieuw plan.



luidshinder, voert acties tegen geluidshinder en trillingen, en beheert de klachten. Wat betreft de bijzondere problematiek van de vliegtuigen die over Brussel vliegen, helpt Leefmilieu Brussel de Brusselse Regering in haar zoektocht naar een duurzame en evenwichtige oplossing, door ze objectieve en concrete gegevens te verstrekken.

### Voor een duurzaam beheer van het water in de stad zorgen

Leefmilieu Brussel staat in voor de ontwikkeling van de toekomstvisie op het geïntegreerd en duurzaam beheer van water, en zorgt voor een gecoördineerd beheer van de acties op het Brusselse grondgebied. Zo is Leefmilieu Brussel dus niet enkel verantwoordelijk voor de uitvoering van het Waterbeheerplan dat de Regering in 2012 goedkeurde, maar ook voor het Regenplan en de kaderordonnantie Water. Deze verschillende documenten beogen het behoud van een goede kwantiteit en kwaliteit van de 5 grondwaterlichamen in het Gewest, de monitoring van een honderdtal drinkwaterwinningen en winningen van water voor industrieel gebruik, de monitoring van de waterlopen, vijvers en vochtige gebieden, de ontwikkeling van het Blauwe netwerk, maar ook andere doelstellingen zoals de verbetering van het rioleringsnet om het overstromingsrisico te beperken.



### De vermindering van de luchtverontreiniging afkomstig van het vervoer stimuleren

Leefmilieu Brussel pleit voor een milieuvriendelijker wagenpark alsook voor een vermindering van de impact van verplaatsingen die verband houden met ondernemingen en activiteitenterreinen. Hiertoe zorgt het, samen met de betrokken actoren, voor de coördinatie en de uitvoering van verschillende actieplannen, waaronder het Gewestelijk Vervoerplan (IRIS2-plan), het Lucht-Klimaatplan en wetgevendende bepalingen zoals het BWLKE dat in een beleid voor parkeren buiten de openbare weg voorziet, de verplichting voor ondernemingen om bedrijfsvervoerplannen (BVP) op te stellen, het besluit over de voorbeeldrol van de overheid inzake vervoer, enz. Verder coördineert het ook – op gewestelijk niveau – het LEZ-project ('Low Emission Zone') dat sinds 01/01/2018 op het gewestelijk grondgebied van kracht is, en daarnaast is het belast met gerichte dringende maatregelen zoals het pollutiëpiekplan en verschillende stimulerings- en begeleidingsmaatregelen zoals de Ecoscore-tool.



### De natuur en de groene en blauwe infrastructuur in de stad ontwikkelen

Het Natuurplan dat in de lente van 2016 door de Regering werd goedgekeurd, wil meer plaats voorzien voor de natuur en de groene en blauwe infrastructuur in het Brussels Hoofdstedelijk Gewest. Daarnaast wil het de natuur ook toegankelijker maken voor de Brusselaars. Het focust op de verschillende acties die gemeenten en particulieren kunnen ondernemen om de ruimtes in te richten en te onderhouden, niet enkel ten voordele van de natuur, maar ook ten gunste van de algemene levenskwaliteit in de stad. Het legt de nadruk op 'nature based solutions'.



### Het gebruik van gewasbeschermingsmiddelen in de stad beperken

Het Gewestelijk programma voor pesticidenreductie past in een gecoördineerd nationaal plan om de risico's van pesticidengebruik terug te dringen. Dat nationaal plan vloeit voort uit de implementering van de Europese richtlijn 2009/128/EG. Het Belgische plan is opgesplitst in een federaal plan en drie gewestelijke plannen. Het bevat maar liefst 184 maatregelen. Die hebben betrekking op: de certificering van de kennis van professionele gebruikers en verkopers (fytolicensie), de voorwaarden om de producten op de markt te brengen, informatie, bescherming van kwetsbare zones (oppervlakte- en grondwater, openbare ruimten, kwetsbare bevolkingsgroepen...) en het stimuleren van alternatieve oplossingen. Binnen die context maakt Leefmilieu Brussel de ontwerpen van wetteksten op om een kader te scheppen voor het gebruik van pesticiden in het Brussels Gewest, en coördineert het hun implementering en de uitvoering van het Gewestelijk Programma voor Pesticidenreductie.









## ONTWIKKELING, BEHOUD EN BEHEER VAN DE GROENE RUIMTEN EN DE BIODIVERSITEIT

### Voor een geïntegreerd en duurzaam beheer van het bos- en natuurerfgoed zorgen

Leefmilieu Brussel staat in voor het technisch beheer en het regelmatig onderhoud van de natuurgebieden en -reservaten, de bossen en het Zoniënwood, garandeert voor alle Brusselaars de toegang ertoe en een kwaliteitsvol onthaal, en gaat tegelijk het verlies van biodiversiteit tegen. De beheer- en inrichtingsstrategieën op langere termijn worden uitgevoerd met behulp van beheerplannen en de intergewestelijke Structuurvisie voor het Zoniënwood. De nadruk ligt hierbij op de verbindingen van het ecologisch netwerk en een natuurbeheer dat de spontane ontwikkeling van vegetatie en de diversiteit van biotopen en landschappen bevordert. Dit beheer gebeurt in naleving van de reglementering die het gebruik van pesticiden op het hele grondgebied verbiedt.

Leefmilieu Brussel staat ook in voor het verzamelen van wetenschappelijke informatie over de bossen, wouden en natuurgebieden, en voor de communicatie erover met het publiek.

### Groene infrastructuur en natuur ontwikkelen en aanleggen in de stad

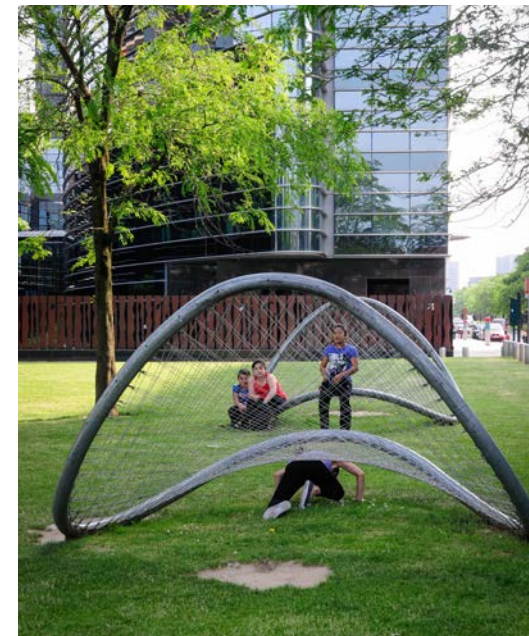
Leefmilieu Brussel is bevoegd voor de aanleg en de restauratie van parken, openbare tuinen en de functionele en recreatieve voorzieningen in de groene ruimten.

Gezien de bevolkingstoename moet het aanbod in het Gewest worden uitgebreid, en moeten de ruimtelijke spreiding en de bereikbaarheid van de groene ruimten in de vijfhoek en in de eerste kroon verbeterd worden. Hiertoe worden alle mogelijkheden verkend: buurtparken, groendaken, binnenterreinen van huizenblokken, spoorwegbermen...



Deze acties passen in het concept van het 'Groene netwerk'. Dit concept maakt al sinds 2002 deel uit van het Gewestelijk Ontwikkelingsplan, en beoogt het stimuleren van de kwalitatieve en kwantitatieve ontwikkeling van de groene ruimten door de ontwikkeling of de aanleg van puntvormige en lineaire elementen in het landschap, die geleidelijk met elkaar worden verbonden zodat een netwerk ontstaat. De aanleg van groene corridors die de groene ruimten en natuurgebieden met elkaar verbinden tot in het stadscentrum, moet de natuur dichterbij de Brusselaars brengen.

Het Groene netwerk omvat ook andere aanvullende strategieën, zoals het Blauwe netwerk, het sociaal-recreatieve netwerk, het speelpleinnetwerk, het moestuinnetwerk en het ecologisch netwerk.



### De groene infrastructuur en de natuur in de stad kwaliteitsvol beheren

Leefmilieu Brussel is belast met het tuinbouwkundig en technisch onderhoud van de groene ruimten en met de bewakingsopdracht in alle gewestelijke groene ruimten. Dit beheer van de groene infrastructuur en van de natuur moet toonaangevend zijn, zowel wat doeltreffendheid betreft als qua voorbeeldfunctie. De kwaliteit van het onderhoud van de openbare ruimten leidt immers vanzelf tot respect, en dus tot minder beschadiging, minder rondslingerend afval, en een grotere aantrekkingskracht op en tevredenheid bij de gebruikers. De onderhoudskwaliteit draagt bij tot het imago van het Gewest. Het beheer is gebaseerd op ecologische principes, zoals het vermijden van gewasbeschermingsmiddelen en biociden, het terugdringen van het gebruik van chemische producten, de opwaardering van groenafval als compost, het behoud van dood hout in bossen, enz. Dit leidt tot aantrekkelijkere ruimtes voor de biodiversiteit en landschappen waar het aangenamer vertoeven is voor de gebruikers.

Het dagelijks beheer van de groene ruimten omvat de volgende taken: openen en afsluiten van de parken, onderhoud en schoonmaak, onthaal van het publiek, toezicht, bevorderen van verantwoord gedrag en animatie.

### Het gebruik van de groene ruimten bij de burgers promoten en de toegankelijkheid ervan garanderen

Naast het dagelijks beheer en de aanleg, voert Leefmilieu Brussel ook een beleid van animatie en sociale participatie in de groene ruimten. Deze laatste zijn immers belangrijke ontmoetingsplekken in de stad, en de parkwachters-animatoren beheren en organiseren tal van activiteiten en wijkfeesten om het gebruik ervan te promoten. Zowel sport en recreatie als culturele activiteiten komen aan bod. Samenwerking met lokale verenigingen is dan ook belangrijk. In de parken worden elk jaar al bijna 500 evenementen gehouden. Deze moeten het handvest inzake geluidshinder, de afvalsorteerplicht en besparing op grondstoffen naleven. Tegelijk worden voor de bevolking bewustmakings- en informatieacties rond de groene ruimten en de natuur opgezet.







## DUURZAAM BEHEER VAN ENERGIE EN GEBOUWEN

### De reglementering inzake duurzame gebouwen en energie toepassen

Het Brussels Wetboek van Lucht, Klimaat en Energie-beheersing (BWLKE) legt de normen en voorschriften vast voor gebouwen (die samen met het transport in het Gewest de sterkste invloed hebben op de klimaatverandering). De reglementering heeft zowel betrekking op de verschillende aspecten (werken, certificatie, verwarming en klimaatregeling) van de energieprestatie van gebouwen (EPB) als op het PLAGE-programma (Plan voor Lokale Actie voor het Gebruik van Energie). Leefmilieu Brussel zet zich in om methodes voor de berekening van de energieprestatie te ontwikkelen die correct en relevant zijn, in overleg met de twee andere gewesten van het land, daar waar mogelijk. Het organiseert ook de opleiding van de certificateurs en waakt over de kwaliteit van hun prestaties. Dit voortdurende verbeteringsproces is bedoeld om de actoren op de markt een zo objectief en doeltreffend mogelijk werkkader te bieden.

### De energiemarkt organiseren

De ordonnanties van 19 juli 2001 en van 1 april 2004 met betrekking tot de organisatie van de elektriciteits- en gasmarkt in het Brussels Hoofdstedelijk Gewest organiseren de gas- en elektriciteitsmarkten in het Gewest en dit binnen het geliberaliseerde kader dat wordt opgelegd door de Europese wetgeving. Ze creëren eveneens een kader voor de bescherming van de consument (waaronder de meest kwetsbare consumenten) alsook een kader voor de milieubescherming. Dit milieukader omvat maatregelen in verband met

energie-efficiëntie en de organisatie van een markt voor groenestroomcertificaten.

Binnen dit kader zorgt Leefmilieu Brussel voor:

- de coördinatie en de uitvoering van het marktbeleid, in samenwerking met de bevoegde actoren;
- het coördineren en houden van een strategische denkoefening samen met de verschillende betrokken partijen over het beleid met betrekking tot de gas- en elektriciteitsmarkten;
- het volgen van het Belgische en Europese beleid met betrekking tot de energiemarkten alsook de evoluties van de wetgevingen op Europees niveau en zet deze om, wanneer dat nodig is, in Brussels recht.



### De consumenten stimuleren inzake duurzame gebouwen en energie

De begeleiding van consumenten is bedoeld om een geheel van diensten aan te bieden, die enerzijds een zekere 'vorming' ontwikkelen op het vlak van energie en duurzaam bouwen, en anderzijds zo goed mogelijk bepalen op welke manier Leefmilieu Brussel de consument kan helpen tot actie over te gaan, rekening houdend met zijn vermogen tot handelen. Deze diensten omvatten een proactieve begeleiding van gezinnen, kwetsbare doelgroepen, ondernemingen en overheden, alsook mechanismen voor financiële ondersteuning door toekenning van energiepremies.







## INFORMATIE, BEWUSTMAKING EN VERTEGENWOORDIGING

### Informereren en sensibiliseren rond de grote milieuthema's

De verbetering van de staat van het leefmilieu veronderstelt ook een gedragswijziging. Om deze veranderingen aan te moedigen, wil Leefmilieu Brussel de burgers informeren en bewustmaken omtrent hun rechten en plichten inzake leefmilieu, maar ook omtrent alles wat bestaat en wat tot hun beschikking wordt gesteld om milieuvriendelijker te handelen. De bewustmakingsacties zijn ook bedoeld om burgerengagement te ondersteunen en te begeleiden, door milieuvriendelijke initiatieven in de kijker te zetten. Tot slot willen ze een positief beeld van Leefmilieu Brussel promoten door de rol, de opdrachten en het doel van zijn acties toe te lichten.

### Het beleid voor milieueducatie uitvoeren

Het programma voor milieu- en energie-educatie van het Brussels Hoofdstedelijk Gewest is opgebouwd rond twee prioriteiten: de kinderen bewustmaken van de grote milieu-uitdagingen en het milieubeheer van de school verbeteren. Om de uitwisseling van ervaringen en instrumenten te bevorderen, de scholen te doen samenwerken en hun inspanningen zichtbaar te maken, heeft Leefmilieu Brussel het **BUBBLE**-netwerk in het leven geroepen. Dit netwerk heeft als doel om de scholen te steunen in hun motivatie en hen een ruimte te bieden waar ze hun milieu-inspanningen kunnen tonen.

Met de Belexpo zal Brussel over een belangrijk en innovatief hulpmiddel beschikken om jongeren te sensibiliseren rond de huidige en toekomstige milieu-uitdagingen in een stedelijke omgeving.

### De stedelijke bekommernis inzake milieu en klimaat op bovengewestelijk niveau brengen

Leefmilieu Brussel neemt deel aan tal van coördinatiestructuren en organisaties om het Belgisch standpunt te definiëren, zowel op Europees als op internationaal niveau, in dossiers die verband houden met milieu en energie. Deze medewerking vloeit enerzijds voort uit wettelijke verplichtingen (vooral samenwerkingsakkoorden) en anderzijds uit de noodzaak samen te werken met de andere bevoegde Belgische beleidsniveaus.

Leefmilieu Brussel draagt ook actief bij aan het netwerk van steden en aan thematische netwerken, om de belangen van de steden te kunnen verdedigen en goede ervaringen uit te wisselen met andere steden en gewesten.









## ONDERZOEK EN GEGEVENSANALYSE

### Het onderzoeks- en expertisecentrum worden op het vlak van luchtkwaliteit en haar effecten op de volksgezondheid

Leefmilieu Brussel monitort de luchtkwaliteit in het Brussels Hoofdstedelijk Gewest.

Het Luchtlaboratorium controleert de kwaliteit van de omgevingslucht aan de hand van een netwerk van 9 meetstations die permanent de concentratie van verschillende verontreinigende stoffen registreren. Zo kan worden nagegaan of de luchtkwaliteitsnormen worden nageleefd die zijn vastgelegd in de Europese richtlijnen, en kan de dagelijkse luchtvervuilingsindex worden berekend.

Het Luchtlaboratorium zorgt ook voor de vertegenwoordiging in en de deelname aan de opdrachten van de Intergewestelijke Cel voor het Leefmilieu (IRCEL), zoals gedefinieerd in het samenwerkingsakkoord. In 2000 werd een nieuwe parallelle dienst opgericht, de Regionale Cel voor Interventie bij Binnenhuisvervuiling (RCIB). Deze houdt zich bezig met problemen van binnenhuisvervuiling ter ondersteuning van medische diagnoses.

Deze expertisepool 'lucht-gezondheid-milieu' speelt een zeer belangrijke rol in alle bovengewestelijke onderhandelingen in het domein van luchtkwaliteit en van het thema lucht-gezondheid.

### De staat, de evolutie en het beheer van het leefmilieu monitoren en analyseren

Leefmilieu Brussel verzamelt informatie over de kwaliteit van het leefmilieu, geeft deze door aan zijn doelgroepen en publiceert ook verschillende analyse-documenten: de Staat van het Leefmilieu om de vier jaar, en de beknopte versie ervan om de twee jaar; de milieueffectenrapporten van de door Leefmilieu Brussel gecoördineerde plannen en programma's; de Milieuatlas, enz. Aan de hand van deze verschillende documenten kan er een milieubalans opgemaakt worden en kan er aan milieubeheer gedaan worden.

Leefmilieu Brussel organiseert eveneens de implementering van de INSPIRE-richtlijn (die moet leiden tot een infrastructuur voor geografische informatie binnen de Europese Gemeenschap) en van de GEOBRU-ordonnantie (die de regels vastlegt met betrekking tot de werking van de geografische informatie-infrastructuur binnen het Brussels Hoofdstedelijk Gewest).

Leefmilieu Brussel is aanwezig bij (boven)gewestelijke onderhandelingen over de milieugegevens en geeft veel informatie door aan de Europese Commissie, en helpt het Gewest zo te voldoen aan zijn Europese rapporteringsplichten.



### Als expertisecentrum inzake groene ruimten en natuur voor openbare en privéactoren optreden

Het beheer van de groene ruimten en van het biologisch erfgoed vereist een grondige wetenschappelijke en technische expertise die het mogelijk maakt plannen en strategieën te bepalen voor het beheer van de sites of habitats en van invasieve of zeldzame soorten. Deze onderzoeksexpertise maakt het niet alleen mogelijk beheerplannen op te stellen voor elke site, maar ook de gegevens te beheren inzake groene ruimten en natuur.

Onze wetenschappers en technici staan ook in voor het dagelijkse beheer van de groene en blauwe infrastructuur (Groen netwerk), de moestuinen, de spelen en recreatie-infrastructuur... En de diensten van de Afdeling Groene ruimten zorgen tevens voor de uitvoering van het Natuurplan en van het Programma voor de beperking van gewasbestrijdingsmiddelen.







## INTERNE ADMINISTRATIE

### De juridische activiteiten en de transversale juridische dossiers coördineren

Leefmilieu Brussel staat in voor de coördinatie en de coherentie van alle interne juridische raadplegingen en adviezen. Hiertoe worden verschillende interne instrumenten voor juridische coördinatie ingezet, voor de centralisatie, verspreiding en archivering van de juridische informatie, het beheer van de juridische aspecten van transversale dossiers, het toezicht op de omzetting/uitvoering van het internationaal recht en het recht van de Europese Unie, een juridisch toezicht, en de follow-up van het proces 'Smart regulation/administratieve vereenvoudiging' op Europees, nationaal en Brussels niveau.

### Op de beschikbaarheid van materiële middelen voor de uitvoering van de opdrachten van de administratie toezien

Leefmilieu Brussel moet alle afdelingen in staat stellen optimaal te werken. Met dat doel voor ogen zorgen gecentraliseerde diensten voor het aankoopbeheer en onderhoud van het materiaal, en ook voor de verzekeringen. Dit omvat ook de aankoop, de levering, het onderhoud en de herstellingen van het wagenpark, de tuinbouwmachines en machines voor onderhoud van de groene ruimten, allerlei gereedschap (ongeveer 300 machines), het meubilair en de uitrustingen van de werkruimten, de wetenschappelijke meet- en controleapparatuur, de werkkleding en alle grondstoffen die worden verbruikt voor de interne werking.

### Op het beheer van informatie en ICT (informatie- en communicatie-technologieën) toezien

De efficiënte behandeling en uitwisseling van informatie binnen Leefmilieu Brussel is essentieel voor een optimale interne werking die steunt op vlotte en doeltreffende uitwisselingen. Om dit te bereiken, verzekert Leefmilieu Brussel de ontwikkeling en het onderhoud van het informaticasysteem en het beheer van de informatiestromen. Op het vlak van papier beheert het de inkomende en uitgaande post en de fysieke en digitale archivering ervan.





### Toezien op het beheer van het vastgoed-patrimonium van de administratie

Leefmilieu Brussel beheert een vastgoedpark van ongeveer 200 gebouwen die samen meer dan 25.000 m<sup>2</sup> beslaan, zonder onze hoofdzetel op Thurn & Taxis mee te tellen. Dit zijn hoofdzakelijk buitensites, beschermde gebouwen, de hoofdzetel en kunstwerken (bruggen, omwallingsmuren...) die verband houden met ons beheer van groene ruimten en natuurgebieden (parken, natuurrezervaten, Groene wandeling, enz.). Dit vastgoedbeheer omvat het gebruik, de verzekeringen, het onderhoud en het reglementair maken, als ook de ontwikkeling (bouw, renovatie) en betaling van de vastgoed- en fiscale kosten die verband houden met dit patrimonium. Naast het onroerend erfgoed beheren de diensten ook de openbare infrastructuur die bestaat uit speelpleinen, fontein, bewegwijzering, verlichting en ander stadsmeubilair in de parken en bossen van het Gewest.



### De conformiteit en het gebruik van de middelen controleren en het risicobeheer verbeteren

Leefmilieu Brussel versterkt doorlopend zijn mechanismen voor risicobeheer en voor verbetering van de doeltreffendheid en de doelmatigheid van zijn realisaties. Hiertoe wil het bereiken dat alle regels en regelgevende bepalingen voor het beheer van een Autonome Bestuursinstelling van eerste categorie gekend zijn, worden toegepast door de betrokken personeelsleden en, desgevallend, worden vertaald in interne procedures die alle administratieve cycli dekken. De dienst beheercontrole heeft een set indicatoren en draaitabellen uitgewerkt om de verwezenlijkingen van Leefmilieu Brussel te monitoren en de efficiëntie van zijn optreden te evalueren.

### Een dynamische, aantrekkelijke en innoverende werkgever zijn

Leefmilieu Brussel ziet toe op de ontwikkeling van het welzijn van zijn personeel door te streven naar een werking die voldoening schenkt, door een aangenaam, motiverend en responsabiliserend werkklimaat te handhaven en tegelijk informatie-uitwisseling, het gevoel erbij te horen en een bedrijfscultuur te bevorderen. Het ondersteunt ook de ontwikkeling van een managementstijl die gebaseerd is op het verantwoordelijkheidsgevoel en de tevredenheid van de betrokkenen.

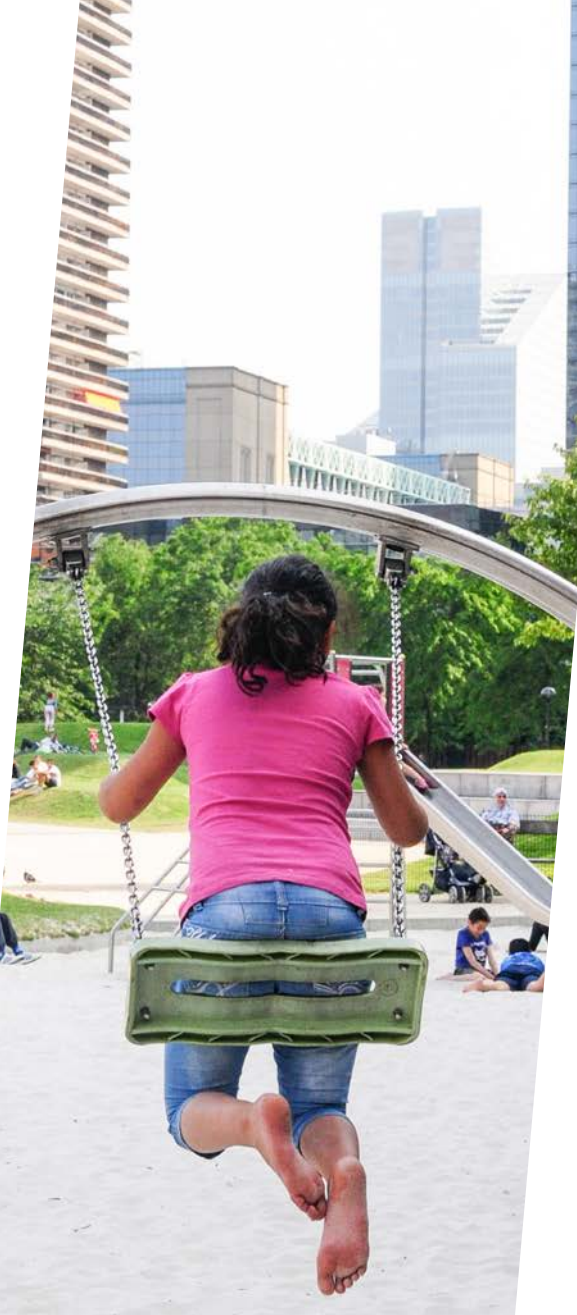
Voorts dient opgemerkt dat Leefmilieu Brussel in 2017 van diversiteit een prioriteit heeft gemaakt. Zo werd er een concreet actieplan voorbereid en goedgekeurd met als doel gelijke kansen voor iedereen te garanderen en het samenleven bij Leefmilieu Brussel aan te moedigen.

De personeelsadministratie is belast met het betalen van de wedden, premies en toelagen aan het personeel, en met het beheer van de aanwezigheden/afwezigheden en de administratieve follow-up van de loopbaan van het personeel.

### De financiële middelen beheren

Leefmilieu Brussel zorgt dagelijks voor het budgettair en boekhoudkundig beheer van de uitgaven en de toegekende inkomsten. Als schatmeester van publieke middelen moet Leefmilieu Brussel dit foutloos beheren. Het doel is absolute nauwkeurigheid in de processen te verzekeren om geloofwaardig te zijn in ieders ogen. Hiertoe worden regelmatig budgetuitvoeringsverslagen gepubliceerd en wordt een gecentraliseerde controle van de overheidsopdrachten en subsidies ingevoerd. Dankzij de digitalisering van de processen voor de uitvoering en follow-up van het werkprogramma en de begroting, kan de werkelijke uitvoering van de prognoses nu in real time worden opgevolgd.





Redactie en coördinatie: Vera Mombek, Francis Radermaker, Isabelle Degraeve

Leescomité: Frédéric Fontaine, Sylvie Clara, Isabelle Degraeve

Fotocredits: Boccara Bernard: p. 54 · Brulocalis: p. 17, 18, 67  
Brussel Mobiliteit: p. 38, 39 · CCN Vogelzang CBN: p. 31 · CDR Construction: p. 65  
Ceniccola Anne: p. 32, 33, 34 · Claes Xavier: p. 1, 3, 4, 19, 20, 25, 26, 27, 28, 37, 48,  
52, 56, 63, 67, 68, 70, 71, 72, 81, 85 · Coomans de Brachène Yvonnice: p. 6, 66, 67  
Coördinatie Zenne: p. 30 · Demeuse Frédéric: p. 1, 6, 7, 13, 16, 31, 75  
Didion Florence: p. 9, 79 · Elleboog Emy: p. 6 · Fonck Yves: p. 29, 31, 72, 73  
Ghys Arnaud: p. 1, 4, 5, 7, 23, 25, 35, 36, 66 · Glavie Yvan: p. 5, 11, 46, 48, 49, 50, 51,  
53, 54, 64, 65, 74, 76, 77, 82, 83, 84 · Leefmilieu Brussel: p. 12, 15, 24, 33, 34, 44, 71,  
72 · Maindix Bénédicte: p. 74, 75, 85 · Molitor Mathieu: p. 14, 24  
Peeters Julien: p. 42 · Pexels: p. 43 · Quinoa vzw: p. 85 · Ricour Herman: p. 75, 84  
Schmitt Simon: p. 57, 80 · Studio Fiftyfifty: p. 78, 79 · Telemans Dieter: p. 19, 63, 70  
Thinkstock: p. 6, 12, 21, 22, 43, 47, 55, 60, 62, 69, 77 · Vzw Bonnevie: p. 63  
Wellekens Bram: p. 4

Verantwoordelijke uitgevers: F. Fontaine & B. Dewulf · Havenlaan 86C/3000 · 1000 Brussel