

INCIDENCES ACOUSTIQUES LIEES A L'OPERATION « EN VILLE SANS MA VOITURE », ORGANISEE LE 19 SEPTEMBRE 2004

Dans le cadre de la semaine de la mobilité, l'opération « En ville sans ma voiture » a été une nouvelle fois organisée ce dimanche 19 septembre 2004, de 9 à 19h. Afin d'évaluer les incidences acoustiques d'une telle opération, l'IBGE a mené, comme les années précédentes, une étude comparative.

L'étude repose sur les niveaux de bruit collectés durant la journée sans voiture, le dimanche 19 septembre 2004, et celles du dimanche précédant l'opération, le 12 septembre 2004. Les conditions météorologiques de ces deux journées étaient assez comparables (pas de précipitation, vent faible).

Les données ont été collectées par 4 stations de mesure du bruit. Pour deux de ces stations, les micros sont situés en bordure de voirie, à 4 mètres de hauteur, en face du numéro 1326 chaussée de Wavre (Auderghem) et du numéro 99 avenue Houba de Strooper à Laeken (Bruxelles-ville). Pour les 2 autres stations, les microphones sont respectivement situés sur les toits des immeubles situés au numéro 58 de la rue Guillaume Tell (Saint-Gilles) et au numéro 100 du Gulledelle (Woluwé-Saint-Lambert).

L'indice acoustique L_{A90} (caractérisant les niveaux de bruit de fond), calculé par tranche horaire, a été pris en compte pour caractériser l'ambiance sonore de chacune des deux journées. Les résultats, joints en annexe, sont présentés sous forme de graphiques.

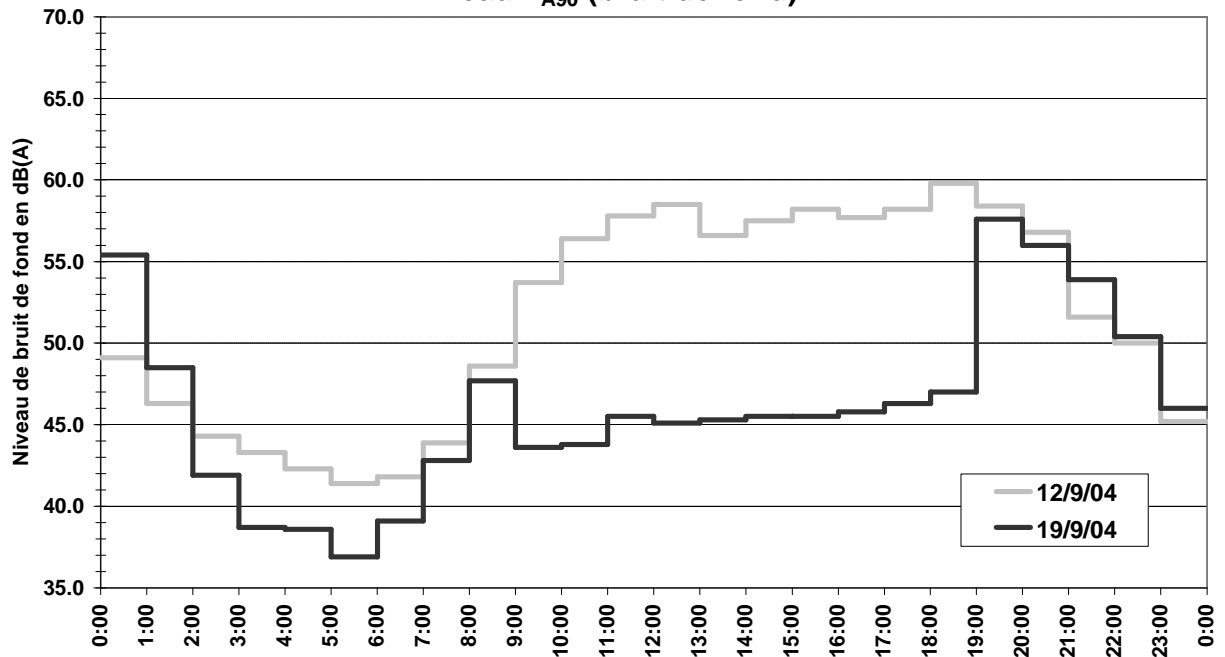
De manière générale, quel que soit la station considérée, les niveaux relevés de 9 à 19 heure sont inférieurs durant la journée du 19 septembre.

La réduction du niveau de bruit de fond, durant cette période, est très marquée pour les stations d'Auderghem, de Laeken et de Woluwé-Saint-Lambert. Ces trois stations sont principalement influencées par le bruit du trafic routier. Les deux premières sont placées en bordure de voiries fortement fréquentées et la troisième est située à proximité de l'autoroute E40. On constate également que la réduction du niveau de bruit de fond est sensiblement plus élevée aux points de mesure situés chaussée de Wavre et Gulledelle qu'au point de mesure situé avenue Houba de Strooper. La réduction observée est généralement proche ou supérieure à 10 décibels ce qui modifie considérablement l'ambiance sonore des quartiers concernés et contribue à transformer un quartier habituellement bruyant en quartier calme.

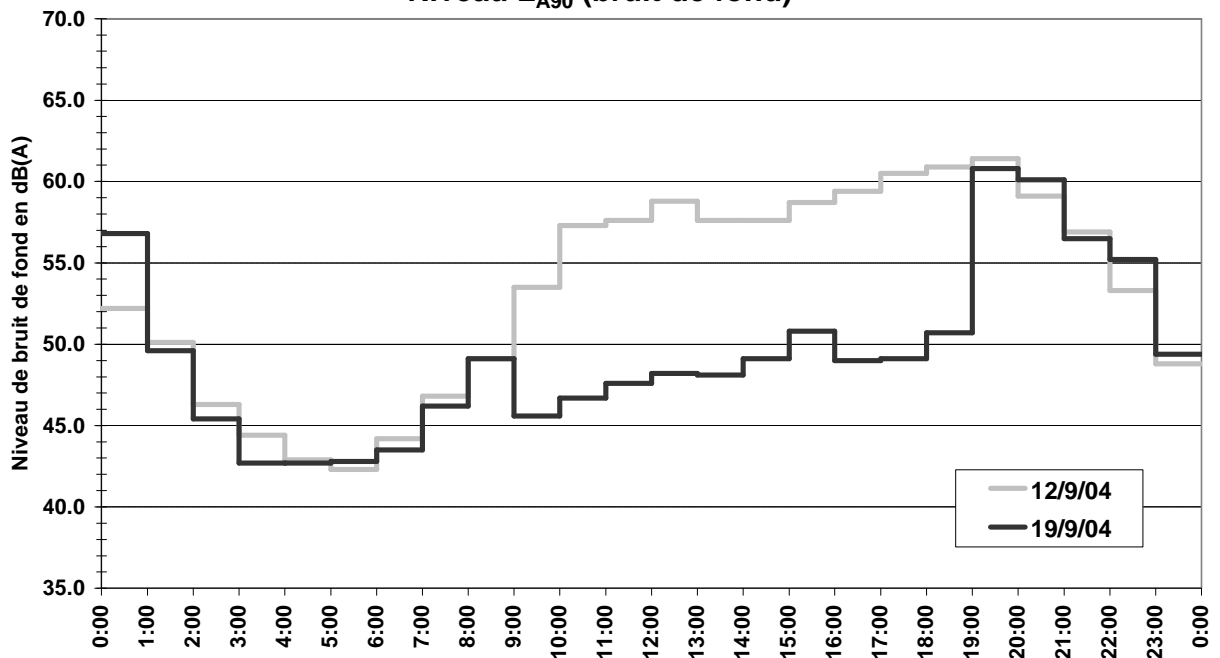
Pour la dernière station, située à Saint-Gilles, dont le microphone n'est pas à proximité immédiate de voiries importantes, la différence est un peu moins marquée. La réduction varie entre 5 et 7 décibels ce qui est très nettement perceptible et tend à rendre une relative quiétude à un quartier d'habitation en temps normal relativement bruyant.

I.B.G.E.
Laboratoire bruit
Septembre 2004

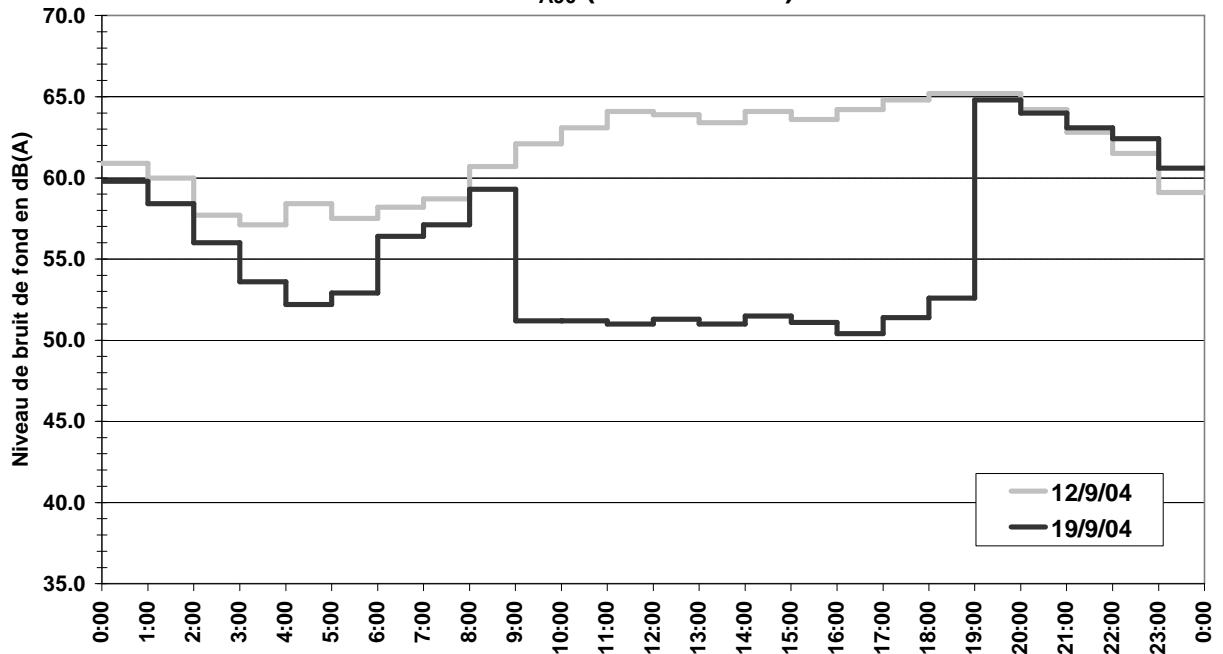
**Station de mesure chaussée de Wavre
Niveau L_{A90} (bruit de fond)**



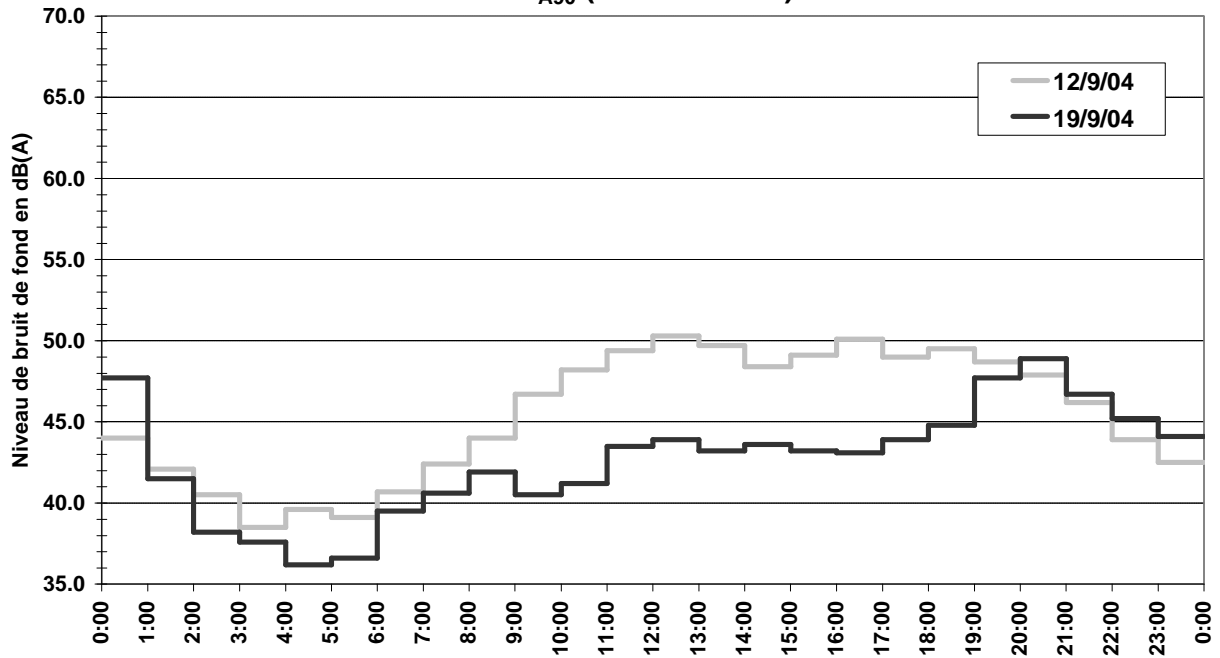
**Station de mesure av. Houba de Strooper
Niveau L_{A90} (bruit de fond)**



Station de mesure Gulledelle
Niveau L_{A90} (bruit de fond)



Station de mesure av. Guillaume Tell
Niveau L_{A90} (bruit de fond)



Journée "En ville sans ma voiture 2004"

Diminution du niveau de bruit de fond observée le 19 septembre.

