

TOEWIJZINGSPLAN 2008-2012 VAN HET BRUSSELS HOOFDSTEDELIJK GEWEST

FEBRUARI 2008

WIJZIGINGEN AANGEBRACHT AAN HET PLAN DAT WERD INGEDIEND BIJ DE COMMISSIE IN 2006:

- Nieuwe gegevens van emissievoorspellingen en reductiepotentieel tegen 2010 en 2020
- Bijwerken van de beleidslijnen en maatregelen
- Vermindering van de toewijzing van emissierechten:
 - o Tertiaire sector: verwijdering uit het plan van 2 inrichtingen van de tertiaire sector na aanpassing van hun verbrandingsinstallaties en wijziging van de hypothese van de GD 15/15 (1900 GD in de plaats van 2010) voor berekening van de toewijzing voor de resterende tertiaire installatie
 - o Industrie: inaanmerkingneming van een aanzienlijke herstructurering van een onderneming uit de metaalbouwsector in Brussel en uitsluiting van een kleine installatie

Inhoud

Context.....	4
1. INLEIDING: EVOLUTIE VAN DE BROEIKASGASEMISSIES IN HET BRUSSELS HOOFDSTEDELIJK GEWEST.....	5
1.1 Historische emissies.....	5
1.2 Toekomstige emissies.....	6
2. "KYOTO-DOELSTELLING" VAN HET BRUSSELS HOOFDSTEDELIJK GEWEST.....	9
3. BELEIDSINSTRUMENTEN EN MAATREGELEN VOOR DE NON-TRADINGSECTOR.....	10
3.1. Inleiding.....	10
3.2. Flexibiliteitsmechanismen en complementariteitsprincipe.....	11
3.3. Gewestelijke maatregelen per sector.....	11
4. VASTSTELLING VAN DE TOTALE HOEVEELHEID RECHTEN.....	13
4.1 Toepassingsgebied van de richtlijn "Emission Trading".....	13
4.2 Veiling van de emissierechten.....	13
4.3 Gebruik van de "projectiemechanismen" door de installaties.....	13
4.4 Methodologie.....	13
Bottom-upbenadering.....	13
Evaluatie van de emissies van de betrokken installaties.....	14
Projecties van de emissies en individueel reductiepotentieel van de installaties.....	15
Sector "Energie".....	15
Sector "Industrie".....	15
"Tertiaire" sector.....	15
Samenvoegen van de emissierechten tussen de installaties.....	16
4.5 Beleid binnenmarkt.....	16
Definitie van een "nieuwkomer":.....	16
Berekening van het bedrag van de reserve voor "Warmtekrachtkoppeling".....	16
Beheer van de reserve.....	17
Toewijzing van emissierechten voor warmtekrachtkoppeling.....	17
Sluiting van installaties.....	17
Resterende emissierechten.....	17
5. RAADPLEGING VAN HET PUBLIEK.....	18
5.1 Organisatie van de openbare raadpleging.....	18

5.2 Inaanmerkingneming van de ontvangen opmerkingen	18
Algemene opmerking	18
Bedrijfsfederaties en installaties waarop het Toewijzingsplan betrekking heeft	18
Sector "Energie"	18
Sector "Industrie"	18
"Tertiaire" sector	19
Milieuverenigingen (NGO's)	19
Organisaties die de werknemers vertegenwoordigen (vakbonden)	19

Context

Om te strijden tegen de klimaatopwarming heeft de Europese Unie op 1 januari 2005 een "Europees systeem van handel in CO₂-emissierechten" ingevoerd om de uitstoot van broeikasgassen door grote installaties in Europa te beperken

Dat Europese systeem wordt geregeld door de richtlijnen 2003/87/EG en 2004/101/EG.

Richtlijn 2003/87/EG werd in de Brusselse wetgeving omgezet door het besluit¹ van 3 juni 2004 "tot vaststelling van een regeling voor de handel in broeikasgasemissierechten". Dat besluit zal binnenkort worden opgeheven door een nieuwe ordonnantie "tot vaststelling van een regeling voor de handel in broeikasgasemissierechten en betreffende de flexibiliteitsmechanismen van het protocol van Kyoto" die bovendien de wijzigingen zal bevatten die werden ingevoerd door richtlijn 2004/101/EG.

Het is in deze context dat het Gewest zijn 2^{de} Plan voor de toewijzing van emissierechten voor de periode 2008 - 2012 heeft opgesteld. Dat plan heeft de bedoeling, voor de enkele instellingen waarop het systeem betrekking heeft, de globale enveloppe te bepalen van de toe te wijzen emissierechten, alsook aan te geven welke methodologie werd gebruikt voor het berekenen van de enveloppe en de individuele toewijzingen.

De periode die wordt gedekt door dit "2^{de} toewijzingsplan", 2008 - 2012, dekt ook de eerste engagementsperiode van het Protocol van Kyoto. Naast het feit dat het aantoont dat de sector die betrokken is bij het systeem van de handel in emissierechten, de zogenaamde "Emission Trading"-sector of **ET-sector**, daadwerkelijk deelneemt aan de gewestelijke inspanning die geleverd wordt voor het beperken van de uitstoot van broeikasgassen, moet het ook aantonen dat het Brussels Hoofdstedelijk Gewest zijn "Kyoto-doelstelling" zal halen, en dit niet alleen ten aanzien van de Europese Commissie, maar ook ten aanzien van de andere Europese ondertekenende partijen van het Protocol.

¹ Besluit van de Brusselse Hoofdstedelijke Regering van 3 juni 2004 tot vaststelling van een regeling voor de handel in broeikasgasemissierechten en tot oplegging van bepaalde exploitatievoorwaarden aan de betrokken inrichtingen, gepubliceerd in het Belgisch Staatsblad van 23 juni 2004 (http://www.ejustice.just.fgov.be/doc/rech_n.htm).

1. INLEIDING: EVOLUTIE VAN DE BROEIKASGASEMISSIES IN HET BRUSSELS HOOFDSTEDELIJK GEWEST

1.1 Historische emissies

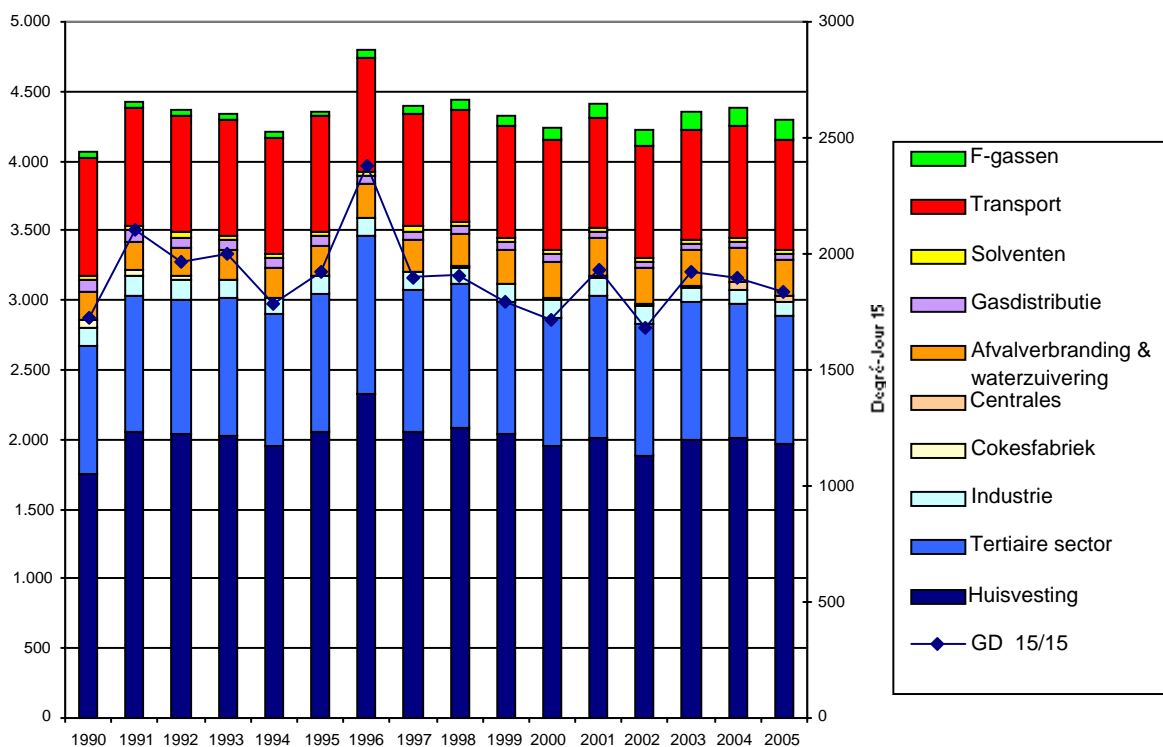
In 2005 bedroegen de totale broeikasgasemissies in het Brussels Hoofdstedelijk Gewest (BHG) 4 321 kton CO₂-equivalent (kt CO_{2e}), wat 3 % is van de totale Belgische emissies.

In 2005 bestaan de Brusselse emissies voor bijna 92 % uit CO₂.

De aanwezigheid van industriële activiteiten op het grondgebied van het Gewest is zeer beperkt en de verbranding van fossiele brandstoffen voor de verwarming van gebouwen (woningen, kantoren, handelszaken en andere diensten) kan als belangrijkste bron van CO₂-emissies worden aangeduid.

In 2005 kenden de CO₂-emissies van het Gewest een algemene stijging met 5,8 % ten opzichte van 1990 (zie tabel 1), maar hierbij dient te worden opgemerkt dat de winter van 1990 bijzonder mild was. Omgekeerd zijn de hoge emissieniveaus van 1996 het gevolg van een hoog verbruik van brandstoffen als gevolg van een strengere winter².

In het algemeen stellen we vast dat er een goede correlatie is tussen het Brusselse CO₂-emissieniveau en de waarde van de graaddagen³ die een indicatie geeft van het aantal stookdagen (zie figuur 1).



Figuur 1: Evolutie van des broeikasgasemissies in het BHG en vergelijking met de graaddagen

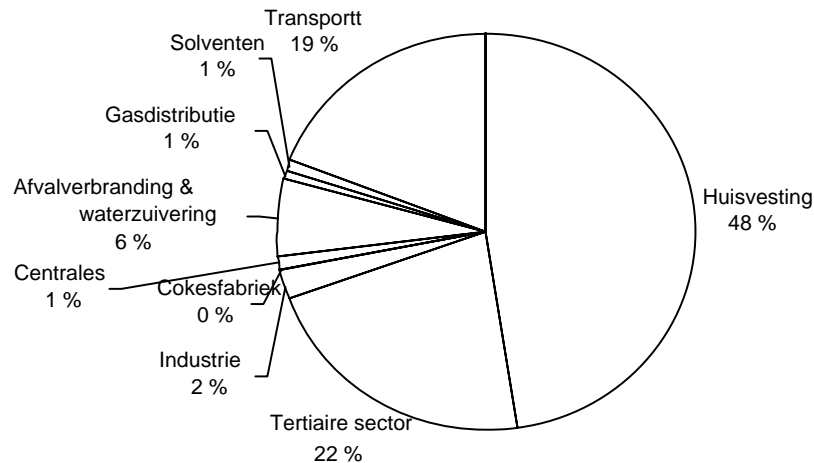
Bron: Staat van het leefmilieu 2006, BIM

De situatie van het Brussels Gewest kan moeilijk worden vergeleken met die van de andere Gewesten. Voor de totale broeikasgasemissies behalve F-gassen is de situatie zo dat:

² 1990 = jaar met zachte winter (GD15/15=1723), 1996 = jaar met strenge winter (GD15/15=2383)

³ Graaddagen = verschil (uitgedrukt in centigraden), tussen de gemiddelde temperatuur van een bepaalde dag en een referentietemperatuur (15°C). De gemiddelde temperaturen hoger dan 15°C worden niet geregistreerd. Voor een welbepaalde (maand, jaar) wordt de optelling van de graaddagen van de periode gemaakt.

- de residentiële sector verantwoordelijk is voor het grootste deel (48 %), gevolgd door de tertiaire sector (22 %) en het transport (19 %);
- de sectoren Energie en Industrie minder dan 3 % van de CO₂-emissies van het BHG genereren, terwijl ze vrijwel de helft van de emissies op Belgisch niveau voor hun rekening nemen (de emissies van de sector Energie in het bijzonder zijn sterk gedaald, vergeleken met hun niveau in 1990-1993, door de verdwijning van de activiteiten van de cokesfabriek).



Figuur 2: Verdeling van de broeikasgasemissies, behalve F-gassen, per sector in het Brussels Hoofdstedelijk Gewest in 2005

Bron: Staat van het leefmilieu 2006, BIM

Opmerking: de bovenstaande gegevens betreffen, overeenkomstig de geldende regels voor de berekening van emissies, de *directe* emissies, d.w.z. de emissies die op het grondgebied van het Brussels Gewest worden uitgestoten. De emissies die verband houden met de elektriciteit die in het Gewest wordt verbruikt maar die elders in het land of in het buitenland wordt geproduceerd, worden niet in aanmerking genomen. Aangezien de elektriciteitsproductie in het Brussels Hoofdstedelijk Gewest zeer beperkt is, hebben de maatregelen voor reductie van het elektriciteitsverbruik geen invloed op de Brusselse emissies, maar wel op die van de producerende grondgebieden, dus van de andere Gewesten.

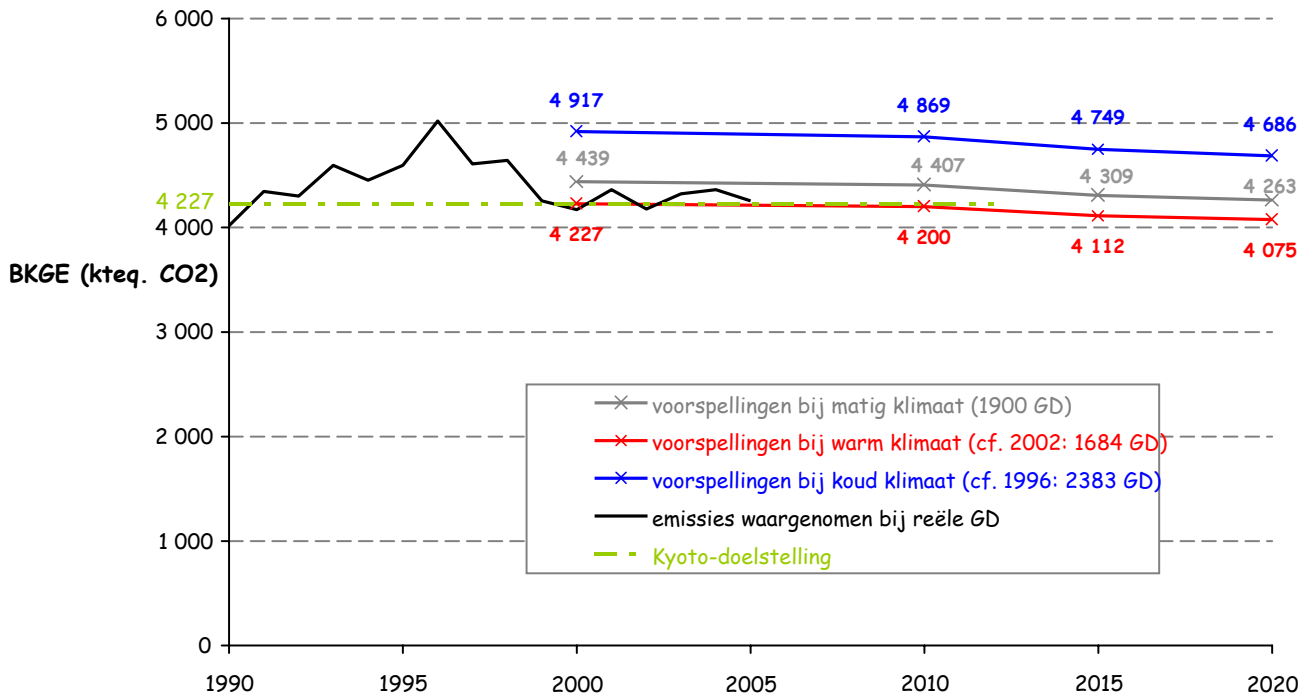
De emissies van installaties die onder toepassing van het emissierechtensysteem vallen, vertegenwoordigen in 2005 **minder dan 1 % van de Brusselse emissies (wat minder is dan 0,03 % van de Belgische broeikasgasemissies)**.

1.2 Toekomstige emissies

De voorspellingen voor 2010 en 2020 bij ongewijzigd beleid, het zogenaamde "BAU 2010-scenario"⁴ voor de broeikasgasemissies in het BHG dat hier wordt voorgesteld, werden door ECONOTEC vastgelegd voor het BIM in de studie: "Analyse prévisionnelle des émissions atmosphériques en Région de Brussel-Capitale aux horizons 2010 et 2020" (Vooruitlopende analyse van de luchtuitstoot in het Brussels Hoofdstedelijk Gewest tegen 2010 en 2020) (augustus 2007).

⁴

BAU: Business as Usual



Figuur 3: Voorspellingen van de broeikasgasemissies in het BHG (BAU-scenario 2010-2020)

Bron: BIM/ECONOTEC

Deze studie vormt een actualisering van de ECONOTEC-studie die werd uitgevoerd in december 2003 met de titel "Reductiepotentieel van de CO₂-emissies in het Brussels Hoofdstedelijk Gewest tegen 2008-2012", waarop het 1^{ste} Brusselse toewijzingsplan gebaseerd was. De BAU-voorspellingen tegen 2010 bedroegen toen 4 814 kt CO₂e. Zoals blijkt uit figuur 3 heeft het aantal graaddagen een zeer grote invloed op het effectieve emissieniveau, en kan het een bepalende rol spelen voor de naleving van de Kyoto-doelstelling van het Gewest.

In deze studie konden niet alle maatregelen van de regering worden opgenomen in de berekening van het niveau van de voorspellingen. Daarnaast zijn er ook een aantal recente maatregelen die niet konden worden opgenomen in de modellering die aan de basis ligt van deze studie.

De grootste verschillen tussen de voorspellingen die in 2003 werden gepubliceerd en die van 2007 zijn:

- het in aanmerking nemen van de maatregelen die werden toegepast of waartoe werd besloten vóór eind 2004, onder andere het besluit "koeling" waarvan het reductiepotentieel werd geraamd op 120 kt CO₂e⁵.
- De klimaatreferentie werd herzien door de werkgroep "voorspellingen" die bijeenkwam onder bescherming van de Nationale Klimaatcommissie met het doel de belangrijkste hypothesen van de voorspellingen die moeten worden gehaald in toepassing van het Europese besluit 280/2004/EG op elkaar af te stemmen. Van 2087 graaddagen 15/15 in 2003 is de klimaatreferentie die werd gekozen voor de voorspellingen voor 2007 gedaald tot 1900 graaddagen 15/15.

⁵ "Analyse technico-économique des prescriptions techniques du plan Air-Climat", Econotec, 31 juli 2004 (<http://www.ibgebim.be/francais/contenu/content.asp?ref=2004>)

De directe uitstoot van broeikasgassen in het BHG is voor +/- 70 % toe te schrijven aan de huisvestingssector en de tertiaire sector, waarvoor het brandstofverbruik gedeeltelijk in verhouding staat tot de warmtebehoefte van dat jaar.

Het resultaat is voorspellingen die naar beneden zijn herzien, en die 4 407⁶ kt CO₂e bedragen in 2010.

BKGE (kt CO ₂ e)	1990	2005	Evolutie 2005/1990	BAU 2010 (1900 GD)	Evolutie 2010/1990
CO ₂	3795	3963	4 %	4033	6 %
CH ₄	103	44	-57 %	41	-60 %
N ₂ O	129	150	16 %	185	43 %
F-gassen	41	137	234 %	148	261 %
Meerverkoop van brandstoffen	17	27	59 %	Niet vastgesteld	
Total	4085	4321	5,8 %	4407	7,9 %

Tabel 1: Evolutie in 2005 en projectie voor 2010 van de broeikasgasemissies in het BHG
Bron: studie Econotec, augustus 2007

⁶ Behalve "surplus transport"

2. "Kyoto-doelstelling" van het Brussels Hoofdstedelijk Gewest

België heeft zich ertoe verbonden zijn broeikasgasemissies met 7,5 % te verminderen in de periode 2008-2012, vergeleken met 1990.

In de Belgische federale context werd deze reductie-inspanning verdeeld over de Federale Staat en de Gewesten. Luidens het akkoord inzake de lastenverdeling bij beslissing van het Overlegcomité van 8 maart 2004⁷, heeft het Brussels Hoofdstedelijk Gewest zich ertoe verbonden zijn broeikasgasemissies in de periode 2008-2012 niet sterker te laten stijgen dan met 3,475 % ten opzichte van zijn emissies in 1990, wat er op neerkomt de emissies te beperken tot gemiddeld 4 225 kt CO_{2e} per jaar.

⁷ "Het akkoord gesloten over de verdeling van de inspanningen voor reductie van de broeikasgasemissies (Protocol van Kyoto)", Kamer van Volksvertegenwoordigers van België, 21 april 2004, DOC 51 1034/001

3. Beleidsinstrumenten en maatregelen voor de non-tradingsector

De beleidsinstrumenten en maatregelen die worden aangewend op de verschillende bevoegdheidsniveaus, komen in detail aan bod in het Nationaal Klimaatplan dat op dit moment wordt herzien door het permanent Nationaal Secretariaat van de Nationale Klimaatcommissie.

In 2002 heeft het Brussels Hoofdstedelijk Gewest een Lucht-klimaatplan⁸ goedgekeurd. Dat Plan bevat een aantal voorschriften m.b.t. de verschillende sectoren die broeikasgassen uitstoten.

Het is opgebouwd rond een reeks operationele assen die zich richten op de twee voornaamste bronnen van vervuiling: het energieverbruik in gebouwen en het wegtransport. Ook voor andere bronnen werden voorschriften opgesteld. Voorbeelden daarvan zijn de koelinstallaties en de installaties voor klimaatregeling. Het Plan heeft dus betrekking op de belangrijkste sectoren die broeikasgassen uitstoten, ongeacht of er een verband is met de Emission Trading-richtlijn (ET)⁹.

Deze voorschriften worden momenteel uitgevoerd, onder meer op basis van nieuwe concrete maatregelen die door de Regering worden toegepast in de sector van de gebouwen en het transport.

Op 6 december 2007 heeft de regering een stappenplan goedgekeurd dat erop gericht is tegen juni 2008 een geïntegreerd klimaatplan 2020 goed te keuren.

3.1 Inleiding

Pro memorie: krachtens de "Kyoto-doelstelling" zijn de broeikasgasemissies van het Brussels Hoofdstedelijk Gewest in 2010 beperkt tot +3,475 % in vergelijking met die van 1990 (4 085 kt eq-CO₂), wat het emissieplafond brengt op **4 227 kt eq-CO₂ voor 2010**.

Volgens de referentiestudie¹⁰ kunnen de broeikasgasemissies oplopen tot 4 407 kt eq-CO₂ in 2010, in een referentiescenario bij ongewijzigd beleid.

De inspanning die moet worden geleverd om de verbintenissen na te komen, zou dus minimum **180 kt eq-CO₂** zijn:

Emissies 1990	4 085	kt eq-CO ₂
Doelstelling 2008-2012	4 227	
Referentiescenario 2010	4 407	
Inspanning = Referentiescenario 2010 - doelstelling 2010	180	

Kwantificering van de reductie-inspanning die door het Brussels Hoofdstedelijk Gewest moet worden geleverd

⁸ "Plan voor structurele verbetering van de luchtkwaliteit en de strijd tegen de opwarming van het klimaat, 2002-2010", Beslissing van de Brusselse Hoofdstedelijke Regering van 13 november 2002 (http://www.ibgebim.be/nederlands/pdf/Air/PLANAC_complet_nl.pdf)

⁹ Het Plan maakt geen onderscheid tussen de sectoren waarop de ET-richtlijn betrekking heeft en die waarbij dat niet het geval is. Die richtlijn heeft in het BHG slechts betrekking op een zeer beperkt deel van de emissies van de sectoren "industrie" en "diensten".

¹⁰ "Analyse prévisionnelle des émissions atmosphériques en Région de Bruxelles-Capitale aux horizons 2010 et 2020", ECONOTEC augustus 2007

Het saldo van 180 kt, waarbij het equivalent van het emissieoverschot dat verband houdt met de meerverkoop van brandstoffen (ongeveer 27 kt) moet worden gevoegd, zou worden opgevuld door CDM-projecten, door recentelijk goedgekeurde maatregelen en door nieuwe gewestelijke maatregelen die op dit moment worden opgesteld; de geschat impact van de federale maatregelen werd grotendeels geïntegreerd in het referentiescenario.

Het is tot slot nuttig het belang te onderstrepen dat de klimaathypothese heeft gekregen in het BAU-scenario 2010-2020, namelijk 1 900 GD 15/15: als we dit vervangen door de hypothese van 1 684 GD 15/15 (GD van het jaar 2002), dan daalt de waarde van de emissies voor deze variant van het BAU-scenario 2010 met 207 kt eq-CO₂. Omgekeerd stijgen de voorspellingen bij 2383 GD (GD van 1996) met 462 kt eq-CO₂.

3.2 Flexibiliteitsmechanismen en complementariteitsprincipe

In november 2004 besliste het Gewest om tegen 2014 een bedrag van 9,5MUS\$ te investeren in het "Community Development Carbon Fund" (CDCF) van de Wereldbank, met toepassing van het principe van de complementariteit, d.w.z. met het engagement flexibiliteitsmechanismen te gebruiken voor maximum 50 % van zijn reductie-inspanningen.

Volgens het huidige investeringsplan van het fonds kan het Brussels Gewest rekenen op ongeveer 100 kt CO₂ per jaar in CER-kredieten.

Om het saldo op te vullen voor de doelstelling van ongeveer 100 kt, rekent het Gewest op nieuwe recente maatregelen waarvan de impact niet kon worden opgenomen in het BAU (Econotec augustus 2007).

3.3 Gewestelijke maatregelen per sector

Zoals hierboven uiteengezet, heeft het Gewest in 2002 een Lucht-Klimaatplan uitgewerkt, ingepast in het institutionele en wettelijke kader dat de gewestelijke overheid verplicht een programma uit te voeren ter beperking van de luchtvervuiling.

Pro memorie: de regering heeft ook een stappenplan goedgekeurd dat erop gericht is tegen juni 2008 een geïntegreerd klimaatplan 2020 goed te keuren.

Sinds 2004 werden verschillende maatregelen ter versterking en/of versnelling van de uitvoering van dat Lucht-Klimaatplan vastgelegd en uitgevoerd. De beschrijving van die aanvullende acties bevindt zich hieronder.

Maatregelen in de sector van de gebouwen in het algemeen:

- Steun verlenen aan de eigenaars van overheids- en privégebouwen (PLAGE-projecten)
- Steun verlenen aan de opdrachtgevers en beheerders van gebouwen (de Facilitatoren)
- Ter beschikking stellen van REG-instrumenten
- Opleiden van Energieverantwoordelijken
- Promoten van de bouw van lage-energie- en passiefwoningen
- Aanmoedigen van de bouw van modelgebouwen
- Versterken van de thermische reglementering
- Uitvoeren van de eisen op het vlak van de technische installaties
- Uitvoeren van de eis op het vlak van de globale energieprestatie van de gebouwen
- Samenvoegen van het arbeidsvermogen: REG-seminaries, Energie-ontmoetingen
- Aanbieden van dynamische ondersteuning aan de professionals van de Eco-constructie (Cluster Ecobuild)

Maatregelen in de residentiële sector:

- De consumenten informeren en bewustmaken
- Zorgen voor Sociale Energiebegeleiding
- Steunen van opdrachtgevers en beheerders van gebouwen voor collectieve huisvesting
- Ter beschikking stellen van REG-tools voor collectieve huisvesting
- Uitwerken van communicatieacties op het vlak van REG
- Organiseren van infoavonden rond Energie
- Beter kennen van de energiesituatie van het huisvestingspark
- Bevorderen van de energiebesparingen bij particulieren (Energie-uitdaging)
- Uitwerken van het steunstelsel ten behoeve van de gezinnen (het premiestelsel)
- Financieel steunen van de collectieve huisvesting (het premiestelsel)
- Opleiden van energieadviseurs in de huisvestingssector
- Verstrekken van REG-tools aan de collectieve huisvesting

Maatregelen in de tertiaire sector:

- Ontwikkelen van het Label "Ecodynamische onderneming"
- Ter beschikking stellen van REG-tools aan de tertiaire sector
- Financieel steunen van de tertiaire sector (het premiesysteem)
- Aanbieden van REG-tools aan de tertiaire sector

Maatregelen in de industriële sector

- Aanbieden van steun op het vlak van energiebesparende investeringen
- Financieel steunen van de industriële sector (premiesysteem)
- Toewijzingsplan voor CO₂-emissierechten

Maatregelen in de transportsector:

- Informeren van het publiek op het vlak van mobiliteit
- Steunen van een alternatieve mobiliteit (met name de "Brussel'air"-premie)
- De ondernemingen verplichten om na te denken over de mobiliteit van hun personeel (bedrijfsvervoersplan)
- Bevorderen van de zachte mobiliteit
- Verbeteren van de kwaliteit van de publieke wagenparken
- Verbeteren van de efficiëntie van de voertuigen van de MIVB

Horizontale en/of intersectorale maatregelen

- Organiseren van de modaliteiten voor regeling van de energiemarkt
- Opleggen van openbardienstverplichtingen en -opdrachten
- Steunen van hernieuwbare energie
- Promoten van warmtekrachtkoppeling
- Ontwikkelen van specifieke tools voor scholen
- Verminderen van het energieverbruik via de milieuvergunningen

4. VASTSTELLING VAN DE TOTALE HOEVEELHEID RECHTEN

4.1 Toepassingsgebied van de richtlijn "Emission Trading"

Gesterkt door de ervaring opgedaan in 2005, het eerste jaar van de eerste periode van invoering van het Europees systeem voor uitwisseling van CO₂-rechten, en overeenkomstig de nieuwe richtlijnen die werden uitgevaardigd door de Europese Commissie¹¹ ten aanzien van de zeer kleine verbrandingsinstallaties, heeft het Brussels Hoofdstedelijk Gewest het volgende standpunt ingenomen: het toewijzingsplan is alleen van toepassing op installaties waarvan **de som van de vermogens van de verwarmingseenheden \geq 20 MW (waarbij in die som enkel de eenheden zitten waarvan het individueel vermogen \geq 3 MW).**

Met deze definitie vallen slechts 5 Brusselse installaties onder het Europese systeem:

- 3 installaties die tot de sector "Energie" behoren: drie turbo-jetcentrales voor elektriciteitsproductie (Schaarbeek, Buda en Volta), bestemd om verbruikspieken op te vangen;
- 1 industriële installatie: Volkswagen-Ausi (autoproductie);
- 1 tertiaire installaties: VRT / RTBF.

4.2 Veiling van de emissierechten

Gelet op het geringe belang van de ET-sector in het Gewest, zou de veiling slechts betrekking hebben op 5 000 ton. Bovendien leidt deze operatie tot hoge vaste kosten, met name in termen van menselijke middelen.

Het Gewest overweegt dus geen veiling.

4.3 Gebruik van de "projectiemechanismen" door de installaties

De installaties die vallen onder toepassing van het "emission trading"-systeem zullen gebruik kunnen maken van de flexibele mechanismen van Kyoto van het projecttype (mechanisme voor schone ontwikkeling en gezamenlijke uitvoering) tot maximum 8 % van hun totale individuele toewijzing.

4.4 Methodologie

Bottom-upbenadering

Er werd beslist de toewijzing van de emissierechten te bepalen op basis van een "**bottom-upbenadering**", d.w.z. op basis van gegevens die rechtstreeks door de betrokken operatoren werden verschaft.

Die keuze is gebaseerd op een bijzonder kenmerk van de Brusselse ET-sector: deze groepeert een zeer klein aantal installaties en neemt dan ook een zeer laag percentage van de Brusselse emissies voor zijn rekening. Deze groep installaties vormt dus geen representatief statistisch staal van de sectoren waartoe zij behoren. Hierdoor wijkt de emissie-evolutie van deze installaties naar alle waarschijnlijkheid substantieel af van de emissieprojecties die zouden zijn

¹¹ COM(2005) 703 definitief, "Verdere richtsnoeren betreffende de toewijzingsplannen voor de handelsperiode 2008-2012 van het Europese systeem van verhandelbare emissierechten"

vastgesteld op basis van gemiddelde gewestelijke of sectorale groeivoeten afgeleid uit totaalstudies.

Het BAU 2010-scenario is vastgelegd op basis van het gemiddelde van de emissies van de jongste 3 jaar (2003, 2004 en 2005) of, in voorkomend geval, van de emissies die overeenstemmen met het jaar van de uitvoering van de energieaudit, waarbij rekening wordt gehouden met eventuele veranderingen in de productieactiviteit en, voor de tertiaire sector, de invloed van het klimaat (met referentie 1900 graaddagen 15/15 En een normalisering op 75 %).

Het "BAU 2010-scenario met maatregelen" houdt rekening met het totale geïdentificeerde reductiepotentieel.

Voor elke installatie wordt het reductiepotentieel geraamd op basis van ofwel een energieaudit, ofwel specifieke sectorale studies.

De aan elke installatie toegewezen emissierechten komen overeen met de individuele waarden "BAU 2010 met maatregelen". De individuele capaciteit van warmtekrachtkoppeling wordt in een specifieke "warmtekrachtkoppelingsreserve" geplaatst.

De gegevens die worden gebruikt om het reductiepotentieel te bepalen, zijn afkomstig van de volgende studies (behalve indien individuele audits werden uitgevoerd):

- "Reductiepotentieel van de CO₂-emissies in het Brussels Hoofdstedelijk Gewest tegen 2008-2012", Econotec (december 2003)
- "Potentieel van de warmtekrachtkoppeling in het Brussels Hoofdstedelijk Gewest", BIM, ICEDD, ULB (2005)

Evaluatie van de emissies van de betrokken installaties

De gegevens over het brandstofverbruik en andere nuttige informatie werden verstrekt door de exploitanten van de betrokken installaties naar aanleiding van plaatsbezoeken.

De CO₂-emissies werden vervolgens berekend op basis van het energieverbruik, rekening houdend met de calorische onderwaarde (PCI) en de CO₂-emissiefactoren. Deze waarden werden gekozen in overeenstemming met de Beschikking van de Commissie van 29/01/2004 tot vaststelling van "de richtsnoeren voor de bewaking van en rapportage over broeikasgasemissies overeenkomstig Richtlijn 2003/87/EG van het Europees Parlement en de Raad":

- de calorische onderwaarden werden vastgesteld voor de relevante brandstoffen (aardgas en gasolie) overeenkomstig niveau 2 van de evaluatie, d.w.z. specifieke waarden door België aangeduid in de laatste nationale inventaris die werd ingediend bij het UNFCCC-secretariaat;
- de gebruikte waarden van de emissiefactoren stemmen overeen met niveau 2 van de evaluatie, d.w.z. de waarden die door het Gewest werden opgenomen in zijn laatste emissie-inventaris zoals opgenomen in de Belgische emissie-inventaris die aan het secretariaat van de UNFCCC werd overgemaakt.
- daarnaast werd een oxidatieniveau van 0,995 toegepast voor al de brandstoffen (geen steenkoolverbruik in de Brusselse installaties), wat overeenstemt met niveau 1 van de evaluatie.

De onderstaande tabel bevat de emissiefactoren en de calorische onderwaarden (PCI):

Brandstof	Emissiefactor CO ₂ (kg/GD)	PCI		Emissiefactor na oxidatie
<i>Stookolie</i>	74	36,38	MJ/l	73,63

Aardgas	56	33,49	MJ/m ³	55,72
---------	----	-------	-------------------	-------

Projecties van de emissies en individueel reductiepotentieel van de installaties

Alle cijfergegevens staan in de overzichtstabel in bijlage 1.

Sector "Energie"

De voorspellingen van het BAU 2010-scenario voor de drie turbo-jetcentrales werden beschouwd als gelijk aan het gemiddelde van de voorbije drie jaar (2002 à 2005).

Het emissiereductiepotentieel van deze centrales wordt als onbestaand beschouwd omdat ze slechts enkele dagen per jaar op volle kracht draaien. Er werd geen rekening gehouden met een mogelijke toename van de activiteit als gevolg van een daling van de niveaus van de reservecapaciteit (d.w.z. een daling van de fluctuatiemarge van de bevoorrading door het netwerk).

Sector "Industrie"

Voor de industriële installaties gebruikte het Gewest de formule $Q_c x = Ref * FP * FR$ met:

- $Q_c x$ = toewijzing van jaar x met gebruik van het wkk-potentieel
- Ref = geverifieerde emissies van 2005
- FP = activiteitsgraad (graad van evolutie van de productie)
- FR = [1-geïdentificeerde reductiefactor]

Het berekende wkk-potentieel wordt ter beschikking gesteld van de ondernemingen in de "wkk-reserve".

De herstructurering van de onderneming Volkswagen N.V. en Audi Brussel N.V. heeft grondige wijzigingen van de vooruitzichten en productiewijzen tot gevolg; zo werkt de fabriek nog slechts met 2 ploegen per dag (de nachtploeg is geschrapt) en alleen op werkdagen (niet tijdens de weekends en op feestdagen). Daarom werd besloten om niet langer het aantal geproduceerde voertuigen als activiteitsgraad te nemen, maar wel het verwarmde aantal m³ dat nodig is voor de activiteit voor de verwarming van de gebouwen en de lakcabines.

Bovendien gaf de in juli-augustus 2006 uitgevoerde energieaudit een gedetailleerd beeld van de precieze technische maatregelen, met hun emissiereductiepotentieel, die kunnen worden ingezet door de onderneming. De resultaten van deze audit werden gebruikt om de jaarlijkse toewijzing van de onderneming in dit plan vast te stellen.

De firma Bruda werd uit het plan uitgesloten omwille van de interpretatie van verbrandingsinstallaties door de Europese Commissie (zie mededeling COM(2005)703-final). Op basis van de interpretatie gegeven door de Europese commissie geldt, dat omwille van de specifieke toepassing in een asfaltbetoncentrale, deze installaties uitgesloten zijn van de toepassing van de richtlijn 2003/87/EG. Geen enkele asfaltcentrale is nog opgenomen in enig allocatieplan 2008-2012 binnen de Europese Unie.

"Tertiaire" sector

Het gebruikte technische reductiepotentieel van de tertiaire sector bedraagt 6 %¹². Het wkk-potentieel werd individueel bepaald voor elke installatie.

¹²

Econotec (2003)

Het gemiddelde van de emissies van de voorbije 3 jaren, gecorrigeerd volgens het verwachte klimaat (1900 graaddagen 15/15), stemt overeen met het "BAU 2010"-scenario van de tertiaire installaties.

Samenvoegen van de emissierechten tussen de installaties

Het Brussels Gewest geeft de toelating voor het samenvoegen van emissierechten door verschillende installaties op eenzelfde "rekening" te zetten (actie toegestaan door de bepalingen van de ET-richtlijn), als daarvoor binnen de gestelde termijn een uitdrukkelijk verzoek wordt ingediend.

Tot vandaag heeft het Gewest nog geen dergelijk verzoek ontvangen.

4.5 Beleid binnenmarkt

Definitie van een "nieuwkomer":

Onder "nieuwkomer" wordt verstaan:

- Elke nieuwe installatie die valt onder toepassing van het Toewijzingsplan of
- Elke installatie waarop het Toewijzingsplan reeds van toepassing was en die duidelijk meer emissies zou hebben als gevolg van een verandering van aard of een verandering in de werking of als gevolg van een uitbreiding, bevestigd door een wijziging van de milieuvergunning (met "duidelijk" bedoelen we elke emissietoename van $\geq 10\%$).

De raming van het waarschijnlijke aantal nieuwe installaties in de ET-sector is gebaseerd op de graad van creatie van nieuwe ondernemingen in het Gewest, d.w.z. 9,5% (per jaar gemiddeld 7.070 nieuwe ondernemingen voor een gemiddeld jaarlijks totaal van 74.240 tussen 1998 en 2004).

Overwegende dat de ET-sector momenteel 2 ondernemingen telt (excl. turbo-jets, zeer specifiek) kunnen we ons verwachten aan een toename met minstens 1 nieuwe onderneming, gedurende 5 jaar waarop het 2e Toewijzingsplan (2008-2012) van toepassing is. Gelet op de gewestelijke evolutie is het bovendien zeer waarschijnlijk dat het veeleer om tertiaire en niet om industriële installaties zal gaan.

De reserve aan deze nieuwkomer toe te wijzen emissierechten werd geraamd op basis van het aantal quota's die momenteel worden toegekend aan de tertiaire instelling betroffen door dit allocatieplan, d.w.z. 17.795 t CO₂e voor 5 jaar. Om mogelijkheden te regelen voor de uitbreiding van productiecapaciteiten in de industriële installaties werd 10% van de quota's van de industriële sector toegevoegd aan de reserve voor « nieuwkomers », d.w.z. 13.700 t CO₂e. voor 5 jaar. Het totaal bedrag voor de reserve bedraagt 31.495 t CO₂e.

Berekening van het bedrag van de reserve voor "Warmtekrachtkoppeling"

Er bestaat een warmtekrachtkoppelpotentieel in het Brussels Gewest.

Het WKK-vermogen dat in werking kan worden gesteld binnen de ET-sector (met inbegrip van de nieuwkomers) vertegenwoordigt slechts een beperkt percentage van dit totale vermogen. Men dient echter te vermijden dat de Richtlijn deze technologie ontmoedigt, aangezien een warmtekrachtkoppeling installatie een netto-milieuvoordeel oplevert.

Bovendien voorziet het Brussels Gewest de oprichting van een reserve voor de warmtekrachtkoppeling installaties van de ET-ondernemingen. Deze reserve is gebaseerd op het

warmtekrachtkoppelpingspotentieel voor elke onderneming. Ze bedraagt 29.065 t CO₂e voor 5 jaar (incl. voor de nieuwkomers).

Beheer van de reserve

Toewijzing van emissierechten voor warmtekrachtkoppeling

Het Gewest zal deze emissierechten toekennen aan de warmtekrachtkoppelinginstallaties op basis van rendements- en dimensioneringscriteria in verhouding tot de economisch verantwoorde warmtebehoefte.

De emissierechten zullen worden toegekend naargelang van de beschikbare emissierechten in de reserve volgens het principe "wie eerst komt, eerst maalt".

Sluiting van installaties

Als een instelling het BIM in kennis stelt van de stopzetting van haar activiteiten, zal ze de emissierechten in haar bezit behouden, maar krijgt ze er de volgende jaren geen meer.

De overeenkomstige emissierechten zullen worden gestort op de rekening van het Brussels Gewest.

Resterende emissierechten

De resterende emissierechten in de reserve aan het eind van de periode die wordt gedekt door het Toewijzingsplan, keren terug naar het Brussels Gewest dat ze zal gebruiken om zijn "Kyoto-doelstelling" te bereiken.

5. RAADPLEGING VAN HET PUBLIEK

5.1 Organisatie van de openbare raadpleging

Er werd een openbare raadpleging georganiseerd om de opmerkingen van de bevolking over het ontwerp van Brussels Toewijzingsplan te kennen. Het publiek werd verzocht het plan evenals de effectenstudie op de website van het BIM te raadplegen. Er kwamen advertenties in de pers en een bericht in het Staatsblad. Het ontwerpplan en de effectenstudie werden voorgelegd aan de 19 Brusselse Gemeenten. De belangrijkste milieuorganisaties, de betrokken ondernemingen en inrichtingen, de belangrijkste Brusselse beroepsfederaties en de vakbonden werden individueel gecontacteerd.

5.2 Inaanmerkingneming van de ontvangen opmerkingen

De ontvangen opmerkingen werden opgenomen in het ontwerpplan dat aan de Europese Commissie werd overgemaakt.

Algemene opmerking

De toewijzingswijze die gebruikt werd in het plan dat aan de openbare raadpleging werd voorgelegd, koppelde een top-downbenadering aan een bottom-upbenadering volgens de complexe methodologie die werd ontwikkeld in het 1^{ste} Toewijzingsplan. Ze was niet enkel moeilijk te begrijpen, maar ook moeilijk toepasbaar in de Brusselse context. Voor sommige installaties die bij het systeem betrokken waren, was er bovendien ongerustheid over het feit dat, via de top-downbenadering, de macro-economische tendens van hun sector zou worden opgelegd en die was, volgens hen, niet rechtstreeks toepasbaar op hun specifieke situatie. Daarom werd enkel de bottom-upbenadering gebruikt voor de berekening van de toewijzing in deze versie.

Bedrijfsfederaties en installaties waarop het Toewijzingsplan betrekking heeft

Sector "Energie"

Het Brussels Gewest wilde 3 turbo-jetcentrales uit het Toewijzingsplan halen omdat het meende dat hun emissies doeltreffender werden beheerd door de milieuvergunningen (waarin een maximumaantal dagen van gebruik kan worden vastgelegd).

Het is op uitdrukkelijk verzoek van de betrokken installaties, die in orde willen zijn met de gewestelijke en Europese wetgeving, dat de drie centrales opnieuw werden opgenomen in deze versie van het plan.

Sector "Industrie"

Het technische reductiepotentieel van -32 % van de subsector "Uitrusting" zoals gepubliceerd in de DSM-studie leek moeilijk over te zetten op het specifieke geval van de onderneming Volkswagen. Daarom bestelde die een energieaudit (die in juli en augustus werd uitgevoerd). Dankzij die audit kan hun reductiepotentieel worden geraamd op ongeveer 6,3 % van de emissies van 2005.

Ten gevolge van een grondige herstructurering van de onderneming in de zomer van 2007 werd echter een sterke vermindering van de activiteit gepland. De toewijzing aan deze onderneming werd dan ook naar beneden toe herzien.

"Tertiaire" sector

Twee bijkomende tertiaire installaties hebben verzegelingen aangebracht of hun verwarmingsketels vervangen om buiten het toepassingsveld van het ET-systeem te vallen.

Milieuverenigingen (NGO's)

De belangrijkste punten van kritiek van milieuverenigingen staan hieronder vermeld. Ze worden van antwoord gediend:

- Onvoldoende details en toelichting over het reductiepotentieel: deze nieuwe, meer gedetailleerde presentatie zou met deze opmerking rekening moeten houden.
- Toelating voor ondernemingen om gebruik te maken van de flexibiliteitsmechanismen naar rato van maximum 8 % van hun emissierechten: die toelating strekt tot het harmoniseren van de regels tussen de drie Gewesten en tot het vermijden van concurrentievervalsing tussen de Gewesten.
- Uitdrukkelijke vermelding van de mogelijkheid om meer gebruik te maken van de flexibiliteitsmechanismen indien de versterking van het Lucht-Klimaatplan onvoldoende zou blijken om het saldo op te vangen voor de doelstelling van het Gewest: vermelding geschrappt in deze versie.
- Ontbreken van een veiling van 10 % van de emissierechten: de organisatie van de veiling van 5 000 t CO₂ zou het Gewest veel kosten, in menselijke en financiële middelen, voor een zeer geringe milieuwinst.
- Uitsluiting van de turbo-jetinstallaties: deze installaties werden opnieuw opgenomen in deze versie van het ontwerpplan.
- De emissierechten die aan Volkswagen werden toegewezen, zijn te hoog: de huidige toewijzing van emissierechten aan de nieuwe onderneming Audi Vorst houdt rekening met de resultaten van de energieaudit van 2006 en met de nieuwe activiteitenvoorspellingen die voor deze sector worden verwacht in het Gewest.
- Voorstel om de Europese overheden te vragen deel te nemen aan het ET-systeem vanuit een voorbeeldfunctie, zelfs al vallen de gebouwen van de Europese Commissie strikt genomen niet onder het toepassingsdomein van de richtlijn: voorstel wordt relevant gevonden door het Gewest.

Organisaties die de werknemers vertegenwoordigen (vakbonden)

De belangrijkste opmerkingen van de vakbonden hebben betrekking op de volgende punten:

- Er mag geen concurrentievervalsing ontstaan tussen de industriële ondernemingen van de drie Gewesten.
- Er moeten mogelijkheden worden voorzien voor uitbreiding van de productiecapaciteiten van de betrokken sites.
- Een nieuwe "overtewijzing" van emissierechten, zoals het geval was in het eerste Toewijzingsplan, moet worden vermeden.

Installation number	Permit ID	Operator	Installation name	Installation location	Sector	Allocation					Allocation total (per installation)	CER limit	CER %
						2008	2009	2010	2011	2012			
6	BR240045	VRT	Verbrandingsinstallaties VRT	Brussel	1	3.779	3.779	3.779	3.779	3.779	18.895	1.512	8%
64	BR240097	Electrabel nv	centrale turbo-jet Buda	Brussel	1	521	521	521	521	521	2.605	208	8%
66	BR244110	Electrabel nv	centrale turbo-jet Volta Elsene	Brussel	1	793	793	793	794	794	3.967	317	8%
65	BR244114	Electrabel nv	centrale turbo-jet Schaarbeek	Brussel	1	392	392	392	391	391	1.958	157	8%
158	BR244247	Audi Brussels nv	Audi Brussels	Brussel	1	26.968	26.615	28.140	27.639	27.639	137.001	10.960	8%

A. Total incumbents per year						32.453	32.100	33.625	33.124	33.124	164.426			
Totals for the 2008-2012 period														
B. Reserve (B1+B2)												50.513		
B1 of that: New entrants												50.513		
B2 of that: amount to be auctioned												0		
C. Total for initial issuance (A+B)											214.939			
D. JI Reserve											0			
E. Total allowances created (C+D)											214.939			